

CYLCHLYTHYR

CYMDEITHAS TED BREEZE JONES

RHIF 2 – HAF 2004



GWALCH Y PYSGOD –

ERTHYGLAU ARBENNIG AR

- *Hanes y Gwalch yng Nghymru*
- *Ymgyrch Pandora*



HEFYD YN Y RHIFYN HWN –

- ADERYN DRYCIN MANAW HYNAFOL ENLLI
- ASTUDIAETH YMDRECH GYSON
- CYFRI ADAR MEWN GARDD
- GWIRFODDOLI ER MWYN Y GOLFAN
- DIGWYDDIADAU

A LLAWER, LLAWER MWY!

- ER BUDD ADAR A BYD NATUR -

Golygyddol

CROESO i ail rifyn *Llygad Barcud*. Anodd credu fod pedwar mis wedi mynd heibio ers y rhifyn cyntaf! Ond yn wir, mae'r pedwar mis diwethaf wedi bod yn eithriadol o brysur o ran adaryddia yng Nghymru. Erbyn hyn, mae'r tymor nythu wedi mynd heibio am flwyddyn arall. Ond am flwyddyn oedd 2004! Yn sicr, un o uchafbwyntiau eleni oedd gwach y pysgod yn nythu am y tro cyntaf erioed yng Nghymru – ac efallai mewn mwy nag un safle...?!

Dyma ddigwyddiad hanesyddol go iawn, sy'n cyfri bod y rhifyn hwn wedi ei deyrngedu i'r Gwalch. Ceir erthyglau am hanes yr aderyn yng Nghymru, gydag un neu ddau o ddamcaniaethau difyr dros ben – tybed a oedd gwach y pysgod yn un o gymeriadau amlwg y Mabinogi?! Darllennwch erthygl Twm Elias ar dudalen 10 i ddysgu mwy! Ceir hefyd hanes Ymgyrch Pandora – y cynllun weithredwyd i ddiogelu'r pâr cyntaf hwn ar Forfa Glaslyn. Dyma ymgyrch y gallwn ni fel Cymdeithas ymfalchio ynddi am i sawl un o'n haelodau chwarae rhan flaenllaw ynddi.

Ond rhaid peidio anghofio'r adar eraill. Ceir astudiaeth Dewi Lewis o adar yr ardd dros gyfnod o wyth mlynedd, ac erthygl gan Kelvin Jones (pen-bandit ymgyrch Pandora fel mae'n digwydd!) am y cyfrifiad adar cenedlaethol. Bydd Gwen Thomas yn trafod Golfan y mynydd, y rhesymau dros ei brinder a beth sydd ar y gweill i adfer y boblogaeth yng Nghymru. Yn ogystal, fel cyraints yn y gacen frith, ceir pytau difyr, ac ambell i englyn.

A chyda'r haf ar ei waered, a'r gaeaf ar y gorwel – ceir yma hefyd arlwy o weithgareddau'r tymor i ddod – mwy na digon i'ch cadw'n brysur dros y dyddiau duon! Edrychw'n ymlaen i'ch gweld – a chofiwch – os hoffech yrru unrhyw wybodaeth neu ofyn unrhyw gwestiynau am adar y gallwn geisio eu hateb i chi – gyrrwch nhw at y golygydd cyn diwedd mis Tachwedd i'w cynnwys yn rhifyn y 'Dolig o *Llygad Barcud*.

Os nad ydych yn aelod bellach – peidiwch â phoeni! Mae ffurflen ymaelodi wedi'i chynnwys gyda'r rhifyn hwn.

LLYGAD BARCUD - Cylchlythyr Cymdeithas Ted Breeze Jones



Rhif 2 – Haf 2004

Golygyddion –
Rhodri Dafydd (CCGC) a Twm Elias (PTyB)

Cyfranwyr –
Twm Elias (Plas Tan y Bwlch)
Kelvin Jones (Clwb Adar Glaslyn)
Dewi E Lewis, Clydach
Gwen Thomas (RSPB Cymru)
Rhodri Dafydd (CCGC)

Pob llun – hawlfraint yr awdur oni nodir yn wahanol.

CYMDEITHAS TED BREEZE JONES

Llywydd –
Iolo Williams

Cadeirydd a Golygydd Ymgynghorol *Llygad Barcud* –
Twm Elias, Plas Tan y Bwlch, Maentwrog, Gwynedd LL41 3YU, (01766) 590 324

Trysorydd –

Brian Paul, Tŷ Fry, Penrhyndeudraeth, Gwynedd LL48 6RT, (01766) 770 500

Ysgrifennydd a Golygydd *Llygad Barcud* –
Rhodri Dafydd, Erw Deg, Dyffryn Arudwy, Gwynedd LL44 2DW, (01341) 247 446

Ysgrifennydd Aelodaeth –
Anwen Breeze Jones, Tan y Deri, Bryn Eithin, Llandecwyn, Gwynedd LL47 6YF, (01766) 770 833

Am fwy o wybodaeth a ffurflen ymaelodi â'r Gymdeithas cysylltwch âg Anwen Breeze Jones.

Croesawir llythrau, cwestiynau, newyddion ac ati ar gyfer y rhifyn nesaf.
Anfoner unrhyw ddeunydd at yr Ysgrifennydd cyn diwedd mis Tachwedd os gwelwch yn dda

Ymgyrch Pandora

Rhodri Dafydd

Ers rhai blynyddoedd bellach, roedd pobl wedi amau fod gwalch y pysgod a'i lygaid ar Gymru.

Wrth i'r boblogaeth yn yr Alban a Sgandinafia gynyddu, ac iddynt ymledu i Loegr yn 2001, gwelwyd mwy a mwy o'r adar yn hedfan drwy Gymru gan aros am ychydig ger ein haberoedd a'n llynnoedd, cyn parhau a'u taith hir o'r Affrig tuag at y gogledd pell. Ond yn yr ychydig flynyddoedd diwethaf, roedd adarwyr fwy neu lai'n sicr fod o leiaf un pâr wedi treulio'r haf yma. Ond er chwilio diwyd, ni ddarganfyddwyd eu clwydfan.

Ar yr 28ain o Fai eleni, derbyniodd Kelvin Jones, heddwac ac adarwr blaenllaw yn ardal Porthmadog, alwad ffôn bwysig eithriadol. O'r diwedd, roedd yr adar wedi eu darganfod. Ac nid yn unig hynny – roeddynt wedi dechrau adeiladu nyth.



Yr iâr ar y nyth, gyda'r ceiliog yn cadw golwg gerllaw!
Llun – Steve Watson

Fel y gwelwch yn erthygl Twm Elias (tud 10), prin iawn yw'r dystiolaeth bod gwalch y pysgod (*Pandion haliaetus*) erioed wedi nythu yng Nghymru. Fel y dywedir yn y llyfr 'Birds in Wales' gan R. Lovegrove, G. Williams a Iolo Williams (1994):

'There is nothing to suggest that Ospreys have ever bred in Wales; indeed up to the late 1970's, it was regarded as a very rare passage migrant with usually one or at most two records each year.'

Ond bydd 2004 yn flwyddyn hanesyddol ym myd adaryddiaeth Cymru, oherwydd eleni, am y tro cyntaf erioed hyd y gwyddom, bu i bâr o'r adar hyn nythu yn nalgylch yr afon Glaslyn, ger Porthmadog, hanner can mlynedd yn union wedi i'r aderyn ddychwelyd i nythu i'r Alban ym 1954.

Er i'w niferoedd gynyddu nes bod oddeutu 160 o barau bellach yn yr Alban, yn ogystal â phâr yng ngogledd Lloegr (sydd unwaith eto eleni wedi nythu'n llwyddiannus), mae gwalch y pysgod yn dal yn aderyn prin, ac oherwydd hyn, roedd gofidion amlwg ynglŷn â diogelwch unrhyw wyau a allai fod yn y nyth. Gyda chasglwyr wyau mor benderfynol a chyfrwys ag erioed (er fod dirwy lem ac o leiaf chwe mis o garchar yn eu disgwyl pe'u delid) gwyddai pawb y byddai cael gafael ar wyau'r gwalch y pysgod cyntaf i nythu yng Nghymru erioed yn dlws amhrisiadwy i'r bobol hyn. Ac felly, er y cyffro mawr, rhaid oedd cadw'r digwyddiad hanesyddol yn gyfangwbl gyfrinachol. Daeth Kelvin i gysylltiad a swyddogion yr RSPB yng Nghymru, a chytunwyd ar gynllun i ddiogelu'r nyth. Gyda chefnogaeth Heddlu Gogledd Cymru, daeth "Ymgyrch Pandora" i fodolaeth, ac aethpwyd ati ar frys i drefnu rota o wirfoddolwyr i warchod y nyth 24 awr y dydd. Gyda chymorth yr RSPB, CCGC, staff Parc Cenedlaethol Eryri, Cymdeithas Edward Llwyd a Chymdeithas Ted Breeze Jones, ynghyd ag unigolion lleol, casglwyd criw at ei gilydd – criw a oedd dan lw i gadw'r digwyddiad yn gyfrinach (hyd yn oed rhag eu teuluoedd!). Am wythnosau trefnwyd rota i sicrhau bod o leia dau berson yn gwylio ar unrhyw adeg, ddydd a nos.

Yr adar eu hunain fyddai'r larwem petae unrhyw un yn mynd yn rhy agos i'r goeden, a phe digwyddai hynny

roedd ffôn symudol arbennig yn nwylo'r gwylwyr – gyda rhif uniongyrchol i Heddlu Gogledd Cymru. Byddai'r côd 'Operation Pandora' yn galw fflŷd o geir heddlu yno a byddai llaw drom ar war y gwalch a feiddiai darfu ar walch y pysgod – a hynny'n sydyn iawn!

Gyda thelesgopau wedi eu hanelu at y goeden a'r nyth cofnodwyd pob symudiad gan yr adar, e.e. yr amseroedd y treulid yn eistedd, yn twtio'r nyth neu yn clwydo; amseroedd i ffwrdd yn pysgota a nifer y pysgod a ddelid ayyb. Nodwyd hefyd rifau y ceir fyddai'n oedi neu barcio yn y cyffiniau a phobl yn cerdded gerllaw.

Drwy gydol yr amser, parhaodd yr adar i adeiladu'r nyth – gymaint felly nes erbyn diwedd Mehefin, nid oedd yn bosib gweld dim heblaw pen yr iâr ar lwyfan anferth yn gori ar yr wyau. Yr unig gliw a gafwyd fod yr wyau wedi deor oedd bod y ceiliog yn dechrau pysgota'n amlach – ac eithrio'r dyddiau hynny pan oedd y tywydd yn ddrwg eithriadol.



Y ceiliog gyda chlamp o fingrwn!
Llun – Anne Rees

Roedd yn dod a thri physgodyn yn ôl o'r afon Glaslyn bob dydd – mingrwn (*mullet*) a brithyll yn bennaf, ac ambell un ohonynt cyn drymed a dau bwys. Er gwaethaf yr ofnau cynnar, roedd pethau i'w gweld yn mynd yn eithriadol o dda. Rhy dda efallai.

Yna daeth tro ar fyd. Ddiwedd Mehefin, daeth systemau o wasgedd isel dybryd i mewn o Fôr yr Iwerydd (y

gwasgedd isaf a gofnodwyd erioed ar gyfer mis Mehefin), a chyda hwy wyntoedd cryfion a glaw di-baid. Yn nannedd y ddrycin oer a chreulon, roedd y nyth yn edrych yn llai a llai diogel bob dydd – gyda brigau a changhennau i'w gweld yn blaen yn syrthio i'r llawr. Roedd yr holl dywyrch a oedd yn rhan o leinin y nyth yn gwlychu ac yn trymhau, ac yn wythnos gyntaf mis Gorffennaf digwyddodd yr hyn yr oedd lawer o'r gwylwyr wedi ei ofni – fe chwalwyd y nyth, a syrthiodd dau gyw iach i'w marwolaeth. A doedd dim y gallai neb ei wneud am y peth.

Wel dyma siom erchyll. Wedi gwarchod y nyth o'r cychwyn bron rhag lladron wyau roedd yn torri calon rhywun bod natur ei hun yn gallu bod mor greulon, yn arbennig felly efallai oherwydd bod yr RSPB ar fin agor safle wyllo arbennig ger Pont Croesor, er mwyn i'r cyhoedd yn gyffredinol gael cip ar y gwalch y pysgod cyntaf i nythu yng Nghymru erioed. Er y newyddion drwg, penderfynwyd mynd ymlaen a'r cyhoeddusrwydd, a chafodd y wybodaeth ei darlledu'n gyntaf oll ar '*Galwad Cynnar*' Radio Cymru fore Sadwrn y 3ydd o Orffennaf, gyda'r newyddion yn cael ei ddarlledu ar y rhaglenni newyddion cenedlaethol ar y radio a theledu drwy gydol y dydd. Agorwyd y safle wyllo gyhoeddus yr un bore, a bu honno yn atynfa gref i adarwyr a phobl leol drwy'r mis. Disgwylir y bydd y pâr anffodus yn aros yn y cyffiniau hyd ddiwedd yr haf, pryd byddant yn ymadael am orllewin Affrica i aeafu.

Dros y gaeaf fodd bynnag, tra bo'r ddau aderyn yn yr Affrica bell, bydd gwaith yn cael ei wneud i ddiogelu'r safle ger yr afon Glaslyn, yn y gobaith y byddant yn dychwelyd i'r un lle i geisio eto yn 2005 (bydd gweilch y pysgod yn dychwelyd i'r un safle yn flynyddol fel rheol). Yn ôl yr ystadegau, bydd hyd at 7% o nythod gwalch y pysgod yn methu oherwydd i wyntoedd cryfion a thywydd drwg eu difetha, felly y gobaith yw na fydd yr adar wedi digalonni'n ormodol, ac y byddant yn

eu holau y flwyddyn nesaf. Dros y gaeaf bydd brig y goeden yn cael ei atgyfnerthu a phlatfform pwrpasol yn cael ei roi yn ei le i ddarparu nythfa gref a sicr i'r adar. Bydd y canghennau isaf yn cael eu torri i ffwrdd a weiren rasal yn cael ei gosod am waelod y goeden fel y bydd yn amhosib i unrhyw leidr ei dringo. O leiaf y flwyddyn

nesaf, byddwn yn barod amdanynt, a bydd gwarchodaeth pedair awr ar hugain iddynt o'r eiliad y byddant yn cyrraedd Cymru'n ôl. Bydd camera hefyd yn cael ei osod uwchben y nyth fel y bydd yn bosib cadw golwg yn haws, o ran diogelwch yr adar, a hefyd i'r cyhoedd fedru gwerthfawrogi'r lluniau byw o bell, heb darfu arnynt.

*Rhwyfau angau sy'n crafangu - ein llên
A glas lyn Llyw'n denu
O frig y pren teg sydd fry
Hen eryr i dryferu.*

Huw Dafydd Jones, Gorffennaf 2004

CALENDR BRAS

Mai 19eg

Y nyth yn cael ei ddarganfod gan Steve Watson. Reg Thorpe, RSPB, a Kelvin Jones, Heddlu Gogledd Cymru, yn cael gwybod. Creu partneriaeth ar frys i'w ddiogelu – gweithredu 'Ymgyrch Pandora'. Nifer fawr o wirfoddolwyr, lleol yn bennaf, yn cadw gwyliadwraeth 24-awr gan weithio o garafan yn agos at y safle. Llwyddo i gadw'r wybodaeth yn gyfrinachol.

Mehefin 18/19

Amcanir mai dyma'r dyddiadau i'r wyau ddeor.

Mehefin 23 ain

Wedi tywydd mor braf drwy Fai hyd yn agos at ddiwedd Mehefin dyma dywydd drwg yn cyrraedd – gwasgedd isel eithriadol, gyda gwynt cryf a glaw di-baid.

Mehefin 30ain

Y ddrycin yn parhau, a'r nyth yn cael ei chwalu yn ystod y nos.

Gorffennaf 1af

Gwylwyr cyntaf y bore, Aled Jones a Steve Watson yn gweld fod rhywbeth o'i le gyda'r adar. Ffonio Reg Thorpe, Uwch swyddog yr RSPB, sy'n rhuthro i'r safle, ac yn darganfod y ddau gyw yn farw ar y ddaear ger y nyth.

Gorffennaf 3ydd

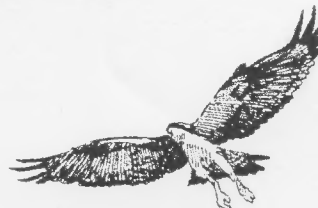
Rhyddhau'r wybodaeth yn gyhoeddus yng Nghymru – 'sgŵp' i 'Galwad Cynnar' (Radio Cymru), a'r stori yn dilyn yn rhaglenni newyddion y gwahanol sianelau teledu a radio drwy weddill y dydd.

Yr RSPB yn agor canolfan wyluo ger Pont Croesor.

Gorffennaf 5ed

Newyddion yn y papurau 'cenedlaethol', ac ar wefan yr RSPB.

Gorffennaf hyd Awst – Cannoedd o bobl a sawl criw ffilmio yn ymweld â'r Wylfa Weilch yn y dyddiau cyntaf; dros 2,000 erbyn diwedd y mis. Yr adar yn dal o gwmpas, yn enwedig fore a nos. Buont yn ail-godi'r nyth ac yn ychwanegu ato drwy'r mis. Mawr yw'r gobaith felly y byddant yn dychwelyd y flwyddyn nesa i roi cynnig arall arni.....gobeithio ynte?



Aderyn drycin Manaw hynafol Enlli

Rhodri Dafydd

Ddechrau mis Mai eleni bu i un aderyn arbennig beri cryn dipyn o gyffro i Steve Stansfield, warden yr Wylfa Adar ar Ynys Enlli.



Aderyn drycin Manaw

Llun – Mike Danzenbaker, e-nature.com

A hithau'n flwyddyn dathlu hanner can mlynedd yr Wylfa Adar, roedd hi eisoes wedi bod yn flwyddyn arbennig gyda chofnodion newydd o adar fel yr euryn a'r hebog llwyd (neu hebog Lanner) - aderyn y tybid ei fod yr un gwyllt cyntaf i gael ei gofnodi ym Mhrydain. Ond ar un noson dywyll, fel rhan o arolwg fydd yn digwydd bron bob nos yn ystod misoedd yr haf ar yr ynys, daeth aderyn pwysig iawn i'r fei. Ers dechrau'r wylfa ar Ynys Enlli, mae gwirfoddolwyr, dan arweiniad y warden, wedi bod yn dal yr adar drycin Manaw a'u modrwyo. Rhoddodd y modrwyau hyn gryn dipyn o wybodaeth i ni am symudiadau'r adar – hebddynt, ni fyddai gennym syniad eu bod yn hedfan i Dde America bob gaeaf, ac ni fyddai gennym chwaith

syniad i un aderyn a gafodd ei ollwng yn Boston, U.D.A hedfan 3,200 o filltiroedd i ogledd Cymru mewn ychydig dros 12 diwrnod. Ond roedd y fodrwy arbennig hon yn dweud hanes diddorol dros ben – roedd yr un aderyn hwn wedi ei ddal gyntaf 'nol ym 1957!

O ystyried y treialon blynyddol y mae'r adar hyn yn eu hwynebu, mae'n anhygoel fod yr aderyn arbennig hwn wedi byw cyhyd.

Yn wir, pob dydd, bydd yr adar yn hedfan dros ddau gant o filltiroedd i fwydo, gan deithio hyd at arfordir gogledd Sbaen cyn dychwelyd i Gymru, gan hel yn un haid enfawr cyn ail-ganfod eu gwalau tanddaearol dan

gysgod nos. I unrhywun sydd erioed wedi treulio noson ar un ai Enlli neu Sgogwm er enghraifft, mae synau annaeafol, gyddfal a chwynfanus yr adar hyn yn siwr o ddod ag atgofion melys yn ôl. Yn 2001, cyfrifwyd 10,000 o adar ar Enlli. Tybir y gellid cynyddu hyn i 16,000 pe defnyddid y dechneg o chwarae tapiâu i lawr y tyllau gwâl a chyfri'r atebion gan yr adar yn gori. Beth bynnag, mae'r cyfrif arferol o 10,000 wedi codi'n aruthrol o'r 6,920 a gafwyd ym 1996.



Llun - BBC

Yn y gwalau hyn, bydd yr iâr yn dodwy ac yn gori'r wyau, gan ddychwelyd pob nos yn ddiweddarach i fwydo'r cywion. Yn yr hydref fodd bynnag, bydd yr oedolion yn gadael y cywion am y tro olaf, ac yn cychwyn ar eu taith flynyddol o dros bum mil o filltiroedd, ar draws môr yr Iwerydd at lannau De America, ble byddant yn treulio'r gaeaf

(ein gaeaf ni, o leiaf!). Bydd y cywion yn byw ar eu braster am oddeutu pythefnos, cyn iddynt hwythau hefyd ddilyn eu pigau ar draws y moroedd geirwon - a hynny drwy reddf, heb arweiniad eu rhieni.

Ar Enlli, byddant yn nythu mewn hen dyllau cwningod ac ym monion yr hen gloddiau pridd ar hyd a lled yr ynys - hyd yn oed i fyny at gopa mynydd Enlli - sydd 549 troedfedd uwchlaw'r môr. Ar ynys Rhum (un o ynysoedd Heledd yn yr Alban) fodd bynnag, byddant yn nythu hyd at 2,000 o droedfeddi i fyny'r mynydd.

Da o beth mai ar ynysoedd anghysbell y mae'r adar hyn yn nythu - er mor gelfydd ydynt ar yr adain ac ar y dŵr, di-lun braidd ydynt ar dir, a byddent yn bryd o fwyd hawdd i unrhyw lwynog a allai gael gafael arnynt. Mae eu coesau a'u traed wedi esblygu i fod yn 'bropelars' gwych dan y dŵr, ond wedi eu gosod yn rhy bell yn ôl i alluogi'r aderyn gerdded yn iawn.

Pob blwyddyn byddant yn dychwelyd yn eu miloedd, a'u sŵn byddarol fel ysbrydion morwyr coll yn llenwi awyr dawel yr ynys. Ac yna ar ddiwedd yr haf - bydd yn distewi eto, a'r adar wedi diflannu am chwe mis arall.

UCHAFBWYNTIAU'R FLWYDDYN AR YNYS ENLLI

O fis Mawrth ymlaen, bydd adar mudol i'w gweld ar yr ynys, yn aros am ennyd ar eu teithiau hir rhwng eu mannau gaeafu deheuol a'u tiriogaethau nythu gogleddol. Bydd cyfri adar sy'n magu ar yr ynys yn elfen bwysig o'r gwaith ym misoedd Mai, Mehefin a Gorffennaf, ond erbyn diwedd y mis hwnnw bydd ymfudiad yr hydref yn dechrau drachefn, gyda'r cyfnod rhwng Awst a Hydref yn hynod brysur wrth i'r adar unwaith eto basio ar eu teithiau blynyddol yn ôl i barthau cynhesach.

Awydd treulio wythnos (neu fwy?!) yn yr Wylfa Adar ar Enlli?
Am fwy o wybodaeth ewch i <http://www.bardsey.org/> neu cysylltwch â:

Mrs Alicia Normand,
46 Maudlin Drive,
Teignmouth,
Devon
TQ14 8SB
(01626) 773 908
bookings@bbfo.org.uk



Astudiaeth Ymdrech Gyson

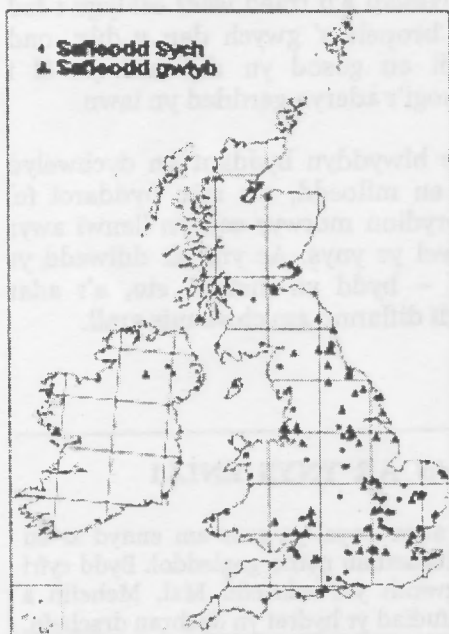
Kelvin Jones



Beth yw y 'CES' neu 'Constant Effort Study' – (yr Astudiaeth Ymdrech Gyson)?

Un o brif brosiectau yr Ymddiriedolaeth Adaryddol Brydeinig (BTO) yw'r CES, sydd yn gynllun i ddefnyddio rhwydi dal adar safonol i ymchwilio i ddemograffeg 28 o adar cyffredin. Mewn 130 o safleoedd drwy Brydain, mae modrwywr yn codi eu rhwydi yn yr un lle, ac am yr un hyd o amser yn ystod 12 ymweliad rhwng dechrau Mai a diwedd Awst pob blwyddyn. Mae'r newidiadau yn niferoedd oedolion adar gaiff eu dal yn rhoi mesur o newidiadau yn y boblogaeth, ac mae'r gyfran o adar ifanc yn rhoi mesur o'r llwyddiant bridio yn ystod y tymor aeth heibio. Gall ail-ddal oedolion o flynyddoedd cynt roi amcangyfrif o'u goroesiad blynyddol.

Safleoedd CES



Mae y mwyafrif o safleoedd y CES yn Lloegr, dros gant i gyd, a dim ond 6 yng Nghymru. Fel y gwelwch o'r map, mae dosbarthiad daearyddol y cynllun yn drawiadol, gan dueddu i fod yn amlycach tua'r de-ddwyrain. Y rheswm am hyn mae'n debyg yw fod yna lai o fodrwywyr yma yng Nghymru, a'n bod hefyd yn cael mwy a wynt a glaw, sydd yn gwneud modrwywo cyson yn anoddach.

Lleolir y mwyafrif o'r safleoedd mewn gwelyau hesg neu brysgwydd (*scrub* – boed yn sych neu'n wlyb), hefo rhai safleoedd mewn coedwigoedd. Penodir y safleoedd gan y modrwywyr eu hunain fel safleoedd lle medrant ddal digon a adar ar bob ymweliad, a hefyd am ei bod yn bosib cadw'r cynefin rhag newid. Os newidia'r cynefin ni fuasai'r canlyniadau mor werthfawr oherwydd diffyg cysondeb.

Cyflenwir y rhwydi a'r offer ac, yn fwy pwysig, yr amser i gyd yn wirfoddol gan y modrwywyr eu hunain. Y modrwywyr hefyd sy'n talu costau'r modrwywo ond caiff y gweinyddu a dadansoddi'r canlyniadau rhyw gymorth gan y llywodraeth.

Amcan y cynllun yw monitro 28 rhywogaeth o adar cyffredin. O'r rhain, mae 5 ar y rhestr coch o adar sydd o bryder cadwriaethol (*Birds of Conservation Concern*).

Yn ystod 2002 roedd aelodau o dîm monitro adar gogledd Cymru yn chwilio am safle newydd ar gyfer y CES. Arferwyd cynnal safle gan Adrienne Stratford yn ardal Dolgellau am ddeng mlynedd ond pan symudodd gartref roedd y safle hwn yn rhy bell i weithio. Ar ôl cryn chwilio aeth y tîm i weld Meirion Evans, rheolwr chwarel dywod Cefn Graianog, Pant Glas. Yn gynnar yn y 1970au caeodd Tarmac chwarel

dywod Henbant Fawr a chafodd ei thrawsffurfio drwy blannu coed a chreu llynnoedd fel ei bod yn warchodfa natur wych erbyn hyn. Hefo caniatad Meirion, rhwng Awst a Thachwedd 2002, cynhaliwyd sawl sesiwn o fodrwyo yno a phrofwyd fod y safle yn fwy nag addas ar gyfer y CES, ac roedd hefyd yn edrych yn addas iawn i fodrwyo adar ymfudol ar eu teithiau. Yn y cyfnod byr hwn daliwyd a modrwywyd 250 o adar o 22 rhywogaeth.

Yn 2003 rhedodd y cynllun CES o Ebrill tan Awst, a dim ond un sesiwn a gafodd ei golli – a hynny oherwydd fod y tywydd yn anffafriol. Roedd canlyniadau y flwyddyn yn debyg iawn i rai pawb arall drwy'r wlad - gyda llawer iawn o adar yn colli cywion yn y tywydd gwlyb, gwyntog ac oer. Roedd hyn yn amlwg am fod llawer o oedolion wedi eu dal yn gynnar, yn cynwys sawl siff-saff o'r hydref cynt, ond doedd dim adar ifanc yn cael eu dal. Erbyn mis Awst fe ddyliai fod llawer iawn o adar gan gynnwys cywion y flwyddyn yn cael eu dal - ond mae'n debyg nad oeddynt wedi byw. O'r 28 rhywogaeth adar o bryder cadwraethol, cafodd 21 eu dal a'u modrwyo yn Henbant.



David Anning wrthi'n modrwyo Telor yr helyg

Bydd yn ddifyr cymharu hefo canlyniadau 2004 inni fedru gweld pa newidiadau fu.

Canlyniadau CES Henbant 2003

	Oedolion	Cywion	Oedolion a ail-ddaliwyd	Cyfanswm
Turtur dorchog	1	0	0	1
Dryw	23	0	5	28
Sianni lwyd	14	0	10	24
Robin goch	32	0	17	49
Mwyalchen	19	0	13	32
Bronfraith	20	0	5	25
Troellwr bach	1	0	0	1
Telor y hesg	6	0	5	11
Llwydfron	3	0	1	4
Telor yr ardd	17	0	3	20
Telor penddu	36	0	13	49
Siff-saff	57	0	16	73
Telor yr helyg	60	0	15	75
Dryw eurben	14	0	1	15
Titw gynffon hir	25	0	13	38
Titw penddu	2	0	0	2
Titw tomos las	30	0	8	38
Titw mawr	2	0	2	4
Sgrech y coed	2	0	0	2
Ji-binc	4	0	0	4
Llinos werdd	1	0	0	1
Nico	6	0	0	6
Llinos bengoch	2	0	0	2
Coch y berllan	17	0	1	18
Bras y cyrs	1	0	0	1
Cyfanswm y flwyddyn:	395	0	128	523

Hanes Gwalch y Pysgod yng Nghymru

Twm Elias

Hefo'r gwalch y pysgod yn ei ôl yn magu yn yr Alban ers 1954, a llawer o'r adar hynny yn pasio drwy Gymru ar eu teithiau rhwng eu llefydd gaeafu a nythu, roedd yn siwr o ddechrau nythu yma rhyw ddydd on'd oedd? Eto fyth, mae'n rhaid cyfadde, roedd yn dipyn o syrpreis pan geisiodd dau bâr nythu yng Nghymru eleni!

Mae rhai yn dweud mai dyma'r tro cyntaf i walch y pysgod nythu yma yng Nghymru ac yn wir does dim cofnod hanesyddol o hynny'n digwydd o'r blaen. Ond mewn gwirionedd prin ac ansicr iawn yw unrhyw gyfeiriad cynnar atynt a dweud y lleiaf – felly pwy a wŷr ynte? Ni cheir cofnodion Cymreig dibynadwy ohonynt tan diwedd yr 1820au er y byddai'n debygol iawn eu bod yn pasio drwodd ar eu ffordd i'w llefydd nythu yn yr Alban a gogledd Lloegr ers canrifoedd cyn hynny.

Cyfeiriadau Hanesyddol

Yn ôl HE Forrest (1) y cofnod Cymreig cyntaf o walch y pysgod yw am un a saethwyd yn ardal y Gloddaeth, Llandudno yn 1828. Dyna fu tynged amryw ohonynt yn ystod y 19g, neu cael eu dal mewn trap polyn, fel yng Nghlyro ym Maesyfed yn 1867 (2) neu ar y Berwyn yn 1880. Ar y cyfan adar prin oeddent yng Nghymru yn y cyfnod hwnnw gyda'r rhan fwyaf yn cael eu gweld yng nghyffiniau llynnoedd Llangors ym Mrycheiniog, Tegid ym Meirionydd ac ar arfordiroedd neu aberoedd Morgannwg, Penfro a Meirionydd.

Roedd poblogaeth fechan yn dal i nythu yn yr Alban bryd hynny a olygai mai teithwyr ymfudol fyddai'r adar Cymreig yn pasio tua'r gogledd yn y Gwanwyn ac yn dychwelyd i orllewin Affrica yn yr Hydref. Pan beidiodd gwalch y pysgod nythu yno ddechrau'r 20g prinhaodd y cofnodion Cymreig, ond yna, pan ddychwelodd i ail-nythu yn yr Alban yn y 1950au a chynnyddu ei niferoedd yn sylweddol o'r 1980au ymlaen, bu cynnydd cyfatebol yn y

niferoedd a welwyd yng Nghymru hefyd (2).

Ceir cofnodion o walch y pysgod o'r gwledydd o'n cwmpas yn mynd yn ôl ganrifoedd lawer ond tua dwy ganrif yn ôl, efo datblygiad gynnew effeithiol a chiperiaid i warchod y pysgodfeydd, prinhaodd yn arw. Doedd casglwyr wyau a chrwyn (i'w stwffio!) yn Oes Fictoria fawr o help chwaith!

Iwerddon – cofnodwyd gyntaf gan Gerallt Gymro yn y 12g a chan naturiaethwyr yn y 17g a'r 18g. Er hynny, fel yng Nghymru, does dim tystiolaeth iddo nythu yma.

Lloegr – mae'r cofnodion nythu diwethaf yng ngorllewin a gogledd Lloegr (3) o ddi-ddordeb i ni yng Nghymru am eu bod ar y llwybr ymfudo tua'r Alban:

Ardal y Llynnoedd – 1678

Dyfnaint – 1757

Ynys Lundy – 1838

Gwlad yr Haf – 1847

Ail-gyflwynwyd pâr i Loegr, i Rutland Water yn 2001, ac yn yr un flwyddyn sefydlodd pâr arall, yn ddigymorth, yn Ardal y Llynnoedd.

Yr Alban – dal yn gyffredin tan ddiwedd y 18g ond wedi ei ddifa o dde a chanolbarth y wlad erbyn canol y 19g. Nythodd y pâr olaf - yn Nyffryn Spey yn yr Ucheldiroedd yn 1916. Bron i ddeugain mlynedd yn ddiweddarach, yn 1954, daethant yn eu holau i'r un ardal i nythu ac i safle enwog Loch Garten yn 1955 gan lwyddo i fagu cywion yn 1959. Ceid 26 pâr yn nythu yng ngogledd-ddwyrain yr Alban erbyn 1980, 94 pâr erbyn 1994 (4, 5) a thua 160 pâr erbyn heddiw.

Pam fod cofnodion Cymreig mor brin?

A fu'r gwalch y pysgod yn absenol o Gymru o ddifri ynteu heb ei gofnodi oedd o? Efallai y gall hanes enwau'r aderyn a chyfeiriadau chwedlonol a llenyddol daflu goleuni ar y mater.



.....helfa dda!

Enwau

- Enw Gwyddonol – *Pandion haliaetus* [*Pandion* - un o frenhinoedd chwedlonol Athens y bu i'w ferched gael eu troi'n adar, *haliaetus* o'r Groeg: *halis* - y môr, *aetos* - eryr]

- Yr enw Saesneg (*Osprey*) – defnyddiwyd gynta oddeutu 1460: “*Ospray*”. Benthycwyd o'r Hen Ffrangeg “*osfraie*”, sy'n tarddu yn ei dro o'r Lladin *ossifraga* – torrwr esgyrn. Roedd amryw o naturiaethwyr y 17g yn defnyddio'r enw hwn am eryr y môr *Haliaeetus albicilla*. Tybed ai dyma'r achos yng nghyfrol Edward Llwyd, *Archæologica Britannica* (1707), lle cawn “*Ossifraga, A type of eagle that breaks bones with its beak. An osprey*”? Mae'n ddifyr bod Llwyd yn rhoi enw Llydaweg i'r aderyn hwn a dau enw Gwyddelig ond dim enw Cymraeg.

Ers gwaith y Cymro Thomas Pennant, *British Zoology* (1768) y sefydlogwyd yr enw *Osprey* am *P. haliaetus*.

- Enwau Cymraeg – yng Ngeiriadur Prifysgol Cymru nodir yr enghreifftiau cynharaf o'r enwau canlynnol, sydd oll dros y blynyddoedd wedi cael eu cysylltu â gwalch y pysgod:

Môr eryr ...(*haliaetus*) – yng ngeiriadur Thomas Williems, *Thesaurus Linguae Latinae et Cambrobritannicae* (1604 – 7).

Eryr y môr – llawysgrif yng nghasgliad Panton (1795), Llyfrgell Gen. Cymru.

Gwalch y weilgi – W Owen Pughe, *A Welsh English Dictionary* (1800).

Eryr y dŵr, Pysgeryr – T Lewis, *Geirlyfr Cymraeg a Saesneg* (1805).

Barcud y môr – heb ei nodi (1834).

Gwalch y môr – 20g

Gwalch y pysgod – 20g

Yn ogystal ceir yr enw **Pysgodwalch** mewn erthygl yn Y Gwladgarwr (1835) (6) ac os derbyniwch “**yr Osprey**”, yn y gyfrol Hanes y Ddaear a'r Creaduriaid Byw (1866) (7), fel enw Cymraeg dyna gyfanswm o 10 enw ar yr aderyn.

Dim ond yn 1973, yn Rhestr o Adar Cymru, Peter Hope Jones a Ted Breeze Jones y derbynwyd gwalch y pysgod fel yr enw safonol. Hyd at hynny roedd amryw o'r enwau a restrir uchod yn dal mewn bri mewn llyfrau a chylchgronnau. Hydynoed yn Y Geiriadur Mawr (1971) yr enwau roir iddo yw gwalch y môr ac eryr y môr a byddai TG Walker yn y 1950au yn cyfeirio ato fel y pysgeryr byth a beunydd yn ei lyfrau (8).

Cymysgedd enwau

Gwaetha'r modd mae ansicrwydd mawr yn y cofnodion hanesyddol ynglyn a pha aderyn gyfeirir ato – ydi môr eryr neu eryr y môr yn cyfeirio at Walch y pysgod (*P haliaetus*) ynteu'r Eryr môr go iawn (*H albicilla*) sydd hefyd wrth gwrs yn ddaliwr pysgod ac

sydd bellach yn ei ôl yn nythu yn yr Alban ar ôl bod yn absennol rhwng 1918 a 1984.

Mae cymysgedd enwau rhwng y ddau aderyn yma i'w weld **ymhob** iaith Ewropeaidd bron ac fe gofiwch bod hydnoed yr enw gwyddonol *haliaetus* yn golygu môr eryr!

Chwedloniaeth a llên gwerin

Chwedloniaeth – yn stori Culhwch ag Olwen yn y Mabinogion sonir am ymgais yr arwyr i ganfod Mabon fab Modron a ddiplannodd ers blynyddoedd maith iawn. Maent yn holi'r creaduriaid hynaf os ydynt yn cofio Mabon ac yn gwybod lle mae o. Un o'r rhain yw Eryr Gwernabwy a glwydai ar graig fawr bob nos i bigo'r ser ond am fod yr eryr mor hen fe wisgwyd y graig yn garreg fechan erbyn hyn. Mae'n gwybod am un hŷn nag ef a allasai gofio Mabon, sef Eog Llyn Llyw. Cofia'r eryr blymio i'r dyfroedd pan yn ifanc i geisio dal yr eog drwy suddo'i grafangau i'w gefn, ddim ond i gael ei dynnu o dan y dŵr.

Byddai wedi boddi onibai iddo bledio am ei fywyd a chael ei ryddhau gan yr eog.

Tybed allasai Eryr Gwernabwy fod yn Walch y pysgod (9)? Cymerwyd yn ganiataol mai rhyw fath o eryr go iawn oedd o, ond pam na allasai fod yn Walch y pysgod? O ystyried y cymysgedd enwau a amlinellwyd uchod efallai bod lle i gadw meddwl agored ar y mater – yn enwedig o ystyried bod sawl cofnod o'r Gwalch druan yn cael ei dynnu dan ddŵr gan bysgodyn cryf a'i foddio oherwydd i'w grafangau fynd yn sownd mewn asgwrn.



Eryr Gwernabwy yn hela Eog Llyn Llyw?!

Coelion gwerin – dim byd Cymreig ond clywais gan Ted Breeze Jones am goel yn Lloegr fod gwalch y pysgod, fel y creyr glas, yn medru hudo pysgod i wyneb y dŵr fel y medr eu dal yn haws.

Cyfeiriadau Llenyddol

Cyn gwalch y Glaslyn eleni ni chanfyddais unrhyw ddarn o farddoniaeth, hen neu ddiweddar, yn sôn am walch y pysgod (dan ei wahanol enwau!) a heblaw am nodi ei enwau mewn geiriaduron o'r 17g ymlaen a rhestrau adaryddol o'r 19g ymlaen prin iawn yw'r cyfeiriadau ato mewn llyfrau a chyhoeddiadau eraill cyn y 1950au. Eto fyth, ymysg y rhain ceir nifer o ysgrifau difyr mewn cylchgronnau megis Y Gwladgarwr (1835) (6), Cymru'r Plant (1894) (10) ac mewn llyfrau megis Hanes y Ddaear a'r Creaduriaid Byw, [Oliver Goldsmith] (1866) (7) ac Adar ein Gwlad, J Ashton (1906) (11).

O'r 1950au daw defnyddiau am walch y pysgod yn dipyn mwy niferus oherwydd gweithiau naturiaethwyr megis TG Walker a Ted Breeze Jones ayyb. Ceir amryw o ysgrifau digon difyr, fel yr hanes yn Crwth y Pysgotwr, Norman Closs Parry (1985) (12) am bâr o weilch y pysgod arhosodd am 6 wythnos ddiwedd haf 1976 ar Lyn Helyg, Sir y Fflint. Cofnododd Norman a'i gyfeillion, oll yn bysgotwyr, y mathau, meintiau a faint o bysgod ddaliwyd gan yr adar. Roedd yn eironig fod Norman wedi teithio'n arbennig i Strathspey beth amser ynghynt i weld y gwalch yno "o bellter", a chael rhai am gyfnod wrth ei ddrws cefn!

Canlyniadau

Nodwyd 10 enw Cymraeg iddo ac mae 7 o'r rhain yn mynd yn ôl o leiaf i ddechrau'r 19g. Rhaid bod yn ofalus wrth briodoli rhai o'r enwau hyn i walch y pysgod ac ystyried a oedd o'n aderyn cyfarwydd ynteu enwau llyfr yn unig oedden nhw? Mae'r diffyg enw Cymraeg yng nghyfrol Edward Llwyd (1707) yn awgrymu ei fod yn anghyfarwydd.

Ni ellir diystyrru'r posibilrwydd mai gwalch y pysgod oedd Eryr Gwernabwy'r Mabinogion.

Gallwn feddwl, petai gwalch y pysgod wedi bod yn gyffredin neu yn adnabyddus mewn rhyw ffordd arall, e.e. o werth economaidd neu â chysylltiadau llên gwerin, y byddai mwy o gofnodion a llai o ansicrwydd am ei enwau. Problem i ni yw na thrafferthai pobl ers talwm i enwi na chofnodi creaduriaid a phlanhigion 'diwerth'. Fe'u henwid os oeddent yn ddigon pwysig:

- yn economaidd – yn fwyd, plâ, meddyginiaeth, deunydd i wneud offer.
- i hela (e.e. hebog) neu i'w hela (e.e. grugiar)
- yn beryglus neu annymunol ac felly i'w hosgoi
- yn ddefnyddiol fel arwyddion tywydd a thymor
- yn dynodi lwc, anlwc neu yn rhan o swyn neu felltith
- â rhan mewn llên gwerin, mytholeg, barddoniaeth, diarhebion, dywediadau, symboliaeth

Yn anffodus ni ystyrid fod gwalch y pysgod yn dda i fawr o ddim gan yr hen bobl ac ni chefais gyfeiriadau llenyddol na llên gwerin Cymreig ato. Oherwydd hynny ac o ystyried y cymysgedd ynglyn a'i enwau does dim rhyfedd na cheid sôn amdano, h.y. hydnoed pe gallwn fod yn sicr mai ato fo y cyfeirid, cyn i wyddoniaeth ddisgrifiadol ennill ei phlwy yn y 18g. O'r cyfnod hwnnw ymlaen daw cyfeiriadau yn fwy niferus a dibynadwy drwy'r holl wledydd.

Ond cofiwch mae'r gwalch y pysgod yn dipyn amlycach ei ddelwedd erbyn hyn. Yn ddiweddar fe'i mabwysiadwyd fel logo gan glwb rygbi proffesiynol newydd Tawe-

Nedd a adnabyddir bellach fel "Y Gweilch / *The Ospreys*". A phwy a wŷr, hefo'r adar yn nythu yng Nghymru bellach, na welwn fwy o ddefnydd o'u delwedd gan gyrff cyhoeddus a masnachol yn y dyfodol?

Ar gyfartaledd felly mae posib y bu'r Gwalch yn ymwelydd â Chymru dros y canrifoedd ond efallai na ddigwyddai hynny'n ddigon aml ac nad oedd yr aderyn yn ddigon pwysig na defnyddiol chwaith i haeddu sylw digonol i gynhyrchu corff o lenyddiaeth a chofnodion. Hyd at eleni ni chafwyd unrhyw gyfeiriad ato yn nythu yma.

Amhosib dweud felly os neu pa bryd y nythodd Gwalch y pysgod yma o'r blaen. Ond pwy a wŷr, efallai bod rhyw hen ddogfen lychlyd yn llechu yn rhyw lyfrgell yn rhywle...? Gadewch imi wybod os dewch ar draws unrhyw wybodaeth!

Cyfeiriadau

- (1) Forrest, H.E. The Fauna of North Wales (1907)
- (2) Lovegrove, R., Williams, G. & Williams, Iolo Birds in Wales (1994)
- (3) Reid-Henry, D. & Harrison C. The History of the Birds of Britain (1988)
- (4) Holloway, S. The Historical Atlas of Breeding Birds in Britain and Ireland 1875-1900 (1996)
- (5) Wernham, C. & erail (Gol.) The Migration Atlas (2002)
- (6) Y Gwladgarwr, Cyf. 3, Rhif 32, tud 210, Awst 1835
- (7) Goldsmith, O. (Cyfieith. R.E. Williams) Hanes y Ddaear a'r Creaduriaid Byw, Cyf. 2, tud. 31 (1866)
- (8) Walker T.G. Llyfr Adar (1950) ac Adar y Glannau (1955)
- (9) *Cys. pers.* R. Hinks, Coleg Prifysgol Cymru, Aberystwyth
- (10) Cymru'r Piant, tud. 67 – 68 (1894) [yn Adar Cymru, Llyfryddiaeth yn y Gymraeg, Dafydd Guto (1985)]
- (11) Ashton, J. Adar ein Gwlad (1906)
- (12) Closs Parry, N. Crwth y Pysgotwr, tud. 20 – 22 (1985)

Ymddengys nad pysgod cryf yw unig elynion gwalch y pysgod – daeth yr erthygl ganlynol o'r *Daily Telegraph*, Ddydd Gwener 9 Chwefror 2001:

LOCH OSPREY EATEN BY CROCODILE

One of Scotland's ospreys will not be returning home this summer...it has been eaten by a crocodile.

The bird - ringed on the shores of Loch Awe, south-east of Oban in Argyll, in the summer of 1998 - met its bizarre end during the annual migration to West Africa.

A fisherman, Doudou Ndong, killed the crocodile near the village of Missirah Nding, 200 miles inland on the Gambia river late last year.

When he cut it open he found the osprey's ring - number 1351673 in its stomach and sent the de tails to the return address.

The ringer, Dave Anderson, said yesterday: " It is usually a thrill to hear about one of the birds we have ringed so far away but this is very sad news."

Cyfri adar mewn gardd

Dewi E Lewis, Clydach, Abertawe

Mae gerddi yn gallu bod yn gynefinoedd pwysig i sawl rhywogaeth o adar. Bydd rhai o'r rhywogaethau hyn yn ymwelwyr drwy gydol y flwyddyn, tra bydd eraill yn ymweld â neu yn defnyddio gerddi dros gyfnodau penodol.

Wrth inni werthfawrogi a sylweddoli pam a pha bryd mae adar yn defnyddio gerddi fe ddown i ddeallt yn well y bygythiadau a'r peryglon y maent yn eu hwynebu yn y "byd mawr" tu allan i ffiniau'r ardd. Mae'n wybyddus ers blynyddoedd bod gerddi a'r bwyd sydd i'w gael ynddynt yn gallu bod o fudd mawr i adar yn gyffredinol.

Gyda hyn mewn golwg penderfynais dros bedair mlynedd ar ddeg yn ôl i ddechrau cyfri a chofnodi'r adar a ymddangosai yn yr ardd o wythnos i wythnos. Am y chwe mlynedd cyntaf cofnodi er mwyn bodloni mympwy fy hunan yr oeddwn. Yna ym 1995 penderfynais gyfrannu at gyfrifiad Ymddiriedolaeth Adareg Prydain (BTO) y *Garden Birdwatch* ac yn fuan wedyn y *Garden Bird Feeding Survey*. Y mae'r naill yn gofyn i chi gofnodi pob aderyn sydd yn ymweld a'r ardd dros gyfnod o ddeuddeg mis, tra bo'r llall yn gofyn i chi gofnodi y rhywogaethau hynny sydd yn ymweld a'r ardd i fwyta bwydydd sydd wedi eu darparu yn ystod cyfnod y gaeaf (fel arfer o fis Hydref hyd at fis Mawrth). Dyma sut y daeth fy nghyfrifon yn llawer mwy o ddifri a gwyddonol, gan esgor ar ffeithiau ac ystadegau diddorol dros ben.

Rhyw hances boced o ardd sydd gennyf, yn mesur tua 70 troedfedd o hyd a 40 troedfedd o led. Lawnt yw'r rhan fwyaf ohoni, gydag ambell wely blodau er mwyn cynhyrchu hadau i'r adar, ac ambell goeden (arwahan i'r gwrych bythol wyrdd). Mae'r tŷ wedi ei adeiladu ar safle hen gors ac yn rhan o stad o dai a adeiladwyd yn ystod y 1960au. Yn y dyddiau a fu 'roedd yr ardal yn fwrlwm o ddiwydiant gan gynnwys gweithfeydd alcan, pyllau glo, rheilffordd a chamlas. Erbyn heddiw

mae bron y cyfan o'r diwydiannau trwm wedi diflannu. Mae'r gamlas yma o hyd a'r gwaith nicel Inco yw un o'r ychydig ddiwydiannau trwm sydd wedi goroesi. Gerllaw ceir gorsaf betrol brysur dros ben.

Dangosodd arolwg diweddar bod 51% o arddwyr yn darparu bwyd ar gyfer adar. Mae hwn yn ystadegyn syfrdanol o gofio bod adar, o ran nifer rhywogaethau, yn cynrychioli dim ond 1% o'r creaduriaid sydd yn defnyddio gerddi. Eto fyth, adar yn sicr yw'r grŵp mwyaf gweledol ac sydd yn hawlio'r sylw pennaf. Oes, mae yna lyffaint, draenogod, ystlumod, llwynogod a chant a mil o bryfetach a thrychfilod yn dod i'r ardd ond nid wyf yn darparu yn benodol ar eu cyfer. Ni ellir ar unrhyw gyfrif chwaith hawlio bod yr un rhywogaeth o holl adar Prydain yn gyfangwbl ddibynnol ar ein gerddi ond yn sicr gellir dweud bod gerddi yn bwysig iawn i'w cynnal ar wahanol adegau yn ystod y flwyddyn.

Rhaid cofio hefyd nad yw pob gardd yr un peth nac yn darparu yr un cynefin i'r holl rywogaethau. Mae'r mathau o adar sydd yn ymweld a'r ardd yma yn sicr o fod yn wahanol i'r adar ynghanol dinas neu yng nghefn gwlad. Rhaid cofio hefyd y gall y cynefin cyffredinol o gwmpas yr ardd ddylanwadu ar pa rywogaethau fydd yn ymweld â hi.

Fel y soniais mae'r cofnodion sydd gennyf yn mynd yn ôl bedair mlynedd ar ddeg. Yn ystod y cyfnod yma rwyf wedi cofnodi 48 o wahanol rywogaethau - rhai ohonynt ar un achlysur yn unig, ac eraill sydd wedi ymddangos pob wythnos. Yn ystod y gaeaf ceir cyfartaledd o 18 rhywogaeth yn ymweld â'r ardd ond bydd hynny yn gostwng i 11 yn ystod misoedd yr haf.

'Rwyf yn darparu bwyd trwy gydol y flwyddyn a hynny yn ôl gofynion y cwsmeriaid. Dim ond un rhywogaeth 'rwyf wedi ei gofnodi pob wythnos, a hwnnw yw'r jac do. Daw tua deg ohonynt i'r ardd yn rheolaidd trwy gydol y flwyddyn, a cheir clwydfan o tua 300 ohonynt yn agos iawn i'r ardd. Dengys y cofnodion bod y ddrudwen wedi cael rhai blynyddoedd gwell na'i gilydd a gellir gweld bod poblogaeth aderyn y to wedi bod fel io-io ar adegau. Yr hyn sy'n ddiddorol yw fod ymweliadau'r gwalch glas â'r ardd yn cyd-fynd â'r adegau hynny pan oedd niferoedd adar y to ar eu uchaf. Dyma enghraifft o un rhywogaeth yn manteisio ar lwyddiant un arall.

Un o'r newidiadau mwyaf syfrdanol yw'r tŵf sydd wedi bod yn niferoedd y nico sydd yn ymweld a'r ardd yn ystod y gaeaf. Pan ddechreuais gyfrif, dim ond un neu ddau nico a ddeuai heibio, a hynny yn ystod yr haf i elwa ar hadau blodau dant y llew. Awgrymwyd i mi blannu hadau llysiau'r pannwr er mwyn eu denu. Wel dyna beth oedd ffrwydriad yn y niferoedd a ddeuai i'r ardd!



Nico

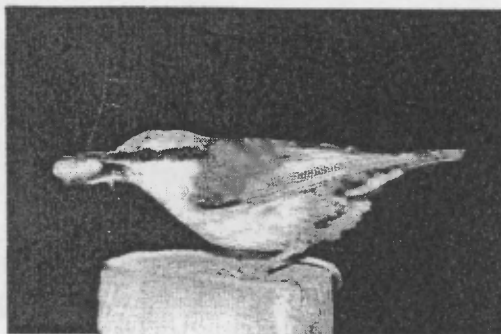
Llun - Iwed Siwel

Pryder mawr i mi yn ystod y gaeaf a aeth heibio oedd lleihad yn niferoedd y llinos werdd a ddaeth i'r ardd. Bu gostyngiad sylweddol yn eu niferoedd a hynny er gwaethaf y ffaith bod clwydfa o dros 150 o adar yn agos iawn i'r ardd. Tybed beth yw'r rheswm am hyn? Efallai bod cyflenwad o fwyd mwy blasus i'w gael mewn gardd arall!

Un o'r rhywogaethau sydd wedi 'diflannu' o'r ardd yw corhedydd y

waun. Ar ddechrau'r cyfiri roedd i'w weld yn rheolaidd yn enwedig yn y gaeaf, ac ar un achlysur cefais chwech ohonynt gyda'i gilydd ar y lawnt. Ers inni adeiladu wal rhyngom a drws nesaf gan leihau maint y lawnt, diflannodd corhedydd y waun. Efallai bod newidiadau bychain fel hyn yn gallu cael effaith mawr ar adar sydd yn defnyddio ein gerddi. Chwerw yw'r wers weithiau.

Rhywogaeth arall sydd wedi peri penbleth i mi yw delor y cnau. Er ei fod yn aderyn cyffredin yn y parthau hyn, dim ond ar un achlysur yr wyf wedi ei gofnodi yn yr ardd. Wrth siarad â chymdogion ar y stad mae'n amlwg ei fod yn ymwelydd cyffredin â nifer o erddi - ond nid ein gardd ni. Tybed pam?



Delor y cnau

Llun - D Roderick

Dangosodd y cyfiri hefyd symudiadau tymhorol diddorol. Fwy fwy yn ystod y gwanwyn a dechrau'r haf rwyf yn cofnodi gwylan y penwaig a gwylan gefnddu leiaf yn yr ardd. Dyma'r cyfnod pan fydd ffermwyr lleol yn trin y tir, torri gwair ac yn cynhyrchu'r 'big bêls'. Mae'n amlwg wrth wyllo'r awyr gyda'r nos ac yn gynnar yn y bore bod heidiau o wylanod yn dod i'r tir i fanteisio ar y pryfetach sy'n cael eu crafu i'r wyneb wrth gynaeafu'r gwair. Mae'n amlwg hefyd bod y gwylanod hyn yn manteisio ar erddi wrth iddynt hedfan heibio yn ystod y cyfnod yma. Yn wir, rwyf wedi cofnodi pum rhywogaeth o wylanod yn yr ardd, a hynny ar safle sydd o leiaf wyth milltir o'r môr. Mae'r wylan benddu mor

gyffredin y tu allan i'r siop sglodion leol yn elwa ar y gwastraff nes iddi gael ei bedyddio yn 'Gwylan Giovanni'!

Dangosodd y cyfrifon hefyd bod nifer o deloriaid a arferwyd eu hystyried fel ymwelwyr haf yn unig yn aros yma dros y gaeaf. Ar sawl achlysur yr wyf wedi cofnodi y siff-saff a'r telor penddu yn ystod misoedd y gaeaf. Dod i'r ardd i fanteisio ar hadau medal yr oeddynt, yn ystod y cyfnod pan fo rhyfetach yn brin.

Achlysurol yw'r adegau pan fydd adar yn nythu yn yr ardd – mae'n rhaid iddynt gystadlu a thri o hogiau sydd yn hoff o chwarae pêl droed, rygbi a chriced! Ond rwyf wedi cofnodi titw tomos las, mwyalchen a llwyd y gwrych yn nythu yma. Y freuddwyd yw llwyddo i ddenu adar y to yma, ond rhywbeth i'r dyfodol yw'r cynllun

hwnnw, pan fydd y tri chyw acw wedi hedfan y nyth!

Ydy hi o unrhyw werth i fwydo a denu adar i'r ardd? Dwi'n sicr ei bod hi. Credaf ein bod, drwy fwydo, yn helpu i gynnal poblogaeth eang o adar a fyddai fel arall yn gorfod ymdrechu'n llawer caletach i oroesi. Yn sicr yr wyf fi yn cael llawer iawn o bleser wrth fwydo a gwyllo, ac mae'r ystadegau a'r ffeithiau y gellir eu casglu – dim ots pa mor syml – yn bwysig iawn i daflu goleuni ar sefyllfa adar yn y "byd mawr" y tu allan i ffiniau'r ardd yn ogystal.

[*Mae'r erthygl hon yn seiliedig ar y ddarlith ddifyr roddodd Dewi i'r Gymdeithas ar Ebrill yr 22ain eleni yn Y Ganolfan, Porthmadog.*]

Taith Fawr i Ditw Bach

Dydi'r titw tomos las ddim fel arfer yn enwog am deithio, felly roedd yn dipyn o syrpreis yn ddiweddar canfod bod un deryn bach mentrus wedi croesi o Gymru i'r Iwerddon gan symyd 345km mewn 19 niwrnod (tua 18km y diwrnod) ac yn dipyn o record mewn gwirionedd. Roedd hwn wedi ei rwydo a'i fodrwyo ar Enlli, ar Hydref y 4ydd 2003 ac fe'i daliwyd mewn rhwyd arall ar y 23ain o'r un mis ar Ynys Cape Clear sydd oddiar arfordir deheuol Corc yn yr Iwerddon.

Mae'n dipyn o ddirgelwech sut y cyrhaeddodd o yno – ai hedfan ar draws o Enlli ac yna dilyn yr arfordir i dde Corc, ynteu cael lifft ar gwch wnaeth o? A tybed i ble fuasa fo'n mynd wedyn oherwydd petae'n gadael Cape Clear ac yn mynd i'r un cyfeiriad America fyddai'r man glanio nesa!

Hwn yw dim ond yr ail ditw tomos y gwyddom amdano i groesi'r Môr Celtaidd a hynny yn ystod y 94 mlynedd ers i gynlluniau modrwyo ddechrau. Y cynta oedd titw tomos a fodrwywyd ar Ynysoedd Scilly oddiar Cernyw yn Hydref 1957 ac a ddarganfyddwyd ger arfordir Wexford 4 diwrnod yn ddiweddarach, pellter o 261km.

Mae'r titw tomos yn ddi-symud iawn fel arfer ac yn tueddu cadw i'w gynefin rownd y flwyddyn. Gwelwn o'r Atlas Ymfudo [*The Migration Atlas – Movements of the Birds of Britain and Ireland, (2002)*] fod 95% o'r adar a fodrwywyd wedi aros o fewn 26km o'r man lle cawsant eu modrwyo ac 85% o fewn 10km. O'r cannoedd o filoedd o ditwod tomos las a fodrwywyd gan y BTO dros y blynnyddoedd dim ond rhyw 150 a gofnodwyd yn hedfan dros 100km

Roedd hwn felly yn dipyn o dderyn!

Gwirfoddoli er mwyn y Golfan

Gwen Thomas

Rhyw ddiwrnod braf fis Rhagfyr diwethaf, roedd hi'n brysur iawn yn ochrau Llangaffo, Ynys Môn, â sŵn morthwylion yn atsain drwy'r fro.

Criw o wirfoddolwyr oedd wrthi yn gweithio hefo RSPB Cymru er mwyn rhoi blychau adar i fyny ar gyfer aderyn bach arbennig iawn sydd, gwaetha'r modd, wedi prnhau yn arw yn lleol.

Wedi i wirfoddolwr oedd yn chwilio ar dir fferm am dylluan wen weld golfan y mynydd, penderfynwyd y dylid gwneud rhywbeth i'w helpu. Gan ddefnyddio pren a roddwyd yn garedig iawn gan Huws Gray Fitlock Cyf., Llangefni, aeth criw o wirfoddolwyr ati i wneud 30 o flychau nythu. Sicrhawyd bod mynedfa lai nag arfer i'r blychau, yn 28mm yn hytrach na'r 32mm arferol, er mwyn eu gwneud yn llai deiniadol i adar y to, sydd yn aml yn nythu yn yr un manau a golfan y mynydd ac yn debyg o feddiannu ei lefydd nythu.

Gosodwyd y blychau ar ffermydd cyfagos yn ardal Llangaffo, â ddewiswyd am fod golfanod y mynydd wedi'u gweld o amgylch eu hadeiladau a'u tir. Erbyn hyn (Awst 2004) wrth gwrs mae'r adar wedi hen nythu. Hyd yn hyn, clywsom fod gan bedwar o'r blychau denantiaid - sydd yn newyddion da iawn!

Cynhelir arolygon ar hyn o bryd i gael gwell syniad ble mae adar mewn trafferth megis golfan y mynydd, y bras melyn a choch y berllan i'w gweld yn yr ardal. Os gwelwch yr adar hyn neu os oes ganddoch ddiddordeb mewn cymryd rhan mewn arolygon o'r fath ar Ynys Môn neu ym Mhen Llŷn yn y dyfodol, cysylltwch â Gwen Thomas ar 01248 363800, neu 07776 453 240.

Be 'di'r gwahaniaeth rhwng golfan y mynydd ac aderyn y to?

Na, dim jôc! Mi fyddai RSPB Cymru yn falch iawn pe byddech chi'n medru dweud y gwahaniaeth.

Mae golfan y mynydd fymryn yn llai nag aderyn y to, ac mae'i gorun yn frown o'i gymharu â chorun llwyd aderyn y to. Nodwedd amlwg arall yw'r goler wen a'r smotyn du ar y boch.



Aderyn y to
(*Passer domesticus*)



Golfan y mynydd
(*Passer montanus*)

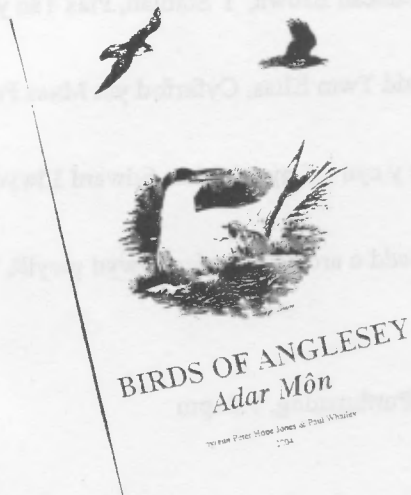
Mae prosiect golfan y mynydd Llangaffo yn un pwysig iawn gan fod niferoedd y rhywogaeth hon yn dioddef. Erbyn hyn mae hi ar restr goch yr RSPB, a hynny am fod yna 95% yn llai o olfan y mynydd erbyn hyn nad oedd ym Mhrydain 30 o flynyddoedd yn ôl.

Os welwch chi olfan y mynydd yn eich hardal chi, mi fyddai'n dda clywed ganddoch.

Adolygiad:

Birds of Anglesey / Adar Môn
gan Peter Hope Jones & Paul Whalley,
Cyh.: Menter Môn, tud. 596, £25.00 (clawr meddal)

Er gwaethaf nifer y cyhoeddiadau dros y blynyddoedd sy'n crybwyll adar Môn ni chafwyd llyfr cynhwysfawr sy'n dod a'r wybodaeth at ei gilydd cyn y gyfrol hon. Gwnaeth yr awduron ffafr fawr iawn a ni felly, drwy gywain, crynhoi a chyflwyno swm enfawr o wybodaeth adaryddol a llawer iawn o gefndir hanesyddol ac ecolegol yn ogystal. Caiff gymeryd ei lle felly, yn anrhydeddus iawn mewn gwirionedd, ymysg y teulu cynyddol o weithiau adaryddol yn seiliedig ar yr hen Siroedd.



Mae'n rhaid dweud bod Adar Môn yn sefyll allan oddiar y gweddill am sawl rheswm. Yn un peth mae'n swmpus, cynhwysfawr a deniadol dros ben hefo nifer fawr o luniau deniadol gan yr arlunydd Peter Snow yn bennaf, ynghyd â Steve Cullen, yn ogystal â chyfres o ffotograffau lliw o gynefinoedd yr ynys gan y ddau awdur. Mae hefyd yn arloesi drwy fod bron yn gyfangwbl ddwy-ieithog ac mae'n rhaid dweud fod Ken Owen y cyfieithydd wedi cael hwyl eithriadol ar y testun Cymraeg sy'n darllen yn hynod o lyfn a naturiol.

Ond, yn sicr, rhinwedd mwyaf y gwaith yw safon a thrylwyrdd yr adroddiadau am rywogaethau unigol ac ehangder ei hymdriniaeth gefndirol. Mae'r gwaith yn benigamp a dweud y lleiaf ac rwyf yn ffyddiog y caiff y gyfrol

ei chydnabod ar hyd a lled y byd adaryddol fel patrwm o'r hyn y dylsai cyfrolau o'r fath fod. Yn hynny o beth, da yw y bydd y gyfrol yn dyrchafu'r Gymraeg i olwg y byd - yn enwedig yng nghyswllt gwaith mor safonol o ddwylo awduron mor uchel eu parch yn rhyngwladol.

O fod yn gyfarwydd â nifer dda o gyhoeddiadau eraill y ddau awdur roeddwn yn edrych ymlaen yn fawr i weld cyhoeddi'r gyfrol hon ac yn hyderus iawn y byddai, fel gweddill eu gweithiau, yn ffrwyth ymchwil eang a thrylwyr; yn gadarn a dibynadwy yn ei chasgliadau ac ar ben hynny yn 'gwd rid' yn y fargen! Ac felly mae hi hefyd - gant y cant.

Mae'r adroddiadau am y rhywogaethau yn amrywiol a difyr iawn gyda chofnodion hen a diweddar yn rhoi darlun o'u dosbarthiad, tymor a'r newidiadau yn eu niferoedd dros y blynyddoedd. Yn eu plith, fel cyrants mewn torth frith, ceir hanesion am unigolion cofiadwy - fel y titw mawr bolddu oedd mor hawdd dilyn ei hynt yn ardal Llangeinwen rhwng Hydref 1988 a Rhagfyr 1991; dirgelwch yr eryr moel Americanaidd welwyd yn pysgota yn Llyn Coron yn 1978 a'r ciwi saethwyd yng Nghors Ddyga yn 1853!

Ceir penodau ar hanes adar ac adarydda ym Môn; y newid fu yng nghynefinoedd yr ynys dros y canrifoedd; ymgyrchoedd cadwriaethol; ble i wyllo adar ac arolwg fuddiol iawn o adar yn ôl eu cynefinoedd. Cyflwynir wybodaeth ychwanegol ar ffurf tablau, graffiau, rhestrau o adar prin nad ydynt yn y brif restr a mapiau i ddangos dosbarthiad y cofnodion nythu. Yn ogystal cynhwysir adran arbenig ar Hanes Adar Ynys Seiriol gan Richard Arnold sydd, oherwydd arbenigrwydd y llecyn hynod hwnnw, yn gyfraniad pwysig a difyr ynddo'i hun.

Mynnwch y gyfrol hon - mae'n win i adarydd sychedig.

Cymdeithas Ted Breeze Jones

Gweithgareddau, Gaeaf 2004 – 2005



Tachwedd 6ed, 2004 (dydd Sadwrn) - **CYNHADLEDD UNDYDD A CHYFARFOD BLYNYDDOL**, Y Stablau, Plas Tan y Bwlch, 10.30am. Enwau o flaen llaw os am ginio - ffôn: 0871 871 4004

Tachwedd 18ed, 2004 – **Y Grugiar Ddu yng Nghymru**, Rhodri Dafydd, Neuadd Trawsfynydd, 7.30pm

Rhagfyr 4ydd, 2004 – **Cyfarfod maes, Gwylfa Adar yr RSPB, Conwy**. Cyfarfod yn y Maes Parcio, 10.30am

Rhagfyr 16eg, 2004 – **Adar Campus Cymru**, Gwen Thomas o'r RSPB, Neuadd Penmorfa, 7.30pm

Ionawr 8fed, 2005 – **Taith i Ganolfan Adar Martinmere**, ar y cyd â Chymdeithas Edward Llwyd. Manylion / trefniadau bys / costau gan Tom Jones 01766 530672. [Angen rhoi eich enw cyn diwedd Hydref.]

Ionawr 26ain, 2005 - **Noson hefo Iolo Williams** – darlith “Adar Cymru” a lansio'r gyfrol adnabod adar “Llyfr Adar Iolo”. Y Stablau, Plas Tan y Bwlch, 7.30pm

Chwefror 12fed, 2005 – **Taith maes, Adar Cricieth a'r Graig Ddu**. Arweinydd: Rhys Jones. Cyfarfod ym Maes Parcio'r traeth am 10.00am

Chwefror 22ain, 2005 – **Y Dylluan Wen yng Ngwynedd a Môn**, Duncan Brown, Y Stablau, Plas Tan y Bwlch, 7.30pm

Mawrth 12fed, 2005 – **Taith maes, Adar Pwllheli a Llŷn**, Arweinydd Twm Elias, Cyfarfod ym Maes Parcio'r Harbwr, 10.30am

Mawrth 18fed – 20fed - **Cwrs Adar y Gaeaf**, Plas Tan y Bwlch, ar y cyd â Chymdeithas Edward Llwyd – gweler yr hysbys isod.

Mawrth 23ain, 2005 – **Adar Gerddi'r Plas** – canlyniadau 10 mlynedd o arddio ar gyfer bywyd gwyllt, Twm Elias, Y Stablau, Plas Tan y Bwlch, 7.30pm

Ebrill 9fed, 2005 – **Taith maes**,i'w threfnu *

Ebrill 28ain, 2005 – **Cân yr adar mân**, Dewi Lewis, Y Ganolfan, Porthmadog, 7.30pm

Mai 7fed, 2005 – **Taith maes**,i'w threfnu *

Mai 26ain, 2005 – **Ŷr Ehedaid Di-blu**. Sgwrs am ‘Slymod a chyfle i fynd allan i weld sawl rhywogaeth yng nghwmni'r “slymwr” Dafydd Roberts a'i offer sain-adnabod. Cyf.: Y Stablau, Plas Tan y Bwlch, 8.00pm

Y Troellwr Mawr – **Taith maes hwyrol** i weld yr aderyn rhyfedd hwn: dyddiad ym Mehefin i'w drefnu *

[* bydd y manylion terfynol yn ymddangos yn *Llygad Barcud 3*, 'Dolig 2004]

Cyrsiau ar y cyd â Chymdeithas Ted Breeze Jones / Cymdeithas Edward Llwyd



Plas Tan y Bwlch

Canolfan Astudio Parc Cenedlaethol Eryri

Pob llwyddiant i

Gymdeithas Ted Breeze Jones
ac i
LLYGAD BARCYD

Dros benwythnos Mawrth 18 – 20, 2005
byddwn yn cynnal 3 cwrs Gymraeg:

Gwyllo Adar – efo Twm Elias
Hen Llwybrau Eryri – efo Andrew Weir
Creigiau, Tirweddau a Dyn – efo
Dyfed Elis-Gruffydd a John Davies

Am ragor o wybodaeth a rhaglen lawn
ffoniwch: 0871 871 4004

