

CYLCHLYTHYR

CYMDEITHAS TED BREEZE JONES

RHIF 8 – HAF 2006



**Y TROELLWR –**

BETH YW'R GWIR AM YR ADERYN CUDD HWN?



Llun – Peter Bullet

**HEFYD YN Y RHIFYN HWN –**

- ADAR ALBINO – RHAN DAU
- Y GNOCELL FRAITH FWYAF
- TEITHIAU A DIGWYDDIADAU

**A LLAWER, LLAWER MWY!**

**ER BUDD ADAR A BYD NATUR**

**LLYGAD BARCUD - Cylchlythyr Cymdeithas Ted Breeze Jones**



**Rhif 8 – Haf 2006**

**Golygyddion –**  
Rhodri Dafydd (CCGC) a Twm Elias (PTYB)

**Cyfranwyr –**  
Twm Elias, Dewi Lewis, Dafydd Guto, Huw Dafydd Jones, Rhodri Dafydd

Pob llun – hawlfraint yr awdur oni nodir yn wahanol.

**CYMDEITHAS TED BREEZE JONES**

**Llywydd –**  
Iolo Williams

**Cadeirydd y Gymdeithas a Golygydd Ymgynghorol Llygad Barcud–**  
Twm Elias, Plas Tan y Bwlch, Maentwrog, Gwynedd LL41 3YU, (01766) 772 610

**Trysorydd –**  
Brian Paul, Tŷ Fry, Penrhyndeudraeth, Gwynedd LL48 6RT, (01766) 770 500

**Ysgrifennydd a Golygydd Llygad Barcud–**  
Rhodri Dafydd, 2 Tŷ'n Ddôl, Llanuwchllyn, Y Bala, Gwynedd LL23 7TN, (01678) 540 545

**Ysgrifennydd Aelodaeth –**  
Anwen Breeze Jones, Tan y Deri, Bryn Eithin, Llandecwyn, Gwynedd LL47 6YF, (01766) 770 833

Am fwy o wybodaeth a ffurflen ymaelodi â'r Gymdeithas cysylltwch âg Anwen Breeze Jones.

**Crocsawir llythyrau, cwestiynau, newyddion ac ati ar gyfer y rhifyn nesaf.**  
**Anfoner unrhyw ddeunydd at yr Ysgrifennydd cyn diwedd mis Hydref os gwelwch yn dda**

**Manteision ymaelodi â Chymdeithas Ted Breeze Jones.**

Bob blwyddyn bydd aelodau'r Gymdeithas yn derbyn tri rhifyn o'r cylchlythyr **Llygad Barcud**. Cyn hir, byddwch fel aelodau yn derbyn cerdyn aelodaeth er mwyn dangos eich bod yn aelod. Yn ogystal a chael mynychu'r sgysiau a theithiau'r gymdeithas yn ddi-dâl, un o fanteision newydd aelodaeth y Gymdeithas yw y bydd y cerdyn hwn yn caniatáu i chi gael gostyngiadau sylweddol o'r siopau isod –

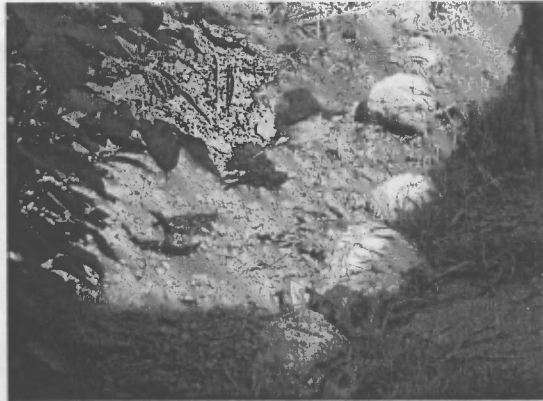
- **Cotswold Outdoor**, Betws y Coed – 15%
- **Gelert**, Port – 15% ar nwyddau Gelert, 10% ar nwyddau eraill
- **Siop lyfrau Browsers**, Port – 10%
- **Fifth Element**, Port – 10%
- **Bear Print**, Port – 10%
- **Nigel Hughes**, Port – 10% (ar wahan i gamerau digidol – prisiau cystadleuol eisoes!)
- **Arwyn Edwards**, Penrhyndeudraeth – 10% ar wydrau a nwyddau eraill

## Golygyddol 8

Wel on'd ydy hi wedi bod yn haf braf hyd yma? Gobeithio'ch bod wedi gwneud yn fawr ohono. Cofiwch nad ydy hi wedi bod mor hawdd i eraill ei fwynhau! Am y tro cyntaf, fe gefais i haf go segur eleni – wedi i mi dorri fy ffêr yn cerdded copaon Eryri ddechrau Mehefin. Cefais orders gan y meddyg i eistedd yn llonydd a'm coes (at y penglin mewn plastar!) i fyny.

Rwan, mi allai hyn fod yn artaith bur ddiflas i rai, yn syllu ar bedair wal neu ar raglenni teledu dienaidd. Ond ddywedodd y doctor ddim *ymhle* roedd raid i mi eistedd naddo?! Ac felly, a hithau wedi gwneud tywydd mor wych, 'dwi wedi treulio'r rhan helaeth o'r haf hwn yn eistedd yn yr ardd – a chreddech chi ddim pa mor ddifyr y buodd hi.

'*Convalescence can sometimes hold some of the sweetest moments in a busy life.*' – felly yr ysgrifennodd Gretel Ehrlich yn ei bywgraffiad o'r naturiaethwr byd-enwog John Muir wedi iddo dreulio cyfnod hir yn sylwi ar a meddwl am fyd natur pan oedd yn wael gyda Malaria (gweler *John Muir – Nature's visionary*, llyfrau National Geographic, Washington DC, 2000). Ac mae'n rhaid i mi ddweud fy mod yn cytuno i'r carn a'r gsodiad. Fel John Muir, cefais innau gyfle i sylwi, meddwl a darllen mwy na wnes ers blynyddoedd, a dod i nabod fy nghymdogion bach pluog yn dda iawn. Rwyf wedi dysgu llawer am 'hierarchiaeth' adar y tô yn yr ardd – difyr oedd gweld pwy oedd yn cael y cnau gyntaf, pwy sy'n cael y llecyn gorau yn y 'bath' pridd, a phwy sy'n un am y genod! Rwy'n gyfarwydd iawn â'r y gwahaniaethau rhwng patrymau hedfan a hela'r gwenoliaid, gwenoliaid y bondo, a'r gwenoliaid duon sydd ar hyd y lle, ac rwyf wedi gweld pa mor ddof y gall llwyd y gwrych fod, o ddod i arfer a phresenoldeb un (gresyn nad wyf wedi llwyddo i'w gael i fwydo o'm llaw eto chwaith!).



Bath pridd unrhywun?

Gwelais lygod pengrwn yn sgrialu o gysgod gwrych at gysgod llecyn bler o laswellt sydd wedi cael cyfle i dyfu a hadu yn sgil anallu'r garddwr am eleni, a theloriaid di-nod yn ymlwybro'n dawel a di-ffwdan drwy ganghennau uchaf y coed drws nesaf. Gwelais ddyfod ambell i gywed newydd o adar ifanc yn adar to (cynyddodd niferoedd adar y tô o chwech aderyn i tua 14 ar y cyfrif diwethaf - wedi magu o leiaf ddwy nythaid rhwng y tri pâr!), titwod glas a mawr a theulu o gnoCELLod braith mwyaf), a chefais weld y nico yn bwydo ar hadau'r ysgall oedd yn blodeuo mewn llecyn arall bler na chyrhaeddodd y strimar eleni. Roedd y rhain oll yn bethau na fwaswn wedi sylwi arnynt mae'n debyg, heblaw fy mod yn gaeth i lyffethair y plastar gwyn!

Ydy wir, mae'n rhyfeddol, hyd yn oed mewn gardd mor fechan a f'un i ,gymaint o fywyd gwyllt difyr sydd i'w weld, dim ond i chi eistedd, aros a gwylio yn dawel. Mae amynedd Jôb, a rhywbeth sy'n brin iawn heddiw – sef amser – yn talu ar ei ganfed wrth astudio bywyd gwyllt – a gwylio adar yn enwedig.

Ond coeliwch chi fi – er y fendith o gael y 'gwyliau' annisgwyl – dwi bron a marw eisio mynd am dro erbyn hyn hefyd!

# Trwyn Cilan.

Huw Dafydd Jones

**Trefnwyd y daith hon fel gweithgaredd ar y cyd rhwng y Gymdeithas a Chyngor Gwynedd, i ddathlu hanner can mlwyddiant dynodi Pen Llŷn, yn 1956, yn Ardal o Harddwch Naturiol Eithriadol (AHNE).**

Pa well ysgogiad oedd ei angen i ymuno â'r daith hon na'r hyn ysgrifennodd Sioned Jones am arfordir Penrhyn Llŷn yn rhifyn 7 (Pasg 2006) o **Lygad Barcud**, gan nodi:

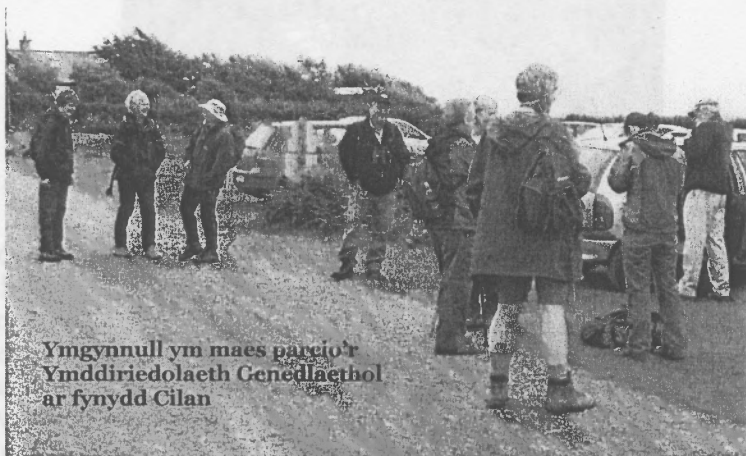
*"Mae sawl math o gynefin arfordirol, gan gynnwys clogwyni creigiog a phriddog, llethrau, traethau, a thwyni tywod. Oherwydd ei thirlun gwledig ac arfordir amrywiol mae yn gartref i amryiaeth helaeth o adar tir ac adar y môr, gan gynnwys gwenoliaid y glennydd a rhai rhywogaethau prin megis y frân goesgoch, a ddefnyddir fel logo'r AHNE".*

Â ymlaen:

*"Mae Ynys Enlli o fewn ffiniau'r dynodiad hefyd wrth gwrs, ac mae oddeutu 2,500 o adar drycin Manaw yn nythu yma. Gwelir hefyd y crëyr glas, yr hebog tramor, tinwen y garn,*

*teloriaid a'r dylluan fach, yn ogystal ag adar môr fel y gwylog, y llurs a'r fulfran werdd". Tybed faint o'r adar yma fyddem yn eu gweld cyn diwedd y daith?*

Cyfarfod ym maes parcio'r Ymddiriedolaeth Genedlaethol ar fynydd Cilan am hanner awr wedi deg ar Sadwrn y 24ain o Fehefin. Dyma ymweliad cyntaf rhai o'r cwmni â'r ardal yma, ac, wedi llwyddo i fynd drwy a gadael prysurdeb 'Ab y soc', fe gyrrhaeddwyd pen y 'moors' fel y cyfeiriwyd at Fynydd Cilan gan un nad oedd yn gwybod yn well! Bore llwyd oedd hi gyda niwl y bore'n araf godi. Rhyw bump ar hugain ddaeth ynghyd dan arweiniad Cadeirydd y Gymdeithas Twm Elias.



Ymlwybro at yr arfordir ar draws y rhostir a sylwi ar y pyllau gwlyb yma ac acw yn y grug a'r eithin. 'Roedd pob pwll yn creu pced arbennig gydag amodau unigryw i blanhigion a bywyd gwyllt. Gwelwyd dau bibydd go fychan yn un o'r pyllau gan un neu ddau yn y cwmni ond ni fu modd eu hadnabod yn iawn.

'Roedd yr olygfa o ben y clogwyn dros Borth Neigwl, a'r môr yn eitha tawel, yn wahanol iawn i'r hyn a ddeuai i'r dychymyg wrth feddwl am stormydd y gaeaf. Yn ôl ei arfer 'roedd gan Twm stôr o wybodaeth am hanes Trwyn Cilan a Phorth Neigwl dros y canrifoedd. Adroddodd hanes smyglo a sut y manteisiai trigolion yr arfordir



mewn dyddiau a fu ar nwyddau longddrylliadau a olchwyd i'r lan, boed hynny fel canlyniad i storm neu fel arall! Cafwyd hanes 'Brwydr Mynydd Cilan' ddechrau'r ganrif ddiwethaf a sut y llwyddodd y tigolion i atal datblygwr rhag adeiladu maes golff yno. Roedd yn ddirgelwch sut y diflannodd y coed i adeiladu'r clwb golff dros y clogwyn i'r môr - i gael eu hel yn froc môr yn y Porth dros y dyddiau a ddilynodd.

Cerdded ymlaen ar hyd pen y clogwyn a sylwi ar y tyllau yn y tirlun lle naddwyd y graig i gyflenwi anghenion y trigolion am gerrig metlin. 'Roedd cysgod rhag y gwynt a chynhesrwydd yr haul y tu mewn i'r 'soseri' hyn yn creu amgylchedd addas i dyfiant llysieuol arbennig. O ganlyniad mae'r planhigion yn eu tro yn cartrefu pryfetach arbennig, a'r pryfetach

wedyn yn denu adar arbennig megis tinwen y garn. Gwelwyd sawl tinwen yn hedfan o un twll cysgodol i'r nesaf. Gwelwyd hefyd un o'r camau nesaf yn y gadwyn fwyd pan ymddanghosodd cudyll coch ond fe ddiflannodd yn sydyn o'n golwg i chwilio am dderyn bychan neu lygoden mewn rhan arall o'r penrhyn.

Tynnwyd ein sylw at ddau flodyn pinc, un ar y cloddiau pridd a cherrig, a'r llall ar y creigiau a'r pridd tenau ar ben y clogwyn. Y cyntaf oedd y teim a'i ddail bychan aroglus, a'r llall oedd clustog Mair. Mae clustog Mair yn flodyn cyffredin iawn ar hyd yr arfordiroedd creigiog ac mae'n annhebygol iawn y gwnewch ei gymysgu ag unrhyw flodyn arall. Dyma'r blodyn oedd i'w weld ar yr hen bisyn tair ceiniog polygonaidd 'slawer dydd.



Twm yn dangos y llysydfiant yn y cloddiau ac ar ben y clogwyni

Digon prin oedd yr adar a welwyd, ond yn eu mysg roedd cor ehedyddion y waun, clochdar y cerrig, gwyllanod penddu a phenwaig, brain tyddyn a chigfrain. Roeddem yn falch hefyd o glywyd

sgrechian y brain coesgoch ymhell cyn i ni eu gweld yn chwarae yn y gwynt ysgafn ar y llethrau uwchben y môr. Mae'r frân brin hon â'i phig a'i choesau cochion yn aderyn addas iawn ar gyfer logo AHNE Pen Llŷn.



Y frân goesgoch, fel logo ardal o harddwch arbennig Pen Llŷn, a chyda'i blaenblu yn byseddu'r awyr.

Ond er ein siomi gan ddiffyg amrywiaeth yr adar mân, nid felly oedd hi efo adar eraill. Wrth syllu'n fanwl ar glogwyn, gwelwyd rhesi o wylogod ar silffoedd yn y graig, a'r graig honno'n wyn dan drwch y gwano. Mae'r aderyn môr hwn yn gyffredin iawn ar glogwyni arfordirol Cymru, fel mae'r llurs hefyd. Gwahaniaethir rhwng y ddau yn bennaf gan faint a ffurf y pig - mae pig llurs yn lletach na phig gwylog. Tybid hefyd fod

ambell i aderyn drycin y graig yn eistedd ar un o'r silffoedd yn y graig. Wedi dilyn y llwybr uwchben y clogwyn lle'r oedd y gwylogod, cawsom y profiad annymunol o arogl'r hyn a gynhyrchai'r gwylogod. Mae'n siwr fod yr arogl (tebyg i amonia) yn llethol ar wyneb y graig. Sut ar y ddaear y byddai trigolion trwyn Cilan yn yr hen amser yn medru disgyn ar raff i lawr y clogwyn i hel wyau'r gwylogod 'dw'n i ddim!



Rhesi o wylogod yn ymladd am le ar y silff gul uwch y môr. Y graig yn drawiadol wedi'i chalchu



Adar drycin y graig yn gorffwysu

Barod i blymio

Cafwyd cinio ym mhen deheuol y penrhyn nepell o drwyn Llech y Doll - yn edrych dros y môr tuag at fynyddoedd Sir Feirionnydd ac at ynysoedd Tudwal ychydig i'r dwyrain. Gwelwyd ambell ehedydd yn cario bwyd i'w gwion mewn nyth ymysg yr eithin. Dychwelyd i'r maes parcio â sawl chlochdar y cerrig i'w clywed ac i'w gweld ym mhob cyfeiriad.

Ac wrth nesu, yno, ar ben polyn teliffon oedd y cydull coch yn ein haros ac yntau'n aros ei gyfle i greu 'cri a chyffro lle bu cerdd'. Daeth y niwl yn ei ôl o'r môr a glaw mân i'w ddilyn. Cyrraedd y ceir cyn gorfod rhoi ein cotiau amdanom. Amseru perffaith! Cafwyd ymweliad diddorol iawn â Thrywyn Cilan a'i harddwch naturiol arbennig. Unwaith eto, diolch i Twm am ei arweiniad diddorol.

## DYDDIADUR GWEILCH Y GLASLYN – 2006

Dyma grynodedb o hynt a helynt Gweilch enwog y Glaslyn eleni. Bu amryw o aelodau'r Gymdeithas yn weithgar iawn yn cynorthwyo yn y cynllun i'w gwarchod, unai ar ddyledswydd yn y wylfan swyddogol ym Mhont Croesor (bu bron i 60,000 o ymweliadau gan y cyhoedd i'w gweld o'r guddfan neu ar y sgrîn fawr), neu ar wylfardwriaeth ddiogelwch, ddydd a nos, ger Hafod Garregog.

29 Mawrth, 2006

Yr iâr (yr un iâr a llynedd) yn cyrraedd – yn gynharach nag y gwelwyd hi o'r blaen felly tipyn o sioc i bawb, yn enwedig o ystyried mai'r ceiliog sy'n cyrraedd gyntaf fel rheol!

31 Mawrth, 2006

Y ceiliog (yr un â'r un modrwy a llynedd – 11(98) yn dychwelyd, ddeuddydd yn ddiweddarach na'r iâr. Y ddau'n amlwg yn nabod ei gilydd am iddynt ddechrau arddangos, hel defnyddiau nythu, tacluso'r nyth a pharu bron yn syth.

03 Ebrill, 2006

Safle gwyllo'r gweilch ger Pont Croesor yn agor.

11 Ebrill, 2006

Yr ŵy cyntaf – 3 wythnos ynghynt na'r llynedd.

14 Ebrill, 2006 – Dydd Gwener y Groglith

Yr ail ŵy yn cael ei ddodwy

17 Ebrill, 2006 – Dydd Llun y Pasg

Trydydd ŵy!

18 Mai, 2006

Ŵy cyntaf yn deor am 6.00pm

20 Mai, 2006

Ail ŵy yn deor am 5.00am

22 Mai, 2006

Y trydydd ŵy yn deor am 4.00pm.

28 Mehefin, 2006

Modrwyo'r cywion (modrwyau melyn, rhifau du)

30 Mehefin, 2006

Un o'r cywion yn marw yn y nyth

11 Gorffennaf, 2006

Y cyw hynaf sydd ar ôl (modrwy rhif 80) yn hedfan!

17 Gorffennaf, 2006

Y cyw arall (modrwy rhif 57) yn hedfan.

Bob dydd o hyn ymlaen bu'r cywion yn ymarfer ac yn hedfan mwy a mwy ac yn bellach a phellach o'r nyth. Erbyn diwedd y mis roeddent yn mynd efo'u rhieni am yr aber ac yn dechrau dysgu pysgota eu hunain – yn aflwyddiannus ar y cychwyn, ond, gyda amser ag ymarfer...

Erbyn i chi dderbyn y rhifyn hwn o **Llygad Barcud** mae'n bur debyg y bydd y teulu newydd yn paratoi i adael am Affrica gan wynebu siwrnai ansier unwaith eto. Gobeithio y bydd y rhieni yn eu holau yn 2007!



## Y Gnocell Fraith Fwyaf

Rhodri Dafydd

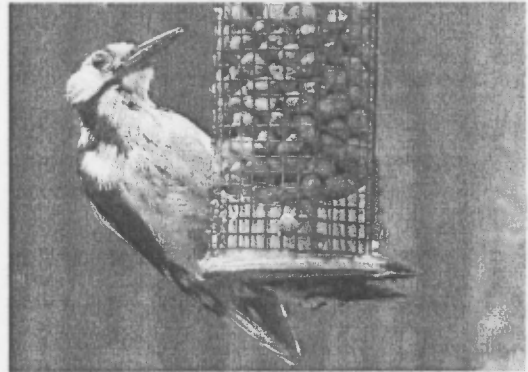
**Os ydych wedi darllen y 'Golygyddol' yn y rhifyn hwn (gobeithio nad ydych yn ei anwybyddu bob tro!) byddwch yn gwybod i mi dreulio peth amser yn yr ardd yn ddiweddar.**

Ymunais â chynllun 'Garden Birdwatch' y BTO eleni am y tro cyntaf, ond waeth i mi gyfaddef – buan iawn yr aeth pethau'n fflwiwt efo hwnnw. Cychwynnais yn llawn bwriad ym mis Ionawr, ond wrth i'r flwyddyn fynd yn ei blaen, ynghanol popeth arall sy'n galw mewn bywyd prysur, aeth yn anodd i dreulio amser penodol ac i gofnodi bob bore beth oedd i'w weld yn yr ardd. Gallwn weithiau sbario deg munud yma a thraw, ond colli'r daflen gofnodi oedd yr hoelen olaf a dyna ddiwedd arni – tan fis Mehefin!

Yn ystod y misoedd diwethaf roeddwn wedi sylwi ar adar y to, adar duon, bronfraith, Ji bincod, ambell i Nico o dro i dro, dryw bach, llwyd a gwrych, a daeth dwy durtur dorchog yn rheolaidd hefyd. Ond yr aderyn mwyaf trawiadol, i mi beth bynnag, oedd y gnocell fraith fwyaf. Y gwryw yn unig a ddaeth am amser – roedd yn galw yn aml a'i alwad 'Tic' uchel yn hysbysu ei bresenoldeb ymhell cyn y'i gwelwyd yn plymio o'r coed ymhen yr ardd ac yn anelu am y bwydwr cnau. Roedd yn anodd methu'r aderyn mawr yn syrthio o'r awyr, gan agor a chau ei adenydd bob yn ail a'r fflachiadau o wyn llachar ar ei adennydd yn codi braw ar yr holl adar eraill nes eu bod yn sgrialu i bob cyfeiriad. Fe wyddent, mae'n siŵr, pa mor beryg oedd hwn, ac fel y bydd ar droeon yn bwyta cywion adar eraill os gall gyrraedd i

mewn i'r nyth. Rhoddasom yr enw Jean Francois arno a daeth yn feunyddiol i daro'i big yn galed ar y rhwyll fetal oedd rhyngtho a'r cnau llawn braster.

Ymhen hir a hwyr, yn ei sgil gwelsom yr iâr hefyd. Dyma Marie Antoinette – a hawdd ei hadnabod hi gan nad oedd ganddi'r marc coch ar gefn ei phen. Er y diffyg lliw – y mae hithau'n aderyn hardd hefyd.

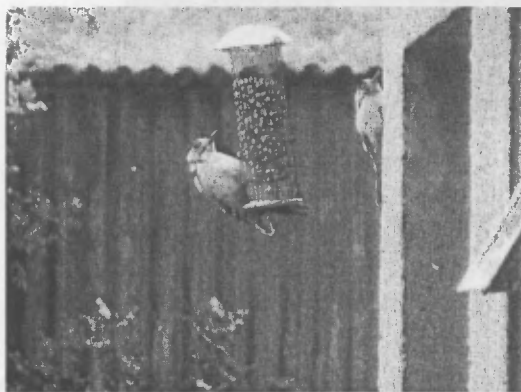


'Pwy ddiawl sy'n sbïo arna i drwy'r ffenest 'cw?!'

Ac yna, yn fwyaf sydyn ym mis Mehefin, diflannodd yr oedolion. Ni gwelais gnocell am beth amser wedyn, tan, un diwrnod, y daeth aderyn arall at y cnau. Roedd hwn yn aderyn llawer llai, a chap coch amlwg ar ei ben. Cyffroais am hanner eiliad gan feddwl mai gnocell fraith leiaf oedd yno, ond yna sylwais ar y marciau mawr ar ei adennydd – nid oedd gan hwn fariâu lletraws fel y gnocell lleiaf. Ie, cyw ifanc oedd hwn. Doniol oedd ei weld yn cael ei hel o'r cnau gan yr adar tô haerllyg – doedd



hwn yn amlwg ddim wedi dysgu eto mai fo ddylsai ddychryn yr adar eraill i ffwrdd! Er syndod mawr, yn fuan daeth dau gyw gyda'u gilydd i fwydo, gan gymryd eu tro ar y bwydwr – un yn hedfan i eistedd ar bolyn ffens cyfagos tra'n aros ei dro. Bedyddiwyd y rhain yn Louis Phillippe ac Eve Moulineux, a buont yno droeon yn ystod y dyddiau nesaf.



Y ddau gyw.

Os am eu gwyllo rhaid oedd aros yn llonydd iawn yn y gegin gyda'r sbienddrych – roedd y ddau gyw yn llawer mwy ofnus na'r adar eraill – doedden nhw byth yn dod i fwydo os oedd rhywun yn yr ardd, a phetai unrhyw symudiad y tu mewn i'r gegin, yna byddent yn troi a chyda 'Tic!' uchel yn hedfan fel mellten yn ôl i gysgod y coed talaf, heb ddychwelyd wedyn am beth amser.

Os oedd hyn yn gyffrous i mi eleni, mae'n debyg nad yw yn anghyffredin erbyn hyn. Cynyddodd niferoedd y gnocell fraith fwyaf yn aruthrol yn ystod yr 20fed ganrif, ac erbyn hyn dônt yn rheolaidd at fwydwyr cnau mewn gerddi. Yn wir, mae cnau mwnci yn hoff fwyd ganddynt, gan eu bod yn debyg iawn o ran maeth i'r hadau coed y byddant yn eu bwyta. Oblegid er mai pryfed (sydd yn trigo o dan risgl neu mewn pren marw fel

rheol) yw eu prif fwyd, bydd yr adar hefyd yn bwyta hadau coed – yn bennaf coed pin a sbriws, ond hefyd mes, cnau cyll a ffawydd - yn y gaeaf yn enwedig pan fydd bwyd yn brin. Dyma pam fod ffynhonnell gyson o gnau mwnci hefyd yn bwysig iddynt, siŵr o fod.

Erbyn diwedd mis Gorffennaf fodd bynnag, anaml yr oeddent yn galw heibio. Mae'n debyg fod digonedd cynhaeaf y wlad bellach yn gynhafiaeth iddynt. Ond rwyf am ddal i gadw llygad, rhag ofn y byddant yn eu holau. Difyr fydd gweld pwy fydd yn galw dros yr hydref.

### Arolwg y Gnocell Fraith Fwyaf

Mae'r BTO, ynghyd a BBC Radio 4, ar hyn o bryd yn gofyn am gofnodion o'r Gnocell Fraith Fwyaf yn ein gerddi, er mwyn cael darlun gwell o ddsbarthiad a niferoedd yr aderyn. Ewch i [www.bto.org.uk](http://www.bto.org.uk) Am fwy o wybodaeth.

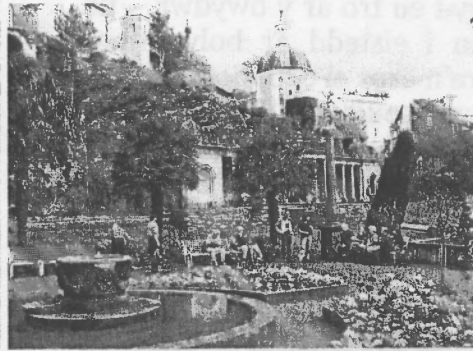


Roedd un cyw un dipyn o 'poser'!

## Arolwg Adar Portmeirion, Mai 6ed, 2006

Yn dilyn ein cyfarfod llwyddiannus ym mis Chwefror, cynhaliwyd ail ran yr arolwg ar y 6ed o Fai. Isod ceir y canlyniadau, ynghyd ag ambell lun o'r diwrnod.

### Diolch yn fawr i bawb a ddaeth i gynorthwyo.



Y criw yn ymgynnull cyn cychwyn (chwith), ac yna'n ymlacio wedi'r cyfri (de).

	Côd BTO	Rhodri	Twm	Huw	Cyfanswm	[Cyfanswm Chwefror]
<i>Y Gwyllt</i>						
Mwyalchen	B	15	22	13	50	[15]
Titw tomos	BT	12	13	6	31	[9]
Bran dyddyn	C	-	7	1	8	[13]
Titw penddu	CT	2	-	-	2	[2]
Jibinc	CH	5	7	3	15	[2]
Eurben	GC	2	2	-	4	[3]
Cnocell fraith fwya	GS	1	-	-	1	[3]
Titw mawr	GT	1	1	1	3	[4]
Titw gynffon hir	LT	-	-	-	-	[6]
Delor cnau	NH	1	-	-	1	[1]
Dringwr bach	TC	1	1	-	2	[1]
Sguthan	WP	4	4	5	13	[1]
Dryw	WR	2	2	-	4	[4]
Robin goch	R	6	2	6	14	[8]
Cigfran	RN	3	2	-	5*	[4]
Siglen lwyd	GL	-	-	-	-	[1]
Bwncath	BZ	1	-	-	1	
Cudull coch	K	-	1	-	1	
Gwalch glas	SH	-	1	-	1	
Gwennol	SL	1	1	5	7	
Gwennol y bondo	HM	4	1	-	5	
Bronfraith	ST	3	1	2	6	
Tresglen	M	-	1	-	1	
Nico	GO	2	-	-	2	
Llinos	LI	2	1	-	3	
Pila gwyrdd	SK	-	1	-	1	
Llwyd y gwrych	D	-	2	-	2	
Ydfran	RO	2	2	-	4	
Sgrech y coed	J	-	-	1	1	
Telwr penddu	BC	4	5	1	10	
Telwr helyg	WW	6	1	1	8	
Telwr y coed	WO	2	-	-	2	
Corhedydd y waun	MP	-	1	-	1	
Corhedydd y graig	RC	-	-	1	1	
<b>Cyfanswm Mai:</b>	<b>32 rhywogaeth</b>	<b>82</b>	<b>82</b>	<b>45</b>	<b>209*</b>	<b>o adar unigol</b>

[Cyfanswm yn Y Gwyllt, Chwefror: 16 rhywogaeth, 77 o adar unigol]

Grŵp Rhodri yn pendroni pam na welsant ddringwr bach – cyn gweld un!



	Côd BTO	Rhodri	Twm	Huw	Cyfanswm	[Cyfanswm Chwefror]
<i>Yn yr Aber</i>						
Chwiwell	WN	-	-	-	-	[80]
Hwyaden wyllt	MA	-	1	1	2	[4*]
Hwyaden yr eithin	SU	4	5	1	10	[6*]
Alarch dof	MS	-	-	-	-	[6]
Pioden y môr	OC	-	2	200	202	[574*]
Coesgoch	RK	-	2	-	2	[21]
Gylfinir	CU	-	1	-	1	[28]
Gwylan benddu	BH	1	-	1	2	[2]
Gwylan y gweunydd	CM	-	-	-	-	[2]
Gwylan benwaig	HG	-	78	-	78	[6]
Gwylan gefnddu fwyâ'	GB	-	2	-	2	[5]
Gwylan gefnddu leia'	LB	-	1	-	1	[4]
Creyr glas	H	1	1	-	2*	[2]
Creyr gwyn	ET	-	-	-	-	[3]
Gwyach copog	GG	-	-	1	1	
Bilidowcar	CA	-	1	-	1	
Hwyaden frongoch	RM	3	2	-	5	
Gwydd Canada	CG	-	-	1	1	
Hebog tramor	PE	-	1	-	1	
Coeg-ylfinir	WM	-	26	12	38	
(Bran dyddyn, ar y traeth) C	-	-	(4)	(3)	(7)	
<b>Cyfanswm Mai:</b>	<b>17 rhywogaeth</b>	<b>9</b>	<b>127</b>	<b>222</b>	<b>358*o adar unigol</b>	

[Cyfanswm yr Aber, Chwefror: 14 rhywogaeth, 820\* o adar unigol]

**CYFANSWM MAI (Y Gwyllt & traeth) = 48 rhywogaeth, 567\* o adar unigol**  
**[Cyfanswm Chwefror ( " " & " ) = 30 rhywogaeth, 897\* o adar unigol]**

\* Efallai bod rhai o'r adar wedi eu cyfri fwy nag unwaith, h.y. gan fwy nag un grŵp

Twm Elias, Mai 12fed, 2006

Manylion pellach: [twm.elias@eryri-npa.gov.uk](mailto:twm.elias@eryri-npa.gov.uk)

**O.N.** – Ceir adroddiad llawn o'r arolwg gynhaliwyd gan Gymdeithas Ted Breeze Jones, ar Chwefror 11fed, 2006, yn **Llygad Barcud**, Rhif 7, Pasg 2006.

## Dipyn o dderyn

Dewi Lewis

Yn rhifyn y Pasg (7) o *Llygad Barcud* rhoddwyd dipyn o sylw i'r adar drycin sydd wedi ymweld a'n gwlad yn ystod misoedd y gaeaf. Yn ystod Rhagfyr 2005 cafwyd ymwelydd annisgwyl ag ardal Abertawe sydd wedi profi yn dipyn o ddifyrwrch a bod yn onest.



Gwelwyd yr aderyn gyntaf ar ddiwedd mis Rhagfyr yn ardal Townhill o'r ddinas. 'Roedd perchennog yr ardd lle yr ymddangosodd wedi amau ei fod yn wahanol, ac wedi pori mewn llyfr roedd hi'n amau mai bronfraith yddfddu (black-throated thrush) oedd yno. Gofynnodd farn gŵr a oedd yn gweithio i'r RSPB. Yn ei farn ef roedd hi'n annhebygol iawn mai bronfraith yddfddu oedd yr aderyn – ond dyna oedd o!

Dros yr wythnosau dilynol daeth degau o adarwyr i weld y rhyfeddod. Mae'n ymddangos bod yr aderyn yn

hapus ei fyd yno gan ei fod yn gallu bwydo ar aeron coeden creigafalau (*Cotoneaster*). Caed sylw haeddiannol i'r aderyn ar wefan adar Morgannwg ([www.glamorganbirds.org.uk](http://www.glamorganbirds.org.uk)) am rai wythnosau gyda manylion am ei ymddygiad a'r adegau gorau i'w weld. Ynghyd â'r nodiadau am yr aderyn cafwyd rhybudd buddiol iawn gan un o'r cyfranwyr – *'Beware the neighbour's Labrador – seems to like to pee on birder's bags'*.

Ond mae'n amlwg nad oedd y gŵr o'r RSPB wedi codi pais cyn piso!

(Llun uchod gan Kit Day o [http://www.kitday-uk.com/black\\_throated\\_thrush.html](http://www.kitday-uk.com/black_throated_thrush.html))



## Adar ein Gwlad

- Canmlwyddiant argraffu'r llyfr adar cyntaf yn y Gymraeg  
Dafydd Guto

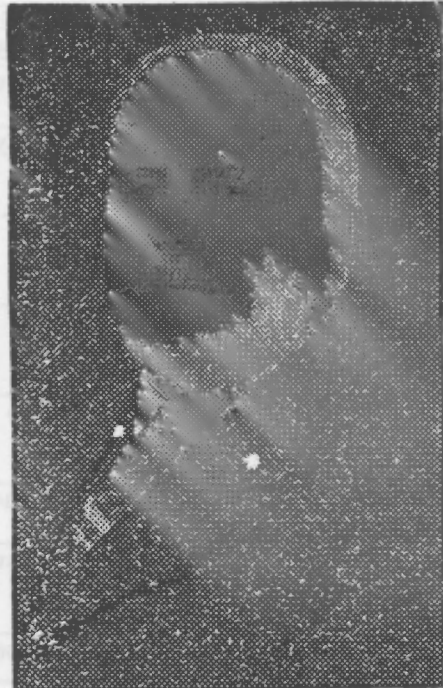
Yn Y Goleuad Chwefror 18ed, 1948 t.7 col.4 ceir cofnod am farwolaeth:-

*MARW. Ashton. Ddechrau'r wythnos ddiwethaf, yn 86 mlwydd oed, John Ashton, Sunbury-on-Thames. Yr oedd yn awdurdod ar fywyd adar. Brodor o Drefeglwys, Maldwyn, ydoedd, a brawd i'r diweddar Thomas Ashton, Caer, gynt o Fryneglwys, Corwen.*

**John Ashton oedd awdur Adar ein Gwlad, 1906, sef, mae'n debyg y llyfr cyntaf a ysgrifennwyd yn yr iaith Gymraeg am yr adar a geir yng Nghymru.**

Un a fu'n chwilota'n ddygn ynghylch hanes John Ashton, ydyw Richard E. Huws, Pennaeth Gwasanaeth Darllenwyr, Llyfrgell Genedlaethol Cymru, Aberystwyth. Mawr ydyw ein diolch iddo am y ffeithiau canlynol:-

'Cynhwysir nodyn cryno bywgraffyddol am John Ashton, a ffotograff ohono yn Y Cymro 13eg Chwefror, 1948 (Gweler y blwch ar y dde - GOL.) ac yn The Montgomeryshire Express ddydd Sadwrn, Chwefror 14eg dywedir iddo farw'n ystod y dydd Llun blaenorol ac iddo'n ddyn ifanc adael Maldwyn, er mwyn gwasanaethu fel athro yn Luton ac yn Llundain, Lloegr. Bu iddo ddychwelyd i Gymru, a chanfyddir mai ei swydd olaf, fel ysgolfeistr, oedd yn ysgol Gynradd Llanwnnog. Hawliai na fu'n rhaid iddo'n ystod ei fywyd orfod defnyddio'r gansen i drin plant ac y medrai reoli dosbarth hebddi. Roedd yn aelod o Gymdeithas Maldwyn yn Llundain ac yn darlithio i'r Gymdeithas dan sylw ynghylch llên ei sir enedigol. Gŵr gweddw ydoedd yn y flwyddyn 1948, a brawd i'r diweddar Barchedig Thomas Ashton, Pentref Hoole, Caer, Lloegr.'



John Ashton - Llun o'r 'Cymro', Chwefror 13eg 1948

**Os oes gwybodaeth ychwanegol gennych ynghylch *John Ashton a'i deulu*, mi fyddem yn hynod ddiolchgar petae chwi'n taro gair atom i Lygad Barcud, neu'n danfon cennad at -**

**Richard E Huws,  
Pennaeth Gwasanaeth Darllenwyr,  
Llyfrgell Genedlaethol Cymru,  
Aberystwyth,  
Ceredigion,  
SY23 3BU.**

**JOHN ASHTON** : Adar ein Gwlad, (1906) Caerfyrddin: Walter Spurrell a'i fab, 190;xi; 192 t.; ffotograff d./g. eryr tinwen.

**Yn wyn i gyd neu'n rhannol wyn –  
Yr albino, a diffyg lliwiau ym myd adar yng Nghymru (Rhan 2)**

Dafydd Guto Ifan

**Dyma ail ran gwaith ymchwil Dafydd Guto ar y pwnc hyd yma, o H i Y.  
Ymddangosodd y rhan gyntaf yn rhifyn 7 *Llygad Barcud* (Pasg 2006).**

Enw'r aderyn	Ble y'i gwelwyd	Pryd y'i gwelwyd	Nodweddion	Ffynhonell
Hwyaden Benddu	Llyn Fferm Castell, Ser St Ishmael, Benfro	1978	Y plu gwinau yn oleuach na'r arfer	T A W Davis yn NIW 16/1 Mawrth 1978 t71-72
Jac Do	Castell Llangoed, Brycheiniog	Rai blynyddoedd cyn 1899	Plu gwinau golau	TBOB t37
Jac Do	Bae Colwyn	Oddeutu 1900	Pen du a gweddill ei blu'n llwytaidd	Dr W B Russell yn HEF tt178-179
Jac Do	Y Trallwng	Nis dyddir	Brith – fe'i lladdwyd	Mr Roose Butterfield yn HEF tt 178-179
Jac Do	Plasdy Rhug, Corwen	“	Gwinau golau	Yng nghasgliad C H Wynn. HEF tt 178-179
Jac Do	Llanelwy	“	Talcen du, gweddill y corff yn llwyd golau	AHTTVFNW t 38
Jac Do	Carrog	1906	Lliw llwyd-arian gwelw, tywyllach ar ei ben	HEF tt178-179
Jac Do	Penmaenmawr (Little Chef!)	Haf 1999	Rhannol wyn	Tystiolaeth yr awdur
Jac Do	Y Trallwng	Tachwedd 1909	Pen duach nac arfer, gweddill yn llwyd	AHTTVFNW t38
Jac Do	Gwent	1970au	Rhannol wyn	TBOG t113
Mwyalchen	Llanfihangel ger y Bontfaen, Morgannwg	Diwedd yr 16eg G hyd ddechrau'r 17eg G	Sils ap Sion o Radyr (g1589) yn cyfansoddi cywydd 'Mwyalchen Wen mewn caets'	Dafydd Evans yn Cylchgrawn Llyfrgell Genedlaethol Cymru 23/4 Gaeaf 1984 tt329-333
Mwyalchen	Dim Manylion	Nis dyddir	Ceiliog – p a gwddf brith	HEF t73
Mwyalchen	Neuadd Glasgoed, Llanrug	2002-2004	Rhannol wyn	Tystiolaeth yr awdur
Mwyalchen	Ger Caernarfon	1996	Gwryw Rhannol wyn – pen gwddf ac adenydd gwynion	JB t122
Mweilch	Gwent	1970au	Albino, hefyd lliwiau gwinau-euraidd, gwinau golau ac orennaidd	TBOG t118
Paun	Fferm Neuadd Glasgoed, ger Llanrug	Diwedd y 1970au dechrau'r 1980au	2 wryw gyda mwy o blu gwynion na dim arall	D Roberts a'r Awdur
Paun	“	Gorffennaf 2003	Peunes a 5 cyw (2 yn hufennog)	“

Pioden	Aberystwyth, Ceredigion	Mehefin 1964	Mwy o blu pinc a gwyn na dim arall	P M Miles yn NIW 9/2 Gaeaf 1964 t 89
Pioden y môr	Ar y lan ger y Bermo	Mai 1898	Clawrwyn - Albino	Parch F C R Jourdain yn HEF t337
Pioden y môr	Yn aber yr afon Mawddach, gyferbyn a'r Bermo	Ebrill 1901	Albino	C G Beale yn HEF t337
Pioden y môr	Dim manylion	20fed Mai 1904	Dim Manylion	O V Aplin yn HEF t337
Pioden y môr	Mochras, Llanbedr, Meirionnydd	1906-1907	Albino	J G Lang yn HEF t337
Pioden y môr	Traeth Aberporth, Ceredigion	3ydd-4ydd Ebrill 1964	Rhan fwyaf o'r plu'n wyn, ond mymryn o dduwch yn ogystal	I Williams yn NIW 9/2 Gaeaf 1964 t86
Robin Goch	Bae Colwyn	1898	Rhannol wyn - cefn ac adenydd yn hufennog-winau	HEF t83
Robin Goch	Bae Colwyn	1904	Un cyw albino. Y tri cyw arall yn y nyth â lliwiau arferol	"
Robin Goch	Y Drenewydd	1909	Albino	AHHTVFNW t21
Robin Goch	Llanberis	1999	Albino	Yr Herald
Siglen Fraith	Dim Manylion	12fed Ebrill 1911	Albino	H King yn AHTTVFNW t28
Socan Eira	Gwent	1968	Albino	TBOG t117
Telwr yr helyg	Llangollen	Mai 1906	Cynffon wen i gyd	Ruddy yn AHTTVFNW t24
Tinwen y garn	Penrhyndeudraeth	1892	Bron yn wyn	G H Caton Haigh yn HEF t77
Titw Tomos las	Llanfair yng Nghornwy, ynys Môn	Gwelwyd 20fed Ebrill 1963, a gaeaf y flwyddyn flaenorol	Albino	J L Fox yn NIW 8/4 Gaeaf 1963 t205
Titw'r wern	Ger y Bala	7fed Ionawr 1902	Albino	Ruddy yn HEF t106
Tylluan frech	Ger Tywyn	Nis dyddir	Llwyd olau, heb fod yn frech o gwbl.	HEF t212
Ydfran	Rockwood, Llansantffraid, Brycheiniog	Oddeutu 1899	Dwy Ydfran rhannol wyn - lliw gwyn ar eu hadenydd.	TBOB t36.

Byrfoddau -

AHTTVFNW - Forrest, H E - A Handbook to the Vertebrate Fauna of North Wales 1919

HEF - Forrest, H E - The Vertebrate Fauna of North Wales 1907

JB - Barnes, John - The Birds of Caernarfonshire 1997

NIW - Nature in Wales (Cylchgrawn)

TBOB - Phillips, E - The Birds of Breconshire 1899

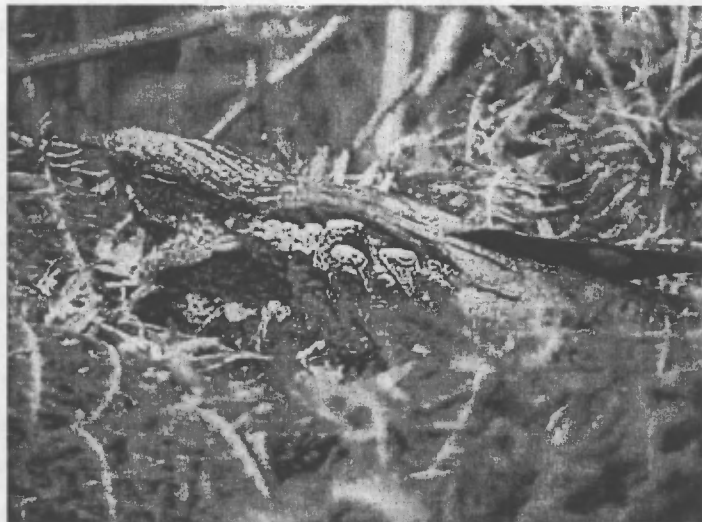
TBOG - Ferns, P N et al - The Birds of Gwent 1977

**[Os oes gennych chwi enghreifftiau eraill i'w hychwanegu at yr uchod -  
gadewch inni wybod, Gol.]**

## Chwipio Wil druan.

Rhodri Dafydd

Hen aderyn go llechwraidd fu'r troellwr mawr i mi erioed. Er mynd allan lawer gwaith i chwilio amdano, nid wyf erioed wedi gweld un. Rwyf wedi ei glywed yn y pellter, do, ond ei weld? Ddim eto. Ond, ar y llaw arall, efallai mai da o beth yw cadw'n ddigon pell – o ystyried yr enw amheus sydd gan yr aderyn hwn a'i berthnasau agos ar draws y byd!



Llun – Peter Bullet

Yn Lloegr un o'i enwau lleol yw'r 'Goatsucker' – y gred ar un adeg oedd ei fod yn sugno llaeth y geifr liw nos, fel eu bod yn hesb erbyn y bore. Ceid coelion tebyg ar gyfandir Ewrop hefyd – credai'r Rhufeiniaid yr un peth (byddai hefyd yn troi y geifr yn ddall yno), ac yn Sbaen un o'r enwau amdano yw'r 'engana pastor' – twyllwr y bugail.

Ym Mecsico, enw ar y rywogaeth gyfatebol yw y 'Chupacabra' – ond nid llaeth y geifr mae hwn yn ei yfed, o na! Ond y gwaed, gan adael pentwr o groen, blew ac esgyrn yn sychion grimp erbyn y bore! Yn Sulawesi, cafodd yr enw 'troellwr dieflig', am y credir yno fod y sŵn annaeorol a glywir yn atsain yn y gwyll yn tarddu o'i ysglyfaethod truenus yn sgrechian nerth esgyrn eu pennau wrth i'r aderyn dynnu eu llygaid allan o'u socedi!

Cred rhai o frodorion glannau'r Amason mai ysbryd drwg yw troellwr y rhan honno o'r byd, sydd wedi dychwelyd i'r ddaear un ai oherwydd na all orffwys oherwydd ei holl gamweddau yn ystod ei fywyd, neu fel arall i ddial ar ei hen feistri.

Hyd yn oed yn agosach adre, yn Swydd Efrog, yr oedd cred mai ysbrydion coll babanod nas bedyddiwyd oedd yr adar, yn canu'n annaeorol drwy'r nos gan nad oeddynt yn gallu mynd i'r nefoedd. Esboniad gwerinwyr Cernyw 'slawer dydd oedd mai gwrach wedi newid ei ffurf oedd y troellwr, ac mai'r unig ffordd i'w lladd oedd drwy ei saethu gyda phishyn chwech wedi ei wneud o arian!

Ie, hen aderyn go ddychrynlyd yw'r troellwr os yw'r holl straeon 'ma'n wir!

Ond tybed a gafodd y troellwr druan fai ar gam? Yn sicr, un o'r prif resymau dros ei enw drwg yw'r ffaith ei fod mor ddiarth i'r ddynol ryw. Creadur y nos ydyw, ac, fel nemor pob creadur y nos arall cafodd ei labelu fel creadur tywyll, dieflig a chudd (meddyliwch am yr enw drwg sydd gan ystumod a hydynoed y dylluan!). Os nad yw'n bosib ei weld, yna mae'n rhaid ei fod yn ddrwg! Peth digon naturiol am wn i, oedd i gredu straeon fel hyn yn nyddiau'r gannwyll frwyn, ble roedd bwgan yn llechu y tu ol i bob gwrych.



Gan mai gyda'r gwyll, yn yr oriau oddeutu'r wawr a'r machlud y bydd ar ei fwyaf bywiog, dyma, felly, yr amser gorau i chwilio amdano - mae'n bur amhosib dod o hyd iddo yn ystod y dydd, mor dda yw ei guddliw yng nghysgod y rhedyn! (Mae'n wir haeddu un o'i enwau saesneg: 'fern owl', a 'deryn y rhedyn' yn Gymraeg).



Llun- <http://www.ccw.gov.uk>

Ond lle i chwilio?! Nid ydyw mor gyffredin a hynny, does bosib?

Bu cryn bryder am ddyfodol y troellwr ers blynyddoedd. Ers y 1950au, prinhaus yn eithriadol fu ei hanes yn sgîl colli cynefin (stori rhy gyffredin i nifer o adar yn anffodus). Ond ar un adeg, mae'n debyg nad oedd mor brin. Yn wir, ceir manylion yn 'Birds in Wales' (Lovegrove, Williams a Williams, (1994)) fod yr aderyn yn gyffredin iawn yn ystod ail hanner y 19eg ganrif - yn nythu ar gynefinoedd a amrywiol o lethrau serth wedi eu gorchuddio â rhedyn (ei hoff gynefin heddiw) i dwyni tywod. Yn wir, mae cofnodion iddynt arfer nythu mewn caeau maip yn Sir Benfro! Digon hawdd fyddai credu ei bod yn anodd mynd allan am dro heb faglu dros un ohonynt ar droad y ganrif ddiwethaf!

Ond yn raddol, collwyd rhostiroedd wrth iddynt gael eu troi yn dir amaeth, a diflannodd cynefinoedd addas eraill wrth i drefi ehangu. Drwy gydol yr 20fed ganrif, crebachu a wnaeth dosbarthiad yr aderyn, gan ddiffannu o dipyn i beth, o sir i sir. Gwaethygodd y sefyllfa o'r 50au ymlaen -

a chredir i niferoedd yr adar blymio o tua 6,000 o geiliogod ym Mhrydain ym 1972 i cyn lleied a 2,100 erbyn 1981 (pan gynhaliwyd y cyfrifiad cyntaf o'r aderyn gan y BTO). Yn wir, mor ddrwg oedd hi erbyn hynny nes mai dim ond 57 ceiliog a glywyd yn canu drwy Gymru benbaladr yr adeg honno.

Ond daeth tro ar fyd i'r aderyn erbyn hyn. Yn rhyfedd iawn, daeth yn fwy niferus yn sgîl y coedwigo dwys a welwyd ledled y wlad - pwy ddywedodd bod coed coniferaidd yn ddrwg i fywyd gwyllt deudwch?! (Coed newydd eu plannu, hynny yw). Erbyn 1992 yr oedd cyfrifiad arall wedi dangos fod yr aderyn ar gynydd, gyda 193 o geiliogod wedi eu clywed yn canu yng Nghymru, a hynny ar 107 o safleoedd gwahanol. Bryd hynny canfyddwyd bod pen isaf Dyffryn Maentwrog yn un o'r safleoedd gorrau yng Nghymru i'r troellwr.

Wrth i waith yn y coedwigoedd barhau, drwy dorri ac ail-blannu, mae'n debyg fod peth wmbreth o gynefin addas ar gael i'r aderyn erbyn hyn - mae'r tir garw gaiff ei adael ar ôl wedi'r torri yn gynefin gwych i'r adar guddio ynddo liw dydd a hela drosto yn y nos. Mae'r un peth yn wir am goedydd ifanc newydd eu plannu - cafwyd y cynefinoedd hyn yn hynod boblogaidd gan yr adar, yn arbennig yn yr Alban.

Y llynedd, yn dilyn gwaith ymchwil trylwyr ar y cyd rhwng y BTO, yr RSPB, EN, a'r Comisiwn Coedwigaeth ymhlith eraill, cyhoeddwyd adroddiad oedd yn dangos bod niferoedd y troellwr wedi cynyddu yn aruthrol erbyn 2004, o'i gymharu a'r blynyddoedd blaenorol, gyda chynnydd o 34% yn niferoedd yr adar ym Mhrydain ers 1992. (Gweler 'The 2004 National Nightjar Survey - BTO News rhifyn 259).

Wrth gwrs, gellir derbyn fod cynnydd hwn hefyd yn deillio yn rhannol o fwy o chwilio amdano. (Bu i dros fil o wirfoddolwyr gymryd rhan yn yr arolwg y llynedd, mewn 3,137 o sgwariau 1km - sef dros 103,000 hectar o dir a ystyrir ei fod yn addas i'r adar hyn). Ydy, Ond mae'n galonogol gweld fod nifer yr ardaloedd sy'n addas i'r adar yn cynyddu. Rwy'n gobeithio felly y bydd gennyf fwy o siawns i'w weld yn y dyfodol agos!

**Ymddiheuriadau am na fedrais, oherwydd fy nghoes glec, arwain taith i'r Gymdeithas i chwilio am y troellwr ym mis Mehefin! Fe geisiwn eto y fyddyn nesa.**

## Beth sydd mewn enw?

Un o'r cwestiynau a gafwyd yng nghwis y Gymdeithas yn y gynhadledd flynyddol yn Hydref 2005 oedd:

*'Nawr lanciau rhoddw'n glod  
Y mae'r gwanwyn wedi dod...'*

A'r ateb? Wel, y Wiparwîl wrth gwrs!

*'...A chawn glywed wiparwil a llyffantod wrth y fil  
o'r goedwig yn mwmian chwibanu!'*

Mae'n rhaid i mi ddweud na thalais fawr o sylw i'r enw hwn yn y gân o'r blaen, er i mi ei chwarae ganwaith yn y car (un o'm hoff ganeuon ar dâp cyntaf Gwerinos fel mae'n digwydd!). 'Roeddwn wedi cymryd yn ganiataol, am wn i, ma'r gylfinir oedd yr aderyn – wel, pa aderyn arall fyddai llanciau cefn gwlad yn erdych ymlaen i'w glywed yn canu y gwanwyn na'r gylfinir yn paratoi i fagu ar fawnogydd yr ucheldir?! Ond o dipyn i beth – deallais nad y gylfinir oedd yr aderyn o gwbl – ond yn hytrach, y troellwr. Ac am mai yng ngogledd America yr ysgrifenydd y gân, un o'r troellwyr Americanaidd sydd dan sylw!

Ceir yng ngogledd America bedair rhywogaeth yn nheulu'r troellwr – gyda'u henwau yn amrywio o'r 'Nighthawk' (*Chordiles minor*) i'r un mwyaf cyffredin ohonynt oll – sef y 'Whip-poor will' (*Caprimulgus vociferus*)

Tybed a fedr un o ddarllenwyr Llygad Barcud esbonio inni sut y daeth y gân boblogaidd hon, a anfarwolwyd gan Bob Roberts Tai'r Felin, ac yn enwedig y geiriau a'r cyfeiriad at y Wiparwîl, drosodd i Gymru? Byddai'n dda cael goleuni ar y mater?!

Dyma rai enghreifftiau eraill o enwau anghyffredin teulu'r troellwr ar hyd a lled y byd - on'd ydyn nhw'n deulu od?!

Enwau Cymraeg eraill: Wil nyddwr, Gwennol y nos, Safnawg, Gwalch y nos, Rhodwr, Aderyn y droell, Deryn y rhedyn, Hwrnwr, Deryn naw o'r gloch (Enwau Adar, DE Lewis)

Nightjar - Prydain  
Nighthawk - Gogledd America  
Chupacabra - Mecsico  
Pauraque - Mecsico  
Frogmouth - Awstralia  
Potoo - Paragwai  
Oilbird - De America  
Owlet Nightjar - Awstralia  
Whip Poor Will - UDA  
Chuck Will's widow - UDA  
Common Poorwill - UDA



Llun- <http://www.swbiodiversity.org.uk>

## Peth Peryg yw Pig Parot!

Twm Elias

Roedd 'na erthygl ddifyr iawn yn y 'Times', ddydd Mawrth, Ionawr 17eg, 2006. Son oedd hi am anffyddlondeb merch o'r enw Suzy, oedd yn cyd-fyw â'i chariad, Chris, yn Leeds.

Pan fyddai Chris yn ei waith byddai Suzy ar y ffôn efo Gary byth a beunydd, a gwaeth fyth, fe alwai Gary heibio bob hyn a hyn a byddai'r ddau yn gwneud pethau...wel, nad ydwyf yn teimlo fyddai'n weddus i'w disgrifio mewn cylchgrawn parchus fel hwn!

Dechreuodd Chris amau pethau pan ddechreuodd Ziggy, y parrot llwyd Affricanaidd oedd ganddo, ddweud pethau go annisgwyl. Bob tro y canai ffôn symudol Suzy, fe alwai Ziggy, mewn llais oedd yn ddynwarediad perffaith o'i llais hi: "Haia Gary!" Roedd y parrot yn ddynwaredwr penigamp – geiriau a brawddegau mewn gwahanol leisiau o ddywediadau cymeriadau teledu, sŵn y ffôn, cloch y drws, y meicro a'r cloc larwm!

Yna, un noson, pan ddechreuodd Chris glosio at ei 'gariad' ar y sofa dyma

Ziggy'n d'eud, mewn llais merchetaidd, secsi: "dwi'n dy garu di Gary".



"Pwy ddiawl ydy'r Gary 'ma beth bynnag?" holodd Chris. A phan gochodd Suzy at ei chlustiau, roedd yn gwybod yn iawn fod yna rhyw ddrwg mawr yn y caws yn rhywle. Cyfaddefodd y ferch y cwblwl am ei thwyll ac o ganlyniad bu raid iddi bacio'i sgrepan yn reit sydyn a'i sgrialu hi oddiyno at ei Gary!

Ia, peth peryg yw parot parod ei big.

### Gwenoliaid (Rhwyng polion teleffon)

Heidio maent fel nodau mud – a swatio'n  
Grosietau disymud,  
Ond clywaf ymhen ennyd  
Y gwifrau'n gwafrau i gyd.

T. Arfon Williams

*O Blodeugerdd Barddas o Englynion Cyfoes,*  
golygydd Tudur Dylan Jones (1993, Cyhoeddiadau Barddas)



## Sut cafodd y gnoCELL ben coch.

[Un o hen chwedlau brodorion yr Unol Daleithiau, o'r llyfr 'Stories of the Birds in Myth and Fable' (1924), M C Carey, Harrap, Llundain.]

Un tro yr oedd Dewin drwg yn byw ar ben mynydd. Roedd yn gas ganddo ddynol ryw a phan anadlai gyrrai wynt oedd yn llawn pla ac afiechyd ar hyd y wlad. Byddai hyn yn lladd nid yn unig ddyn ac anifail, ond hefyd y coed a'r planhigion. Ni wyddai pobl druan y wlad beth i'w wneud am y peth.

Pan glywodd tywysog o lwyth cyfagos am hyn, penderfynodd ei bod yn ddyletswydd arno i ladd yr anghenfil treisgar. Roedd hwn yn dywysog ifanc, urddasol, golygus ac uchel ei barch ymysg ei bobl (on'd ydyn nhw i gyd deudwch?!). Teithiodd dros dir a môr nes cyrraedd y mynyddoedd ble trigai'r dewin a phan gyrhaeddodd yr ogof lle trigai, sleifiodd y tywysog i mewn, gyda'i fwa a'i saeth yn dynn yn ei law.

A dyna ddechrau'r gyflafan, gyda'r tywysog yn saethu saeth ar ôl saeth tuag at y bwystfil, ac yntau'n ymladd yn ôl. Ond methai'r saethau a gwneud unrhyw argraff am y byddent yn taro yn erbyn arfwisg hud y dewin. Ag yntau â dim ond tair saeth ar ôl, dechreuodd y tywysog anobeithio – yn erbyn amddiffynfa hudol y dewin doedd ganddo ddim siawns. 'Be wna'i?!' gwaeddodd 'Er fod fy saethau yn gywir, mae arfwisg hud y dewin yn fy nhrechu bob tro!'

O goeden gerllaw ceg yr ogof, clywyd y gweiddi gan gnoCELL y coed. 'Anela at ei gorun', ebe hwnnw, 'Dim ond os trawi di ef yno y gelli ei ladd'. A chyda hynny, anelodd y tywysog at ben y dewin, a gollwng ei saeth. Aeth honno'n syth i'w nod a chwalu pen y dewin yn deilchion, a'i ladd.

'O'r diwedd' ebe'r tywysog, 'dyna ddiwedd ar y drwg a'r afiechydon a'r pla.' Trodd at y gnoCELL, gan ddweud 'Diolch gnoCELL annwyl, am dy gymorth. Ni chaiff dynol ryw anghofio hyn.' A chyda hynny, rhoddodd y tywysog ei fys yn y pwll o waed coch y dewin oedd ar lawr yr ogof, a chyffwrdd cefn pen y cnoCELL. Byth ers hynny, mae gan y gnoCELL blu coch ar gefn ei ben, fel marc o'i ddewrder a'i gymorth yn lladd y dewin mwyaf dychrynlyd a welodd y byd erioed.



## Gweithgareddau Cymdeithas Ted Breeze Jones Hydref – Rhagfyr 2006

Hydref 28ain – Cynhadledd Flynyddol a Chyfarfod Cyffredinol  
Plas Tan y Bwlch, Maentwrog 11.00 y bore

Tachwedd 8fed – 'Os tisho mynd i Vilamaura...'  
Darlith ar adar a byd natur Portiwgal gan Twm Elias  
Plas Tan y Bwlch, Maentwrog, 7.30 y.h.

Tachwedd 18fed – Taith ym Mhen Llŷn, i'w gadarnhau.  
Am fwy o wybodaeth cysylltwch â'r ysgrifennydd o ddechrau Tachwedd ymlaen (01678 540545).

Tachwedd 22ain – Seiat Holi a Noson gymdeithasol  
Plas Tan y Bwlch, Maentwrog, 7.30 y.h.

Rhagfyr 9fed – Taith yn ardal Llyn Tegid dan arweiniad Rhodri Dafydd.  
Cyfarfod ym maes parcio'r llyn (SH921354) am 10.00 y bore.

Rhagfyr 20fed – Noson yng Nghwmni Iolo Williams  
Plas Tan y Bwlch, Maentwrog, 7.30 y.h.

Bydd gweithgareddau'r Gwanwyn yn ymddangos yn rhifyn Nadolig *Llygad Barcud*.