

CYLCHLYTHYR

CYMDEITHAS TED BREEZE JONES

RHIF 11 – HAF 2007



Y BARCUD
– 'NOL YN YR
IWERDDON



HEFYD YN Y RHIFYN HWN –

- AROLWG ADAR BRONDANW
- ADAR PRIN
- AIL RAN TAITH PATAGONIA

A LLAWER, LLAWER MWY!

ER BUDD ADAR A BYD NATUR

LLYGAD BARCUD

LLYGAD BARCUD - Cylchlythyr Gymdeithas Ted Breeze Jones



Rhif 11 – Haf 2007

Golygyddion –
Rhodri Dafydd (CCGC) a Twm Elias (PTyB)

Cyfranwyr –
Twm Elias, Dewi Lewis, Rhys Jones, Bryan Jones, Rhodri Dafydd

Pob llun – hawlfraint yr awdur oni nodir yn wahanol.

CYMDEITHAS TED BREEZE JONES
Llywydd Anrhydeddus –
Iolo Williams

Cadeirydd y Gymdeithas a Golygydd Ymgynghorol Llygad Barcud–
Twm Elias, Plas Tan y Bwlch, Maentwrog, Gwynedd LL41 3YU, (01766) 772 610

Trysorydd –
Brian Paul, Tŷ Fry, Penrhyndeudraeth, Gwynedd LL48 6RT, (01766) 770 500

Ysgrifennydd a Golygydd Llygad Barcud–
Rhodri Dafydd, 2 Tŷ'n Ddól, Llanuwchllyn, Y Bala, Gwynedd LL23 7TN, (01678) 540 545

Ysgrifennydd Aelodaeth –
Anwen Breeze Jones, Tan y Deri, Bryn Eithin, Llandecwyn, Gwynedd LL47 6YF, (01766) 770 833

Am fwy o wybodaeth a ffurflen ymaelodi â'r Gymdeithas cysylltwch âg Anwen Breeze Jones.

Croesawir llythyrau, cwestiynau, newyddion ac ati ar gyfer y rhifyn nesaf.
Anfoner unrhyw ddeunydd at yr Ysgrifennydd cyn diwedd Hydref os gwelwch yn dda

Manteision ymaelodi â Chymdeithas Ted Breeze Jones.

Bob blwyddyn bydd aelodau'r Gymdeithas yn derbyn tri rhifyn o'r cylchlythyr **Llygad Barcud**. Cyn hir, byddwch fel aelodau yn derbyn cerdyn aelodaeth fydd yn eich galluogi i fynychu sgysiau a theithiau'r gymdeithas yn ddi-dâl. Ond un o fanteision mawr aelodaeth o'r Gymdeithas yw y bydd y cerdyn hwn yn caniatáu i chi gael gostyngiadau sylweddol o'r siopau isod –

- **Cotswold Outdoor**, Betws y Coed – 15%
- **Gelert**, Port – 15% ar nwyddau Gelert, 10% ar nwyddau eraill
- **Siop lyfrau Browsers**, Port – 10%
- **Fifth Element**, Port – 10%
- **Bear Print**, Port – 10%
- **Nigel Hughes**, Port – 10% (ar wahan i gamerau digidol – prisiau cystadleuol eisoes!)
- **Arwyn Edwards**, Penrhyndeudraeth – 10% ar wydrau a nwyddau eraill



Golygyddol

Mae colofn Rhys yn y rhifyn hwn (y gyntaf o gyfres barhaol) yn tynnu ein sylw at nifer o adar anghyffredin a welwyd yng Nghymru yn ystod y misoedd diwethaf.

Ond, wrth reswm, nid oes modd i adaryddwyr weld (a nodi) pob aderyn dieithr sy'n cyrraedd Cymru fach, ac felly mae'n bur debyg fod nifer aruthrol o adar diddorol yn mynd a dŵad heb i neb sylwi. Ydy, mae'n gwestiwn difyr iawn – nad oes ateb iddo – faint o bethau diddorol sy' **ddim** yn cael eu cofnodi?

Ond yn sicr, mae adar eraill yn cael eu gweld, ond yn cael eu cadw'n gyfrinach. Ni fydd y rhain yn cael eu rhoi ar wefannau megis 'Surfbirds' (www.surfbirds.com/) ac ati, ni fyddant yn derbyn unrhyw gyhoeddusrwydd. Yn hytrach, bydd y rhain yn cael eu cadw'n dawel, yn saff mewn llyfr lloffion cudd ym mhoced rhyw adarwyr sylwgar. Yn aml, er mwyn gwarchod yr aderyn rhag ymyrraeth gormodol y '*twitchers*'. Ond hefyd, gwaetha'r modd, teimlaf yn aml iawn bod cyfrinachedd yn rhan ormodol o bersonoliaeth ambell un. Ydym, 'rydym fel adarwyr yn frîd go ryfedd pan ddaw at bethau fel hyn. Mae cael gwybod rhywbeth nad ydy adarwyr eraill yn ei wybod yn ffordd ryfedd o gael '*one up*' bach ar bawb arall, ac ehangu'r 'ego' - mewn ffordd eithriadol o hunan gyfiawn!

Ond wedi dweud hyn – mewn sawl achos, does dim amheuaeth mai peth da ydyw cadw pethau'n dawel hefyd. Oblegid, bu sawl achos o ryw aderyn bach druan yn cyrraedd y lan o'r diwedd, wedi ymladd yn llwyr, efallai filoedd o filltiroedd i ffwrdd o'i gartref (neu o leiaf ble roedd yn anelu amdano) – dim ond i wynebu cannoedd o lensys camerau, sbienddrychau a thelesgopau i gyd wedi'u hanelu ato. Ar droeon does dim dadl i hyn beri niwed i'r adar, gan gyflymu eu treng.

Dim ond unwaith neu ddwy y bum ar 'dwitch' o'r fath i weld aderyn prin – ac a bod yn hollol onest, er teimlo'r wefr o weld aderyn anghyffredin – roeddwn yn gadael bob tro gyda rhyw deimlad annifyr 'mod i wedi tarfu arno, ac wedi achosi straen ychwanegol i aderyn a oedd, mwya'r tebyg, mewn sefyllfa ddigon anodd heb fy mhresenoldeb i.

Os cewch gyfle i ddarllen y rhifyn diweddaraf o *Natur Cymru* (Haf 2007), mae erthygl fer gan Andrew Lucas yn canolbwyntio ar effeithiau amgylcheddol adarwyr – gan ofyn tybed a yw hi'n beth cyfrifol, ac yn wir, yn beth *derbyniol*, i adarwyr, sy'n honni i fod yn amgylcheddwyr ac yn poeni am dranc y blaned fechan hon, yrru o un lle i'r llall yn chwilio am adar prin, a hynny heb falio dim am y llygrydd maent yn ei achosi ar y ffordd, heb son am yr effaith a gant ar yr adar?

Wel, dyna bwnc trafod difyr: ydy adarwyr yn niweidio'r blaned drwy ddilyn eu diddordeb? Ond wedi dweud hynny â i ddim i ddadlau gan y ceir, oddimewn, ail hanner fy erthygl innau am fy nhaith i Batagonia! (Be oedd y dywediad am frycheuyn a thrawst dywedwch?!)

Mwynhewch y rhifyn hwn o *Llygad Barcud* – ac os gwelwch yn dda meddyliwch am gymryd rhan yn yr arolwg ar gyfer yr Atlas Adar newydd fydd yn cychwyn yn 2008. Iawn, bydd yn golygu peth teithio, ond bydd y wybodaeth a geir ohono yn ddefnyddiol iawn i warchod yr adar yn eu tro. A phwy a wŷr, efallai y dewch ar draws rhyw aderyn prin yn eich 'sgwâr'. Bydd rhyngthoch chi a'ch cydwybod wedyn os ydych am ddweud wrth rywun amdano ai peidio!

Teyrnged i Ted

Eleni mae'n ddeng mlynedd ers colli Ted. Bwriedir talu teyrnged iddo yn y Gynhadledd (Hydref 27ain) ac yn rhifyn y Dolig o Lygad Barcud. Os oes gennych chi atgofion neu bytiau difyr neu ddigri amdano - yna gadewch i'r Golygyddion wybod.

Diolch, Rhodri a Twm

Blas ar fywyd gwyllt Patagonia

- hanes un dyn bach a'i amser byr mewn gwlad fawr!

Rhan 2 – Penrhyn Valdes a'r daith ar draws y paith

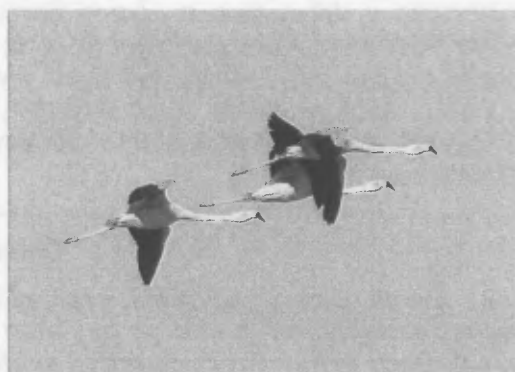
Rhodri Dafydd

Wedi mwynhau aros yn y Gaiman (gweler yr hanes yn *Llygad Barcud 10*) dyma fanteisio ar y cyfle i ymweld â Phorth Madryn ar yr arfordir (lle glaniodd y Cymry gynta) a Phenryn Valdez.



Ar y ffordd dyma alw heibio Playa Union (ger Rawson) yn y gobaith o weld dolffiniaid Commerson - dolffiniaid du a gwyn unigryw (fel 'Everton mints' neu fuwch genglog) yw'r rhain – ond yn anffodus roedd y gwynt yn fy erbyn a'r cychod ddim yn mynd y diwrnod hwnnw. Ta waeth, dyma fynd draw i'r traeth graeanog, a chael y pleser o weld haid o fflamgochiaid gwylltion ('Flamenco austral' – Chilean Flamingo) yn hedfan heibio, a'u lliwiau pinc a choch yn danbaid yn haul y prynhawn.

Gwanacos y paith (uchod),
a'r fflamgochiaid gwylltion (isod)



Penrhyn Valdes

Dyma adael ar drip bws a theithio drwy byrth swyddogol Penrhyn Valdes. Diau fod y rhan fwyaf ohonoch wedi gweld lluniau o rannau o'r lle yma oherwydd i Punta Norte, yng nghornel ogledd dwyreiniol y penrhyn yma, y daeth David Attenborough a chriw ffilmio y BBC i gofnodi'r delweddau anfarwol hynny o'r lleiddiaid (killer whales neu Orcas) yn ymosod ar y morlewod, gan daflu'u hunain i fyny ar y traethau i geisio dal y lloeau ifainc, ar gyfer rhan o'r gyfres deledu *'The Trials of Life'*.



Yn anffodus chefais i ddim gweld hyn!

Gan fod gen i ddi-ddordeb mawr yn yr Orcas (wedi teithio i British Columbia a Norwy i'w gweld cyn heddiw) yr oeddwn ar binnau i'w gweld yma yn Ne America! Ffwrdd a fi felly – draw i unig bentref y penrhyn (sy'n Barc Cenedlaethol ac yn safle UNESCO) sef Puerto Pyramides, ble bum yn aros.

Treuliais dridiau yma, gan gynnwys dau ddiwrnod yn Punta Norte - un diwrnod cyfan, o lanw uchel i lanw isel, i lanw uchel eto – yn y gobaith o weld yr Orcas prin. Ond yn anffodus, ni chefais fawr o lwc arni! (Ond o ddysgu wedyn fod criw ffilmio'r

National Geographic wedi treulio 23 diwrnod yma cyn cael un cipolwg byr, nid rhwydd yw gweld yr anifeiliaid godidog yma ac nid oeddwn yn teimlo mor ddrwg am beidio eu gweld.) Gobeithio y caf gyfle i fynd yn ôl rhyw ddydd.

Wedi dweud hyn – ni chefais fy siomi o bell ffordd ar Benrhyn Valdes, gan fod cymaint mwy i'w weld yma na'r Orcas. Yn ystod yr haf (misoedd y gaeaf i ni!) y morfil deheuol ('Ballena franca austral' - southern right whale) yw'r seren – yma maent yn niferus ac yn ddof yn y Golfo Nuevo, a thyfodd diwydiant twristaidd o'u hamgylch bellach – yma yw'r lle gorau yn y byd i weld yr anifail prin hwn. Cafodd y rhain yr enw 'right whale' oherwydd pan oedd bri ar hela morfilod, rhain oedd y morfilod 'iawn' i'w hela – roeddynt yn ddof tu hwnt i gred, gan fod mor fusneslyd nes eu bod yn dod at y cychod hela er mwyn gweld beth oedd yno – a'u bod hefyd yn llawn olew. Byddent hefyd yn arnofio ar ôl eu lladd yn hytrach na suddo – y morfilod perffaith i'r helwyr morfil. Mae'r natur fusneslyd yn dal yn rhan o'u cymeriad, ac o'r herwydd dônt yn agos iawn i'r cychod pleser, gan roi golygfeydd godidog i'r rhai hynny sy'n barod i fynd ar y cychod! Ond hyd yn oed i'r rhai hynny nad ydynt yn gyfforddus yn hwylio'r môr a'i donnau, gellir eu gweld o'r lan hefyd, hyd yn oed heb gymorth sbienddrych neu delesgob yn aml iawn.

Drwy gydol y flwyddyn gellir gweld y morlewod (sy'n brae i'r Orcas) a'r eliffantod môr. Dysgais gryn dipyn am yr anifeiliaid hyn, eu bywydau

cymdeithasol cymhleth a'u natur warchodol.



Morlewod



Eliffantod môr

Ar y Penrhyn hefyd, tra'n teithio oriau ar y paith diddiwedd (chreddech chi ddim mor hir a llychlyd oedd y ffyrdd graean yn y cwr hwn o'r byd!) cefais weld gwanacos gwylltion (aelod bychan o deulu'r Camel sy'n unigryw i'r rhan hon o'r byd – gweler y llun cyntaf yn yr erthygl hon), dulog (armadillo blewog - neu'r 'piche') a llwynog llwyd, ynghyd a nifer o adar gwahanol eto.



Y dulog, neu'r 'Piche'

Ymysg y mwyaf trawiadol o'r rhain roedd y pengwinaid magelanaidd, sy'n nythu mewn tyllau tebyg i dyllau cwningod, ac, yn wahanol i'r hyn fyddai rhywun yn ei ddisgwyl o bengwin (tywydd oer mae'r rheini yn hoffi, ynde?!), mae'r rhain yn gaeafu yn nyfroedd cynnes Brasil!



Pengwin magelanaidd

Tra ar lan y môr yn Punta Norte, cefais weld y pedryn mwyaf ('Petrel gigante común' - giant petrel – neu'r 'stinkers' fel roedd yr hen forwyr yn eu galw (pam tybed?) yn hwylio'r gwyntoedd cryf, a chefais y pleser o gwmni'r 'calandria' (Patagonian mockingbird) yn y llwyni gerllaw, am un hanner awr. Mae hwn yn ddynwardwr heb ei ail, a buom yn chwislo ar ein gilydd bob yn ail, ac yntau'n fy ateb gan gopio yn union fy chwibaniadau innau, gan ychwanegu ychydig nodau ei hun. Dyma brofiad rhyfeddol oedd hwn – tan i griw o

ymwelwyr Americanaidd darfu ar ein sgwrs – go drapio nhw!



Calandria

Ar hyd ymylon y ffyrdd gellid gweld y tinamou – math bychan o betris (sydd yn flasus iawn medde nhw – os gallwch eu dal!) Roedd gweld y rhain yn sgrialu o ffordd y ceir, eu traed bychain yn symud fel pe na bai yfory tra roedd eu cyrff yn llonydd a digyffro uwchben y symudiad llychlyd odditanynt, yn ddoniol dros ben! Anodd oedd credu y gallent symud mor sydyn!

Aderyn cyfarwydd yma oedd yr hebog tramor, eto yr un rhywogaeth ag a gawn ni yma yng Nghymru. Ond o blith yr adar eraill – roedd amryw yn gyfarwydd ond eto yn wahanol. Dyna i chi biden y môr ('Ostrero austral' – Magellanic oystercatcher) – yn debyg ond yn dduach na'n haderyn cyfarwydd ni. Ac yna'r bilidowcar ('Cormoran real' – king cormorant) – yr un siâp, yr un maint a'n bilidowcar ni, ond fod i hwn wddw a brest wen.

Oedd wir, fel yr iaith Gymraeg, roedd yna rywbeth yn gyfarwydd yma ym Mhatagonia bell, ond oedd eto yn gwbl wahanol!

Ar draws y paith – i Esquel

Roedd amser yn brysur redeg allan, ac es ar wibdaith am yr ychydig ddyddiau olaf ar draws y paith i Esquel, yng ngodre'r Andes uchel. Ond onid oes yna rhywbeth anghredadwy i mi deithio ar draws y cyfandir sych hwn, a chael glaw bob cam o'r daith?! Ni allwn ond meddwl y byddai'r Cymry cyntaf hynny, a ddiodeffodd gymaint oherwydd sychder, wedi bod wrth eu boddau gyda'r glaw cyfarwydd yma! Ond ta waeth – nid oedd gwahaniaeth gen i amdano, a chefais yr wyth awr ar y bws ar draws y paith yn agoriad llygad o un pen i'r llall – hyd nes iddi dywyllu beth bynnag!



El Paso del Indios – Rhyd yr Indiaid

O Ddol y Plu, drwy Ddyffryn yr Allorau, i Ryd yr Indiaid – roedd y tirwedd yn debyg ond eto wahanol, gyda'r gwanacos yn gorfodi i'r bws stopio ambell waith, y rhea yn achosi i'r gyrrwr daro'r brêc dro arall. Ac rwy'n amau i mi weld y mara, ysgyfarnog frodorol Patagonia, o ffenest y bws hefyd – ond ni allaf profi hynny!

Dyma fi wedi cyrraedd Esquel felly – sydd yn newid byd llwyr. Ychydig yn oerach na'r dyffryn oherwydd yr uchder – ond eto yn lle hynod

ddiddorol i naturiaethwr. Oherwydd fy amseru gwael, a'r ffaith imi fod yn teithio ar fy mhen fy hun, ni lwyddais i gyrraedd Parc Cenedlaethol yr Alerces i weld y coed hynafol hynny y tro hwn (rhywbeth arall i'w wneud y tro nesa!). Yma hefyd roedd fy nheulu felly aeth amser yn gynt na'r disgwyl.



Esquel, wrth droed yr Andes uchel

Yn hytrach cefais ambell i dro llai ar gyrrion y dref – nid fod hyn yn llai difyr, gan fod popeth yn newydd i lanc o gefn gwlad Cymru! Yng nghysgod mynydd llwyd bu i mi eistedd un prynhawn a sylfu i'r awyr, wedi dringo i gopa Cerro la Cruz (gan osgoi'r madfallod bob cam o'r daith!). Roeddwn wedi gweld hebog tramor ynghynt – ac roeddwn yn cadw golwg am adar ysglyfaethus eraill oeddwn i pan welais ysmotyn du yn yr awyr fry uwchben - beth oedd hwn tybed? Roedd hwn yn aderyn mwy o lawer – yn bellach i fwrdd – ei adennydd yn sgwâr, ac yn llonydd. Ond eto, roedd yn symud ar gryn gyflymder....nid...? Ac ie, drwy'r sbienddrych dyna weld clytiau gwynion ar ei adennydd, a dyna goler wen dan y gwddw sgwar – ie wir, dyna fi wedi cael cipolwg ar y Condor! Anghofiais yn llwyr am bum munud fod camera gennyf – erbyn i mi ei estyn, a cheisio ffocysu, a

cheisio eto, roedd hwn wedi hen fynd yn rhy bell. Unwaith eto felly doedd gen i ddim tystiolaeth heblaw llun graenog ar zoom dwbl, ond dyna ni – roeddwn wedi cael y pleser o'i weld o leiaf! Bydd raid i chi gymeryd fy ngair amdano – ond dyna ddiwedd glo i goroni'r daith ynde?!

Rhy fyr o lawer oedd fy ymweliad pythefnos a thalaith Chubut. Allai rhywun ddim gweld digon ar ardal fechan Gymreig hon mewn amser mor fyr, heb sôn am y dalaith, na'r wlad!

Ond byddaf yn ôl – yn gynharach na'r disgwyl fel mae'n digwydd – gan fod Cor Godre'r Aran yn mynd draw fis Tachwedd! Iawn, bydd 'na waith canu a diddanu, ond yn sicr i chi fe fydd y sbienddrych yn y bag a'r arweinlyfr yn fy mhoced, a byddaf yn cymryd bob cyfle i fynd i weld mwy o fywyd gwyllt y wlad anhygoel hon. I'r un ardaloedd y byddaf yn mynd, ond yn barod mae gen i restr o ardaloedd eraill yn neheubarth yr Ariannin yr wyf am ymweld a hwy – Parc Cenedlaethol Torres del Paine, Parc Cenedlaethol Monte Leon, Tierra del Fuego – mae'r rhestr yn ddiwedd!

Fel Michael D Jones, rydw innau am annog Cymry i deithio draw i'r Wladfa – nid i ymsefydlu efallai, ond yn hytrach i weld y bywyd gwyllt anhygoel sy'n perthyn i'r lle!

Patagonia gyda lolo

Os ydych chi ffansi trip 5 niwrnod i Batagonia yng nghwmni lolo Williams, a chodi arian at achos da ar yr un pryd, darllenwch yr hysbyseb gyferbyn!

Taith Trek PATAGONIA

HYDREF 2008 OCTOBER

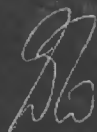
*Dewch i ymuno â fi mewn antur
bywyd!*

Ym mis Hydref 2008 byddaf yn mynd i Batagonia ac yn cerdded drwy Barc Cenedlaethol Los Glaciers yn ne'r Ariannin. Mae'r ardal yn gyfuniad hynod o rewlifoedd anhygoel, llynnoedd emrallt enfawr a mynyddoedd anferth gan gynnwys Mynydd Fitz Roy sy'n 3,405m, "Brenin Patagonia", un o'r mynyddoedd mwyaf prydferth ar wyneb y ddaear – rwy'n edrych ymlaen at ei weld!

Mae'r ardal yn enwog am ei bywyd gwylt a'i ffawna gan gynnwys condoriaid, lamas, pwmaod a rhywogaeth brin o ffawydd a bedw.

Mae Patagonia yn agos at galon y Cymry ers y mudo ym 1865 a byddwn yn ymweld â'r gymuned Gymraeg ar ddiwedd ein taith. Ym Mhenrhyn Valdes byddwn yn gweld morfilod cywir y de, eliffantod môr a phengwiniad.

Felly ymunwch â fi ar gyfer y profiad anhygoel hwn a helpu i wneud gwahaniaeth i fywydau oedolion a phlant ag anableddau dysgu.



Iolo Williams

02920 76 8228

www.mencap.org.uk/patagonia

PATAGONIA
MENCAP CYMRU TREK
NOVEMBER 2008

PATAGONIA


MENCAP CYMRU
Deall anabledd dysgu
Understanding learning disability

GLANIAD



With the Wales Argentine
Society's co-operation.

Gyda chydweithrediad
Cymdeithas Cymru-Ariannin.

Arolwg o Adar Brondanw, Mai 12fed, 2007

Twm Elias

Criw bychan (Rhodri, Haf, Anet, Gareth a Twm) droiodd allan ar fora Sadwrn y 12fed o Fai, i gynnal arolwg adaryddol o erddi Plas Brondanw a'r tir o'i gwmpas. A dim rhyfedd mai chydig oeddem ni chwaith! Roedd y rhagolygon tywydd am y diwrnod yn erchyll – efo storm enbyd o wynt a glaw o'r môr i fod i bara drwy'r dydd. Wrth lwc ddaeth y storm ddim tan y pawns, felly 'doedd petha ddim hanner cyn waethed a hynny – rhywfaint o gawodydd a glaw mân ond digon o dywydd iawn rhyngthyn nhw inni fedru gwneud y gwaith a chael hwyl arni.

Dilynwyd yr un drefn a'r arolygon tebyg ym Mhortmeirion y llynedd (gw. adroddiadau yn *Llygad Barcud 7* ag 8), sef dilyn llwybr penodol (gw. y map) a nodi'n fanwl lle y gwelwyd neu glywyd unrhyw adar, a'u niferoedd, gan ddefnyddio system gofnodi y BTO. Roeddem yn cychwyn tua 10.30 y bore ac yn gorffen tua 2.00 y p'nawn.

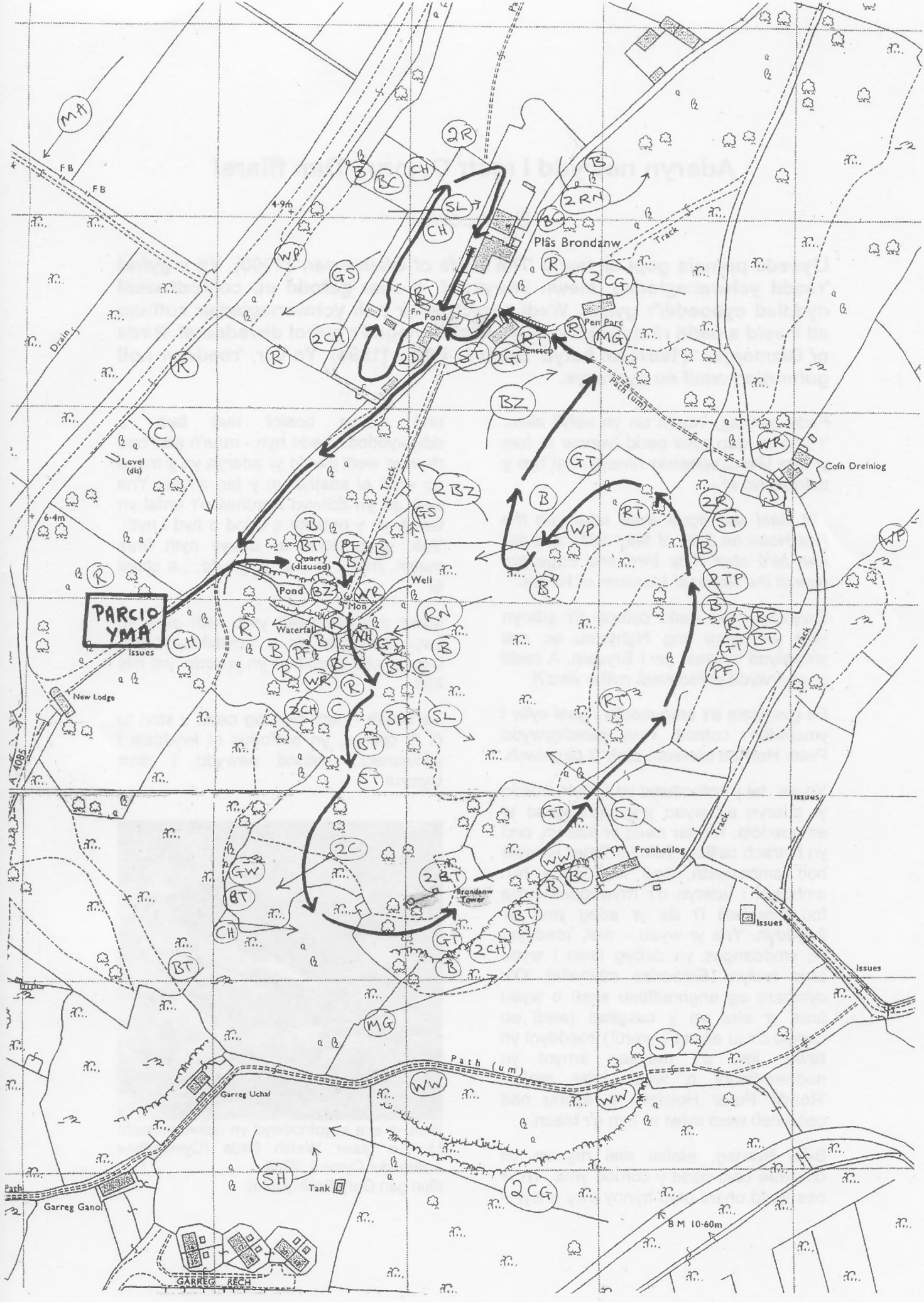
Dyma'r canlyniadau:

	<i>Côd BTO</i>	<i>Nifer</i>	<i>Cynefin</i>
Deryn du	B	14	gerddi, coed
Telor penddu	BC	4	llwyni trwchus
Titw tomos	BT	9	gerddi, coed
Bwncath	BZ	4	hedfan drosodd
Bran dyddyn	C	5	coed, hedfan drosodd
Ji binc	CH	10	gerddi, coed
Gwydd Canada	CG	4	hedfan heibio am y morfa
Llwyd y gwrych	D	5	gerddi, llwyni trwchus
Cnocell fraith fwya	GS	2	coed, hedfan dros y gerddi
Titw mawr	GT	6	coed
Telor yr ardd	GW	1	llwyni trwchus
Chwadan wyllt	MA	1	hedfan dros y morfa
Pioden	MG	2	yml y coed
Delor y cnau	NH	1	coed
Gwybedog brith	PF	3	coed
Robin goch	R	9	gerddi, coed
Cigfran	RN	3	hedfan drosodd
Tingoch	RT	4	coed tal
Gwalch glas	SH	1	hedfan uwchben (Llanfrothen)
Gwennol	SL	3	hedfan yn isel dros y caeau a'r ardd
Bronfraith	ST	4	yml y coed
Corhedydd y coed	TP	2	coed tal
Dryw	WR	4	llwyni a mieri trwchus
Ysguthan	WP	3	coed a hedfan drosodd
Telor helyg	WW	3	gwrychoedd

Cyfanswm: 25 108

Oedd, roedd o'n ddiwrnod buddiol iawn er, mae'n debyg, y byddai'r cyfrif wedi bod yn uwch petae'r tywydd wedi bod yn fwy ffafriol. Beth bynnag, roedd yn ymarfer da ar gyfer yr arolygon ar gyfer yr Atlas newydd fydd yn cychwyn cyn bo hir.

[*Diolch i Russell Sharpe, Pen Garddwr, Plas Brondanw am gopi o'r map ac am sicrhau'r caniatad priodol inni fynd ar y tir.*]



Aderyn newydd i restr Cymru? Dim ffiars!

Dewi Lewis

Llynedd prynais gopi ail law o *'The Birds of Glamorgan'* (1900). Yn y gyfrol 'roedd ychwanegiadau, mewn llawysgrif, o adar gafodd eu cofnodi wedi dyddiad cyhoeddi'r gyfrol. Wedi edrych ar yr holl ychwanegiadau euthum ati i weld a oedd rhain wedi cael eu hychwanegu i'r gyfrol diweddaraf *'Birds of Glamorgan'* (1967) ac hefyd *'Birds in Wales'* (1994). Yn wir, 'roedd yr holl gofnodion wedi eu cynnwys.

Fodd bynnag, 'roedd un yn sefyll allan. Y cofnod dan sylw oedd hwnnw at fras yr eira (*Plectrophenax nivalis*). Fel hyn y cofnodwyd ef -

"A nest and eggs were taken on the Flat Holm on 20th of May 1911 and the hen bird shot. The Bird and Eggs are now in the National Museum of Wales."

Gwyddwn nad oedd cofnod o'r aderyn yma yn nythu yng Nghymru ac mai ymwelydd y gaeaf yw i Brydain. A oedd posibilrwydd ei fod wedi nythu yma?!

Fe gysylltais a'r amgueddfa i gael cyfle i ymchwilio'r cofnod. Trwy garedigrwydd Peter Howlett cawsom ateb i'r dirgelwch.

Yn wir, fel y cofnodwyd yn fy llyfr, 'roedd yr aderyn a'r wyau yng nghasgliad yr amgueddfa. Nid iar oedd yr aderyn, ond yn hytrach ceiliog. Teimlai Peter Howlett bod amheuaeth, ond nad oedd hi'n amhosibl i aderyn o'r rhywogaeth yma fod mor bell i'r de yr adeg yma o'r flwyddyn. Yna yr wyau – wel, 'roeddynt yn ymddangos yn debyg iawn i wyau bras melyn (*Emberiza citrinella*). O'u cymharu ag enghreifftiau eraill o wyau bras yr eira yn y casgliad (wedi eu casglu o'r tu allan i Gymru!) 'roeddynt yn llawer llai, a'r marciau arnynt yn nodweddiadol o wyau bras melyn. 'Roedd Peter Howlett yn synnu nad oedd neb wedi sylwi ar hyn o'r blaen.

Beth bynnag, efallai mai rhywun yn chwarae cast oedd y cofnod yma. Yn yr oes oedd ohoni bryd hynny pwy a wyr –

ond mae'n bosibl mai beth a ddigwyddodd oedd hyn - mae'n siwr bod rhywun wedi gweld yr aderyn yn y maes ac wedi ei saethu yn y fan a'r lle. Yna aeth ati yn ddiwyd i archwilio'r ardal yn fanwl, yn y gobaith o ddod o hyd i nyth. Yna, dyna ddod ar draws nyth bras melyn, rhoi 2 a 2 at ei gilydd....a chael 5!

Mae'r ddamcaniaeth yma wrth gwrs yn llwyr ddibynnol ar y posibilrwydd fod bras yr eira wedi bod yn yr ardal ym mis Mai.

Ta waeth - beth bynnag oedd y stori tu ôl i'r cofnod, yn anffodus ni lwyddais i ychwanegu cofnod newydd i restr Cymru!



Bras yr eira a gofnodwyd yn ddiweddarach! Llun o glawr Welsh Birds (Cymdeithas Adaryddol Cymru), 2004 (llun gan Gary Bellingham)

Llythyr at y Golygydd

16 Min y Mor,
Pwllheli

Mai 2007

Annwyl Olygydd

Amgaeaf lun o'r LLWYBIG a welais yn harbwr Pwllheli ar 6ed Mai 2007. Fel y gwelwch, mae modrwyau ar ei goesau sy'n awgrymu iddo gael ei fodrwyo fel cyw yn y nyth. Mae wedi bod yma ers wythnos o leiaf.

Gobeithio y bydd o ddefnydd i'w gyhoeddi yn Llygad Barcud.

Cofion Gorau,

John Eric Williams



(Llun : Elfed Gruffydd)

Diolch i John am anfon y nodyn a'r llun gwych i *Llygad Barcud*.

Fel y gwelwch o'r llun, aderyn go debyg i'r creyr yw'r llwybig, ond fod ganddo, fel mae'r enw yn ei amgrymu, big sydd yn fflat yn y pen ac – wel, yn edrych fel llwy!

Bydd yr adar yn bwydo mewn dwr bas, gan symud eu pennau o ochr i ochr gan ridyllu'r dwr wrth fynd. Bydd adar o ogledd orllewin a de orllewin Ewrop yn gaeafu yng Ngorllewin Affrica, tra bydd adar o dde-ddwyrain Ewrop yn gaeafu o amgylch mor y canoldir ac yng ngogledd Affrica. Ymddengys bod adar o ddwyrain Ewrop ac adar o Dwrci yn symud draw i ogledd-ddwyrain Affrica, y Dwyrain Canol ac India dros y gaeaf.

Wythnos yn ddiweddarach na'r dyddiad uchod, gwelwyd yr aderyn hwn ar y Foryd.
(GOL)

Adar prin 2007 – hyd yn hyn, gan Rhys Jones

Bu'n flwyddyn gyffrous ym myd adarydda yng Nghymru eleni gyda nifer o adar prin wedi ymddangos ym mhob cwr o'r wlad. Cip o ambell un i adarwr ffodus, ond eraill yn aros am wythnosau. Gallwn disgwyl gweld nifer o'r rhain o dro i dro ond cafwyd rhai eraill hollol annisgwyl oedd yn gadael adarwyr yn geg-agored o glywed y newyddion. Adar anhygoed fel trochydd y môr tawel (pacific diver) a'r wylan adain lwydlas (glaucous-winged gull).

Dyma restr fisol o'r adar prinnaf welwyd yng Nghymru o ddechrau Ionawr hyd ganol Awst 2007. Siawns na welwn fwy fyth o ryfeddodau yn nhymor mudo yr Hydref.

Ionawr

Drudwen Wridog	Cydweli, Carfyrddin
Coehedydd Richard	Traeth Tan y Bwlch, Aberystwyth
Chwiwell America	Angle, Sir Benfro ac Ynys, Sir Feirionydd
Mohwyaden ddu (America).....	Llanfairfechan, Conwy
Gwylan chwerthinog	Treffynon, Fflint
Corhwyaden asgell-werdd	Malltraeth, Sir Fôn ac RSPB Conwy
Gwylan Sabine.....	Amlwch, Sir Fon
Llwybig	Foryd, Caernarfon a Chors Llanrhidian Gwyr
Giach gylfin-hir	Pontrhydybont, Sir Fôn
Gwylan fodrwybig.....	Abertawe a Gresford, Wrecsam
Gwylan Franklin	Aberystwyth

Chwefror

Trochydd y Môr Tawel	Cronfa Llys-y-Fran, Sir Benfro
Siff-saff Siberia.....	Cydweli a Phentwyn Sir Gaerfyrddin, Llys y Frân, Penfro
Cigydd mawr.....	Perthcelyn Sir Forganwg
Môr-hwyaden yr ewyn.....	Amroth, Penfro
Gwylan fodrwybig.....	Llys y Fran, Penfro a Blackpill, Gwyr

Mawrth

Giach gylfin-hir	Malltraeth
Gwylan adain lwydlas	Ferryside, Caerfyrddin
Corhwyaden asgell-werdd	Cei Conna
Pedryn gynffon-fforchog	Penmaenmawr a Llandrillo yn Rhos, Conwy

Ebrill

Hwyaden benddu leiaf.....	Parc Dwr Sandy, Llanelli
Brych-y-graig glas.....	Cwm Elan, Powys
Hwyaden dorchog	Gwlyptiroedd Casnewydd
Eryr môr	Llandegla, Sir Ddinbych
Pengam	Rhiwabon, Wrecsam a Mathri, Penfro
Llwybig	Gwlyptiroedd Casnewydd ac Aberteifi
Ciconia gwyn	Ynys Hir, Ceredigion ac RSPB Conwy
Siff-saff Siberia	Ynys Enlli
Copog	Abertawe
Garan	Garreg Lwyd, Caerfyrddin

Mai

Gwybedog y Gwennyn.....	Cors Treffynnon, Penfro
Boda Montagu	Hwlfordd
Telwr Brongoch.....	Ynys Enlli
Llwybig.....	Afon Llŵchwr, Pwllheli, Ynyslas, Gwlyptiroedd Gwent, Ynyshir
Siglen benddu	Caerdydd
Sgiwen lostfain.....	Skomer
Corhwyaden asgell-werdd.....	Cidweli
Cwtiad Caint.....	Aberteifi ac Aber afon Alaw, Sir Fôn

Mehefin

Cigydd pengoch	Aberhonddu Powys
Garan	Cors Eddreiniog ag Aber Alaw, Sir Fôn
Crëyr mawr gwyn	Gronant, Fflint
Eurn	Pwll Cynffig, Morganwg a Cemlyn Sir Fôn
Ehedydd Llwyd.....	Skomer
Gwybedog brongoch.....	Ynys Enlli
Telwr pêr	Ynys Enlli
Chwiwell America	Cob Porthmadog
Llwybig	Llanelli, Malltraeth, Rhyll

Gorffennaf

Crëyr mawr gwyn	Cors Llanrhidian, Gwyr
Pibydd bronllwyd.....	Cidweli, Caerfyrddin
Garan	Hwlfordd
Hwydaen goch yr eithin.....	Wernffrwd, Morganwg
Llwybig	Penfro
Rholydd.....	Cronfa Wysg, Powys
Ciconia du	Llanfachreth, Sir Fôn

Awst

Hwyaden bengoch America.....	Pwll Cynffig, Morgannwg
Aderyn drycin Cory	Trwyn Sger, Morgannwg
Môr-wennol ylfibraff.....	Ynysir, Ceredigion
Pedryn Wilson	Strumble head, Penfro
Hwyaden goch yr eithin	Aber Gwendraeth, Penfro
Gwennol ddu yr Alpau.....	Caergwrle Wrecsam
Rholydd.....	Wernffrwd, Gwyr
Sgiwen lostfain	Trwyn Lynas Sir Fôn
Ciconia du	Abergwyngregyn, Caernarfon

Dyddiadur Gweilch y Glaslyn, 2007 – gan Twm Elias

Blwyddyn lwyddiannus arall i'r Gweilch a rhyddhad mawr i bawb fu'n ymwneud â'r cynllun gwarchod – un ai yn y ganolfan wyllo ger Pont Traeth neu yn gwylio'r nyth dros nos yn y guddfan a'r garafan ger Hafod Garregog. Llongyfarchiadau ichi i gyd, yn weilch ac yn warchodwyr/wragedd!

Dyma ichi grynodedb byr o'r prif ddiwyddiadau yn ystod y tymor:

26ain Mawrth	-	y ceiliog yn dychwelyd
28ain Mawrth	-	yr iâr yn dychwelyd
9fed Ebrill	-	wy cynta, 5.25pm
12fed Ebrill	-	ail wy, 2.56pm
15fed Ebrill	-	trydydd wy, 1.41pm
16eg Mai	-	y cyw cynta yn deor
18fed Mai	-	ail gyw yn deor
20fed Mai	-	trydydd cyw
3dydd Meh	-	un o'r cywion yn marw
19eg Meh	-	modrwyo'r cywion (modrwy gwynion – llythrennau YA a YB)
8fed Gorffennaf	-	y cyw cyntaf yn hedfan
10fed Gorffennaf	-	yr ail gyw yn hedfan

Wedi hynny bu'r cywion yn graddol fagu nerth a hyder, gan ymarfer hedfan a threulio llai a llai o amser o gwmpas y nyth. Buont yn cael gwersi pysgota gan eu tad ac fe'u gwelwyd yn ymarfer plymio am eu cinio yn nyfroedd aber y Glaslyn ddechrau Awst. Diflanodd yr iâr ar y 9fed o Awst, fel y gwna am ryw wythnos neu ddwy yn y cyfnod yma. Mae'n debyg mai atgyfnerthu y bydd hi, cyn dychwelyd at y teulu am gyfnod byr ganol y mis cyn ei throi hi am Affrica. Bydd y ceiliog a'r cywion yn ei dilyn tua diwedd Awst mae'n debyg.

Gobeithio y cyrhaeddant orllewin Affrica yn saff ac y bydd y ceiliog a'r iâr yn eu holau ym Mawrth 2008. Edrychwn ymlaen i weld

rhai o gywion y blynyddoedd blaenorol yn sefydlu yn yr ardal hefyd erbyn hynny – mae'n bryd i hynny ddiwydd bellach.



Llun o'r camera ar y nyth, drwy law Kelvin Jones

Mae'r Barcud Coch nôl yn yr Iwerddon.

Bryan Jones, Llangamarach

Mae y Barcud Coch ysblennydd sydd yn cael ei adnabod fel aderyn sy'n gynhenid i Gymru, yn hedfan unwaith eto dros dîr Swydd Wicklow ar ôl absenoldeb o sawl canrif.



Dechreuodd trafodaethau yn 2005 rhwng yr Ymddiriodolaeth Eyr Euraidd yn Iwerddon ac Ymddiriodolaeth Barcutiaid Cymru i ystyried y posibilrwydd o ail-sefydlu y Barcud yno dros gyfnod o bum mlynedd.

Ar ôl dwy flynedd mae'r cynllun wedi ei ddechrau, oherwydd ar ddydd lau a dydd Gwener, Gorffennaf 19eg a 20fed, 2007 rhyddhawyd deg ar hugain o Farcutiaid ifanc yn Wicklow.

Bu Tony Cross, Swyddog yr Ymddiriodolaeth ac eraill draw yn yr Iwerddon i weld a oedd yr ardal a'r cynefin yn addas. Hefyd cwrdd a ffermwyr a thirfeddanwyr a oedd yn barod i gael y Barcud ar eu tir.

Wedyn bu y grwp hwn o ffermwyr a thirfeddianwyr o'r Iwerddon draw yng

Nghymru i gwrdd â ffermwyr a oedd â'r Barcud yn nythu ar eu tir, er mwyn gweld a oedd problemau. Cawsant eu darbwyllo nad oedd ac felly roeddent yn llawer mwy parod i'r Barcud gael ei gyflwyno.

Mae'n rhaid pwysleisio byddai'r holl fenter wedi bod yn y fantol heblaw am gymorth a chefnogaeth y ffermwyr: i gael caniatad i gymeryd cywion o nythod yng Nghymru a'u cyflwyno i gynefin addas yn Iwerddon.

Y ddau fydd yn gyfrifol am y cynllun yn Iwerddon ydi Lorcan O'Toole a Damien Clark, ac mae y cynllun wedi eu gefnogi gan Adran Wyddelig Cynefin a Threftadaeth Iwerddon, Ymddiriodolaeth Eyr Euraidd, a Pharc Cenedlaethol Wicklow.

Mae hanes a gweddillion y Barcud wedi eu ddarganfod yn yr Iwerddon ac yn mynd yn ôl i'r nawfed ganrif.

Enw Gwyddelig y Barcud yw 'An Preachan Cairteach' – the 'Cloth Kite' achos ei hoffder o fynd a dillad isaf oddi ar y lein ddiillad. Yn ôl pob tebyg dyna pam ysgrifennodd Shakespeare y linell yn 'a Winter's Tale' – 'when Kite builds, look to lesser linen'.

Casglwyd 30 o gywion ym mis Mehefin a'u cadw yn y Ganolfan Adfer ar fferm y Gigrin ger Rhaeadr hyd cael y nifer cywir. Maent wedi cael eu modrwyo a'u tagio er mwyn cadw llygaid arnynt.



(c) Tony Cross, Welsh Kite Trust

Wedyn fe'u trosglwyddwyd i'r Iwerddon i Ganolfan debyg, lle cawsant eu bwydo ac i weld bod popeth yn iawn. Yna gollyngwyd hwy yn rhydd yn ardal Mynyddoedd Wicklow ar y 19eg a'r 20fed o Orffennaf.

Y gobaith yw y byddant yn dechrau bridio erbyn 2010. Wrth gwrs mae llwyddiant y fenter yn dibynnu'n hollol ar y flwyddyn gynta'. Os fydd yna broblemau difrifol yna bydd rhaid ail edrych ar yr holl gynllun.

Fe all pob un sydd wedi bod yn ymwneud a'r cynllun ymfalchio yn y faith bod y Barcutiaid hyn yn dod o dras gwreiddiol Cymru a Phrydain ac yn rhydd felly o'r posibilrwydd o groesfridio gyda'r Barcutiaid o dras Sbaenaidd a Scandinafaidd gyflwynwyd i Loegr rai blynyddoedd yn ôl. Mae'r cynllun hwn, felly, yn mynd i warchod y math Cymreig a hefyd mae yn cryfhau y cyswllt Celtaidd rhwng y ddwy wlad

Y barcutiaid ar fferm y Gigrin cyn eu trosglwyddo (chwith) – a'r barcud cyntaf i hedfan yn yr Iwerddon ers 200 mlynedd! (isod)



(c) John Griffin Photography

Y cyfrif WeBS - arolwg adar y gwlyptiroedd

Rhodri Dafydd



Prosiect ar y cyd rhwng y BTO, y Wildfowl and Wetlands Trust, yr RSPB a'r JNCC yw'r cynllun WeBS – y 'Wetland Bird Survey', neu Arolwg Adar y Gwlyptiroedd. Prif amcan y cynllun yw, dros dymor hir, i gyfrifo nifer yr adar - yn cynnwys hwyaid, rhydyddion, gwyddau, elyrch ayyb - mewn un cynefin, sef y gwlyptir. Drwy hyn gellir dilyn unrhyw newidiadau yn niferoedd a dosbarthiad y poblogaethau hyn, ac, wrth gwrs, weld pa wlyptiroedd yw'r pwysicaf i'r adar.

Mae Prydain yn ryngwladol bwysig ar gyfer adar dwr o bob math, a hynny yn bennaf gan fod yr ynysoedd yn gorwedd yn union ar lwybr mudo nifer o rywogaethau sy'n nythu yn yr Arctig, ond yn gaeafu yn y de. Gan fod gennym yma gyfoeth o aberoedd a llynnoedd sy'n gyforiog o fwyd i'r adar, yn ogystal a hinsawdd dyner (o gymharu a'r Arctig hynny yw!) daw'r adar hyn yma yn eu miloedd i dreulio'r gaeaf.

Caiff yr adar eu cyfri yn rheolaidd, unwaith y mis – o fis Medi hyd at fis Mawrth (hynny yw, yn y cyfnod sydd y tu allan i'r tymor bridio). Cyhelir bob cyfrif ar ddydd Sul penodol – i geisio sicrhau fod cyfansymiau'r adar mor gywir ag y gallant fod, h.y. drwy gysoni rhwng cyfrifwyr ac osgoi cyfri'r un adar ddwywaith pe baent yn digwydd symud rhwng dwy safle o un diwrnod i'r llall.

Erbyn hyn, mae dros 2,000 o safleoedd yn cael eu harblygu yn rheolaidd. Safleoedd gwlyptir ydynt o bob math – ond aberoedd a llynnoedd sy'n ffurfio'r rhan helaethaf ohonynt.

Cynhyrchir adroddiad manwl wedi i'r holl ddata am un flwyddyn gael ei gasglu, a bydd yr adroddiadau hyn, o un flwyddyn i'r llall, yn dangos unrhyw

newidiadau ym mhoblogaethau'r adar a gyfrifwyd.



Aberoedd y Glaslyn a'r Ddwryd yw ble y byddaf i'n cymryd rhan yn yr arolwg yn flynyddol. Bu'r diweddar Wil Jones, Croesor, yn cydlynu'r cyfrif hwn yn y gorffennol. Olynwyd ef gan Elfyn Lewis o Borthmadog, a fu'n cyflawni'r dasg ddi-ddiolch o godi gwirfoddolwyr o'u gwelyau cynnes ar ambell fore Sul annifyr o wlyb ac oer bob gaeaf am bymtheg mlynedd! Erbyn hyn, mae Rhys Jones wedi cymryd yr awenau,

ac yn hel criw bychan at ei gilydd unwaith y mis i droedio'r Cob, cyn mynd dros bont Briwet i lawr tuag at Ynys, cyn gorffen y cyfrif ym mhen gogleddol Morfa Harlech.

Os byddwn yn ddigon ffodus i gael bore Sul braf, yna does ddim llecyn gwell na'r Cob i gyfrif adar y dwr, gyda'r Wyddfa a'i chriw yn gefndir.

Fodd bynnag, stori arall yw hi pan fo'r gwynt yn chwythu'n gryf o'r gorllewin, a'r cenllysg yn tasgu'n boenus oddi ar ein gruddiau! Does dim cysgod i'w gael yn unlle – ac ar foreau fel hyn bydd yr oerfel yn treiddio i'r esgyrn, ac erbyn i ni gyrraedd cam olaf y cyfrif (sef fferm Glan y Môr ar forfa Harlech), wedi tri chwarter awr yn nannedd y gwynt - yna bydd ein brwdfrydedd dipyn bach yn llai nag arfer! Fodd bynnag, yr ydym oll yn gwybod fod y gwaith yn werth yr ymdrech, ac anaml iawn y cawn ein siomi o ran niferoedd, a mathau yr adar a welwn.

Ymysg yr hen ffefrynnau cyfarwydd y byddwn yn eu cyfri yn rheolaidd mae'r gwyach bach, y gwyach copog, creyr glas, elyrch, piod y môr, cornchwiglod, hwyaid megis hwyaid yr eithin, chwiwellod, hwyaid gwylltion, hwyaid danheddog, a rhydyddion fel gylfinirod, pibyddion coesgoch, pibyddion coeswyrdd, pibyddion y traeth a hefyd nifer dda o rai eraill llai cyffredin yn achlysurol.

Bydd cyfran ohonynt yn adar brodorol wrth gwrs, ond bydd yma hefyd gannoedd o adar tramor. Ymysg y mwyaf nodweddiadol o'r rhain yw'r cornchwiglod, adar sydd bellach wedi prinhaus'n arw yma yng Nghymru fel adar nythu, ond bydd eu poblogaeth yn cynyddu'n aruthrol dros y gaeaf wrth i heidiau o ogledd Ewrop gyrraedd ein glannau.

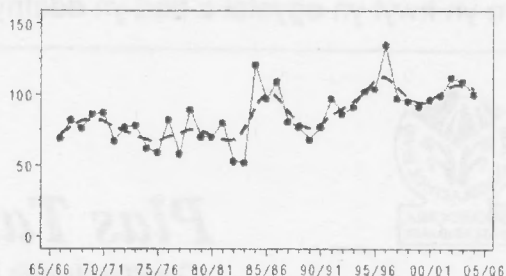
Drwy delesgop mae modd gweld trochyddion yn nofio yn aber yr afon Dwryd – mae'r ardal hon, lle mae'r Glaslyn a'r Dwryd yn gwagio i'r môr, yn hynod o gyfoethog o ran bywyd gwyllt.

Ac anaml iawn y cawn Sul heb gip ar adar ysglyfaethus fel yr hebog tramor neu'r gwalch bach – rhain wrth gwrs yn gadael eu tiroedd magu a bwyty llwm yr ucheldiroedd dros y gaeaf, gan ddod i chwilio am 'fwyd mor'! Wyddoch chi byth chwaith pryd y daw adar prin (boent yn wylanod, yn rydyddion neu yn hwyaid wedi crwydro o'u llwybrau arferol – gweler rhestr Rhys yn y rhifyn hwn).

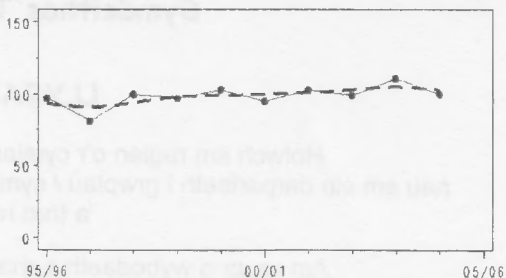
Yn sicr, bu cymryd rhan yn y cyfrifon WeBS yn gymorth mawr i mi ddod i adnabod adar y glannau yn llawer iawn gwell na fel arall. Ond be amdanoch chi? Yn sicr gallasai WeBS wneud hefo mwy o help. Pe hoffech gymryd rhan yn y cyfrifon rhowch wybod i'r Golygydd ac fe'ch rhoddaf mewn cysylltiad â'ch cynrychiolydd BTO sirol.

Dyddiadau cyfrif gaeaf 2007/08 yw y 16eg o Fedi, 7fed o Hydref, 11eg o Dachwedd, a'r 9fed o Ragfyr 2007, y 13eg o Ionawr, y 10fed o Chwefror, y 9fed o Fawrth a'r cyfrif olaf cyn yr haf ar y 6ed o Ebrill 2008.

Felly beth am roi cynnig arni?



Graffiau yn dangos tueddiadau ym mhoblogaethau'r chwiwell (uchod) a'r creyr glas (isod) – o ddata a gasglwyd drwy'r WeBS (ar ffurf mynegrif blynyddol).



Gweithgareddau Cymdeithas Ted Breeze Jones

Nos Iau Hydref 11eg

Noson lawnsio llyfr byd natur newydd lolo Williams

Plas Tan y Bwlch, 7.30y.h.

Dydd Sul Hydref 21ain

Taith i wylïo adar y môr – morglawdd Caergybi

Dan arweiniad Rhys Jones.

Parc gwledig morglawdd Caergybi, 9.00y.b.

Dydd Sadwrn Hydref 27ain

Cynhadledd flynyddol Cymdeithas Ted Breeze Jones

Plas Tan y Bwlch, Maentwrog, 10.30 y.b.

Dydd Sadwrn Tachwedd 10fed

Taith – Dyffryn Dysynni (Castell y Bere, Craig yr Aderyn ac Aber Dysynni)

Dan arweiniad Rhodri Dafydd.

Maes parcio Castell y Bere, Llanfihangel y Pennant 10.00y.b.

Nos Iau 6ed Rhagfyr

Noson Nadoligaidd yng nghwmni lolo Williams

Plas Tan y Bwlch, 7.30 y.h.

Atlas Adar 2007-2011

Bydd Cymdeithas Ted Breeze Jones yn cymryd rhan yn yr arolygon ar gyfer yr Atlas newydd hwn dros y blynyddoedd nesaf. Fel yr ydym yn argraffu'r rhifyn hwn nid ydym wedi derbyn manylion am leoliad ein sgwâr – bydd gwybodaeth ar gael erbyn y Gynhadledd flynyddol gobeithio.

Mae croeso i bawb ymuno â ni i gymryd rhan yn y gwaith diddorol a phwysig hwn. Bydd yn gyfle i'r rhai ohonoch weld sut mae cyfrifon 'gwyddonol' o'r fath yn digwydd – dan arweiniad adarwyr mwy profiadol – a chewch weld fod arolygu fel hyn yn hwyl yn ogystal a bod yn ddefnyddiol!



Plas Tan y Bwlch

Canolfan Astudio Parc Cenedlaethol Eryri

Pob llwyddiant i

Gymdeithas Ted Breeze Jones

ac i

LLYGAD BARCUD

Holwch am raglen o'r cyrsiau byd natur yr ydym yn eu cynnig, neu am ein darpariaeth i grwpiau / cymdeithasau ymweld gyda'r nos am bryd bwyd, a thro rownd y gerddi

Am ragor o wybodaeth a rhaglen lawn ffonwch: 01766 772600