



Y ROBIN GOCH

HEFYD YN Y RHIFYN HWN –

- Y DIWEDDARAF AM WEILCH Y GLASLYN
- MULFRAIN
- ADAR Y CLOGWYNI

ER BUDD ADAR A BYD NATUR

Golygyddol

Fel y gwelwch o glawr y rhifyn hwn, mae'r Nadolig a'r peiriant gwerthu cysylltiedig yn manteisio'n drwm ar y robin goch annwyl i greu delwedd glyd, gysurus yr adeg hon o'r flwyddyn. Yn y rhifyn hwn ceir erthygl yn gofyn beth tybed yw cysylltiad yr aderyn bach del hwn a'r Nadolig a pham fod iddo ran mor flaenllaw yn yr Wyl?

Yn y rhifyn hwn hefyd atgynhychir erthygl a ysgrifennwyd gan Ted Breeze Jones ei hun am adar clogwyni'r môr. A thymor nythu 2004 bellach yn hen atgof, mae adarwyr erbyn hyn yn edrych ymlaen yn eiddgar at y tymor nesaf, a be sy'n well na erthygl Ted i greu darlun o'r olygfa a geir ar y clogwyni ddechrau'r haf, cystal ag y gallwch ymron flasu heli'r môr ar eich gwefusau a chlywed y tonnau yn torri ar y creigiau islaw! Ceir hefyd bytiau gan Ted o'i gyfrol 'Adarydda', gyhoeddwyd yn 1982.

Ceir dwy erthygl y tro hwn gan Gwen Thomas o'r RSPB – y naill yn trafod y digwyddiadau diweddaraf yn hanes difyr y gweilch y pysgod cyntaf i nythu yng Nghymru, a'r llall yn edrych ymlaen at ymgyrch gwyllo adar yr ardd – ymgyrch y gall pob un ohonom gymryd rhan ynddi y gaeaf yma. Darlennwch erthygl Gwen ar dudalen 3 i ddarganfod mwy am hyn.

Bydd Dewi Lewis yn canolbwyntio ar rai o arferion nythu rhyfedd Mulfrain yng Nghymru, a cheir llythyr go arbennig ganddo hefyd!

Ac fel arfer erbyn hyn, bydd amrywiaeth o erthyglau eraill a fydd, gobeithio, yn ddigon i'ch difyrru dros gyfnod yr Wyl, a'ch hatal rhag pendwmpian o flaen y tân!

Felly – be am fynd ati i wneud paned (neu 'sheri' fach efallai?!), a'i mwynhau efo mins pei tra'n bodio tudalennau rhifyn 3 o **Llygad Barcud!**

NADOLIG LLAWEN A BLWYDDYN NEWYDD DDA I CHI I GYD!

Cawn yn awr edrych ymlaen i'r dydd ymestyn 'gam ceiliog bob dydd wedi'r Calan', a chlywed yr adar yn dechrau canu unwaith eto! Bydd pedwerydd rhifyn **Llygad Barcud** yn barod erbyn y Pasg - cofiwch anfon unrhyw erthyglau/llythyrau/pytiau i'w cynnwys yn hwn at y Golygydd, cyn diwedd Chwefror os yn bosib.

LLYGAD BARCUD - Cylchlythyr Cymdeithas Ted Breeze Jones



Rhif 3 – Nadolig 2004

Golygyddion –

Rhodri Dafydd (CCGC) a Twm Elias (PTyB)

Cyfranwyr –

Twm Elias (Plas Tan y Bwlch)

Dewi Lewis

Dafydd Guto

Gwen Thomas (RSPB Cymru)

Rhodri Dafydd (CCGC)

Pob llun – hawlfraint yr awdur oni nodir yn wahanol.

CYMDEITHAS TED BREEZE JONES

Llywydd Anrhydeddus –

Iolo Williams

Cadeirydd y Gymdeithas a Golygydd Ymgynghorol *Llygad Barcud*–

Twm Elias, Plas Tan y Bwlch, Maentwrog, Gwynedd LL41 3YU, (01766) 590 324

Trysorydd –

Brian Paul, Tŷ Fry, Penrhyndeudraeth, Gwynedd LL48 6RT, (01766) 770 500

Ysgrifennydd a Golygydd *Llygad Barcud*–

Rhodri Dafydd, Erw Deg, Dyffryn Ardudwy, Gwynedd LL44 2DW, (01341) 247 446

Ysgrifennydd Aelodaeth –

Anwen Breeze Jones, Tan y Deri, Bryn Eithin, Llandecwyn, Gwynedd LL47 6YF, (01766) 770 833

Am fwy o wybodaeth a ffurflen ymaelodi â'r Gymdeithas cysylltwch âg Anwen Breeze Jones.

Croesawir llythyrau, cwestiynau, newyddion ac ati ar gyfer y rhifyn nesaf.

Anfoner unrhyw ddeunydd at yr Ysgrifennydd cyn diwedd mis Chwefror os gwelwch yn dda

Gwyllo Adar Gerddi Môn

Gwen Thomas, RSPB

Ym mis Ionawr 2004 bu i 461 o erddi Môn gael eu harolygu fel rhan o ymgyrch fawr 'Gwyllo Adar yr Ardd' yr RSPB. Perchnogion y gerddi eu hunain fu'n cynnal yr arolwg, drwy gyfri'r adar a fu'n ymweld a'u gardd yn ystod cyfnod o ddiwrnod.

Yn ystod y flwyddyn bu i ganlyniadau yr arolwg cenedlaethol, sy'n cael ei drefnu gan yr RSPB, gael eu rhoi ar y safle wê - www.rspb.org.uk.

Yn ogystal a'r rhestr Brydeinig hon, mae canlyniadau penodol ar gyfer Cymru, fesul ardal, ar gael hefyd. Bydd y cyfrifon blynyddol hyn, boed yn lleol neu'n genedlaethol, yn gymorth mawr i adarwyr allu gweld newidiadau ym mhoblogaethau adar o flwyddyn i flwyddyn ac yn ein galluogi i weld pa adar sy'n ffynnu, a pha adar sy'n prinhaus.

Y robin goch oedd ddegfed ar y rhestr o adar mwyaf cyffredin Môn, aderyn oedd yn wythfed ledled Cymru. Er hyn, roedd mwy ohonynt yn ymweld a gerddi Môn nag ardaleodd eraill - ar gyfartaledd, cofnodwyd 1.6 robin goch ym mhob gardd yng Nghymru - ond 1.64 yng ngerddi Môn!



Esgus i gynnwys llun arall o'r robin goch!

Roedd y titw tomos las hoffus (sy'n ffefryn gan rai!) yn llai cyffredin ym Môn nac yng ngweddill Cymru fodd bynnag - roedd y rywogaeth hon yn bedwerydd ymysg adar mwyaf cyffredin gerddi'r ynys, ond yn drydydd drwy weddill y wlad.

Roedd y ddau aderyn mwyaf cyffredin ym Môn yn groes i'r patrwm ledled y genedl. Lle roedd y ddrudwen yn yr ail

safle yng Nghymru, ac aderyn y tô yn ennill y wobwr am 'aderyn mwyaf cyffredin gerddi Cymru' - fel arall oedd hi ar Ynys Môn, gyda'r Ddrudwen, aderyn Branwen ei hun, yn dod i'r brîg fel yr aderyn mwyaf niferus yng ngerddi'r ynys, a'r hen aderyn y to yn gorfod bodloni ar ail safle!

Ar gyfartaledd gwelwyd 7.48 drudwen ym mhob gardd ym Môn eleni (5.85 aderyn yn fwy na llynedd - cynnydd aruthrol!). Ar y llaw arall, lleihad a welwyd ymysg poblogaeth adar tô yr ynys - ymddengys fod tua 1 aderyn yn llai ar gyfartaledd yn ymweld â phob gardd ym Môn yn 2004 o'i gymharu â ffigurau 2003. A yw hyn yn rhywbeth i boeni yn ei gylch tybed?

A fydd y niferoedd yn parhau i ostwng yn 2005? Wel, gyda'ch help chi, bydd yr RSPB yn mynd ati unwaith eto yn ystod penwythnos olaf Ionawr 2005 i ymchwilio i niferoedd adar ein gerddi.

Os hoffech chi fwy o wybodaeth am ymgyrch 'Gwyllo adar yr ardd' 2005, neu ganlyniadau'r arolwg yng Nghymru a/neu Môn yn ystod 2004 (neu flynyddoedd cyn hynny hyd yn oed), cysylltwch â Gwen Thomas, RSPB Cymru ar 01248 363800 neu 07776 453 240.

Clogwyni'r Môr

Ted Breeze Jones



Llun: Günter Ziesler

Camgymeriad ydy credu fod Awst y mis gwaelaf i wylio adar, er bod tymor nythu'r mwyafrif o'r adar mân yn dirwyn i ben, a mis arall cyn gwelwn gychwyn ymfudiad yr hydref.

Ar glogwyni'r arfordir, mae bwrlwm y tymor nythu'n parhau, a chywion mawr a swnllyd yn nythod yr adar môr sy'n nythu arnynt yn eu cannoedd a'u miloedd. Yma yng Nghymru mae gennym dorreth o glogwyni o fewn cyrraedd awr neu ddwy i'r helyw ohonom; Ynys Lawd a chreigiau eraill Môn a Llŷn, neu draethau Penfro ac ynysoedd cyfoethog Sgogwm, Sgomer ac Enlli. Mantais arall; pan fydd traethau tywodlyd Abertawe a Llandudno'n boenus o boblog ychydig

o wylwyr dynol welir ger clogwyni'r môr.

Os disgrifiodd bardd nyth twt y Binc fel bwthyn o fwsog, yna clogwyni'r môr ydy fflatiau byd yr adar. I fyny ar y llethrau gwelltog ar frig y clogwyn, yn y 'penthouse suite' y nytha'r Palod yn eu twneli tywyll, a'u pigau llachar yn eu lliwio'n glowniaid y gymdeithas. Cof gennyf wthio fy llaw i dwnel nythu Pal ar ynys Seiriol, a chael brathiad gwaedlyd am fy hyfdra. Eithr nid arf

ymosodol yn unig ydy'r pig doniol, ond caib i durio'r twnel nythu, cymaint a deg troedfedd o hyd ambell dro. Er mai rhwyfo ydy prif swydd traed y Pal, meant hefyd yn rhawiau cryf i wagio'r rwbel o'r twnel. Min nos ydy'r cyfnod gorau i wyllo'r palod pan fyddant yn gorffwyso ar derfyn diwrnod caled o bysgota, ac yn torheulo ar y llethrau yn haul y machlud.

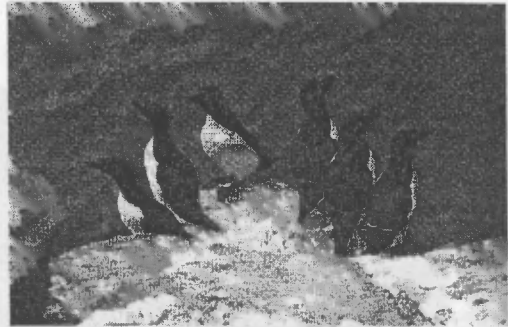
Yn aml, tenantiaid y fflatiau isaf yn y bloc ydy'r gwylanod coesddu – gwir adar y cefnfor – sy'n codi nythod o wymon a broc môr ar silffoedd y graig noeth. Yr adeg hon o'r flwyddyn bydd ganddynt ddau neu dri o gwion ymron cymaint a'u rhieni, ond fod lliwiau eu plu'n dra gwahanol. Mae'n werth nodi fod gan y cywion ewinedd bachog i gydio'n dynn yn y nyth pan fyddant yn ymarfer curo'u hadennydd. Byddai gafael llac yn eu bwrw i'r eigion islaw. Fel eraill o wir adar y cefnfor, dim ond yn ystod y tymor nythu fydd hon yn mynychu tir sych.

Tenant arall y silffoedd llwm ydy'r Gwylog a dodwya un wŷ, heb godi nyth o unrhyw fath. Dywedir fod siâp galleg yr wŷ'n peri iddo droi fel top yn ei unfan, yn hytrach na phowlio dros y dibyn, ond gwelir droeon gawod o wyau'n disgyn i'r môr pan gododd y Gwylogiaid yn ffwddanus. Ceir golygfa o wylogiaid yn sbecian drwy dwll yn y graig ar ochr y grisiau sy'n arwain i lawr at oleudy Ynys Lawd ym Môn. Maent yno ochr yn ochr, yn rhesi clos.



Gwylog. Llun – D E Hosking

Hefyd gwelir ambell i Lurs (a'i big siâp rasal hen ffasiwn) yma ac acw yn y rhesi o wylogiaid, ond ei hoff lecyn nythu ydy hollt neu gilfach rhwng y meini ar rai clogwyni.



Llursod. Llun - TBJ

Dichon mai'r dyn dwad i'r clogwyni ydy Aderyn Drycin y Graig, ac yn ystod ei ledaeniad cyflym o'r Alban, nythodd am y tro cyntaf yng Nghymru yn ystod y pedwardegau. Dodwya un wŷ mewn pant yn y pridd ar rimyn craig, ac os bydd Gwylan y Penwaig yn denant ar y llecyn, mae ganddo ddull effeithiol o'i chadw draw. Ei hoff fwyd ydy gweddillion pysgod o'r llongau pysgota, a bydd yn cipio'r sbwriel oddi ar wyneb y môr; bwyd llawn o olew seimllyd. Gall chwistrellu olew ffaidd o'i stumog ar yr wylan (neu ar unrhyw elyn arall). Un tro, pan oeddwn yn tynnu lluniau ar Ynys Sgogwm, chwistrellwyd cymaint o olew arnaf, fel rhaid oedd lluchio fy siaced ddrewllyd i'r môr!



Aderyn drycin y graig. Llun - TBJ

Rywbryd, cyn diwedd Awst, bydd yr hydref wedi cyrraedd y clogwyni, a'r fintai swnllyd a'i hepil wedi cilio'n ôl i'w gwir gynefin ar y cefnfor. Y cyfan welwn yn weddill yno fydd y gwyngalch ar y graig, a chri ambell wylan unig.

Gwarchodfa'r RSPB – CONWY

Rhodri Dafydd



Rhai o aelodau'r Gymdeithas yng Ngwarchodfa Conwy – 04/12/04
(O'r chwith o'r llun – Rhodri, Brian, Huw, John ac Elfyn)

Ar unrhyw ddiwrnod o'r flwyddyn, bydd cannoedd – miloedd – cannoedd o filoedd hyd yn oed – o geir yn gwibio ar hyd dwy lôn yr A55 gan gyrchu traethau Llŷn ac Ynys Môn, neu fynyddoedd Eryri. Bydd y rhan fwyaf ohonynt yn gyrru'n ddall, yn canolbwyntio ar gyrraedd pen eu taith, a hynny cyn gynted ag sy'n bosib (o fewn y gyfraith wrth gwrs, oherwydd bydd hogia' Brunstrom a'u llygaid barcud ar y llain tarmac sy'n rhedeg ar hyd arfordir gogleddol Cymru!).

Pwy o'r teithwyr allai ddychmygu'r cyfoeth o fywyd gwyllt sydd lai na chanllath o'r ffordd ddeuol tybed?!

Yn rhyfedd ddigon, y galw am greu'r ffordd newydd, gyflym a chloddio twnel Conwy roddodd enedigaeth i warchodfa'r RSPB yng Nghonwy, a hynny yn ystod y 1980au. Wrth adeiladu'r twnel, bu'n rhaid aberthu ardal eang o aber fwdlyd yr afon Conwy, lle a oedd yn gyrchfan i adar gwyllt o bob math (rhydyddion yn arenig) ers cyn cof. Diau i Lewelyn Fawr

sefyll ar lannau aber yr afon Conwy gyda'r nos yn gwrando ar y gylfinirod yn perleisio eu cân soniarus, drist.

Awn ni ddim i fanylu ar y wleidyddiaeth oedd y tu ôl i greu'r ffordd newydd yma – rhy hwyr codi pais ar ôl piso fel y dywed yr hen ddihareb (!) - yn hytrach, fe ganolbwyntiwn ar y pethau da a ddaeth yn ei sgil. Fel rhan o'r ymdrech i leddfu gofidion cadwraethwyr ac adaryddwyr am effaith negyddol colli'r lleiniau

mwd, aethpwyd ati i greu gwarchodfa unigryw. Er fod rhai o'r cuddfannau yn dal i edrych allan dros y llaid yn uwch i fyny'r aber (ceisiwch amseru eich hymweliad i gydfynd â'r llanw uchel os oes modd, gan y bydd hyn yn golygu y bydd yr adar yn nes atoch), canolbwynt y warchodfa yw'r ddau lagwn mawr, wedi eu hamgylchynu gan guddfannau fel y gallwch gael golygfeydd gwych o'r adar, a hynny heb amharu arnynt.

Yn ogystal a'r lagwnau, ceir hefyd amryw o byllau llai, a gwelyau mawr o gyrs *Phragmites*, a reolir er mwyn creu cynefinoedd gwerth chweil i adar megis Bras y Cyrs, Telor y cyrs a'r Troellwr bach.

Caiff y warchodfa ei phori hefyd, er mwyn cadw'r glaswelltir yn fyr ar gyfer darparu safleoedd sy'n addas i adar fel y Gornchwiglen (Wiglicorn!) nythu. Gan fod arnynt angen gweld i bob cyfeiriad tra'n gori'r wyau (a sierhau nad oes ysglyfaethwyr yn agos) mae'r amodau a grëir gan anifeiliaid yn pori, yn ogystal a'r ffaith fod yn rhaid i bobl gadw at y llwybrau priodol - gan felly leihau tarfu arnynt gymaint a phosib - yn ddefnyddiol iddynt.

Wel am lwyddiant fu'r warchodfa hon ers ei sefydlu! O flwyddyn i flwyddyn mae niferoedd y gwahanol adar gofnodwyd yma yn tyfu'n fwy ac yn fwy. Eleni, daeth par o adar anghyffredin dros ben i aros am ychydig ddyddiau - y Gambig (Avocet) - sef yr aderyn sydd welir ar logo adnabyddus yr RSPB. Bu iddynt druelio rhai nosweithiau yma yn ystod mis Mai, cyn hedfan ymaith un noson olau. Y gobaith yw y bydd y rhaid yn dychwelyd yn flynyddol o hyn ymlaen, ac efallai hyd yn oed yn

magu nythaid - cambigau cyntaf Conwy! (Maent eisoes wedi magu yng Nghymru, a hynny ar wastadeddau Gwent.

Yn ystod y gwanwyn a'r hydref bydd y warchodfa yn hynod brysur wrth i adar mudol ar eu ffordd i ac o'r Arctig aros ennyd i gael eu gwynt atynt.

Mae canolfan Conwy ar agor bob diwrnod o'r flwyddyn (heblaw dydd Nadolig) rhwng 10 a 5 y.h. - os hoffech fwy o wybodaeth cysylltwech â - RSPB Conwy, Cyffordd Llandudno, Conwy LL31 9XZ (01492) 584 091. Mae gwybodaeth am y warchodfa hon a holl warchodfeydd eraill yr RSPB ar hyd a lled Ynysoedd Prydain ar www.rspb.org.uk/

Cafodd y Gymdeithas daith fendigedig i'r warchodfa ar ddydd Sadwrn y 4ydd o Ragfyr eleni. Ar ddiwrnod heulog prin, aethom o amgylch cuddfannau'r safle, gan weld cyfanswm o 36 rhywogaeth, yn amrywio o adar bychain fel y titw cynffon hir a'r nico oedd i'w gweld yn y coed o amgylch y safle, i adar mwy fel Corhwyaid, hwyaid llygad aur a hwyaden ddanheddog. Ymysg y rhydwyf, gwelwyd y rhostog gynffon ddu, gylfinir a pibydd coesgoch, a choronwyd y diwrnod gyda chipolwg ar hebog tramor. Cododd yr adar llai yn un haid wrth weld yr hebog yn agosau, ond 'doedd yna fawr o olwg hela ar hwn ar ddiwedd p'nawn fel hyn, dim ond ryw hedfan yn ddiog - ac yn ddigon araf i ni gael golwg dda arno yn hwylio heibio.

Er i ni gael diwrnod mor dda yng Ngwarchodfa Conwy, mae'n debyg i'r uchafbwynt ddigwydd ar y ffordd adref! Wedi bod yn siarad gydag Alan Davies, Warden yr RSPB yng

Nghonwy, gan holi am adar anghyffredin yn y cyffiniau, rhannodd â ni'r newyddion fod ymwelwyr anghyffredin o Lychllyn wedi eu gweld yn Llanrwst y prynhawn hwnnw. Ar ôl chwilio dygn o gwmpas iard y brodyr Cawley, ni welsom ddim allan o'r cyffredin, tan i ni groesi'r ffordd a mynd yn nes at adeilad Gwasg Carreg Gwalch – a dyma lle gwelsom hwy – haid o rhwng 15 ac 20 cynffon sidan, adar hynod o dlws o Sgandinafia, sydd wedi gweithio'u ffordd i gyrion gorllewinol Ewrop i chwilio am aeron i'w bwyta, gan fod yr aeron hynny mor brin yng Ngogledd Ewrop eleni.

A hithau erbyn hyn yn dechrau tywyllu (rhy fyr ydy dyddiau duon bach Mis Rhagfyr ynte?!), aeth yr adar yn un haid tuag at eu man clwydo, ac roedd yn amser i ninnau fynd adre hefyd!



Dau gynffon sidan yn Llanrwst
(Llun – Huw Dafydd Jones)

Y Gynffon Sidan



Llun – TBJ

Aderyn gwerth ei weld heb os nac oni bai!

Ni welir y gynffon sidan yma yng Nghymru bob blwyddyn. Ond pan fydd cnwd o aeron yn methu yn Sgandinafia byddant yn ymledu i'r gorllewin, a dyna pryd y cawn gyfle i weld yr adar prydfarth yma.

Fel hyn y disgrifiodd Ted yr adar yn ei lyfr *Canlyn y Camera* (Gwasg Dwyfor, 1990), wedi iddo ddod ar eu traws yng ngwyllt Porthmeirion –

“Drwy'r gwydrau, daeth harddwch yr adar yn amlwg a hawdd eu hadnabod fel y Gynffon Sidan. Gallwn ganfod y grib ar y pen, y rhes o blu caled fel pennau matsys cochion ar yr adain, a'r blaen melyn i'r gynffon.

Dyma aderyn y gaeaf sy'n wirioneddol anghyffredin ar yr ochr orllewinol hon o Gymru, gan fod y mwyafrif yn mudo i ochr ddwyreiniol Prydain. Ei hoff gynefin nythu yw coedwigoedd conwydd a bedw gwledydd Llychlyn, ac yn y gaeaf fel hyn, aeron coed a pherthi yw ei brif ymborth... Roedd yn amlwg fod yr adar yn gorffwysu am sbel ac yna'n hedfan yn ôl i'r perthi i wleda ar yr aeron.”

Rhagor o gofnodion o'r Gwalch!

Dafydd Guto

Mae'n amlwg i'r ffaith i ni roi cymaint o sylw i walch y pysgod yn rhifyn 2 o *Llygad Barcud* godi blys ar rai o'r darlennwyr i fynd i edrych am gofnodion eu hunain! Yn fuan wedi cyhoeddi'r rhifyn, derbyniais becyn difyr dros ben gan Dafydd Guto, pecyn a oedd yn llawn o hen gofnodion 'newydd' – roedd wedi bod yn brysur iawn yn tyrchu amdanynt, a diolch yn fawr iddo am y gwaith. Yn yr erthygl hon ceir detholiad ohonynt (Gol).

1761

Ceir cyfeiriadau yn Llythrau'r brodyr John, Lewis, Richard, a Wiliam Morus, (sef Morusiaid Môn). *Gw. The Letters of Lewis, Richard, Wiliam & John Morris 1728-1765.*

1776

Mae cyfeiriad at y Gwalch yn PENNANT, Thomas. *British Zoology* ii 620.

1937

Yn *Yr Herald Cymraeg a'r Genedl*, Hydref 25ain, 1937 ceir yr hanes canlynol –

Saethu aderyn dieithr yn y Waunfawr.

Enfyn gohebydd hanes aderyn dieithr a ddaeth yr wythnos o'r blaen i gyffiniau Waunfawr. Saethwyd yr aderyn yng Nghlogwyn Cynnant, drwy iddo gael ei gamgymeryd am aderyn arall, cudyll neu'r boda, adar arferant ddimistrio ieir yn yr ardal. Deallwyd, pa fodd bynnag, mai Eryr y Môr ydoedd yr ymwelydd dieithr. Y mae'n aderyn mawr gymaint bron â'r Eryr, gydag aden tua pum troedfedd pan wedi ei lledu allan, ac yn mesur 22 o fodfeddi o'i big i'w gynffon. Ymae ei ben a'i frest yn wyn a llwyd, a'i blu yn lwyd-olau. Pur anfynych y gwelir yr adar hyn ym Mhrydain, er dywed rhai pobol nad ydynt yn ddieithr mewn rhai manau a bod eu nythod wedi eu canfod yn yr Alban. Byw ar bysgod y bydd Eryr y Môr, ac nid ydyw yn aderyn mor ysglyfaethus â'r Eryr cyffredin. Caed sicrwydd gan yr Athro Brambell, o Adran Hanes Coleg y Brifysgol Bangor, mai Eryr y Môr ydoedd yr aderyn y cyfeiriwyd ato.

Anfonir ef i 'w ddangos i Amgueddfa y Coleg ym Mangor.

Ar ddydd Llun, Awst 9fed, 2004, bu i Dafydd Guto ymweld â Llyfrgell Gwyddoniaeth y Brifysgol ym Mangor, ble ceisiodd fynd ar drywydd yr uchod, yn enwedig felly gartref olaf yr aderyn a ddiweddodd ei oes yn y Waunfawr. Bydd yn ddifyr dilyn y trywydd a gododd Dafydd yn ei lythyr ataf, gobeithiaf y bydd mwy ar gael yn rhifyn nesaf *Llygad Barcud!*

1949

Cyfeirir yn llyfr NORTH, F.J. CAMPBELL, B. SCOTT. R. *The New Naturalist. Snowdonia. The National Park of N. Wales.* Llundain: Collins, 1949 t.254 at (cyfieithir i'r Gymraeg) '... walch y pysgod anffodus a saethwyd ychydig flynyddoedd yn ôl ger Capel Curig.'

Yn anffodus ni cheir dyddiad o i'r digwyddiad yn y llyfr hwn.

Yn llyfr JONES, Peter Hope, a DARE, Peter *Birds of Caernarvonshire*, 1976 ceir y cyfeiriadau canlynol ar d.31:

(a) lladd gwalch y pysgod yn y Waunfawr, Arfon 12.10.1937. (Gw. yr adroddiad uchod. *Yr Herald Cymraeg a'r Genedl*. Ni cheir cofnod am y digwyddiad yn newyddiaduron eraill y cyfnod dan sylw.)

(b) gweld gwalch y pysgod mewn man corsiog ger afon Glaslyn, heb fod ymhell o Borthmadog 07.06.1947.

Cribiniodd Dafydd newyddiaduron eraill y cyfnod, e. e. Yr Arweinydd; South Caernarvon and Merioneth Leader; Baner ac Amserau Cymru; Caernarvon & Denbigh Herald; North Wales Chronicle; Y Cymro, yr Herald Cymraeg a'r Genedl, ond ni chafwyd unrhyw gyfeiriadau at yr aderyn yn y rhain.

c) gwalch y pysgod yn Aber Ogwen 26.08.1973. Archwiliwyd fel (b) uchod ond ni chafwyd unrhyw gofnod a ddatgelai fwy am y digwyddiadau.

Aed ati wedyn i archwilio cofnodion diweddarach, a hynny drwy gribinio drwy'r cylchgrawn Nature in Wales (1955- 1981), a dyma rai cyfeiriadau at weld gwalch y pysgod yng Nghymru:

1.) Yn erthygl Thomas Davies ar enwau adar Cymru (Hydref 1955) cafwyd yr enwau canlynol mewn cysylltiad a'r gwalch - Moreryr, Eryr y môr, Pysgeryr, Gwalch y Môr, Gwalch y Weilgi, Eryr y Dŵr, Boda tinwyn, Morwennol (!)

2.) Mewn erthygl gan Bill Condry yn rhifyn yr Haf 1956, ceir cofnod gan T G Walker yn olrhain hanes am walch y pysgod a welwyd ar Fai'r 28ain y flwyddyn honno dros y môr ger Moelfre, Môn - gyda Morwennoliaid yn ymosod arno! Ceir disgrifiad manwl wrth i'r aderyn droi a hedfan i lawr gyda'r arfordir tua de'r ynys.

3.) Yn rhifyn yr Haf 1955 ceir adroddiad gan C S Hughes o walch a welwyd ar Chwefror y 12fed ger Rhaeadr. Gwelwyd yr aderyn yn codi o hen foncyff coeden mewn pwll, gan hedfan i goeden dderw gyfagos. Tra yn y goeden hon bu i frain ymosod ar y gwalch, a bu'n rhaid iddo hedfan unwaith eto - i goeden ffawydden y tro hwn, ble cafodd yr adroddwr olwg dda ohono. Ceir disgrifiadau manwl ohono, a chredai'r awdur iddo gael ei ddenu i'r ardal oherwydd presenoldeb cronfeydd dyffryn Elan. Sylwer ar ddyddiad yr adroddiad hwn - onid yw'n rhyfedd, gan mai yn y gwanwyn a'r hydref y gwelwyd yr adar yng Nghymru fel rheol. Mae'r dyddiad hwn

yn gynnar iawn i aderyn fod yn pasio heibio.

4.) Yn rhifyn Hydref 1958 gwelwyd Gwalch ar yr afon Hafren ar y 5ed o Fawrth 1955, a

5.) gwelwyd un aderyn ar gronfa Talybont, Aberhonddu ar yr 11eg o Awst 1962 (Rhifyn gaeaf 1962).

6.) Yn rhifyn Medi 1968 ceir adroddiad P E Davies a P H Jones o adar Cymru ar gyfer 1967 - ac yn hwn ceir cofnod o aderyn yn cael ei weld ar y rhan fwaf o lynnoedd Ynys Môn rhwng canol Mai a chanol Mehefin, ac amryw o gofnodion o aderyn arall yn swydd Aberhonddu a Sir Fynwy yn ystod Awst a Medi.

7.) Ym 1970 cafwyd tri aderyn ger Malltraeth ar y 9fed o Fedi, ac arhosodd un ohonynt yno rhwng y 13eg a'r 27ain o Fedi. Gwelwyd un ger Llangadog yn Awst, ac un arall ger Llanbadog, ger yr afon Wysg, eto ym mis Awst.

8.) 1973 - JONES, Peter Hope a DAVIES, P.E Welsh Bird Report - (Cyfieithiad)- Gwalch y pysgod. *Pandion haliaetus*. Ceredigion. Un dros Ynys Las 22ain Ebrill. Nature in Wales (13/4) Medi 1973.

9.) Roedd 1975 eto'n flwyddyn dda, gydag adar wedi eu gweld yn Arthog, Meirionnydd, Pendam, Rhandirmwyn, ac Oystermouth ym Morgannwg. (O'r Welsh bird report unwaith eto (Davies a Jones), Rhifyn Mawrth 1977)

10.) Roedd 1976 yn flwyddyn eithriadol, gyda'r adroddiad blynyddol yn rhestru 22 o adar mewn safleoedd rhwng South Stack ac Abertawe, a 1977 eto'n dda, gydag adar wedi'u gweld o Sir Gaernarfon i lawr i Aberhonddu.

Diolch yn fawr i Dafydd Guto am ddarganfod y cofnodion hyn oll. Mae'n amlwg iddo fynd i gryn drafferth, a dengys fod gweilch y pysgod wedi bod a'u llygaid ar Gymru ers peth amser! (Gol.)

Gweilch y Glaslyn

Gwen Thomas, RSPB

Wedi holl gyffro gweilch y pysgod ac Ymgyrch Pandora yn nyffryn y Glaslyn yn ystod gwanwyn a haf 2004 (gweler yr erthyglau yn rhifyn diwethaf *Llygad Barcud*), yn yr erthygl hon ceir ychydig o'r newyddion diweddaraf yn hanes yr adar hynod yma.

Fel y nodwyd gan Rhodri Dafydd yn rhifyn yr haf o *Llygad Barcud*, bu i'r adar aros yn yr ardal er i'w cywion farw o ganlyniad i stormydd garw dechrau Gorffennaf. Fel a welir yn aml gyda gweilch y pysgod, ni fu colli eu hepil yn reswm i'r adar ddigalonni'n llwyr, a gwelwyd hwy'n dal i gario canghennau mawr yn ôl i'r nyth ar frig ffynidwydden 80 troedfedd o uchder o fewn dim i golli'r cywion.

Er i'r rota warchod 24 awr gael ei byrhau unwaith y lleihawyd y bygythiad i'r nyth (nid oedd wyau i'w dwyn bellach!), bu gwirfoddolwyr Ymgyrch Pandora yn dal i gadw golwg ar y nyth hyd at y 25ain o Orffennaf. Cyfrannodd dros 90 o wirfoddolwyr o'u hamser i wyllo a gwarchod y safle nythu eleni. Roedd 30 ohonynt yn staff o amryw asiantaethau (yr RSPB, Cyngor Cefn Gwlad Cymru, Parc Cenedlaethol Eryri ac Asiantaeth yr Amgylchedd) ond heb y nifer fawr o wirfoddolwyr eraill (aelodau o'r gymuned leol yn bennaf, heb anghofio aelodau Cymdeithasau Edward Llwyd ac wrth gwrs *Cymdeithas Ted Breeze Jones*) ni fyddai'r rota wedi llwyddo cystal ag y gwnaeth. O'r 2,200 awr o wirfoddoli a gyfranwyd gan y 'tîm', roedd 1,500 o'r oriau hyn gan y gymuned leol, a hoffai'r RSPB ddiolch yn fawr i bawb a fu mor

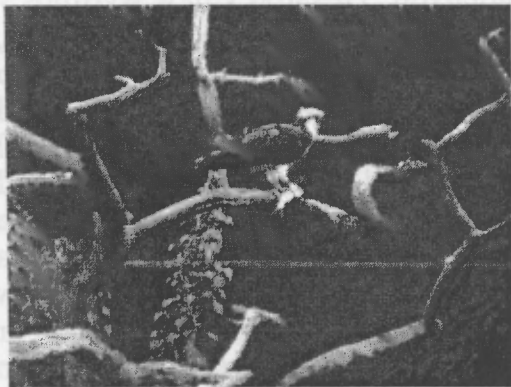
barod i gefnogi a rhoi o'u hamser yn ystod cyfnod Ymgyrch Pandora. Cafwyd cyfarfod ym Mhlas Tan-y-Bwlch ar Awst y 14eg i ddiolch i'r gwirfoddolwyr ac roedd yn gyfle gwych i swyddogion RSPB Cymru sydd yn gweithio ar y prosiect i gasglu syniadau am sut y medrai'r prosiect weithio yn well yn y dyfodol.

Agorwyd safle wyllo gyhoeddus ger Pont Croesor ar y 3ydd o Orffennaf, ac er nad oedd cymaint o fynd a dod gan y gweilch (gan nad oedd ifanc i'w bwydo eleni yn anffodus), bu niferoedd lawer yn ffodus i weld o leiaf un o'r adar arbennig hyn ar eu ffordd i fwydo, neu'n ymarfer eu hadenydd. Yn ystod y naw wythnos y bu'r safle wyllo gyhoeddus ar agor, cofnodwyd bron i 10,000 o ymweliadau. Daeth rhai o bell, ond yn eu mysg roedd llawer o'r ardal leol hefyd. Hyd yn oed pan nad oedd golwg o'r gweilch, roedd yna awyrgylch wych yno ar lan yr afon, a digon o adar diddorol eraill i'w gweld. Bu i lawer wneud sylwadau ar pa mor braf yr oedd y safle – nid yn unig o safbwynt y golygfeydd gogoneddus tuag at Eryri, ond hefyd y teimlad o gymuned glos a oedd i'w deimlo ar y safle.

Bu i'r iâr adael yr ardal tua canol mis Awst, a dyma benderfynu mynd ati i gau y safle wyllo ar Awst y 25ain.

Roedd pawb yn credu ei bod hi wedi dechrau ar ei thaith yn ôl i Orllewin Affrica erbyn hyn, ac mai buan y byddai'r ceiliog yn ei dilyn...ond wedi wyth diwrnod fe ddychwelodd yr iâr – a phenderfynwyd ymestyn cyfnod agored y safle wyllo. Rhoddwyd cyfle unwaith eto i bobl weld yr adar yn hedfan o gwmpas y dyffryn, ond erbyn hyn roeddynt yn amlwg yn aflonydd, ac yn treulio llai a llai o amser o amgylch y nyth.

A ninnau heb unrhyw dystiolaeth i weilch y pysgod nythu yng Nghymru erioed cyn eleni, mae'n amlwg nad o Ogledd Cymru y daeth y pâr hwn o weilch yn wreiddiol...felly o ble y daethant?! Bu llawer o drafod am hyn – yn enwedig wedi darganfod bod modrwy ar goes y ceiliog. Ond pa liw oedd y fodrwy 'Darvic'? Ai coch ynteu oren?! Yn y diwedd, wedi i bawb leisio barn (a phob un ohonynt yn wahanol bron!), tynnwyd llun arbennig iawn gan Anne Harrington-Rees – llun a dorrodd y ddadl am union darddiad y ceiliog.



Y gwalch a'i fodrwy. Llun - Anne Harrington-Rees

Roedd gan y ceiliog ddwy fodrwy - un ar bob coes. Un fodrwy fetal o eiddo'r BTO, a modrwy Darvic oren (neu 'Terracotta' yn ôl y catalog modrwyau adar, i fod yn fanwl gywir!). Dangosodd lliw y fodrwy

Darvic fod yr aderyn wedi deor ym 1998, a'r arysgrifen arni ('1/1') yn brawf iddo ddeor yn Speyside yn yr Alban. Bu i'r aderyn ifanc hwn gael ei drawsleoli o'r nyth yn yr Alban yr haf cyntaf hwnnw i safle newydd Rutland Water - fel rhan o Brosiect Ailgyflwyno Gwalch y Pysgod Rutland Water. Ar ôl gadael Rutland ddiwedd yr haf hwnnw ni welwyd mohono wedi hynny tan iddo ddod i'r fei ar y Glaslyn. Mae'n arferol i adar ifanc dreulio'r 3 i 5 mlynedd cyntaf o'u bywydau yn eu safleoedd gaeafu, o bosib nes eu bod wedi aeddfedu digon i nythu, a chredir felly mai yno y buodd tan yn ddiwethar. Nid oedd yr iâr wedi'i modrwyo o gwbl, ond mae'n debyg mai aderyn o'r Alban ydoedd hon yn wreiddiol hefyd.

Yn fuan ym mis Medi diflannodd y gweilch, wedi ymadael am eu safleoedd gaeafu yng ngogledd Affrica, ac fe gauwyd y safle wyllo ger Pont Croesor. Ers hynny, mae pawb a fu ynghlwm a'r prosiect wedi bod yn croesi eu bysedd nad ydynt wedi mynd unwaith ac am byth! Ar y cyfan, mae gwalch y pysgod yn aderyn sy'n ffyddlon i'w nyth ac, er y siom a gafwyd eleni, mae posiblwydd da y bydd y pâr yn eu holau yn y gwanwyn. Fodd bynnag - nid yw'r daith i orllewin Affrica heb ei pheryglon. Mae llawer o adar o sawl rhywogaeth yn parhau i gael eu lladd yn anghyfreithlon yn ardal Môr y Canoldir yn ystod eu mudiad blynyddol. Mae'r daith yn un bell, ac fel y gwelsom yr haf hwn, gall y fam natur fod yn greulon hefyd.

Ond, os â phopeth yn dda, bydd yr adar yn ôl rhwng diwedd Mawrth a chanol Ebrill y flwyddyn nesaf, a

byddwn ninnau yn dechrau ar y gwaith o'u gwarchod unwaith eto. Dros y gaeaf mae RSPB Cymru yn gobeithio apwyntio swyddog a fydd yn gweithio'n lleol trwy gydol y flwyddyn i ddod, yn gweithio gyda'r gymuned leol er mwyn darparu addysg am walch y pysgod a bywyd gwyllt yr ardal yn gyffredinol. Mae cynllun yn cael ei drafod ar hyn o bryd i atgyfnerthu'r goeden lle roedd y nyth eleni. Hefyd, bydd RSPB Cymru yn cydweithio gyda gwirfoddolwyr Ymgyrch Pandora 2004 er mwyn darparu hyfforddiant nad oedd yn bosib ei roi eleni

oherwydd diffyg amser - bydd yr hyfforddiant hwn yn gwella'r drefniadaeth o ran gwylio, cysylltiadau, a be i'w wneud mewn gwahanol amgylchiadau. Bydd hyn, gobeithio, yn sicrhau gwarchodaeth well i'r adar pe byddant yn penderfynnu dychwelyd.

Os hoffech chi fwy o wybodaeth am y prosiect, mae croeso i chi gysylltu gyda Gwen Thomas neu Gili Armson yn Swyddfa'r Gogledd, RSPB Cymru. Ffoniwch 01248 363800 o fewn oriau swyddfa arferol.

Llythyr

Cynefin,
2 Rhesdal Glasfryn,
PENCAENEWYDD,
Pwllheli, Gwynedd,
LL53 6RB.,

7 Awst, 2004.

Twm Elias,
Plas Tan y Bwlch,
MAENTWROG,
Gwynedd,
LL41 3YU.,

Annwyl Gyfaiil,

Diolch i chwi am ail rifyn o 'Llygad Barcud' i weld golau dydd, ac am yr amrywiol erthyglau diddorol sydd ynddo am wahanol fathau o adar. Mae'r cylchlythyr yma yn llenwi rhywfaint ar y gwacter a adawyd ar ôl y cylchgronau natur 'Dan Haul' a 'Cynefin'.

Yn y rhifyn cyntaf o 'Llygad Barcud' mae gennych bwt bach am hanes y Twrci. Pan welais y cyfeiriad at dwrci cofiais i mi ddarllen erthygl a ymddangosodd yn rhifyn 4 o glychgrawn Amaethyddol Gwyddor Gwlad, ym mis Ebrill, 1961. Dr T. Ifor Rees, a ysgrifennodd yr hanes, Angaeaf lungopiau o'r erthygl gyda'r llythyr hwn rhag ofn y bydd o ddiddordeb i chwi.

Sylwaf fod yna arlwy wedi cael ei threfnu ar gyfer gweithgareddau Gaeaf 2004/05, o Gymdeithas Ted Breeze Jones, ac edrychaf ymlaen at gael ail-ymuno a chwi yn ystod y gaeaf nesaf.

Yn gywir,

T. Elwyn Griffiths.

T. Elwyn Griffiths.,

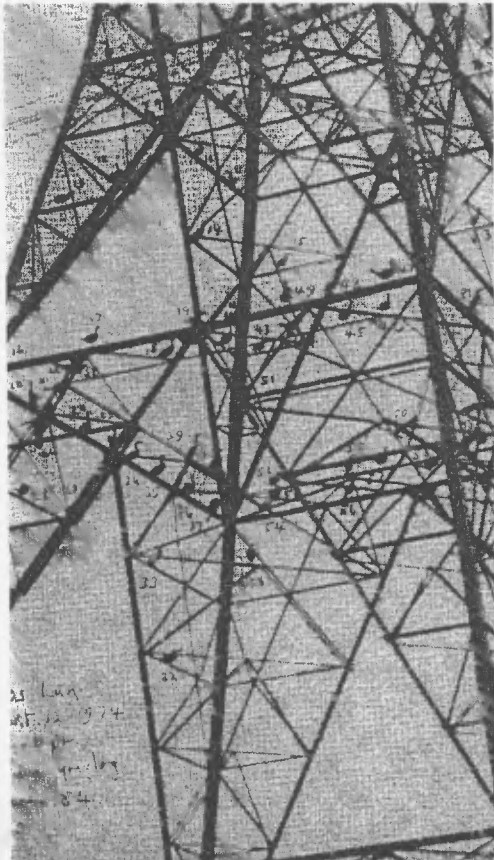
Yn anffodus nid oedd lle yn y rhifyn hwn o *Llygad Barcud* i gynnwys yr erthygl ddifyr o 'Gwyddor Gwlad' a dderbyniwyd, ond gobeithiwn y bydd cyfle i gynnwys detholion ohoni mewn rhifyn arall yn y dyfodol. (Gol.)

Llund coeden o fulfrain

Dewi Lewis

Golygfa gyffredin i lawer ohonom ers lawer dydd yw Mulfrain (*Phalacrocorax carbo*) yn gorffwys ar lan y môr gyda'u hadennydd ar led yn sychu yn y gwynt a'r haul.

Weithiau fe'u gwelir ar byst pren, cychod neu fwiau yn gorffwys wedi cyfnod o bysgota. Yn ei lyfr '*Canlyn y Camera*' (Gwasg Dwyfor, 1990) tynnodd Ted (Breeze Jones) ein sylw at Fulfrain yn defnyddio peilon ar yr afon Ddwryd fel safle glwydo (gweler isod). Dywedodd bod 'Natur yn barod i fanteisio ar bopeth', ac ymhellach, 'rai blynyddoedd yn ôl, clwydai Mulfrain ar gangau pren marw yng nghoed Portmeirion'.



Llun - TBJ

Yr arfer yma o glwydo mewn coed sydd wedi denu fy sylw innau. Ers

sawl blwyddyn rwyf wedi sylwi ar fulfrain yn dod i glwydo ar goeden farw ar lannau'r afon Tawe yng Nghlydach. Ar un adeg dim ond tua phump o adar ar y tro oedd yn dod yma i glwydo. Coeden farw oedd y safle glwydo ond gyda threigl y blynyddoedd disgynnodd yr helyw o'r brigau nes gadael dim ond boncyff a dim brigau addas i orffwys arnynt. Fel y digwyddodd bu i goeden arall farw ychydig i fyny'r afon a daeth yr adar i ddefnyddio'r goeden honno fel safle glwydo.



Llun - Dewi Lewis

Sylwer mai coeden farw y mae'r adar yn ei defnyddio. Mae canghennau coeden farw yn llawer cadarnach gan nad oes cymaint o blyg ynddynt ac nid ydynt yn siglo na siglo cymaint mewn gwynt. Mae'n dipyn o gamp i adar gyda thraed gwëog laniog ar frigyn coeden. Yn ystod 2003 bu i un aderyn anffodus lithro oddi ar un

brigyn ac fe'i crogwyd yn fforch dwy gangen. Er gwaetha'r anffawd parhau i ddefnyddio'r safle wnaeth yr adar.



Llun - Dewi Lewis

Erbyn Hydref 2004 mae'n ymddangos bod hyd at ugain o fulfrain yn dod yma i glwydo'r nos. Mae'r haid yn gymysg o oedolion ac adar ifanc ac maent yn hedfan yma o gyfeiriad y gogledd a'r de (sef cyfeiriad llif yr afon). Wrth gwrs, mae'r adar yn ddiogel rhag ymosodiad gan greaduriaid ysglyfaethus ond nid wyf yn sicr pa mor hapus yw'r pysgotwyr lleol hefo presenoldeb yr adar.

Yn ystod y blynyddoedd diwethaf hefyd golygfa gyfferedin yw gweld mulfrain yn gorffwys ar lampau golau ar y llain ganol ar yr M4 ger Baglan, Port Talbot. Yr hyn a wnant

yw treulio amser yn pysgota llyn cyfagos ac yna hedfan at y lampau uwchlaw'r draffordd i gael seibiant. Gorchwyl anodd yw cael llun o'r adar gan fod cerbydau yn gwibio heibio ar gyflymder o saithdeg milltir yr awr! Yr hyn hoffwn ei wybod yw pa mor gyffredin yw safleoedd tebyg i'r rhain yng Nghymru? Cefais adroddiad am fulfrain yn gorffwys ar do yr hen felin ym Mhorthmadog y llynedd. Yn ei lyfr *'The Birds of Pembrokeshire and its islands'* ym 1894, honnodd Mathew bod mulfrain yn nythu mewn coed yn Sir Benfro yn ystod y bedwaredd ganrif ar bymtheg. Yn *'The Birds of Gwent'* (1977) cyfeirir at y 'Cormorant Tree' yn Llanybi (Gwent!) lle bu 18 o fulfrain yn clwydo yn ystod mis Ionawr 1970.

Yn y cyfnod diweddar sefydlwyd nythfa fulfrain ym 1981 ger cronfa Abberton, East Anglia. Credir mai dyma'r nythfa lwyddiannus gyntaf mewn coed ers 1916. Mae'n debyg bod yr helyw o'r adar yn y nythfa yn perthyn i'r is-rywogaeth *carbo sinesis* sef adar sydd wedi ymledu o'r boblogaeth frodorol yn yr Iseldiroedd. Os gwyddoch am safleoedd diddorol neu anarferol lle mae mulfrain yn clwydo neu hyd yn oed yn nythu yng Nghymru anfonwch air at **Llygad Barcud**.

Beth amdani ddarllenwyr? Un lle sy'n dod i'r meddwl yn syth i mi yw'r safle nythu a geir ar Graig Aderyn, Tywyn, Meirionnydd - craig sydd 6 cilomedr o'r môr erbyn hyn! Cofnodwyd hwy yma gyntaf gan Edward Llwyd ym 1695, ac maent yn dal yno hyd heddiw - ceir rhwng 60 a 100 o barau yma fel rheol (er fod eu niferoedd wedi lleihau yn y blynyddoedd diwethaf - roedd 93 ym 1990 a dim ond 57 ym 1996). Mae'n debyg fod y boblogaeth sy'n nythu yma yn deillio'n ôl i'r dyddiau hynny pryd roedd tonnau'r môr yn taro wrth droed y creigiau - ac mae'r adar yn parhau i nythu ar silffoedd uchel y creigiau hyn, er fod y môr bellach wedi hen gilio, a chaeau dyffryn Dysynni wedi eu hawlio o waelod y môr. Wyddoch chi am unrhyw fannau eraill tybed? Os ydych, ewch ati da chi i roi pin ar bapur - mae'r cyfeiriad oddi mewn i glawr y rhifyn hwn. (Gol.)

Llythyr at y golygydd

6 Parc Kingrosia
Clydach
Abertawe

Annwyl Olygydd,

Arswyd yr adar ddaeth drosod wrth i mi ddarllen **Llygad Barcud** (Rhif 2, Haf 2004). Yr hyn sydd gennyf dan sylw yw'r defnydd o'r enw 'Siani Lwyd' ymysg rhestr o enwau cydnabyddedig eraill ar adar (tud 9). Bu Ted Breeze Jones wrthi yn ddygn am flynyddoedd lawer yn ceisio safoni'r enwau Cymraeg ar adar. Ym 1994 dywedodd Ted (wedi cyhoeddi *Rhestr o Enwau Adar*' ar y cyd â P Hope Jones (1973)):

"Er mor ddifyr ydy'r amrywiol enwau ar adar, dim ond yr enw cydnabyddedig a ddylid ei arfer yn ysgrifenedig ac mewn trafodaeth"

Ni allaf llai na chytuno â Ted yn hyn o beth. Credaf mai dyma'r nod y dylai cyfranwyr (a golygyddion!) i **Llygad Barcud** ei anelu ato er mwyn cadw'r safon y gweithiodd Ted mor galed tuag ato.

Yn gywir,

Dewi Lewis

Diolch yn fawr i Dewi am y pwynt dilys iawn hwn! Yn sicr, un peth sy'n braf am ddiwylliant gwerin Cymru yw fod cymaint o enwau tafodieithol ymhob cwr o'r wlad am y planhigion, anifeiliaid ac adar sydd i'w cael yma – enwau sydd oll a rhyw hanes yn perthyn iddynt, ac sydd heb os yn ran bwysig o dreftadaeth byd natur yma yn ein gwlad fechan. Yn sicr, dylid cadw'r enwau lleol am yr adar, ac wrth gwrs, gwnaeth Dewi gofnod gwerthfawr o nifer fawr o'r rhain yn ei gyfrol *Enwau Adar*' (Llyfrau Llafar Gwlad 28, 1994).

Credaf ei bod yn hynod bwysig cadw tafodieithoedd lleol yn fyw, gan eu bod yn rhan annatod o hanes bro.

Siani Lwyd oedd yr enw a ddefnyddiodd Kelvin i ddisgrifio'r aderyn yn ei erthygl wreiddiol, ac yn y cyd-destun hwn ni newidwyd cynnwys yr erthygl.

Fodd bynnag, wedi derbyn llythyr Dewi ni allais ond teimlo rhyw bang o euogrwydd am esgeuluso'r enw safonol – sef llwyd y gwrych (yn digwydd bod mai dyma'r enw a fyddwn i wedi ei ddefnyddio am yr aderyn swil hwn!). O hyn ymlaen bydd **Llygad Barcud** yn ymdrechu i ddefnyddio enwau safonol rhag creu amwysedd neu ddrwswech ynglyn a'r enw. I unrhywun sydd â diddordeb mewn enwau lleol - mynnwch gopi o lyfr Dewi! (Gol.)

Enwau Llwyd y Gwrych

Wyddoch chi fod 'na o leia' 19 o enwau wedi eu cofnodi am lwyd y gwrych (*Hedgessparrow* yn Saesneg a *Prunella modularis* yw'r enw gwyddonol), sef: llwyd y gwrych, llwyd y berth, llwyd y clawdd, llwyd bach, llwyd y dom, llwyd y baw, jac llwyd y baw, gwas y gôg, gwas y gwew, siani lwyd, siani lwyd y shetin, gwrychell, gwachan bach, gwyrachell y cae, y fronfraith fach, cethlyd y gwrych, brych y cae, brychga.

[yn: *Enwau Adar*, rhif 28 yng Nghyfres Llafar Gwlad, gan Dewi E Lewis (1994)]

Y Robin Goch

Rhodri Dafydd



Llun robin oddi ar gerdyn Nadolig

Mae'n debyg nad oes yr un aderyn arall sy'n cael ei ystyried fel aderyn y Nadolig gymaint a'r robin goch (ac eithrio'r twrci efallai?!). Yr adeg hon o'r flwyddyn gwelwn ei ddelwedd ymhobman, ar gardiau nadolig rif y gwllith, papur lapio anrhegion, rhaglenni teledu, a phob cyfrwng arall. Paham felly fod y robin bach mor boblogaidd?

Ai'r ffaith fod ei frest goch danbaid yn dod a thipyn o liw i lymder y gaeaf? Ai am fod y coch yn edrych mor dda yn erbyn yr eira gwyn ar ein cardiau Nadolig? (oherwydd yn ddiweddar yng Nghymru dim ond ar gardiau y mae eira i'w weld ar fore'r Wyl!). Gyda'i gân hudolus, a'i natur ddof, mae'r robin (y robin goch, y Bronrhuddyn, Brongoch, Y Goch gam, neu'r Hobi goch, i roi ei enwau eraill iddo!) yn ymddangos fel un o'n cyfeillion pennaf ganol gaeaf fel hyn.

Pan ddaeth cardiau Nadolig cyntaf yn boblogaidd yn yr 1860au – 70au (Dyfeiswyd y rhai cyntaf ym 1843 ond roeddynt yn ddrud iawn!) gwisgai'r postmyn gotiau coch llachar (yr un coch ag sydd i'w weld ar faniau'r post brenhinol heddiw wrth gwrs.). O ganlyniad daeth y postmyn i gael eu hadnabod ar lafar fel 'Robin', a daeth artistiaid y cyfnod i fanteisio ar hyn. Mae'r traddodiad yn parhau wrth gwrs, a phery'r robin yr un mor boblogaidd ag erioed.

Ond nid y Nadolig yw'r unig Wyl Gristnogol y cysylltir y robin â hi. Un esboniad am frest goch y Robin oedd mai hwn oedd yr aderyn a geisiodd lanhau'r gwaed oddi ar gorff Iesu Grist pan oedd ar y Groes. Oherwydd hyn rhoed i'r robin bach fendith arbennig, ac mae o ganlyniad yn aderyn sanctaidd mewn gwledydd crefyddol.

Dywed un hanesyn a gofnodwyd yn y llyfr *'Bye gones'* o Oes Fictoria fod esboniad arall yn Sir Gaerfyrddin ar un adeg dros frest goch y robin. Mae'n debyg fod y robin mor sanctaidd fel ei fod yn hedfan i Uffern gyda dŵr glân yn ei big er mwyn ceisio diffodd y tanau dieflig a geir yno, ond am iddo hedfan mor agos i'r tân fe losgodd ei frest nes iddi droi'n goch. Oherwydd hyn, mae'n ddyletswydd ar bob Cristion i roi tamed bach i'r robin yn ystod amser caled y gaeaf, fel tâl am ei aberth.

Ond er ei fod yn aderyn mor sanctaidd, roedd wedi ei anfanteisio mewn un ffordd – oblegid yn ôl Elias Owen yn ei *'Welsh Folklore'* (1887) nid oes modd i'r robin hedfan drwy wrych, rhaid sydd iddo yn hytrach hedfan drosto!

Oherwydd ei amlygrwydd cyson yn ein bywydau, nid yw'n syndod i'r robin bach ymddangos y rheolaidd yn llên gwerin Cymru. Ceir nifer o bennillion yn son amdano:-

*'Os can y Robin ar ben y llwyn
Byddwn siwr o dywydd mwyn
Os can y Robin yn is i lawr
Byddwn siwr o dywydd mawr'*

*Robin goch ar ben y rhiniog
Yn gofyn tamed am ei ginio
Ac yn dwedyd yn ysmala
Mae hi'n oer fe ddaw yr eira.'*

Mae yna, wrth gwrs, reswm dros ymddygiad amlwg fel hyn. Dywedodd Dewi Lewis yn rhifyn 46 o *'Llafar Gwlad'* mai deillio mae hyn o arfer y robin bach i ganu o frigau uwch y llwyni yn y gwanwyn, tra'i fod yn canu o'r canghennau isaf yn ystod y gaeaf.

Nid canu am fwyd y mae, wrth gwrs, ond yn hytrach, fel amryw greadur arall, mae'r robin yn canu er mwyn datgan i robinod eraill mai ei ardal ef yw'r ardd neu'r llecyn yma, 'fi bia hwn, felly peidiwch a meiddio dod ar gyfyl y lle 'ma!' Rhwng Awst ac Ionawr, bydd y robin bach yn ymdrechu'n ddygun i ddiogelu ei 'batch' rhag estroniaid, yn barod at y flwyddyn i ddod.

Yn sier rhai o luniau mwyaf cofiadwy Ted Breeze Jones i mi oedd y rhai o'r aderyn bach milain hwnnw yn ymosod ar robin arall 'mud' – un wedi ei stwffio wrth gwrs, ond un a oedd yn ddigon realistig i'r robin bach deimlo fod aderyn arall yn ceisio gwthio'i ffordd i mewn i'w diriogaeth.

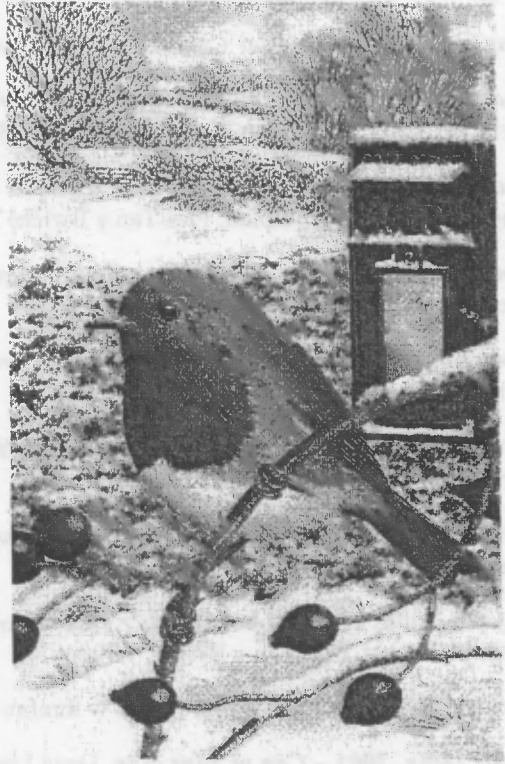


Llun - TBJ

Er ei amlygrwydd yng ngerddi Prydain, aderyn y goedwig yw'r robin ar gyfandir Ewrop – mae'n debyg nad oedd gan yr aderyn druan fawr o ddewis ond addasu i gynefin newydd wrth i'n coedwigoedd ni yma grebachu gyda dyfodiad amaeth! Mae'r aderyn fel yr ydym ni'n ei adnabod, i'w ganfod ar draws cyfandir Ewrop, er fod 'robinod' i'w canfod ar draws y byd hefyd – yng Ngogledd America, Affrica, Awstralia, Asia – yn wir bron ymhob cyfandir ag eithrio'r Antarcetig!

Difyr yw nodi i robin Americanaidd gael ei weld yng Nghymru yn ddiweddar. Ond er ei enw, aderyn sy'n debyg i fwalchen yw hwn, ac yn perthyn i'r teulu hwinnw. Fel robin bиден, robin prysg a robin prysg Awstralia, a robin chat yr Affrig, mae'n debyg i frestiau coch yr adar hyn godi hiraeth am adar cyffredin eu mamwlad ar fewnfudwyr Ewropeaidd cyntaf y gwledydd hynny, a pheri i'r adar hwythau wedyn gael eu galw yn 'Robin'. Mae ganddynt oll, wrth gwrs, eu henwau cyhenid eu hunain yn ieithoedd y gwledydd hynny hefyd.

Ta waeth – y robin pwysicaf i ni yma yng Nghymru fydd y robin traddodiadol a welir ar ein cardiau a stampiau - yr un bach selog wrth ein byrddau adar drwy gydol y gaeaf. Yn sicr, fyddai'r 'Dolig ddim yr un peth hebdo!



Pytiau Adarydda Ted

“Pan oeddwn yn llanc rhaid oedd i mi ddibynnu ar lygad noeth i wyllo adar – ‘roedd gwydrau prismatig mor brin a'r aur.”

“Un o ddyletswyddau pwysicaf naturiaethwr ydy cadw dyddiadur. Byddaf yn cario llyfr nodiadau bychan yn fy mhoced (mae bag plastig yn ei gadw'n sych). Mae hyn yn hwylus i gofnodi'r pethau pwysig, a chyffredin, ac i gadw cyfrif o'r digwyddiadau, pan fyddaf yn eistedd yn y guddfan, i dynnu lluniau adar.”

“Syniad da ydy 'mabwysiadu' llecyn arbennig, yn agos i'ch cartref, ac yn fuan fe ddowch i adnabod yr adar sy'n cartrefu yno. Mae'n hanfodol i adarydd fod yn wybodus ym meysydd eraill byd natur, megis adnabod y coed a'r perthi ble mae'r adar yn cartrefu ynddynt, adnabod deunydd eu nythod, a hefyd gwybod beth yw eu bwyd.”

(Rhan wedi ei olygu o *Adarydda* (1982) – Ted Breeze Jones.)

Cymdeithas Ted Breeze Jones

- Gweithgareddau, Gaeaf 2004 – 2005



Tachwedd 6ed, 2004 (dydd Sadwrn) - *CYNHADLEDD UNDYDD A CHYFARFOD BLYNYDDOL*, Y Stablau, Plas Tan y Bwlch, 10.30am. Enwau o flaen llaw os am ginio - ffôn: 0871 871 4004

Tachwedd 18ed, 2004 – Y Grugiar Ddu yng Nghymru, Rhodri Dafydd, Neuadd Trawsfynydd, 7.30pm

Rhagfyr 4ydd, 2004 – Cyfarfod maes, Gwylfa Adar yr RSPB, Conwy. Cyfarfod yn y Maes Parcio, 10.30am

Rhagfyr 16eg, 2004 – Adar Campus Cymru, Gwen Thomas o'r RSPB, Neuadd Penmorfa, 7.30pm

Ionawr 8fed, 2005 – Taith i Ganolfan Adar Martinmere, ar y cyd â Chymdeithas Edward Llwyd. Manylion / trefniadau bys / costau gan Tom Jones 01766 530672. [Angen rhoi eich enw cyn diwedd Hydref.]

Ionawr 26ain, 2005 - Noson hefo Iolo Williams – darlith “Adar Cymru” a lansio'r gyfrol adnabod adar “Llyfr Adar Iolo”. Y Stablau, Plas Tan y Bwlch, 7.30pm

Chwefror 12fed, 2005 – Taith maes, Adar Cricieth a'r Graig Ddu. Arweinydd: Rhys Jones. Cyfarfod ym Maes Parcio'r traeth am 10.00am

Chwefror 22ain, 2005 – Y Dylluan Wen yng Ngwynedd a Môn, Duncan Brown, Y Stablau, Plas Tan y Bwlch, 7.30pm

Mawrth 12fed, 2005 - Taith maes, Adar Pwllheli a Llŷn, Arweinydd Twm Elias, Cyfarfod ym Maes Parcio'r Harbwr, 10.30am

Mawrth 18fed – 20fed - Cwrs Adar y Gaeaf, Plas Tan y Bwlch, ar y cyd â Chymdeithas Edward Llwyd – gweler yr hysbys isod.

Mawrth 23ain, 2005 – Adar Gerddi'r Plas – canlyniadau 10 mlynedd o arddio ar gyfer bywyd gwyllt, Twm Elias, Y Stablau, Plas Tan y Bwlch, 7.30pm

*Ebrill 9fed, 2005 – Taith maes,i'w threfnu **

Ebrill 28ain, 2005 – Cân yr adar mân, Dewi Lewis, Y Ganolfan, Porthmadog, 7.30pm

*Mai 7fed, 2005 – Taith maes,i'w threfnu **

Mai 26ain, 2005 – Yr Ehedaiad Di-blu. Sgwrs am ‘Slymod a chyfle i fynd allan i weld sawl rhywogaeth yng nghwmni'r “slymwr” Dafydd Roberts a'i offer sain-adnabod. Cyf.: Y Stablau, Plas Tan y Bwlch, 8.00pm

Y Troellwr Mawr – Taith maes hwyrol i weld yr aderyn rhyfedd hwn: dyddiad ym Mehefin i'w drefnu *

[* bydd y manylion terfynol yn ymddangos yn *Llygad Barcyd 4*, Pasg 2005]

Cyrsiau ar y cyd â Chymdeithas Ted Breeze Jones / Cymdeithas Edward Llwyd



Plas Tan y Bwlch

Canolfan Astudio Parc Cenedlaethol Eryri

Pob llwyddiant i

Gymdeithas Ted Breeze Jones

ac i

LLYGAD BARCYD

Dros benwythnos Mawrth 18 – 20, 2005
byddwn yn cynnal 3 cwrs Gymraeg:

Gwyllo Adar – efo Twm Elias
Hen Llwybrau Eryri – efo Andrew Weir
Creigiau, Tirweddau a Dyn – efo
Dyfed Elis-Gruffydd a John Davies

Am ragor o wybodaeth a rhaglen lawn
ffoniwch: 0871 871 4004

