

CYLCHLYTHYR

CYMDEITHAS TED BREEZE JONES

RHIF 9 – NADOLIG 2006



Y DRYW BACH – BRENIN Y GAEAF



Llun gan Sarah Adams o gasgliad cardiau Nadolig 2006 yr RSPB

HEFYD YN Y RHIFYN HWN –

- GLENDID WRTH FWYDO ADAR
- MORWENOLIAID
- TED FY ATHRO gan JOHN LAWTON ROBERTS

A LLAWER, LLAWER MWY!

ER BUDD ADAR A BYD NATUR

Golygyddol

Wel dyna flwyddyn arall bron drosodd! Mae'n siŵr mai oherwydd i ni gael haf mor braf, haf bach Mihangel i'w ddilyn, ac yna gyfnod estynedig o dywydd cymharol braf a chynnes ymhell i'r hydref, y mae'n teimlo fel bod y Dolig wedi cyrraedd o nunlle rhywsut! (Neu mod i'n mynd yn hen! Mae nhw'n d'eud, yndydyn nhw, fod y blynyddoedd yn mynd yn gynt hefo bob un aiff heibio?!)

Y robin goch a gafodd y lle blaenllaw ar glawr rhifyn y 'Dolig o **Llygad Barcud** ddwy flynedd yn ôl, ond y tro yma yr aderyn bach hwnnw â'r llais mawr, sydd hefyd yn gysylltiedig â Gwyliau'r Dolig, gaiff y sylw – ie, dyna chi, y dryw bach.

Hefyd yn y rhifyn hwn, wedi seibiant am dipyn (chwarae teg, bu'n brysur yn gwarchod y gweilch 'na!), mae Elfyn Lewis yn ei ôl. Morwenoliaid yw ei destun y tro hwn – ac wrth ddarllen amdanynt camp i chi beidio a dechrau teimlo'n hiraethus am yr adar tlws, gosgeiddig, hafaidd ond sgrechlyd yma! Ta waeth, buan iawn y byddant yn eu holau!

Mae gan Dewi, brawd Elfyn, erthygl amserol yn ein hatgoffa fod glendid wrth fwydo'r adar yn ein gerddi yn hynod bwysig. A ninnau yn cael cymaint o fwynhad o'u gweld, da fyddai i ni gymryd hid o'i eiriau a sierhau y bydd yr adar yn parhau i ymweld a ni!

Ceir peth o atgofion yr adarwr John Lawton Roberts am Ted Breeze Jones, wedi ei seilio ar ddarlith hynod ddifyr a roddodd i'r Gymdeithas yn Nhachwedd 2005 (addasiad gan Twm Elias).

Ac felly, gydag ambell i bwt bach arall i lenwi corneli, dyna'r arlwy am y tro. Gobeithio y bydd darllen y rhifyn hwn o **Llygad Barcud** yn goleuo tywyllwch y 'dyddiau duon bach' ichi. A cofiwch yrru sylwadau ar yr hyn sydd oddi mewn, neu unrhyw ddeunydd fyddai o ddiddordeb i'n darllenwyr.

**Felly NADOLIG LLAWEN a BLWYDDYN NEWYDD DDA i bawb
– welwn ni chi yn y cyfarfodydd.**

Cofiwch am noson y Gymdeithas yng nghwmni Iolo Williams ym Mhlas Tan y Bwlch, Maentwrog ar y 14eg o Ragfyr – gwelwch y dudalen gefn am fwy o fanylion!

***Gair bach i'ch atgoffa – MAE'N AMSER AIL-YMAELODI!
Gwna nifer dda ohonoch hynny drwy archeb banc sefydlog, ond pawb arall, os oes smotyn coch ar y label cyfeiriad ar yr amlen, yna LLENWCH Y FFURFLEN a gyrrwch y pres RWAN – cyn ichi anghofio!***

LLYGAD BARCUD - Cylchlythyr Gymdeithas Ted Breeze Jones



Rhif 9 – Nadolig 2006

Golygyddion –

Rhodri Dafydd (CCGC) a Twm Elias (PTyB)

Cyfranwyr –

Twm Elias (Plas Tan y Bwlch), Dewi Lewis, Elfyn Lewis, Huw Dafydd Jones, Rhodri Dafydd

Pob llun – hawlfraint yr awdur oni nodir yn wahanol.

CYMDEITHAS TED BREEZE JONES

Llywydd –

Iolo Williams

Cadeirydd y Gymdeithas a Golygydd Ymgynghorol *Llygad Barcud*–

Twm Elias, Plas Tan y Bwlch, Maentwrog, Gwynedd LL41 3YU, (01766) 772 610

Trysorydd –

Brian Paul, Ty Fry, Penrhyndeudraeth, Gwynedd LL48 6RT, (01766) 770 500

Ysgrifennydd a Golygydd *Llygad Barcud*–

Rhodri Dafydd, 2 Ty'n Ddôl, Llanuwchllyn, Y Bala, Gwynedd LL23 7TN, (01678) 540 545

Ysgrifennydd Aelodaeth –

Anwen Breeze Jones, Tan y Deri, Bryn Eithin, Llandecwyn, Gwynedd LL47 6YF, (01766) 770 833

Am fwy o wybodaeth a ffurflen ymaelodi â'r Gymdeithas cysylltwch âg Anwen Breeze Jones.

Croesawir llythyrau, cwestiynau, newyddion ac ati ar gyfer y rhifyn nesaf.

Anfoner unrhyw ddeunydd at yr Ysgrifennydd cyn diwedd Chwefror os gwelwch yn dda

Manteision ymaelodi â Chymdeithas Ted Breeze Jones.

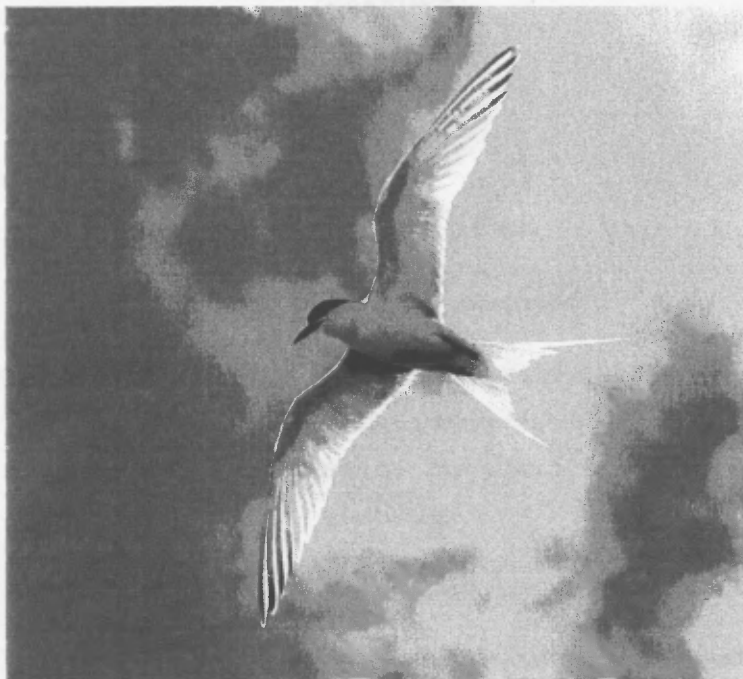
Bob blwyddyn bydd aelodau'r Gymdeithas yn derbyn tri rhifyn o'r cylchlythyr *Llygad Barcud*. Cyn hir, byddwch fel aelodau yn derbyn cerdyn aelodaeth er mwyn dangos eich bod yn aelod. Yn ogystal a chael mynychu'r sgyrsiau a theithiau'r gymdeithas yn ddi-dâl, un o fanteision aelodaeth y Gymdeithas yw y bydd y cerdyn hwn yn caniatáu i chi gael gostyngiadau sylweddol o'r siopau isod –

- **Cotswold Outdoor**, Betws y Coed – 15%
- **Gelert**, Port – 15% ar nwyddau Gelert, 10% ar nwyddau eraill
- **Siop Iyfrau Browsers**, Port – 10%
- **Fifth Element**, Port – 10%
- **Bear Print**, Port – 10%
- **Nigel Hughes**, Port – 10% (ar wahan i gamerau digidol – prisiau cystadleuol eisoes!)
- **Arwyn Edwards**, Penrhyndeudraeth – 10% ar wydrau a nwyddau eraill

Adar y Glaslyn – Môr-wenoliaid

Elfyn Lewis

Y tro diwethaf son yr oeddwn am y gwylanod sydd i'w gweld neu wedi eu gweld yng nghyffiniau Porthmadog. Tro'r môr-wenoliaid yw hi y tro hwn.



Môr-wennol wridog. Llun - RSPB

Mae'r ddau deulu – y môr-wenoliaid a'r gwylanod – yn perthyn yn agos iawn i'w gilydd. Maent i'w gweld yn yr un cynefin mwy neu lai ac yn dibynnu, ar adegau, ar yr un ffynhonnell o fwyd. Ond yn y rhan yma o'r byd mae yna un gwahaniaeth amlwg rhyngthynt. Mae y rhan fwyaf o deulu'r gwylanod i'w gweld yma drwy gydol y flwyddyn, ond ymwelwyr a welwn yn yr haf ac yn ystod y cyfnodau mudo yn y gwanwyn a'r hydref yn unig yw'r môr-wenoliaid. Ni fyddant yn bresennol yn ein gwlad yn ystod y gaeaf fel hyn.

Adar ydynt o faint bychan neu ganolig, gyda phlu gwyn, llwyd neu ddu. Maent yn adar gosgeiddig iawn, gydag adennydd hir a chynffonau fforchog. Byddant yn plymio i'r dyfroedd i ddal pysgod, neu yn codi bwyd oddi ar wyneb y dwr.

Dim ond chwech o'r pymtheg math o fôr-wennol a gofnodwyd ym Mhrydain

sydd wedi eu cofnodi erioed o gwmpas Porthmadog.

Y fôr-wennol fwyaf cyffredin yn y cyffiniau yw'r fôr-wennol bigddu. Mae hon yn fôr-wennol eitha mawr – tua'r un maint a gwylan benddu – gyda choesau du a phig du sydd a'i flaen yn felyn. Nid yw hon yn nythu yn ardal Porthmadog. Ar Ynys Môn mae'r nythfa agosaf. Ceir nifer sylweddol yn nythu yng Nghemlyn. Gwelir heidiau mawr ar adegau yn mynd heibio'r Glaslyn a'r Cob yn ystod y gwanwyn ar eu ffordd i'r manau nythu - y nifer fwyaf a gofnodwyd yn y gwanwyn yw oddeutu pum cant. Ceir nifer tebyg yn ystod mis Awst a Medi hefyd ar yr aber gyferbyn a Borth-y-Gest. Dyma'r adeg y bydd y môr-wenoliaid yn dechrau ar eu taith yn ôl i'w manau gaeafu yn yr Affrig. Mae hon yn fôr-wennol swllyd iawn. Byddaf yn ei chlywed gyda'r nos ar adegau yn ystod y gwanwyn yn mynd dros y tŷ yma ym Mhorthmadog.

Tybed a ydynt yn ymfudo dros y tir er mwyn arbed rhywfaint ar eu siwrnai, gan felly osgoi mynd heibio Pen Llŷn?

Mae'r fôr-wennol gyffredin, y fôr-wennol wridog a môr-wennol y gogledd yn debyg iawn i'w gilydd o ran maint a siap. Anodd iawn yw gwahaniaethu rhyngddynt pan maent yn bell allan ar y môr neu'n hedfan yn sydyn heibio. Maent i gyd yn llai na'r fôr-wennol bigddu, gyda phigau coch, coch a du neu ddu, gyda chefnau llwyd golau neu wyn. Mae'r fôr-wennol gyffredin a môr-wennol y gogledd yn weddol anghyffredin yn yr ardal. Dim ond nifer fechan yn unig yr wyf wedi eu gweld yn yr ardal, a hynny yn bennaf yn y gwanwyn a'r hydref. Prinach fyth yw'r fôr-wennol wridog yng Nghymru yn gyffredinol. Roedd hyd at 250 o barau yn nythu yng Nghymru (gyda'r mwyafrif eto ar Sir Fôn) mor ddiweddar a 1986, ond bellach maent i gyd wedi diflannu. O ganlyniad nid wyf erioed wedi gweld y rhywogaeth yma yn ardal Porthmadog. Ni allaf chwaith ddarganfod cofnod ohoni ar y Glaslyn, er fy mod fel arfer yn barod i gael fy nghywiro os gwyr unrhywun yn wahanol!

Y fôr-wennol leiaf a welwyd yma yw'r fôr-wennol fechan, sydd ddim llawer mwy na maint drudwen. Dim ond ychydig yn fwy na hi yw'r fôr-wennol ddu. Mae'r ddwy rywogaeth yn anghyffredin iawn yn ardal Porthmadog. Buaswn yn gallu cyfrif ar ddwy law yr adegau rwyf wedi eu gweld yma. Roedd y forwennol fechan yn nythu mor agos ag Aberdysynni a Chricieth hyd at yn ddiweddar, ond maent bellach wedi darfod nythu yn y mannau yma. Mae'n debyg mai pobl leol a thwristiaid yn cerdded y traethau yn yr haf sydd wedi eu gyrru o'r safleoedd nythu. Mae unig fan nythu y rhywogaeth yma yng Nghymru (sef Gronant yng Nghlwyd) bellach yn cael ei warchod. Bydd hyd at gant o fôr-wenoliaid bach yn nythu'n flynyddol yno bellach.



Môr-wennol fechan. Llun - TBJ

Mae'n debyg mai'r fôr-wennol ddu yw fy hoff fôr-wennol. Mae enw yr aderyn hwn yn addas iawn, yn yr haf o leiaf, gan ei bod yn ddeniadol iawn, gyda'r corff i gyd yn ddu, a'r adennydd yn llwydaidd. Dim ond dwy waith y bum yn ddigon ffodus i weld yr aderyn yn y wisg yma, a hynny yn ystod y gwanwyn. Ond enw camarweiniol sydd iddi yn yr hydref a'r gaeaf oherwydd ar ôl y tymor nythu mae'n bwrw ei gwisg gydmaru ac yn troi'n llwyd.

Mae un rhywogaeth o fôr-wennol ar ôl, sef yr aderyn prinnaf i gael ei gofnodi erioed ym Mhorthmadog. Yr oedd Kelvin Jones yn adarydda oddi ar y Cob ar Orffennaf 23ain 2002, pan welodd fôr-wennol gyda phig oren ymysg y môr-wenoliaid pigddu cyffredin. Y fôr-wennol osgeiddig oedd hon - ar ei hymweliad cyntaf a Chymru erioed. Dim ond llond llaw o gofnodion ohoni sydd drwy Ewrop gyfan - byddant yn nythu yng ngwlff Califfornia ac yn treulio'r gaeaf yn ne'r Amerig! Roedd yr unigolyn druan yma yn sicr ar goll yn llwyr, felly, pan y'i gwelwyd ar y Cob ar y noson fythgofiadwy honno.

Gyda sawl môr-wennol brin arall megis y fôr-wennol fraith, y fôr-wennol fwyaf, y fôr-wennol ylfinbraff a môr-wennol Forster (ymysg eraill), wedi ymddangos yng Ngwynedd yn y blynyddoedd diwethaf, ys gwn i pa rywogaeth arall o fôr-wennol a welwn ryw ddydd ar y Cob?!

Ted fy Athro

[Addasiad o ddarlith draddodwyd gan John Lawton Roberts i'r Gymdeithas, Tachwedd 10fed, 2005, yn y Stablau, Plas Tan y Bwlch, gan Twm Elias]

Dros 40 mlynedd yn ôl, ar ddechrau'r 1960au, roeddwn y ddisgybl yn Hen Ysgol, Rhyd, Llanfrothen. Ysgol breswyl fechan oedd hi, dim ond 8 o blant oedd yno, felly doedd dim digon i greu timau i chwarae gemau – oedd yn fy siwtio i'n iawn oherwydd doeddwn, yn sicr, wedi fy ngreu i chwarae rygbi! Na, crwydro'r coedydd a'r bryniau oedd fy niddordeb i. Rwy'n cofio, er enghraifft, cerdded drwy eira mawr gaeaf 1962-63 at Bont Croesor i chwylio am adar ag olion eu traed.



Brân goesgoch yn bwydo'i chywion.

Un p'nawn roeddwn wedi mynd i bysgota i Lyn Manod ond fe ddaeth yn eira ac yn oer. Deuthum i lawr drwy Cae Clud, lle roeddwn wedi sylwi, y tro cynt imi basio, bod bocsys nythu yn yr ardd. Rwan roedd dyn yno, efo mwstach oedd yn fy atgoffa o swyddog milwrol saesneg.

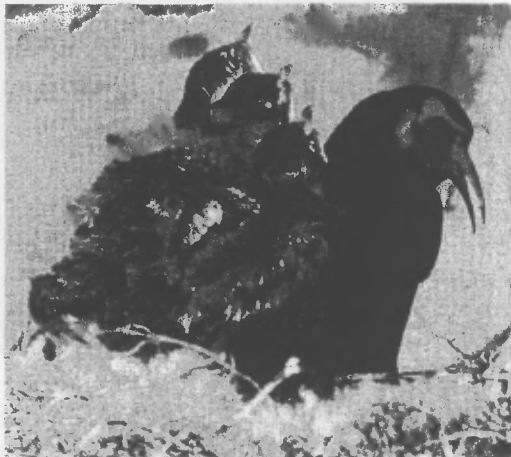
Dyma fod yn ddewr a dweud "Helo." Aeth yn sgwrs rhyngthom a buan iawn yr oeddem yn siarad am adar. Roeddwn wrth fy modd oherwydd roedd y dyn mor frwd ac yn amlwg yn wybodus iawn am adar. Cyn bo hir fe lwyddais i droi'r sgwrs at aderyn yr oedd gen i ddiddordeb mawr ynndo, sef y frân

goesgoch, oherwydd doedd yr aderyn hudol hwn ddim i'w gael ger fy nghartref yn Rhiwabon.

"Interested in chough are you?" gofynodd – doedd gen i fawr o Gymraeg ar y pryd. Aeth Ted (neu Mr Jones fel yr oeddwn yn ei alw bryd hynny) ymlaen i son am bâr ohonynt oedd i'w gweld yn aml ar y llethrau yng nghefn y tŷ a'u bod yn nythu mewn chwarel yn y cwm nesaf. Yna, *"Just a sec"*, ac aeth i nol rhywbeth o'r tŷ. Roeddwn wedi sylwi bod ganddo rai hoff ymadroddion yn saesneg, fel *"just the ticket"*, *"now we're laughing"*, a *"let's get organised"* yr oedd wedi

eu pigo i fyny yn ystod ei gyfnod o wasanaeth milwrol.

Daeth yn ôl â chopi o 'Country Life', oedd yn cynnwys erthygl ganddo am y fran goesgoch. Ynddi roedd disgrifiad byw iawn o lecyn nythu'r aderyn, ar silff uchel yn un o agorydd hen chwarel, oedd ag "atmosphere like a great cathedral" a llun trawiadol o'r nyth ei hun (gweler copi ohono yn *Clicio'r Camera*, 1987).



Y cywion wedi deor

Dywedodd bod ffrind o chwarelwr iddo wedi drilio tyllau yn uchel yn y graig ger y nyth a gosod trosolion a phlanciau yn eu lle ynghyd ag ysdol uchel, cyn y tymor nythu, iddo fedru cyrraedd yno i osod cuddfan i dynnu'r lluniau.

Ond, am ei fod mewn lle mor uchel a chyfyng, roedd y nyth yn eitha trafferthus i'w gyrraedd heb son am beryglus hefyd. Roedd felly yn chwilio am safle well i dynnu lluniau. Penderfynnais innau yn fy meddwl y buaswn yn hoffi dod o hyd i safle o'r fath iddo. Felly, ar ôl eiliad neu ddwy o saib i gasglu pob owns o ddewrder, dyma gynnig yn betrys, "F'aswn i wrth fy modd yn ffeindio nyth brân goesgoch ichi."

Wedi eiliad o saib i feddwl am hyn, dywedod Ted: "right", ac aeth ymlaen i ddisgrifio lle y buasai

siawns dda imi ddarganfod safle o'r fath. Disgrifiodd hen waith copor i gyfeiriad yr Wyddfa, fyddai'n weddol hawdd i'w gyrraedd. Doedd o ddim yn siwr os y byddai brain coesgoch yno ond roedd yn safle addawol... "a gadael imi wybod be ffeindi di yno."

Fe ehedodd y beic i lawr y dyffryn am Faentwrog ac fe'i gwthiais i fyny'r allt am Rhyd bron ar redeg!

Y pnawn rhydd cynta ge's i dyma ei chyfeirio hi am Aberglaslyn ac i gyfeiriad yr Wyddfa. Gwelais sbwriel y gwaith copr, yn union fel y disgrifiodd Ted imi, a dyma grafangio i fyny'r llethr tuag ato. Wrth imi ddringo dyma fran goesgoch yn disgyn o'r awyr ac i mewn i un o dyllau'r gwaith a, chyn bo hir, allan a hi a sefyll ar graig gerllaw.

Euthum innau i mewn a chyn bo hir fe welais bod nyth yno ar silff ar graig wlyb, rhyw 9 troedfedd o'r llawr. Rhoddais hen drawst ar y graig a thynnu fy hun i fyny i gael golwg. Codais wŷ cynnes o gwpan wlanog y nyth – a'i roi yn ôl. Ychydig flynyddoedd ynghynt ni fuasai rhai wedi gwneud hynny, ond roedd agwedd pobl wedi dechrau newid erbyn hyn. Na, doedd dwyn wyau ddim bellach yn dderbyniol – yn enwedig gan Ted – a doedd neb am fynd yn groes iddo yn hynny!

Daliais fy nghamera dros y nyth a chymeryd llun, heb fflach, a heb obaith o lwyddiant, ond roeddwn yn methu peidio. Arhosais i ddim yn hir rhag tarfu gormod ar yr adar ac roeddwn yn dawnsio i lawr y llethr yn ôl at y beic.

Bum ar sawl ymweliad â Manod, i edmygu lluniau ac erthyglau Ted a gwranddo ar ei hanesion a'i

gynlluniau i dynnu lluniau cigfrain, a'r gwalch bach ayyb. Roeddwn innau wedi penderfynnu erbyn hyn mai ffotograffydd adar yr oeddwn innau am fod hefyd, fel Ted. Felly adre, yn ystod y gwyliau, gwerthais fy set drên drydan a chael 14 o'r hen bapurau punt gwyrdd amdani a phrynais y camera SLR symlaf, hefo lens 35mm a teleffoto bychan.

Pan ddaeth y tymor newydd dyma fynd â'r camera newydd i Bronant, ond siom, roedd ymwelwyr yno. Roeddwn ar fin troi i adael, "Na, ty'd i mewn", meddai Ted, "Dwi am iti gyfarfod TG Walker ("Wack") a Wil Evans" – y ddau wedi galw heibio o Sir Fôn. Roedd llyfr adar TGW *'Adar y Glannau'* newydd ei gyhoeddi ac roedd o hefyd ar banel radio Seiat Byd Natur. Yn sicr fe gynyddodd hyn fy edmygedd o Ted yn fwy fyth am ei fod yn troi ym myd awduron a darlledwyr.

Dyma ddangos, gyda balchder, fy nghamera newydd. Rhyw olwg m'bach yn amheus oedd ar Ted, ond dyma TGW yn dweud: "Tynna luniau unrhyw beth", gan fy annog i dynnu'r ieir yn yr ardd gefn – unrhyw beth byw i gael ymarfer, a digonedd o luniau hefyd. Roedd hynny'n gyngor da oherwydd byddai Ted, hydnoed, yn cymeryd llawer o luniau yn ei ymgais i gael yr un neu ddau lun perffaith. Weithiau defnyddiau rolen o 120 o luniau ar gyfer lluniau o tua 3 rhywogaeth.

Y gaeaf hwnnw dysgais gan Ted sut i wneud a gosod cuddfannau o sachau a pholion cyll – dim byd ffansi, ond effeithiol. Y gwanwyn canlynnol, 1964, tynnais luniau amryw o wahanol adar yng nghyffiniau Rhyd: gwybedog brith, tingoch, sgrech y coed, telor helyg a chudyll coch. Roeddwn wedi fy nghyfareddu yn medru eu gwyllo

mor agos o'r guddfan, weithiau yn aros yno am hyd at 5 awr – oedd yn rhyfeddol o ystyried fy mod mor ddiamynedd hefo cymaint o bethau eraill!



Tingoch

Roeddwn yn gadael i Ted wybod be yr oeddwn yn ei wneud a sawl gwaith fe ddaeth draw hefo'i gamera maes mawr, a'i offer fflach, gan edrych yn broffesiynol iawn. A minnau yn hynod falch o gael y 'maestro' yn gweithio o fy nghuddfan i. Danghosodd imi sut i osod yr offer a chefais y fraint o dynnu ambell lun, er fy mod yn aml iawn yn rhy gynhyrfus a dibrofiad i lwyddo i gael yr amseriad yn iawn. Fe ddysgodd imi hefyd sut i ddatblygu fy lluniau fy hun, oedd yn help mawr i arbed fy mhres poded prin.

Ar ddiwed y tymor dyma fynd â'r 'negs' i Bronant i'w datblygu. Roedd gan Ted ystafell dywyll yno a dau chwyddwr lluniau enfawr. Dim ond mewn cylchgronnau a chatalogiau yr oeddwn wedi gweld offer fel y rhain o'r blaen.

"Right, lad" meddai Ted, gan gyfeirio'i fys at y tap dŵr, "mewn

ffotograffiaeth, daw glendid yn ail i dduwioldeb yn unig!” Gosododd un o'r 'negs' yn y chwyddwr ac edrych drwodd ar y llun. “Tria hwn” meddai, a chyn bo hir dyma ddelwedd o sgrech y coed a'i chywion yn dechrau ffurfio ar y papur. “Cadw fo'i symyd”, meddai wedyn, wrth i mi ei ysgwyd yn araf, yn ôl ac ymlaen, yn y ddisgl ddatblygu.

Roeddwn yn hynod falch wrth i'r llun gorffenedig ddod o'r sefydlwr. Yna dyma ddatblygu'r cudyll coch, oedd hydnoed yn fwy cyffrous. Tra bod y lluniau'n sychu dyma fynd i wneud te – gril bob amser y dyddiau hynny am ei fod yn gyflym a chyfleus.

Yna i'r parlwr, lle roedd rhai o luniau Ted ar y bwrdd – roedd yn dewis ohonynt ar gyfer arddanghosfa. Roedd ei sgrech y coed ef yn siarp fel pin, hefo manylion y plu yn hollol eglur, y goleuo'n wych a dim graen o gwbl. Dyma edrych ar fy rhai i.....O diar!? Defnyddiodd Ted y foment i bwysleisio'r wers yr oedd wedi geisio ei rhoi fwy nag unwaith cyn imi brynnu camera: “Gwranda, machgen i, dydi hyn yn dda i ddim. Mae'n **rhaid** iti gael camera maes.”

“OK”, medda finnu, braidd yn ddigalon. Ond sut ar y ddaear yr oeddwn yn mynd i dalu am gamera o'r fath? Yna dywedais: “E'lla y medrwn i sgwennu erthygl neu ddwy i *Country Life*?”

Edrychodd Ted yn ofalus ar y lluniau. “Y..., Wel, efallai” meddai. “Yli, wyt ti ishio imi sgwennu un iti?”

Ond roedd gen i ormod o falchder i adael iddo wneud hynny a, beth bynnag, roeddwn yn ryw hanner ffansio fod gen i ddoniau llenyddol

(!). Dair wythnos yn ddiweddarach roeddwn yn ôl hefo fy nghampwaith. Dyma Ted yn ei darllen yn ofalus, a minnau yn disgwyl canmoliaeth. Cyn bo hir dyma fo yn crafu ei ben yn ofalus a gofyn: “Yli, wyt ti eisiau imi wneud un neu ddau o newidiadau bach?”

“Y.iawn” medda finnu. A dyma fo'n rhoi'r 'sgrifbin goch (un athro) ar waith – tanlinellu, cromfachau yma ac acw ac yn fwy pendant – y croesi allan! Yna, gyda phenderfyniad, dyma gymeryd dalen lân a mynd ati, frawddeg ar ôl brawddeg, i ail-sgwennu erthygl o'r newydd.

Wedi gorffen dyma saib a throi ei ben ar un ochr yn feddylgar. “Pennawd – “*Visitors to my Garden*” gan JL Roberts,” meddai. “Reit, fe driwn ni *Cage Birds*”. Dyma edrych ar ein gilydd, y fi gyda siom. Ond cyn i mi fedru dweud dim: “Dwi'n gwybod, fe dynnaist ti'r lluniau hanner can milltir o dy ardd gartra – ond mae nhw'n nythu yn fy ngardd i. A fuasa ddim ots gan neb beth bynnag. A mae *Cage Birds* yn dwad allan bob wythnos ac angen peth wmbraith o stwff. Fe gei di drïo *Country Life* unwaith y cei di dy gamera maes”

Roedd o'n iawn, wrth gwrs, fel arfer. Fe dderbyniwyd yr erthygl, a thair arall, hefo cyfraniadau Ted yn mynd yn llai a llai bob tro. O ganlyniad fe lwyddais i hel digon o bres i brynnu camera maes ac uned fflach syml i fynd hefo fo.

O'r diwedd daeth yn amser i 'madael â'r ysgol a mynd i'r coleg. Ond deawn yn fy ôl yn rheolaidd i Bronant adeg gwyliau. Roedd y lle fel ogof Aladin i ddarpar ffotograffydd adar fel fi, hefo'r holl gameras, offer fflach soffistigedig ac, wrth gwrs, y lluniau. Roedd gan

Ted rywbeth newydd ar y gweill o hyd, er enghraifft roedd wedi dyfeisio dull o dynnu lluniau y tu mewn i flychau nythu i gynorthwyo Peter Hope Jones yn ei astudiaethau o'r gwybedog brith yn Nyffryn Maentwrog. Roedd hefyd yn gweithio ar system i dynnu lluniau o adar yn hedfan gan ddefnyddio fflach cyflymder-uchel.

Roedd rhai o'r arbrofion hyn yn eitha dyfeisgar ac yn dangos ffrwyth cryn dipyn o ddychymyg. I dynnu lluniau cudyll coch a thylluanod ar eu 'hediad roedd wedi troi tŷ gwydr yn dwnnel hedfan ac roedd cyfaill iddo, oedd yn arbenigwr ar electroneg, wedi dyfeisio trigger i gau 'shutter' y camera pan hedfannai'r aderyn drwy belydr ffoto-electrig. Cafodd Ted ei ysbrydoliaeth i wneud hynny o waith Arthur Brook – y ffotograffydd adar o Gymro – oedd yn drwsiw'r watsus proffesiynol ac yn dipyn o arwr ganddo.

Rhaid cofio nad oedd yr offer soffisticedig y gellir eu prynnu mor hawdd heddiw ar gael bryd hynny. Yr unig ffordd i oresgyn rhyw broblem ffotograffig oedd creu eich offer eich hun, oedd yn gofyn am sgiliau ymarferol a thechnegol o bob math yn ogystal â meddu ar y weledigaeth a'r penderfyniad i fynd a'r maen i'r wal. Dylsem fod yn uchel iawn ein gwerthfawrogiad, felly, o'r hyn gyflawnodd ffotograffwyr arloesol fel Ted ac eraill yn addasu technoleg y cyfnod at eu crefft.

Clywais ddwy stori gan Ted am Arthur Brook sy'n ddangos dycnwch a chrefft y dyn. Un oedd am y tro y bu Brook am ddiwrnod cyfan mewn cuddfan go gyfyng ar silff yn tynnu lluniau hebog tramor ar ei nyth. Am iddo orfod aros yn

ddisymyd am gyfnod mor hir, a hithau'n weddol oer, roedd wedi cyffio'n llwyr a bu raid ei godi oddiyno ar ddiwedd y dydd am nad oedd yn medru symud dim.

Dro arall yr oedd yn benderfynnol o dynnu llun gwennol ddu ar ei hediad. Adeiladodd 'shutter' cyflym iawn a dewisodd safle lle roedd yr adar yn hedfan yn rheolaidd rhwng dau adeilad. Gwahoddodd gyfaill, oedd hefyd yn ffotograffydd enwog, i fanteisio ar yr offer a cheisio cael llun. Ond fe fethodd bob tro – gan ddal dim mwy na chynffon y wennol ddu, os yn lwcus. "A wyddost ti be?" meddai Ted, "fe lwyddodd Brook i'w cael nhw BOB tro!"



Llun gan Ted o sgiwen fawr yn ymosod ar JLR tra ar ymweliad â'r Alban.

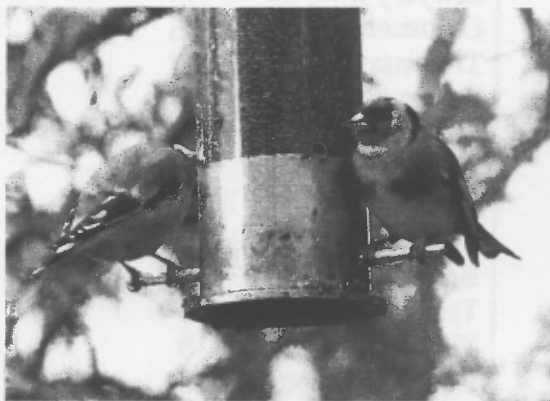
* Holl luniau yn yr erthygl hon – TBJ

[I'w barhau yn y rhifyn nesaf o Llygad Barcud. GOL]

Hybu Iechyd adar yr ardd

Dewi Lewis

Dros y 12 mis diwethaf mae Ymddiriedolaeth Adareg Prydain (BTO) wedi bod yn cynnal arolwg o iechyd adar mewn gerddi a glanweithdra ble mae bwyd yn cael ei gynnig yn rheolaidd. Fel rhan o'r arolwg gofynnir i'r rhai sydd yn bwydo adar yn eu gerddi i gofnodi sawl bwydwr neu safle fwydo a ddefnyddir, y math a faint o fwyd a ddarperir, ac unrhyw arwydd o haint ymysg yr adar sy'n dod i fwydo. Bu cryn bryder yn y wasg yn ddiweddar a chafwyd adroddiadau o sawl ardal yn Lloegr am adar marw mewn gerddi.



Dau nico



aderyn y to

Lluniau: www.wildlife-gardening.org.uk

Mae'n debyg mai'r adar a effeithiwyd yn bennaf oedd y llinos werdd, aderyn y to, y nico a'r ji-binc. Dyma rywogaethau sy'n tueddu i heidio at ei gilydd dros y gaeaf ac yn fwy tebygol o fwydo yn gymdeithasol yn hytrach nag fel unigolion. Credir mai dyma sydd wedi galluogi i'r haint ledu o un aderyn i'r llall.

Prif neges Ymddiriedolaeth Adareg Prydain yw i'r rhai sydd yn bwydo adar yn eu gerddi fod yn fwy gwylidwrus o safon glanweithdra y cyfleusterau bwydo a sut i nabod yr arwyddion bod adar wedi eu heintio. Anogir pobl i lanhau'r offer bwydo (h.y. bwydwr cnau a hadau, byrddau adar a baddonau, yn ogystal a safleoedd bwydo ar y llawr megis wyneb concrid, patio neu ddecin) yn rheolaidd.

Mae'n bwysig nodi hefyd unrhyw arwyddion o adar sâl, sef syrthni, amharodrwydd yr aderyn i hedfan i ffwrdd wrth i chi agosáu ato, ac arwyddion fod y plu wedi 'chwyddo' – gan wneud i'r aderyn ymddangos yn dew. Rhaid pwysleisio bod angen gofal mawr os am gyffwrdd aderyn yn dioddef haint, neu sydd eisoes yn farw (hen bar o fenyg rwber fyddai'n ddoeth os ydych am eu symud – GOL).

Rhaid cyfaddef, fel un sydd wedi bod yn bwydo adar ers blynyddoedd, ac yn rhan o arolwg Ymddiriedolaeth Adareg Prydain, ychydig iawn o sylw a roddais, tan yn ddiweddar, i lendid offer a safleoedd bwydo. Prin iawn yr arferwn lanhau offer neu safle, a hynny ddim ond pan fod arwyddion gweledol o fudreddi neu ffwng yn

tyfu. Prin iawn hefyd (hyd yma beth bynnag – diolch byth!) yw achosion o adar heintus imi eu cofnodi yn yr ardd. Yn ystod cyfnod yr arolwg nid wyf wedi glanhau dim offer na chofnodi adar yn dangos arwyddion haint - heblaw am un ji binc a welais gyda dafadennau ar y coesau a'r traed.

Hyd yma, dros Brydain, dangosodd yr arolwg (a gynhaliwyd o fis Hydref 2005 hyd fis Mawrth 2006) fod 838 o adar wedi eu cofnodi yn farw, a hynny mewn 850 o safleoedd bwydo. Cafwyd 57% o gyfranwyr yn cofnodi arwyddion o haint o ryw fath. Mewn un safle cofnodwyd 30 o adar marw. O'r holl gyrff marw 'roedd hi'n bosibl adnabod 37 o wahanol rywogaethau gyda sicrwydd (gweler y tabl isod), gyda 43 o adar eraill nad oedd modd eu hadnabod. Ymddengys mai'r prif reswm dros y marwolaethau oedd drwy un ai gael eu dal gan gath neu walch gas, neu drwy ddamwain, e.e. taro yn erbyn ffenestri tai neu dai gwydr.

Llwyddwyd i gynnal arbrofion *post mortem* ar dros 500 o gyrff adar ac roedd haint ymledol yn gyfrifol am farwolaeth dros 250 o'r rhain. Mae'n bur debygol y bydd y cyfanswm hwn yn cynyddu, gan nad yw wedi bod yn bosibl hyd yma i gadarnhau yr union haint a laddodd rhai o'r adar eraill. *Salmonellosis* oedd achos marwolaeth 141 o adar mewn 104 o safleoedd gwahanol. *Trichomoniasis* oedd achos marwolaeth 63 (gyda 53 o achosion eraill yn debygol hefyd), a nodwyd pedwar achos o'r afiechyd *Yersinosis*.

Y neges felly yw y gall gardd fod yn lle digon peryglus i adar bach y gaeaf yma, os na thelir y sylw dyledus i lanweithdra!

Niferoedd y rhywogaethau a ddarganfuwyd yn farw (Medi 2005 – Mawrth 2006)

Llinos Werdd	203
Ji-binc	109
Mwyalchen	86
Aderyn y to	73
Turtur dorchog	66
Ysguthan	35
Nico	34
Titw Tomos las	29
Pila gwyrdd	26
Llwyd y gwrych	21
Colomen ddof	15
Titw mawr	12
Robin goch	12
Coch y berllan	10
Titw penddu	9
Drudwen	9
Coch dan adain	6
Bronfraith	5
Telwr penddu	5
Titw gynffon hir	3
Petrisen goesgogh	3
Ffesant	3
Dryw	3
Dryw eurben	2
Jac do	2
Gwalch glas	2
Golfan y mynydd	2
Heb eu hadnabod	34

Yn ogystal, cafwyd un cofnod yr un o'r rhywogaethau canlynol:

Pinc y mynydd, Bran dyddyn, Cnocell fraith fwyaf, Colomen y graig, Ydfran, Giach, Gwennol a Pharacit torchog.



Llinos werdd. Llun: www.wildlife-gardening.org.uk

Atlas adar sy'n magu yng Ngogledd Cymru 2008 – 2011

Yr Ymddiriedolaeth Adarydda Brydeinig (British Trust for Ornithology - BTO)

BTOweb



Birdwatching and science in partnership

Mae'r Ymddiriedolaeth Adarydda Brydeinig (British Trust for Ornithology - BTO) yn trefnu arolwg cenedlaethol o adar sy'n magu ac yn gaeafu, gan ddechrau yng ngaeaf 2007-2008. Bydd hyn yn gynllun anferth gan anelu at gyfrif 33% o arwynebedd y wlad, fydd yn gofyn i 8 tetrad allan o 25 (a hynny ymhob 10 Km sgwâr) i gael eu harolygu drwy gyfrifon manwl fydd wedi'u hamseru.

Yn ychwanegol i hyn, yng Ngogledd Cymru (o Wrecsam i Ynys Môn, gan gynnwys Parc Cenedlaethol Eryri yn ei gyfanrwydd) mae trefnwyr lleol y BTO wedi penderfynu ein bod am geisio casglu gwybodaeth am ddsbarthiad pob rhywogaeth o adar sy'n magu drwy'r ardal i gyd – sef arolwg o 100% o'r arwynebedd.

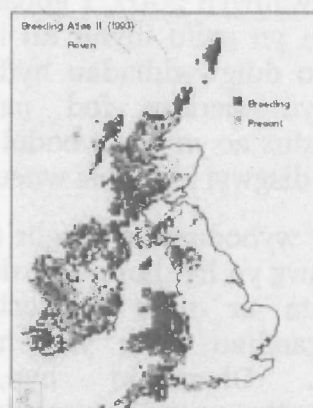
Dyma'r tro cyntaf erioed i arolwg o'r fath gael ei gynnal yng Ngogledd Cymru – mae rhai blynyddoedd ers y cyfrifon Prydeinig diwethaf (a ddigwyddodd rhwng 1981-84 a 1988-91).

Bydd yr arolygu yn digwydd ar lefel y tetrad, gan ddefnyddio dulliau'r Arolwg Adar sy'n Magu (Breeding Bird Survey – BBS) sydd yn ddull safonol a dibynadwy, ble cerddir llwybr penodol drwy ganol y transect gan nodi pa adar a welir, neu a glywir o boptu i'r llwybr.

2x2km² yw maint tetrad, gyda 25 tetrad ymhob 10km², ac felly bydd cyfanswm o tua 2,000 o detradau

angen eu harolygu. Fel yn y BBS, bydd angen dau ymwelaid ar bob tetrad – un yn gynnar yn y tymor ac un arall ychydig wythnosau yn ddiweddarach, gyda hwn fel arfer yn ddim hwyrach na diwedd mis Mehefin.

Yn ychwanegol i'r ddau gyfrif arferol, ar gyfer yr atlas bydd angen un ymweliad gyda'r hwyr/yn ystod y nos ymhob un o'r sgwariau 10km hefyd. Dylai cyfrif deirgwaith fel hyn roi darlun gweddol gyflawn i ni o'r adar sydd yn bresennol yn yr ardal honno.



Map o ddsbarthiad y gigfran, 1993 (BTO)

Mae arnom felly angen arolygwyr i ymweld a chyn gymaint o gynefinoedd ag sy'n bosib oddi mewn i bob tetrad, gan ganiatáu o leiaf ddwy awr i bob ymweliad (cyfanswm o bedair awr o leiaf). Caniateir ymweliadau ychwanegol, ond oherwydd fod gennym gymaint o detradau sydd angen ymweld â hwy, yr ydym yn gobeithio y bydd arolygwyr yn edrych ar fwy nag un tetrad yn hytrach nag edrych ar ddim ond un mewn manylder gormodol. Caiff arolygwyr ddewis eu tetradau, ond gan y bydd rhai yn amlwg yn fwy poblogaidd, hwylus neu hygyrch nag eraill, penodir y tetradau gorau i'r rhai cyntaf i ofyn amdanynt – y cyntaf i'r felin gaiff falu felly! Ni chaniateir i ddau berson gymryd yr un tetrad gan y byddai hyn yn dyblygu gwaith.

Bydd yr arolwg yn digwydd dros gyfnod o bedwar tymor magu, ond dim ond un waith yn ystod y pedair blynedd y bydd raid edrych ar bob tetrad. Beth am wneud sgwâr neu ddau bob blwyddyn?!

Caiff ffurflenni cofnodi, a chanllawiau ar gyfer beth yn union i'w gofnodi a sut i wneud hynny yn cael eu cyflenwi i wirfoddolwyr yn ystod gwanwyn 2007. Y gobaith yw y byddwn yn gallu mynd ati i drefnu cyfres o ddigwyddiadau hyfforddi a fydd yn sicrhau fod pawb yn gyfforddus ac yn ymwybodol o'r hyn y bydd disgwyl iddynt ei wneud.

Bydd y wybodaeth a gesglir fel rhan o'r arolwg yn ffynhonnell ardderchog o ddata ar nifer a dosbarthiad rhywogaethau adar yng ngogledd Cymru. Oherwydd hyn, mae cefnogaeth eang i'r cynllun gan amryw o gyrff.

Ar ddiwedd y prosiect y bwriad yw i gyhoeddi llyfr a fydd yn cyflwyno'r canlyniadau mewn ffordd eglur a difyr – llyfr a fydd yn ffynhonnell heb ei ail o wybodaeth am adar gogledd Cymru. Caiff pob arolygwr gydnabyddiaeth haeddiannol rhwng ei gloriau.

Mae arnom angen eich cymorth! Da chi, ymunwch a chyfranwch - cymerwch ran yn yr arolwg adar mwyaf o'i fath yng Ngogledd Cymru erioed!

I gofrestru cysylltwch â:

Dr Anne Brenchley
43 Blackbrook
Sychdyn
Yr Wyddgrug
CH7 6LT

Rhif ffôn: (01352) 750 118

Os gwelwch yn dda dywedwch wrth eich teulu a'ch cyfeillion am yr arolwg hwn, a helpwch ni i ledaenu'r neges am y prosiect.

[Mae'n fwriad gan y Gymdeithas i fod yn rhan o'r arolwg hwn. Gobeithiwn y gallwn fod yn gyfrifol am ambell i detrad yn y Gogledd, a mynd ati i drefnu ychydig o deithiau i gyfri'r adar ynddynt. Byddai hwn yn gyflwyniad ardderchog i'r rhai ohonynt sydd heb wneud arolwg o'r fath hyd yma, ond sydd a diddordeb mewn dechrau. Bydd manylion pellach yn ymddangos mewn rhifyn arall o *Llygad Barcud*. GOL.]

Y dryw bach Rhodri Dafydd

Mae'n anodd credu mai'r dryw bach yw'r aderyn mwyaf niferus ym Mhrydain. Ond gyda chynifer o adar gymaint yn fwy parod i amlygu eu hunain, mae'n hawdd iawn anghofio am y creadur bach swil yma. Tan iddo agor ei big, hynny yw. Oblegid ganddo mae un o'r caneuon cryfaf o'n holl adar, a digon hawdd yw ei glywed boed i chi fod mewn coedlan neu'n crwydro'r mynyddoedd uchaf. Dyma egluro pam ei fod mor niferus – mae ym mhobman!



Llun – Richard Burkmar o www.wildlife-gardening.org.uk

Ond rhaid i chi fod yn amyneddgar i weld y dryw. Efallai y cewch gip arno'n neidio i mewn ac allan o dyllau bychain mewn hen wal gerrig wrth iddo chwilio yn ddiwyd am damaid, rhyw bry bach esgeulus. Neu efallai y gwelwch ef yn symud o fiaren i fiaren, yn sboncio yn llechwraidd drwy'r drysni. Diflanna i'r drain cyn dod i'r wyneb eto, ymhen dipyn, bellter i ffwrdd.

Mae yna hen esboniad paham fod y dryw yn cadw o'r golwg fel hyn wyddoch chi. Yr oedd yr adar ar un adeg eisiau penodi brenin, a

phenderfynwyd mai'r aderyn a fedrain hedfan uchaf gai ei goroni. Dyma bob un ohonynt yn hedfan, i fyny, i fyny ac i fyny... a phob un yn diffygio yn ei dro. Heblaw'r eryr hynny ydy. Ac yntau wedi hedfan yn uwch na phob aderyn arall, gwaeddodd 'Ha! Fi ydy'r brenin!' Ond wrth iddo weiddi, pwy ymddangosodd o ganol y plu ar ei gefn ond y dryw bach, wedi bod yn cuddio yno yr holl amser! Allan a fo, gan hedfan yn uwch gan ddatgan ar dop ei lais!

'Na, FI ydy'r brenin!'

Roedd y dryw wedi deall ystyr y ddihareb: 'os na fyddi gryf bydded gyfrwys', yn sicr. Ond roedd yr adar eraill yn flin iawn ei fod wedi twyllo – a byth ers hynny mae'r dryw wedi gorfod cuddio rhag yr adar eraill – er mai fo sy'n dal i fod yn frenin arnynt!

Dywed stori arall (*Folklore & Folk Stories of Wales*, Marye Trevelyan, 1909) fod yr adar mor drist fod y dryw wedi eu twyllo nes iddynt ddechrau beichio crio. Bu iddynt grio gymaint nes llenwi crochan mawr yn llawn o'u dagrau. Wrth weld y crochan llawn dagrau, cafodd yr eryr y syniad y dylid boddi'r dryw bach yn y dagrau fel cosb am ei dwyll... ond tra roedd yr holl adar eraill yn edrych am y dryw, pwy ddaeth i weld y crochan ond y dylluan. Glaniodd honno ar ymyl y crochan, gan ei ddymchwel a thywallt yr holl ddagrau ar y llawr drwy ddamwain! Wel, cyn i'r adar eraill ei dal i'w chosbi am fod mor drwsgwl mi aeth y dylluan hithau i guddio hefyd. Dyna pam, welwch chi, y mae'r dylluan yn aderyn y nos, a pham y bydd yr holl adar man yn cega arni pan fyddant yn ei gweld liw dydd golau!

Ac yntau mor dda am guddio, heb sôn am fod mor fychan, roedd hi'n dipyn o gamp i'r hen Leu Llaw Gyffes saethu'r dryw yn ei goes yntoedd? Dyna sut y cafodd Llew yr enw 'llaw gyffes' wrth gwrs!

Ond parhaodd yr hen arfer o 'hela'r dryw' tan yn lled ddiweddar yn y gwledydd Celtaidd – nid yn unig yng Nghymru, ond hefyd yn Iwerddon, Ynys Manaw a Chernyw. Yn llyfr Evan Isaac 'Coelion Cymru' (1938) ceir disgrifiad o hanes yr arfer yn Sir Benfro. Arferid hela'r pwtyn bach a'i ddal yn fyw neu'n farw, gan wedyn ei

osod mewn tŷ bach hardd wedi ei wneud o risgl derw, gyda dwy ffenestr fechan a drws. Byddai'r tŷ yn mesur tua deunaw modfedd wrth wyth o uchder, ac wedi ei addurno a rhubanau o bob lliw. Eid a'r tŷ, a'r dryw ynddo, o dŷ i dŷ wrth gasglu calennig dros gyfnod gwyliau'r Dolig a'r Flwyddyn newydd – byddai mynd ag ef i dŷ pâr ifanc oedd newydd briodi yn ffordd o ddymuno y byddent yn cael llawer o blant – adlewyrchiad, efallai, o arfer y dryw i godi nytheidiau mawr o gywion.



Llun: Amgueddfa Werin Cymru

Mae un o'r tai hyn (o Farloes, Sir Benfro) wedi goroesi ac mae i'w weld yn yr Amgueddfa Werin Genedlaethol yn Sain Ffagan (Gweler y nodyn ar ddiwedd yr erthygl).

Difyr, o ystyried statws brenhinol y dryw ymysg yr adar (er ei fod yn frenin amhoblogaidd braidd!) yw'r holl enwau mewn gwahanol ieithoedd sy'n cyfeirio at hynny.

Yn yr Eidal gelwir ef yn *re d'uccelli* (brenin yr adar); yn yr Almaen *zaunkönig* (brenin y llwyni) *mausekönig* (brenin y llygod) a *schneekönig* (brenin yr eira), ac yn yr Iseldiroedd yn *winterkoning* (brenin y gaeaf).



Cyfeirio ato yn ystod y gaeaf a wna llawer o'r enwau oherwydd mae'r dryw yn llawer amlycach i ni yn ystod y tymor hwn. Efallai fod yna lai o ddail iddo guddio y tu ôl iddynt, neu fod llai o adar mudol soniarus, deniadol i fynd a'n sylw ni – ta waeth beth yw'r rheswm, yn amlach na pheidio â'r gaeaf y cysylltir y dryw.

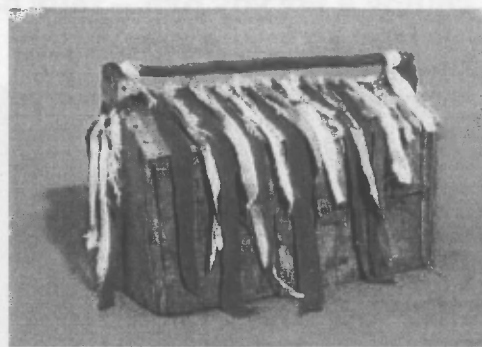
Ond mae'n werth i ni gofio nad yw'r gaeaf yn amser hawdd o bell ffordd iddo. Oherwydd os byddwn ni'n teimlo brathiad yr oerfel, wel, pa gymaint gwaeth yw i aderyn mor fach ac eiddil?! Gall gaeafau caled brofi'n andwyol i boblogaeth y dryw, a dyna un rheswm efallai dros ei arfer i fagu teuluoedd mawr - fel y gall y boblogaeth gynyddu'n gyflymach wedi cyfnodau caled.

Nid eu bod yn methu dygymod â'r oerfel bob tro chwaith - gwnânt ambell i beth i geisio cadw'n gynnes. Ymysg un o'r tactegau mwyaf llwyddiannus yw'r 'clwydo cymdeithasol' y ceir cynifer o gofnodion ohono. Yn wir, cafwyd cofnod o dros hanner cant o'r adar bychain wedi gwasgu i mewn i un hen flwch nythu yng ngaeaf oer 1962/63, mewn ymdrech lew i rannu gwres ac ymladd ias y nosweithiau rhewllyd oedd mor lluosog y gaeaf hwnnw.

Os byddwch yn rhoi bwyd allan ar y bwrdd adar ac yn y bwydwyd dros y gaeaf 'ma – beth am daflu rhyw ddyrnaid o friwsion at waelod y gwrych neu at droed y wal – bydd yna ryw frenin bach yn ddigon balch ohonynt dwi'n siwr!

[Daw'r nodiadau hyn a'r llun o'r 'tŷ dryw' o Amgueddfa Werin Cymru, Sain Ffagan – o wefan 'casglu'r tlysau' - www.gtj.org.uk. GOL]

Tŷ dryw a ddefnyddiwyd i 'hela'r dryw' ar Nos Ystywyll



Tŷ dryw a wnaed gan Richard Cobb, clochyd eglwys Marloes, Sir Benfro, ym 1869 yw hwn. Roedd hwn yn gopi o dŷ yr oedd wedi ei wneud chwe deg mlynedd yn gynt. Cyflwynwyd y tŷ dryw i'r Amgueddfa Werin Genedlaethol (Sain Ffagan) gan T. H. Thomas (Arlunydd Penygarn) ym 1898. Defnyddiwyd y tŷ dryw yn ystod dathliadau Noson Ystywyll mewn sawl rhan o Gymru. Byddai'n rhaid dal dryw a'i ladd, cyn gosod ei gorff yn y tŷ a addurnwyd gan rubanau. Yna, byddai'r tŷ yn cael ei gario o amgylch y pentref ar bedwar polyn, yn debyg i arch, gan bedwar dyn, pob un ohonynt yn esgus griddfan oherwydd y pwysau trwm yr oeddynt yn ei gario. Byddai'r dynion yn galw yn y tai lleol gan ganu penillion ar ffurf cwestiwn ac ateb, cyn derbyn gwahoddiad i dderbyn bwyd a diod yn y tŷ. Hyd 35 cm, uchder 23 cm.

Cyfeirnod Casglu'r Tlysau: GTJ31647

Fflamingos Hoyw?!

Addasiad o adroddiad yn y *Daily Express*, Chwefror 4ydd, 2006
gan Twm Elias

Roedd pawb yn meddwl ei bod yn beth od iawn pan ddechreuodd dau geiliog fflamingo, Carlos a Ffernandes, yng Nghanolfan yr Ymddiriedolaeth Gwlyptiroedd, Slimbridge, berfformio dawns gydmaru hefo'i gilydd. Fel arfer, rhywbeth sy'n digwydd rhwng ceiliog a iar ydy hyn – felly be ar y ddaear oedd yn mynd ymlaen?!

Picture: ANTHONY DEVLIN/SWNS



Yn ôl y son 'dydy ymddygiad 'hoyw' fel hyn ddim mor anghyffredin a hynny ym mysg anifeiliaid ac adar ond dyma'r tro cynta i staff Slimbridge ei weld mewn fflamingos. Felly, dyma gadw golwg ar y ddau, o hirbell (!) – roedd yn gyfle da i astudio'r ffenomenon a gweld be ddigwyddai. Y cwestiwn oedd: tybed am faint fyddai'r berthynas yn parhau cyn i'r nail neu'r llall gael eu hudo yn ôl i'r llwybr uniawn gan ryw iar go ddel ynde?

Ond, bum mlynedd yn ddiweddarach, mae'r ddau yn dal yn ffyddlon i'w gilydd. Ac yn fwy na hynny mae nhw wedi dilyn, neu osod y ffasiwn hydnoed, o bâr hoyw yn mabwysiadu plant. Wel, ddim cymaint mabwysiadu efallai ond

dwyn wyau oddiar eu ffrindiau heterorywiol!

Mae'r ddau geiliog hefo'u gilydd yn dipyn mwy na fedr unrhyw geiliog a iar eu taclo ar ben eu hunain. Felly maent yn llwyddo bob blwyddyn, ar ôl dipyn o sgarmes, i fachu wŷ oddiar un o'u cymdogion, gori arno (yn eu tro) a magu cyw. Ac, yn ôl yr adroddiadau, maent yn rieni da hefyd.

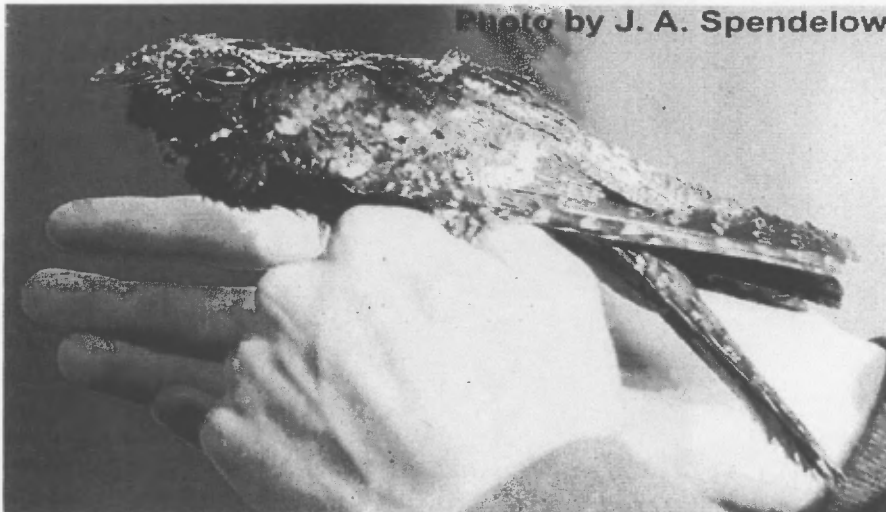
Maent yn cael eu derbyn yn iawn gan weddill yr haid, er, mae'n siwr, bod ambell iar yn methu d'allt pam na chaiff, yn ystod y tymor cydmaru, y sylw priodol gan yr un o'r ddau geiliog mawr *pinc* yma.

Y Wiparwîl

Twm Elias

Yn y rhifyn d'wytha o *Llygad Barcud*, (rhif 8), codwyd y cwestiwn o sut y daeth y gân boblogaidd, 'Moliannwn', a anfarwolwyd gan Bob Roberts Tai'r Felin, drosodd o'r America i Gymru. Ynndi, wrth gwrs, ceir y llinellau:

**'A chawn glywed wiparwîl
A llyffantod wrth y fil
O'r goedwig yn mwmian chwibanu'**



Benjamin Thomas o Fethesda ac a ymfudodd i America, yw awdur y geiriau ac ef a'u rhoddodd ar hen alaw Americanaidd. Philys Kinney adnabyddodd darddiad y fersiwn Gymraeg o'r alaw pan y'i clywodd gynta yn 1949.

Ond mae'r fersiwn Gymraeg yn dipyn gwahanol i'r gwreiddiol. Alaw leddf ac araf iawn yw'r un Americanaidd â'r geiriau yn drist ofnadwy – yn son am farwolaeth a chladdu teulu cyfan.

Da iawn Benjamin Thomas felly am gyfansoddi geiriau mor hwyliog a hyderus i adlewyrchu mwynhad a gobeithion yr ymsefydlwyr Cymreig yn y 'Byd Newydd'. Y 'goedwig' y cyfeirir ati, siawns, yw'r hyn yr oedd yr ymsefydlwyr yn glirio i sefydlu eu ffermydd, a'r wiparwîl yn un o'r adar brodorol – y 'whip-poor-will' (*Caprimulgus vociferus*) a enwyd am ei gân. Da iawn fo, hefyd, am greu fersiwn llawer mwy bywiog a chyffrous

o'r alaw wreiddiol, fel ei bod yn cydfynd mor berffaith hefo'r geiriau.

AWDURDOD PARC CENEDLAETHOL ERYRI



Plas Tan y Bwlch
Canolfan Astudio Parc Cenedlaethol Eryri

Pob llwyddiant i

Gymdeithas Ted Breeze Jones
ac i
LLYGAD BARCUD

Hoiwch am raglan o'r cyrsiau byd natur yr ydym yn eu cynnig, neu am ein darpariaeth i grwpiau / cymdeithasau ymweld gyda'r nos am bryd bwyd a thro rownd y gerddi

Am ragor o wybodaeth a rhaglen lawr ffoniwch:
01766 772600

Cymdeithas Ted Breeze Jones

– er budd adar a byd natur



yn cyflwyno:

Noson Mins Peis yng nghwmni Iolo Williams



yn: Y Stablau, Plas Tan y Bwlch, Maentwrog
am 7.30pm, Nos Iau, Rhagfyr 14eg, 2006

Dewch am noson hwyliog yng nghwmni ein naturiaethwr enwocaf.
Mynediad am ddim (ond £1 am banded a mins pei!)

Gweithgareddau Gwanwyn 2007

Dydd Sadwrn, Ionawr 20fed – Taith i Gemlyn, Ynys Môn
Arweinydd: Rhys Jones. Cyfarfod:

Nos Fawrth, Chwefror 20fed – ‘Oes yr arth a’r Eos’
Ail ran darlith ar adar yn hanes Cymru gan Duncan Brown
Plas Tan y Bwlch, Maentwrog, 7.30 y.h.

Dydd Sadwrn, Mawrth 3ydd – Taith i Warchodfa’r RSPB, Ynys Hir
Arweinydd: Twm Elias. Cyfarfod: yn y Maes Parcio, 10.30 y.b.

Nos Wener Mawrth 23ain – Dydd Sul Mawrth 25ain – *Penwythnos
adarydda Cymd. Ted Breeze Jones/Cymd. Edward Llwyd*
Plas Tan y Bwlch, Maentwrog. Ffoniwch (01766 772600) am fwy o fanylion.

Nos Fawrth, Ebrill 17eg – Darlith ar adar a chynlluniau amaeth
amgylcheddol yng Nghymru gan Rhodri Dafydd
Plas Tan y Bwlch, Maentwrog, 7.30 y.h.