

CYLCHLYTHYR

CYMDEITHAS TED BREEZE JONES

RHIF 18 – NADOLIG 2009



<http://www.cymdeithastedbreezejones.org.uk/>

LLYGAD BARCUD

CYMDEITHAS
TED BREEZE JONES

Canolfan Cysylltwch Ymchwilwch Lluniau Llygad Barcud Hanes

Yn dilyn darlith flynyddol gan Iolo Williams (Llywydd Cymdeithas Ted Breeze Jones) fe gyflwynodd Tyrm Elias lyfr o gasgliad Ted iddo.

Gweithgareddau'r Tymor:

Sedwm, Hydref 24:
Cynhadledd Flynyddol a Chyfarfod Blynyddol. Plas Tan y Bwlch. 10:30

Nos Fercher, Tachwedd 4:
Noson Gymdeithasol. Plas Tan y Bwlch. 10:30

Y GYMDEITHAS AR Y WE!

HEFYD YN Y RHIFYN HWN –

- ADAR COSTA RICA
- Y RHINOGYDD
- TEITHIAU'R GYMDEITHAS

A LLAWER, LLAWER MWY!

ER BUDD ADAR A BYD NATUR

Golygyddol

Ar hyn o bryd does dim dianc rhag yr amgylchedd! Mae o'n cwmpas o hyd wrth gwrs, ond yn ddiweddar bu yn y papurau, ar y newyddion, ar deledu a radio hefyd – a hynny oherwydd bod y gynhadledd ar gynhesu byd eang a newid yn yr hinsawdd gynhaliwyd yn ddiweddar yng Nghopenhagen (os nad oeddech wedi clywed!) wedi tynnu sylw'r byd at yr hyn sy'n digwydd i'r hinsawdd a'r problemau y gall hyn eu hachosi i bob un ohonom dros y blynyddoedd i ddod. O doddi'r rhew yn y pegynau a'r rhewlifoedd a'r bygythiad o godiad yn lefel y môr, i effeithiau trychinebus hafau sychach, stormydd enbyd a mwy o lifogydd, a newidiadau yn llifoedd y môr a'r effeithiau gaiff hynny ar bysgod, adar a chreaduriaid eraill – mae'r oblygiadau yn ddi-ddiwedd ac yn ddigon i godi arswyd.

I amgylcheddwyr, da o beth yw'r holl drafod – er gwaetha anallu'r gwleidyddion i gytuno! Ond yn raddol bach mae'r cyhoedd yn dod yn ymwybodol o'r bygythiadau y mae byd natur yn eu gwynebu oherwydd, yn anad dim, gweithgareddau dyn sydd yn andwyo'r blaned ac yn taflu systemau naturiol oddi ar eu hechel. Mae'n anghredadwy bron fod rhai yn dal i amau a dadlau yn erbyn hynny er gwaetha'r holl dystiolaeth. Ond diolch byth, barn y rhelyw erbyn hyn yw bod yr amser wedi dod i ni newid ein ffyrdd er mwyn ein planed fregus, ei bywyd gwyllt – a ninnau. Yn y pen draw yr ydym oll yn gyfrifol ac yn gyd-ddibynnol.

Felly, er gwaetha methiant cynhadledd Copenhagen rhaid dyfalbarhau a gobeithio y gall y gwleidyddion gytuno ynglyn â'r materion economaidd sydd wedi llesteirio pethau y tro hwn. 'Gwnewch y pethau bychain' ebe Dewi Sant unwaith, a thrwy hynny y gallwn ni oll wneud ein rhan fechan. Cofiwch, mae hydnoed Twyni Harlech wedi eu gwneud o ronynnau bychain di-ri o dywod. Tybed pa bryd y sylweddolith y gwleidyddion ei bod yn well i **NI** roi'r brêc ar ddifrodi'r amgylchedd, oherwydd, fel arall, yr **amgylchedd** fydd yn rhoi y brêc arnom ni!

Digwyddiad pwysig arall y Rhagfyr hwn yw lansiad gwefan newydd Cymdeithas Ted Breeze Jones! Rhaid diolch i Gareth Jones, Pwllheli am ei holl frwdfrydedd a'i waith caled yn sefydlu'r wefan. Ar hyn o bryd ysgerbwd yn unig a geir yma, yn cyhoeddi teithiau a digwyddiadau, ac yn cynnwys rhai lluniau o deithiau diweddar a'r adar a welwyd arnynt. Fodd bynnag, gyda hyn gobeithiwn ychwanegu mwy o gnawd at yr asgwrn, yn cynnwys copïau o ôl-rifynnau *Llygad Barcud* y bydd modd i chi eu darllen ar-lein a Seiat Natur i ateb eich ymholiadau. Mae erthygl yn rhestru posibiliadau'r wefan yn y rhifyn hwn – ond ewch draw i

<http://www.cymdeithastedbreezejones.org.uk/>

Yno cewch weld y safle drosoch eich hunain a chofiwch anfon unrhyw awgrymiadau i ni am yr hyn yr hoffech ei weld arni.

***** DALIER SYLW! YDYCH CHI WEDI AILYMAELODI ELENI?! *****

Cofiwch fod blwyddyn aelodaeth Cymdeithas Ted Breeze Jones yn dechrau ym Mis Tachwedd! Os ydych mor anghofus â mi ac yn ei chael hi'n anodd cofio pryd sydd eisiau talu pam nad ewch ati i lenwi archeb banc sefydlog a fydd yn sicrhau y bydd eich tâl aelodaeth yn cael ei dalu ar amser? Os oes smotyn coch ar yr amlen y postiwyd y rhifyn hwn atoch – mae angen ichi adnewyddu eich aelodaeth.

LLYGAD BARCUD - Cylchlythyr Cymdeithas Ted Breeze Jones



Rhif 18 – Nadolig 2009

Golygyddion –

Rhodri Dafydd (CCGC) a Twm Elias (PTYB)

Cyfranwyr –

Ieuan Bryn, Gareth Jones, Twm Elias, Rhodri Dafydd

Pob llun – hawfraitr yr awdur oni nodir yn wahanol.

CYMDEITHAS TED BREEZE JONES

Llywydd –

Iolo Williams

Llywydd Anrhydeddus –

Anwen Breeze Jones, Tan y Deri, Bryn Eithin, Llandecwyn, Gwynedd LL47 6YF, (01766) 770 833

Cadeirydd y Gymdeithas a Golygydd Ymgynghorol *Llygad Barcud*–

Twm Elias, Plas Tan y Bwlch, Maentwrog, Gwynedd LL41 3YU, (01766) 772 610

Trysorydd –

Brian Paul, Ty Fry, Penrhyndeudraeth, Gwynedd LL48 6RT, (01766) 770 500

Ysgrifennydd a Golygydd *Llygad Barcud*–

Rhodri Dafydd, 2 Ty'n Ddôl, Llanuwchllyn, Y Bala, Gwynedd LL23 7TN, (01678) 540 545

Am fwy o wybodaeth a ffurflen ymaelodi â'r Gymdeithas cysylltwch â Brian Paul.

Croesawir llythyrau, cwestiynau, newyddion ac ati ar gyfer y rhifyn nesaf.
Anfoner unrhyw ddeunydd at yr Ysgrifennydd cyn diwedd Chwefror 2010 os gwelwch yn dda

Manteision ymaelodi â Chymdeithas Ted Breeze Jones.

Bob blwyddyn bydd aelodau'r Gymdeithas yn derbyn tri rhifyn o'r cylchlythyr *Llygad Barcud*. Cyn hir, byddwch fel aelodau yn derbyn cerdyn aelodaeth fydd yn eich galluogi i fynychu sgysiau a theithiau'r gymdeithas yn ddi-dâl. Ond un o fanteision mawr aelodaeth o'r Gymdeithas yw y bydd y cerdyn hwn yn caniatáu i chi gael gostyngiadau sylweddol o'r siopau isod –

- **Cotswold Outdoor**, Betws y Coed – 15%
 - **Siopau Crib Goch**, Caernarfon a Llanberis – 10%
- **Gelert**, Port – 15% ar nwyddau Gelert, 10% ar nwyddau eraill
- **Siop Iyfrau Browsers**, Port – 10%
- **Fifth Element**, Port – 10%
- **Bear Print**, Port – 10%
- **Nigel Hughes**, Port – 10% (ar wahan i gamerau digidol – prisiau cystadleuol eisoes!)
- **Arwyn Edwards**, Penrhyndeudraeth – 10% ar wydrau a nwyddau eraill

Taith Porthmadog Dydd Sadwrn, Rhagfyr 12fed, 2009

Arweinydd: Twm Elias

Mae hi wedi dwad yn dipyn o draddodiad bellach inni gynnal taith ym Mhorthmadog ddechrau Rhagfyr – sy'n gyfleus iawn i rai sy' a'u bryd ar y siopau wedyn (heb enwi neb), neu fynd am hufen iâr i gaffi Cadwaladr!



Rhai o'r criw ar y Cob

Llun – Gareth Jones

Ond mae Port yn le gwych am adar beth bynnag. Y tro hwn roedd criw da, ryw 17 ohonom i gyd, wedi troi allan. Cychwyn ger Recordiau'r Cob a throï am y Cob Crwn. Fel yr oeddem yn dwad at y giatiau llanw dyma fflach las yn gwibio drostyn nhw o'r dde i'r chwith. 'Glas y dorlan!' gwaeddodd Sian Jones, Llandwrog. Mi welodd rhyw ddyrnaid o'r rhai oedd ar y blaen o. 'Lle mae o?' meddai Ieuan Bryn o'r cefn. Roedd o wedi bod yma yn gynharach am awr gyfan yn chwilio'n aflwyddiannus am y rhyfeddod bach glas hwn.

Roedd hi'n ddiwrnod bendigedig; yn heulog a braf a'r lliwiau'n anhygoel ar ôl glaw di-baid bron am y mis a mwy blaenorol. Mi fuom yn aros am sbel i jyst rhyfeddu at yr olygfa a rhoi'r gwydrau ar yr adar oedd bellach, y rhan fwya ohonyn nhw, yn clwdo neu'n trwsio'u plu. Roedd yn ddistyll erbyn hyn â'r adar eisoes wedi hel llond eu boliau ar y trai.

Ar ochr y Glaslyn roedd heidiau o chwiwellod yn gorffwyso ar y glaswellt; chwiaid gwylltion a chorhwyaid rownd yr ymylon; ryw hanner dwsin o wyddau gwylltion; y gwylanod arferol; criw go lew o ylfinirod; coesgochiaid; piod môr ac ambell

gornchwiglen; creyr glas yn aros yn amyneddgar a rhyw dair neu bedair gwyach bach yn nofio a phlymio yn yr afon.

Oddimewn i'r Cob Crwn roedd mwy o wyachod bach; chwaden gopog a dwy chwaden frongoch yn y dwr ac amryw o wahanol fathau o rydyddion: piod môr; coesgochiaid; criw bach o bibyddion y mawn yn brysur fel arfer a grwpiau bychain o rostogion (yn gwneud cyfanswm o 8 – 10 rhostog). Roedd y rhain ar eu hungoes â'u pennau'n eu plu, felly anodd d'eud os mai'r gynffonfraith neu'r gynffonddu oedden nhw. A doeddem ninnau ddim am eu 'styrbio nhw a'u cael nhw i hedfan i gael golwg ar eu cynffonnau nhw chwaith – chwarae teg iddyn nhw.

Rownd a ni ac Emyr yn tynnu lluniau ribi-di-res efo'i lens fawr – mi oedd y golau mor fendigedig ar gyfer hynny yndoedd? Clywed un yn d'eud wrth y llall: 'mi gostia'r lens 'na gymaint a car iti, heb son am y camera.'

Cyrraedd y llifddorau yn y pendraw. 'Dacw fol!' – y glas y dorlan eto, yn gwibio o ymyl y bont i fyny'r 'cyt'. Rhai oedd wedi methu

ei weld yn gynharach yn cael cip arno y tro yma – heblaw am leuan, druan.

Ar y tir agored, hefo'r maes parcio tu cefn inni dyma aros i gael golwg ar y chwiwellod oedd yn clwydo ar y llaid o'n blaenau. Sylwi bod un ceiliog yn arbennig hefo dau glwt mawr gwyrdd symudliw, un ar bob boch, oedd yn wahanol i'r gweddill efo'u pennau browngoch. Roedd o'n beth hardd iawn pan oedd yr haul yn sgleinio arno fo. Sylwi bod rhyw gyffyrddiad bach o wyrddni ym mhennau nifer fechan o'r ceiliogod eraill hefyd, ond ddim chwarter cymaint a'r ceiliog dan sylw. Betia'i chi, petae hwn yn ymchwilio i'w achau y bydda fo'n canfod bod 'na Americanwr yn ei bedigri o yn rhywle. Weithiau fe ddaw chwiwell America drosodd hefo stormydd yr Hydref. Yn aml bydd yn ymuno ac, os yn lwcus, yn magu hefo un o'n chwiwellod ni yn y gwanwyn.



Chwiwellod Llan – Emyr Evans

Wedi gwneud y rownd a chyrraedd yn ôl at ein man cychwyn, dyma ei throedio hi ar hyd y Cob am Boston Lodge. Gweld bili dowcar, creyr gwyn, elyrch dof a chwiaid yr eithin wrth gerdded, ac mi ddaeth rhyw 8 – 10 o wyddau gwylltion o rywle i ymuno efo'r criw bach welsom ni gynneu wrth y giatiau llanw.

Wedi cyrraedd bron i bendraw'r Cob gweld bod heidiau go fawr o chwiaid i fyny'r Glaslyn ac yn eu mysg griw o ryw ddwsin o chwiaid llydanbig yn bwydo'n brysur yn y dwr bas. Roedd haid dda, tua 60 – 70, o'r rhain yn Harbwr Pwllheli flynyddoedd yn ôl ond fe ddifethwyd y lle iddynt pan adeiladwyd y marina yno. Bellach maent yn heidiau bach gwasgaredig drwy'r ardal.

Bwncath yn galw ac yna'n codi o'r coed ar ben y clogwyn y tu cefn i Boston Lodge – arwydd ei bod yn amser cinio. Croesi'r lein bach a mynd lawr i eistedd ar y cerrig mawrion yng nghesail y Cob. Wel am le cysgodol a chynnes braf yn llygad yr haul. Pan fydd y llanw ar ei uchaf dyma'r lle i ddwad i weld yr adar bach sy'n bwydo allan ar y morfa – corhedyddion y waun, y graig ac, os ydych yn lwcus – corhedydd y dwr hefyd. Mi welsom rhyw un neu ddau o gorhedyddion y waun heddiw.

Yn ein holau ar hyd y llwybr beics ar ochr fewnol y Cob a chael golwg dda iawn ar lwyd y gwrych, neu Siani lwyd, dof dros ben.



Llwyd y gwrych Llan – Emyr Evans

Draw wedyn i Borth y Gest a mynd i sefyll ar ben y clogwyn sy'n edrch dros y traeth a'r aber. Dim llawer o adar i'w gweld yn agos ond nifer dda iawn yn y pellter i gyfeiriad Ynys. Sylwi ar ddau hogyn tua 10 oed yn chwarae odditanom – un at ei fogail yn un o'r pyllau a'i ddillad a'i 'sgidia fo'n wlyb doman pan ddaeth o o'r dwr. Hwyl ynde?

Ar y ffordd yn ôl at y ceir, fel yr oeddem yn cyrraedd at y tai, be oedd yn y sianel islaw, ryw 25 llath i ffwrdd ond trochydd mawr. Fe arhosodd yno inni am sbel go dda, yn deifio, dal cranc a'i lyncu – roedd lwmp go fawr i'w weld yn mynd lawr ar hyd ei gorn gwddw. A phatrwm rhesog i'w weld yn amlwg iawn ar ei gefn yn yr haul. Roedd yn dderyn newydd i rai ac yn un o'r golygfeydd gorau erioed i eraill.

Gwych o ddiwrnod, a'i gorffen hi yn iawn yng nghaffi Cadwaladr.

Safleoedd a gwarchodfeydd, 1

Y Rhinogydd

Rhodri Dafydd

Dyma'r gyntaf mewn cyfres newydd o erthyglau fydd yn cymryd cipolwg ar safleoedd, gwarchodfeydd neu ardaloedd arbennig o safbwynt eu bywyd gwylt, a'u hadar yn arbennig. Yn y gyntaf Rhodri Dafydd, ysgrifennydd y Gymdeithas, fydd yn edrych ar gadwyn o fynyddoedd sydd yn agos iawn i'w galon.



Rhinog Fawr (chwith) a Rhinog Fach o Gwm Nantcol

A minnau wedi fy magu yn Arduwly, pan fyddaf yn meddwl am ucheldiroedd Cymru, yr ardal gyntaf a ddaw i'm pen yw ardal y Rhinogydd. Anghofiwch am gopaon prysur Eryri; bryniau llyfn Pumlumon; ucheldiroedd maith a llwm yr Elenydd ac ardaloedd cyffelyb – mae'r Rhinogydd yn ucheldir garw o'r iawn ryw, nad oes ei gyffelyb hyd nes y cyrhaeddwch yr Alban!

Mor bwysig o safbwynt byd natur yw'r Rhinogydd nes eu bod wedi eu dynodi yn Safle o Ddiddordeb Gwyddonol Arbennig, yn Ardal Cadwraeth Arbennig, yn Warchodfa Natur Genedlaethol ac yn Warchodfa Biogeneteg – yn bennaf oherwydd y rhostir a'r mawndir ucheldirol a geir yma – ac wrth gwrs yr holl fioamrywiaeth sy'n benodol i'r cynefinoedd hyn.

Nid oes yma lwybrau hawdd i'w dilyn – i'r gwrthwyneb yn aml am fod cymaint o fariannau llethrog, sydd yn dalpiau onglog mawr sgwaraidd o graig yn gorwedd yn bentyrrau bler a di-siâp wrth droed y clogwyni bylchog o le y bu iddynt syrthio. Gallwn weld yr agennau sgwâr uwchben o le y daethant, wedi eu hesgor o'r fam-graig gan filoedd o flynyddoedd o rewi a dadmer. Gall cam gwag yma olygu torri coes a thaith i'r ysbyty – os byddwch yn ddigon lwcus i gael eich achub hynny yw!

Rhwng yr agennau bychain a'r creigiau, y tyllau a'r pantiau, mae'n lle hawdd ymgolli yng nghymhlethod y tirlun, un ai'n fwiadol neu drwy fynd ar goll! Mae'r tir mor dorredig nes ei bod yn amhosib dilyn llinell syth y

cwmpawd. Peidiwch, da chi, felly mynd ar gyfyl y lle os oes niwl!

Dim ond ar y copaon uchaf y ceir tir hawdd i'w dramwyo (neu 'haws' o leiaf!) – rhostir alpaidd o fath, â wyneb esmwyth y graig Gambriaidd wedi ei gwisgo a'i ysgythru'n batrymau cris-croes gan bwysau'r rhewlifoedd gynt. Yma a thraw gwelir greigiau o dras gwanol – rhain yw y cerrig d'wad, neu 'erratics' a gludwyd yma o fannau eraill gan y rhew didostur pan oedd ar ei daith i'r môr, a'u gadael yn ddisymwth pan doddodd. Y cerrig hyn yn gorwedd yma yn fud ymhob tywydd, ymhob oes. Ie'n wir, dyma dirlun i gyffroi'r enaid ac i wneud i ddyn anghofio amser a diflannu i ryw oes ddi-derfyn.



Cerrig diarth a ollyngwyd gan y rhew

Ond, ambell dro ceir swm cyfarwydd a ddaw a ni'n ôl i'r presennol. Murmur rhyw ffrwd fechan sydd o'r golwg yn rhywle yn gefndir i'r cyfan. Uwchben, fy hen gyfaill y gigfran yn fy nghyfarch ac yn fy nilyn gydol y dydd fel gwarcheidwad nefol, neu yn meddwl amdannaf fel ei chinio nesaf, 'dwn i ddim. Beth bynnag ei chymhelliad mae hon yn un o fy hoff adar, ac mae gwyllo ei ehediad chwareus, yn rowlio a chrawcian bob yn ail, yn donig. Mor braf yw cael cwmni tra'n troedio ymysg y grug a'r creigiau!

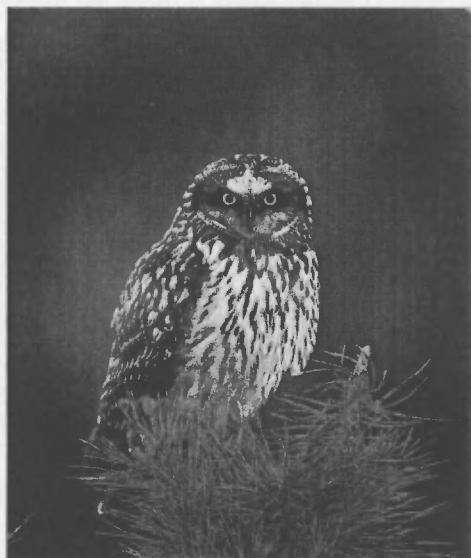
Ydy', fel finnau, mae'r gigfran i'w gweld yn hapus ei byd yma. Oblegid er yn dirlun gwyllt a garw i ddynion - fel sawl lle arall ar y ddaear, mae'n gartref i adar o bob math.

Yn llywodraethu o'r clogwyni mae'r hebog tramor, aderyn ysglyfaethus dihafal yn cadw golwg dros ei

diriogaeth cyn plymio'n sydyn ar ôl rhyw aderyn bychan anffodus!



Tra'n cerdded yma ynghanol gaeaf droeon deuais lygad yn llygad ag un arall o fy hoff adar - llygaid tanbaid melyn y dylluan glustiog yn syllu ac yn craffu arnaf o bentwr o rug ble oedd gynt yn swatio o gyrraedd dannedd y gwynt. Er i nifer o adarwyr geisio, anodd iawn yw canfod os yw'r aderyn hardd hwn yn nythu ymysg grug y Rhinogydd. Diau ei fod, er nas gwyddwn ymhle, ymhell o gyrraedd golwg dyn mae hynny'n saff!



Tylluan glustiog (Llun o owl-pictures.com)

Prin iawn dybiwn i yw'r bobl sy'n tarfu arnynt, oblegid rhaid mynd yn agos iawn atynt cyn iddynt godi o'u cuddfan – fel arall byddant yn ddigon parod i aros yn llonydd nes y bydd unrhyw

fyggythiad wedi mynd heibio. Fel rheol bydd yr adar hyn yn diflannu o'u hafod fynyddig ac yn cilio i'w hendref ar yr arfordir dros y gaeaf lle byddant yn hela dros dwyni tywod neu forfa heli. Wedi dweud hyn, gwelir nifer yn hela dros dir amddifad ynghanol stadau diwydiannol ar hyd arfordir gogledd Cymru yn ystod y gaeaf! Ond efallai fod agoswydd y Rhinogydd at forfeydd eang Harlech a Morfa Dyffryn yn galluogi iddynt aros yn eu cynefin gydol y flwyddyn – mi wn lle byddai'n well gen i dreulio'm hamser!

Wrth ymladd drwy'r grug a gwthio fy hun drwy wasgfa dynn rhwng dwy graig dyna swm cyfarwydd arall – yr hen ddryw bach yn canu y tro hwn. Aderyn magu mwyaf niferus ynnysoedd Prydain – a hwn hefyd â'r gallu i dreulio gydol ei oes ymysg y creigiau yng nghynefin y grug a'r crafol.

Ydynt, mae rhai adar yn ddigon bodlon i dreulio gydol y flwyddyn yn yr ucheldiroedd garw, ac i'w gweld yn ffynnu yma. Ond daw adar eraill yma i dreulio'r misoedd mwynaf, ac maent hwythau hefyd yn ychwanegu lliw a chyffro i'r tirlun. Daw ambell un hefyd â chân hudolus – ac ar nosweithiau o haf beth all lonni'r enaid fwy na chân hyfryd mwyalchen y mynydd.

Ar lethrau sy'n wynebu'r de ar hyd a lled y Rhionogydd (ond yn bennaf ble mae'r grug yn prinhau â glaswelltir a rhostir llus yn dominyddu), mae mwyalchen y mynydd yn dal ei thir. Y llynedd bu i wr o'r enw Dave Smith ailfonitro safleoedd ble cofnodwyd tiriogaethau'r aderyn hwn gan Peter Hope Jones yn y 1980au, a chanfod fod y rhan fwyaf ohonynt yn dal ar ddefnydd. Ar noson braf o haf nid anghyffredin yw clywed nifer ohonynt yn datgan eu hawliau tiriogaethaol yn yr un ardal. Adar y llethrau a'r clogwyni creigiog yw'r rhain, ac yn ein hysbysu fod yr haf wedi cyrraedd y mynyddoedd o'r diwedd.

Wrth esgyn yn uwch ac i'r copaon cewch gipolwg, os byddwch yn lwcus,

ar y rugiar goch wrth iddi ffrwydro o'r grug o'ch blaen a hedfan i ffwrdd tan glochdar. Ond yn amlach na pheidio dim ond pentwr o'u baw a welir – fel rhyw ddyrnaid o '*All bran*' golau sydd wedi chwyddo ac yn llawn llaeth ar ôl bod yn y fowlen yn rhy hir! Dyma weddillion y grug garw y bu'n ei fwyta. Ond yn achlysurol bydd gweddillion coluddol eraill i'w gweld hefyd sef cynnyrch ail-dreuliad sydd yn fwy sgleiniog ac nid yn anhebyg i ddarnau o siocled. (Fodd bynnag, nid oes angen dweud nad wyf yn argymhell bwyta'r un o'r ddau!) Hen fwyd go ddiflas yw'r grug, a bydd system dreulio'r rugiar yn gweithio'n galed i dynnu pob gronyn o faeth allan ohono.



Dau fath o faw grugiar

Er mor werthchweil yw cyrraedd yr uchelfannau a chael gwerthfawrogi'r mynydd-dir o'r copaon, lle go arw yw'r topiau y rhan fwyaf o'r flwyddyn. Felly ar ôl mwynhau'r golygfeydd gogoneddus – mynd yn ôl i lawr sydd raid! Awn tua'r gorllwain – ac i lawr i gyfeiriad y môr.

Wrth odre gorllewinol y Rhinogydd ceir cymoedd godidog – Cwm Bychan gyda'i goedydd derw hynafol yn ymestyn hyd lethrau isaf y mynyddoedd a Chwm Nantcol gyda'i wlyptiroedd llaith a'r afon Nantcol yn dolennu'n araf drwyddo ar ei thaith fer i'r môr. Rwyf wedi bod yn ddigon ffodus i arolygu sgwâr fel rhan o arolwg adar magu'r BTO ers rhai blynyddoedd yn y berl gudd o gwm hwn, a phob gwanwyn byddaf yn edrych ymlaen at godi'n fore a cherdded llwybrau o bobtu i'r afon, gan

weld amrywiaeth eang o adar o'r troellwr bach a bras y cyrs i greyr glas, barcutiaid ac, am y tro cyntaf y llynedd, walch glas.

Yn wir, dros y blynyddoedd rwyf wedi cael ambell i sioc yn y sgwaryn bach hynod hwn drwy ddod ar draws pethau na fyddwn yn disgwyl eu gweld – un bore tylluan frech yn hedfan allan o hen feudy, dro arall fras melyn yn canu'n braf oddiar weiren teliffôn y cwm. Ond mae'n debyg mai'r adar y byddaf yn eu cysylltu'n bennaf a'r gwaelodion yma yw'r llinosiaid, sydd wrth eu bodd yn y corsydd agored a choed bedw.

O ddilyn y ffordd a chymryd y gangen sy'n fforchio'n ôl tua'r gogledd dyma ganfod ein hunain yng Nghwm Bychan – cwm godidog arall ac yn wir does unlle gwell i weld y gwybedog brith a'r tingoch nag yn y coedydd bendigedig hyn – cânt lonydd i fagu yma yn y coedydd tawel.

Down i ben y ffordd wedi ymlwybro heibio'r llyn – a charreg y saeth yn sefyll yn orthrymol trosto - ac i fyny am Fwlch Tyddiad (neu'r *'Roman steps'* i'r myrdd ymwelwyr ddaw yma i'w troedio) – yma bydd y mynyddoedd yn ei hamgylchynu yn llwyr eto ac yn ein harwain i fwllch cul a bygythiol â'r creigiau a'r clogwyni fel waliau o bobtu inni. Yma bydd ambell i bar o lygaid yn edrych i lawr yn wyladwrus arnoch o'r creigiau uwchben – ond na, nid lladron pen ffordd diolch byth! Yn hytrach geifr gwylltion y Rhinogydd – y rhain yn ffynnu erbyn hyn ac yn achosi pob math o broblemau i ffermwyr yr ucheldir drwy ddringo a chwalu waliau cerrig sych enwog yr ardal!

O gerdded ymlaen, deun ymhen amser i ben y bwllch a bydd yr olygfa yn agor o'n blaenau unwaith eto. Ac o gamu dros y grib cawn weld Trawsfynydd odditanom ar ymyl ehangder y Crawcwellt. A thu draw, y Migneint a'r Arenig a thu ôl i'r rheini Aran Benlyn ac Aran Fawddwy yn y pellter tua'r de.

Nepell o'r fan yma y cofiaf weld y cudull bach yn hela am y tro cyntaf. O nunlle daeth corhedydd y waun heibio ar wib - a'r gwalch ar ei gynffon, yn newid cyfeiriad, igam-ogam, i fyny ac i lawr ar ôl yr aderyn bach gan blymio ac esgyn – hyd nes i'r ddau ohonynt ddiflannu dros y grib o'r golwg! Wn i ddim beth fu tranc y creadur bach, nac os y bu i'r gwalch lwggu y noson honno - ond mi wn nad anghofiaf byth weld yr helfa gyffrous!

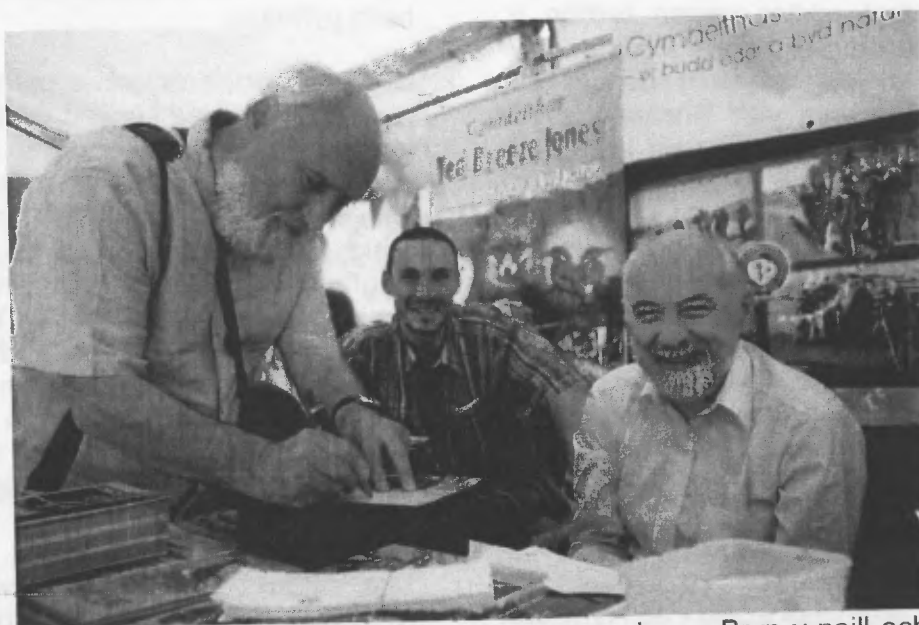
Dro arall deuais ar draws peth hynod iawn tra'n cerdded i lawr o Graig Wion tua Chwm Bychan. Ger clamp o graig gwelais bentwr o blu – wrth graffu ymhellach roedd mwy o blu ar ben y graig, ac, ie, olion pig! Wel, dyma olygfa waedlyd. Beth oedd yma ond 'craig blu' i'r cudull bach. Yn aml byddant yn defnyddio postiau ffens ar rostiroedd i orffwys arnynt tra'n pluo a darnio'u hysglyfaeth – yma yn y Rhinogydd, yn absenoldeb unrhyw bostyn beth well na chraig unig ynghanol y rhostir?

Mae rhan ddeheuol cadwyn y Rhinogydd yn llai garw o bell ffordd, ac yma, ar lethrau'r Diffwys a hydnoed y Llethr ei hun ceir cynefin sydd, os unrhywbeth, yn dlotach o safbwynt amrywiaeth ei adar. Ceir yma fyrdd o gorhedyddion wrth gwrs, ac yn yr haf bydd y lle yn berwi o dinwen y garn. A chan fod cymaint o adar bychain o gwmpas, wel ni fydd yr adar ysglyfaethus ymhell. Cofiaf yn glir gerdded uwchben Llyn Irddyn ar brynhawn o haf a gweld boda tinwen yn hedfan heibio – gwelir y rhain yn fwy rheolaidd ar y rhostiroedd ond roedd hwn yn amlwg am weld sut lwc a ga'i yn hela'r tir glaswelltog a llawn llus a geid yn nyffryn yr afon Ysgethin.

Yn amlwg, dim ond cyffwrdd â chyfoeth yr ardal amrywiol hon yr wyf wedi ei wneud yma mewn erthygl mor fer – ceir ystod eang o gynefinoedd yn y Rhinogydd a golygfeydd godidog, a bywyd gwyllt yn ffynnu yma. Pam nad ewch i ddarganfod mwy am y lle eich hunain?!

Eisteddfod Genedlaethol Cymru Meirion a'r Cyffiniau – y Bala 2009

Cafwyd cryn dipyn o hwyl ar stondin y Gymdeithas yn ystod yr Eisteddfod yn y Bala eleni. Rhan o babell Mantell Gwynedd oedd gennym, a bu'r stondin yn brysur gydol yr wythnos. Dyma ychydig luniau i'n hatgoffa o'r wythnos honno ym mis Awst – sy'n teimlo'n bell yn ôl erbyn hyn!



Rhodri yn y canol, efo'r efeilliaid Norman Williams ac Ieuan Bryn y naill ochr iddo. (Rydym ym meddwl mai Norman yw'r un sy'n ymaelodi!)

Llun: Emyr Evans

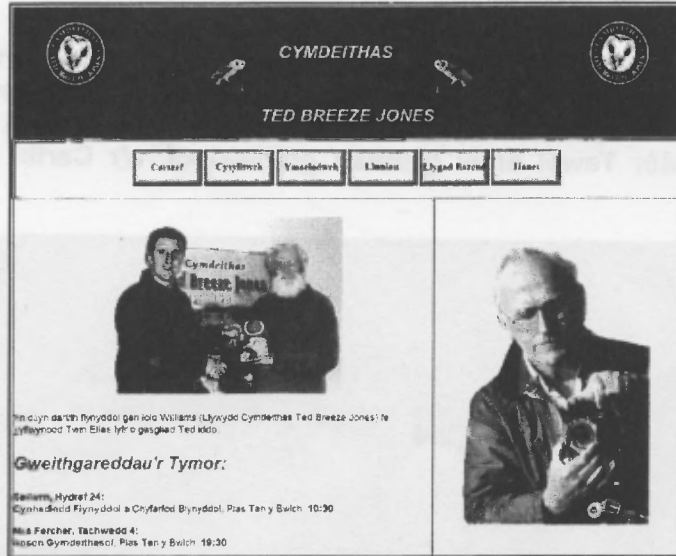


Twm a Ieuan yn gwarchod y sgrîn ddrudfawr! Bu i'r Gymdeithas rannu bwrdd ar y stondin gydag Ymddiriedolaeth Bywyd Gwyllt Sir Drefaldwyn, a bu cryn ddiddordeb yn y lluniau o'r gweilch ar y Ddyfi yr oeddem yn eu dangos ar y teledu.

Llun: Emyr Evans

Gareth Jones

Yn ein Cyfarfod Blynyddol diwethaf, penderfynwyd y byddai yn fuddiol i'r Gymdeithas gael ei gwefan ei hun; o ganlyniad, sefydlwyd presenoldeb ar y we.



Dim ond ers dechrau Rhagfyr, 2009 y mae y wefan yn ei lle ac edrychwn ymlaen yn arw i'w gweld yn datblygu. Mae dipyn ynddi eisoes a gobeithir y bydd yn tyfu fel caseg eira yn sydyn iawn.

Gall gwefan fel hon i'r aelodau fod yn werthfawr ac yn ddefnyddiol iawn, e.e.:

1) rhestru gweithgareddau – cewch eich atgoffa o beth sydd ymlaen yn ystod y tymor ac, yn ychwanegol, bydd cyswllt â gwefan MultiMap yn dangos i chi yn union ble y byddwn yn cyfarfod ar gyfer teithiau maes. Os bydd unrhyw broblemau yn codi sy'n golygu bod yn rhaid newid y trefniadau, gellir gwneud hynny ar unwaith ar y we - hyd yn oed os cyfyd trafferthion ar y bore (e.e. tywydd mawr).

2) lluniau o'r teithiau – gellir ymateb a chyfoethogi ein profiadau o'r teithiau ayyb drwy roi lluniau o'r hyn welwyd ar y wefan o fewn ychydig oriau. Felly ewch ati, y ffotograffwyr yn ein plith, i gyfrannu lluniau i'w cynnwys fel atodiad i bob taith - bydd yn gofnod gwerthfawr a thros amser fe ddylai ddatblygu i fod yn adnodd defnyddiol.

3) Bwriedir rhoi ôl-rifynnau o Llygad Barcud ar y wefan a gobeithir ei gwneud yn bosibl i chwilio drwyddynt ar-lein. (Nid yw yn

ffurfiad i'r copi ar-lein gymryd lle y copi drwy'r post fodd bynnag.)

4) Lluniau Ted – byddai'n braf gallu cynnwys lluniau o gasgliad Ted Breeze Jones ar y wefan a byddwn yn edrych at ddatblygu cartref teilwng iddynt.

5) Seiat byd natur - tybed a fyddai tudalen ar ffurf y rhaglen radio 'Seiat Byd Natur' yr oedd Ted yn gymaint rhan ohoni yn cydio? Gallech e-bostio cwestiwn a byddem yn cael rhywun i roi ateb.

6) Materion gweinyddol – bydd manylion ar gyfer ymaelodi i'w gweld ar y wefan a dylai hyn hwyluso pethau i rai sydd yn dymuno ymuno ac ail-ymaelodi â'r Gymdeithas.

I orffen, rhaid pwysleisio mai ymateb i ddymuniadau'r aelodau fydd y wefan. Os oes gennych syniadau am beth i'w gynnwys neu gysylltiadau y dylid eu creu i wefannau eraill rhwch wybod inni. Mae cysylltiadau eisoes â www.llennatur.com a www.cymdeithasedwardllwyd.org.uk.

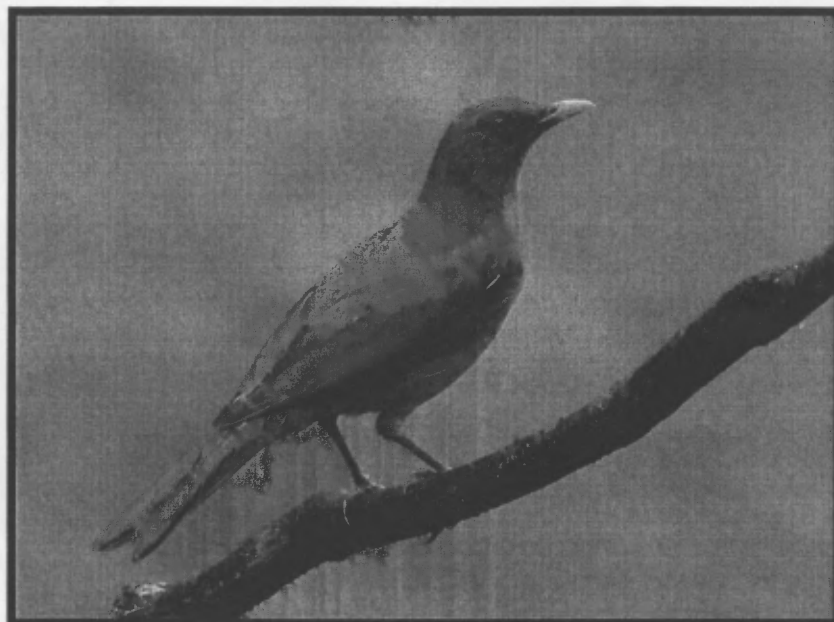
[Hoffem fel pwyllgor ddiolch yn fawr i Gareth am ei holl waith caled yn sefydlu'r wefan ac edrychwn ymlaen i'w gweld yn tyfu'n gyflym – Gol.]

Nefoedd yr Adar!

Ieuan Bryn

1 Mawrth 2009

Dydd Gwyl Dewi yn Costa Rica. Gwlad hirgul, werdd rhwng Nicaragiwa, i'r gogledd, a Phanamá, i'r de. Gwlad sefydlog, yn wleidyddol ac yn economaidd (does ganddi hi ddim byddin na lluoedd arfog), a gwlad ddiddorol iawn o ran ei daearyddiaeth. Y Môr Tawel ar ei glannau gorllewinol, a'r Caribî ar ei glannau dwyreiniol.



Brych llwydfelyn - aderyn cenedlaethol Costa Rica.

Llun – Chris Chafer

Mynd i olwg llosgfynydd Volcán Poás ar gyrion y brifddinas, San José. Yn 1953 y bu'r echeddiad mawr diwethaf, ac mi greodd hwnnw grater $\frac{3}{4}$ milltir o led a 1,000 o droedfeddi o ddyfnder.

Am heddiw, mae'r bwystfil yn dawel, a'r wlad o gwmpas yn wanwyn o wyrdd. Mae yna goedwig gymylau ar y llechweddau uchaf a rhesi ar resi o lwyni coffi'n is i lawr, ac mae'r dyffryn eang oddi tanom yn disgleirio.

Nid felly'r oedd hi ddeufis yn ôl, oherwydd ar yr 8fed o Ionawr, cafwyd daeargryn yn mesur 6.1 ar raddfa Richter, a bu'r difrod yn fawr mewn ardal gymharol fechan. Chwalwyd tai,

gwastatwyd adeiladau'r ffermydd bach, cwmpodd pontydd a rhwygwyd y ffyrdd. Collodd dros 1,200 o bobl eu cartrefi, ac awn heibio'r pebyll argyfwng a godwyd i'r anffodusion.

Mae'n rhyfeddol faint o waith a gyflawnwyd mewn amser mor fyr, dan arweiniad y llywodraeth ganolog a chyda chymorth o'r tu allan. Ac ar y coed ar ymyl y lonydd a drwsiwyd, mae yna arwyddion hoffus yn mynegi diolch y trigolion am y gefnogaeth a gawsant.

2 Mawrth

Gyrru i Turrialba, a chyda'r nos, mynd i weld rhai o nadroedd mwyaf gwenwynig y wlad, mewn canolfan breifat lle mae

yna wr bychan, eiddil o'r enw Minor Camacho wedi bod yn ymchwilio iddynt ers deugain mlynedd, er mwyn addysgu pobl am y nadroedd hyn, rhag bod cymaint o blant yn cael eu brathu ganddynt.

Agwedd bwysig o'i ymchwil yw'r modd y mae rhai rhywogaethau wedi newid ar ôl iddynt golli eu cynefinoedd naturiol, wrth i fwy a mwy o goedwigoedd glaw gael eu torri, ac wrth i fwy a mwy o blangfeydd coffi a siwgwr cansen ac ati gael eu plannu. Mae planhigfeydd fel y rhain yn dynfa aruthrol i nadroedd am ryw reswm. Hefyd, wrth i hinsawdd y byd newid, mae ambell rywogaeth yn epilio ddwywaith yn amlach nag o'r blaen, ac yn cael mwy o rai bach ar y tro (cymaint a 90 - 100, mewn ambell achos).

Cyn i ni adael, mae'n rhoi tasg i ni, sef ceisio canfod faint o nadroedd oedd yna mewn cwpwrdd gwyr ag ynddo blanhigion naturiol y goedwig. Dim ond pedair y gall y rhan fwyaf o bobl eu canfod, er bod yno ddeuddeg, mewn gwirionedd. Mae eu cuddliw'n frawychus o effeithiol.

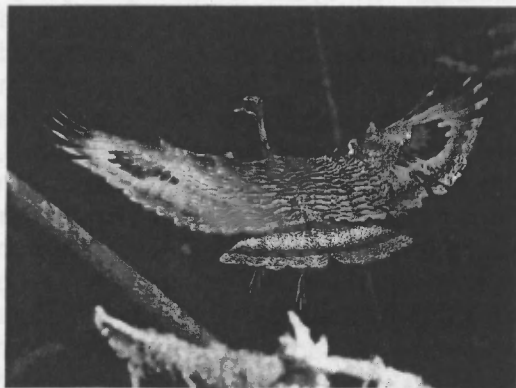
3 Mawrth

Ymdroelli i fyny llethrau deheuol llosgfynydd Turrialba, nes cyrraedd Safle Archaeolegol Cenedlaethol y Guayabo - safle cyn-hanesyddol pwysicaf Costa Rica. Ni ddaethpwyd o hyd i unrhyw gofnodion ysgrifenedig, hyd yma, ac felly, mae cryn ddirgelwch ynghylch y lle. Credir, fodd bynnag, y gallai hynafiaid yr Indiaid lleol presennol (sef y Guayabo) fod wedi byw yma mor gynnar â 1000 Cyn Crist, ac y gallai cynifer ag 20,000 o bobl fod wedi preswyllo yma yn y flwyddyn 800 Oed Crist. Mae'r safle'n ymestyn dros 540 o erwau, ac er mai dim ond rhan fechan iawn sydd wedi'i chloddio, mae yna betroglyffau, crochenwaith, a gemwaith aur a jâd wedi'u darganfod yma.

Ym marn y rhan fwyaf o archaeolegwyr, canolfan ddiwylliannol, grefyddol a gwleidyddol o bwys oedd hi. Ac un o'r pethau rhyfeddol amdani ydi bod y ffordd gerrig bum milltir, a godwyd yn y cyfnod hwnnw, yn dal mewn cyflwr ardderchog (ar ôl tipyn o gymhennu yma ac acw), ac mae'r sianeli dwr a'r sestonau'n gweithio'n berffaith!

Mewn cytiau crwn, pigfain, wedi'u toi â dail y byddai'r bobl yn byw - cytiau bach i'r 'werin', a chytiau llawer mwy i'r penaethiaid. Roedd maint y beddau hefyd yn amrywio - beddau mawr, dwfn i'r pwysigion (er mwyn iddynt fod yn agos at yr Isfyd), a beddau bas i'r gwehilion.

Troi'n law digon diflas wnaeth hi pan oeddwn i yno, ond yn sydyn, dyma grëyr yr haul (*Eurypyga helias*) - aderyn tebyg i aderyn y bwn - yn codi'i ben yn ffrwcslyd wrth y sianeli dwr. Mae'n rhaid ei fod o'n teimlo dan fygythiad, oherwydd mi agorodd ei adenydd fel dwy wyntyll fawr. Roedd yna blu du a llwyd a brown ar ei gorff, a 'smotyn' mawr melyn a choch a du yng nghanol y ddwy adain. Aderyn gweddol brin, mewn llecyn o arwyddocâd arbennig iawn i'r Indiaid oedd yn ein tywys.



Creyr yr haul Llun - Lou Hegedus

5 Mawrth

Parc Cenedlaethol Tortuguero (yng ngogledd y wlad) a Pharc Cenedlaethol Corcovado (ar Benrhyn Osa yn y de)

ydi'r ddwy ardal gyfoethocaf, o ran bywyd gwyllt.

O'r wyth rhywogaeth o fôr-grwbanod sydd ar hyd a lled y byd, mae modd gweld chwech ohonynt yn Costa Rica, a daw pedair rhywogaeth i nythu yma ar draethau Parc Cenedlaethol Tortuguero.

Dyma un o ardaloedd gwlypa'r wlad. Caiff gogledd y parc hyd at 6000 mm o law'n flynyddol. Does dim tymor sych, ond fel rheol, mae hi'n bwrw llai yr adeg yma o'r flwyddyn. Felly, allan â ni ar yr afon.

Gwta hanner awr y parodd ein taith, cyn iddi ddechrau dymchwel y glaw. Doedd y dillad oel, trwm a roddwyd i ni o fawr fudd yn y fath genlli. Troi'n ôl fu raid, ar ôl gweld dim ond un gnozell!

Mynd am frecwast yn ddigon di-hwyl... Colli'r unig gyfle, o bosib, i weld y ffasiwn gyfoeth o fywyd gwyllt... Gwybod y byddwn ni'n symud i rywle arall 'fory...

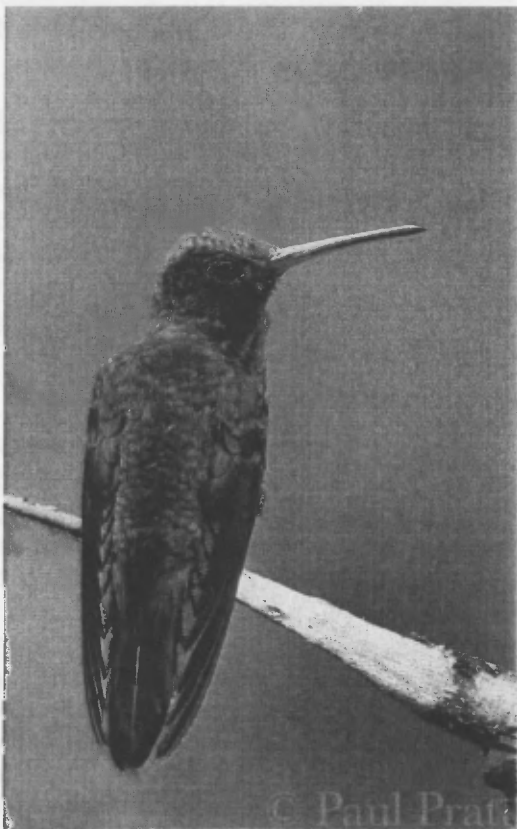
Mi stopiodd fwrw. Neges gan y capten. Cynnig mynd â ni allan eto.

Mi gododd yn wirioneddol braf, a'r peth cyntaf welson ni oedd dyfrgi. Heb fod ymhell oddi wrtho, gwanwr (*Anhinga anhinga*) yn sychu ei adenydd yn yr haul, a hanner dwsin o fwlturiaid pengoch (*Cathartes aura*) fel bwganod ar bren gwywedig. Llwyddo i fynd yn agos iawn at gôg y wiwer (*Piaya cayana*). Pâr o barotiaid yn mynd heibio, a gwalch y pysgod ar gangen uchel yn disgwyl ei gyfle i blymio. Pysgotwr torchog (*Ceryle torquata*) ar yr un perwyl. Ceiliog gwalch chwerthinog (*Herpetotheres cachinnans*) yn galw, a jacana'r gogledd (*Jacana spinosa*) yn codi'n sidêt oddi ar liliâu'r dwr, yn hedfan fymryn, a glanio eto. A thri aelod o deulu'r creyrod (creyr mawr gwyn, creyr y nos, a'r creyr bach glas) yn stelcian yn yr afon sy'n ddrych gloyw erbyn hyn.

Glöyn morffo glas (*Morpho peleides*) – tua'r un maint â chledr fy llaw – yn hercio heibio, a phawb yn rhoi ochenaid...

Amryw o greaduriaid difyr eraill: diogyn tribys yn hongian ben i lawr, igwana gwyrdd, caiman, basilisg a thri math o fwnci – udwr, mwnci heglog a mwnci cycyllog.

Bore gwych, ac yn y pnawn, gwyllo aderyn y si, sef y math a elwir yn emrallt cynffon-goch yn nesu at ei nyth, yn hofran wrtho am rai eiliadau, ac yna'n gori'n dwt ar ddau wy sy'n ddim mwy na phys yr ardd – yr wyau adar lleiaf sy'n bod!



Emrallt cynffon goch Llun – Paul Pratt

7 Mawrth

Ymlaen i dref o'r enw La Fortuna ym Mharc Cenedlaethol Arenal.

Cerdded at raeadr La Catarata de la Fortuna, a'i dwr llaethog yn plymio 230 o droedfeddi dros glogwyn folcanig, du. Y rhedynnau a'r bromeliad o boptu'n doreithiog, a'r dylif yn lladd pob swm arall, wrth iddo daro'r gwaelod a chreu cymylau mawr o lwch dwr.

Clywed cipial cras ym mrigau un o'r coed. Mynd ymlaen o lech i lwyn, a gweld mai twcan bronfelyn (*Ramphastos swainsonii*) – twcan mwyaf Costa Rica – oedd yn cadw'r reiot. Arddangos yr oedd o, gan siglo'i ben yn ôl a blaen, codi'i grwmp, a gwneud cymaint o swm â phosib! Ei big yn anferth, a'i fron felen yn llachar yn yr haul.

Aderyn coch a du, tua'r un maint â jî-binc, i lawr y lôn – tanagr sgarlad (*Piranga olivacea*). Ac ar ôl i mi ddychwelyd i ganol y dref, gwyllo dyrnaid o adar yn gloddesta ar fananas a osodwyd iddyn nhw ar ffens. Yn eu mysg, roedd yna danagr cwcwll-aur (*Tangara larvata*), paracitaiad gwyrdd ac oren a choch, euryrn cychyllog y de (*Icterus dominicensis*), mêl-ddringwr coesgoch (*Cyanerpes cyaneus*), cnocell fochddu (*Melanerpes pucherani*) a thanagr llwydilas (*Thraupis episcopus*).

8 Mawrth

Cyrraedd Monteverde ac ymweld â chanolfan i löynnod byw.

Mae yna dros 1,000 o rywogaethau ohonyn nhw yn Costa Rica, a chawn olwg agos ar un o'r glöynnod tylluan (*Caligo*). Y rheswm dros yr enw ydi bod ganddynt 'smotiau llygaid' ar eu hadenydd sy'n debyg i lygaid tylluan, ac mae llawer o ddamcaniaeth ydi bod y smotiau wedi'u lleoli'n agos at ymyl yr adenydd, ac felly, petai aderyn yn difrodi ymyl yr adain wrth geisio dal y glöyn, ni fyddai'r niwed cyfyngedig yma'n amharu ar allu'r glöyn i hedfan a dianc.

Cyfle wedyn i graffu ar löyn morffo glas sy'n byw am lai na phedwar mis! Mae lled ei adenydd yn saith modfedd. Mae'r ochr uchaf yn las tanbaid, ysgytwol a'r ymylon yn ddu. Brown dwl ydi'r ochr isaf, ac felly, pan fydd ei adenydd ynghau, bydd gan y glöyn guddliw effeithiol iawn rhag adar a phryfed ysglyfaethus. A phan fydd yr adenydd yn agor a chau wrth iddo hedfan, bydd y glas tanbaid, un funud, a'r brown annelwig, y funud nesaf, yn rhoi'r argraff o greadur dieithr, bygythiol sy'n ymddangos a diflannu bob yn ail. Mae hyn hefyd yn amddiffynfa iddo.

Yn y gerddi tu allan, taro ar aderyn si prydferth iawn. Roedd o'n fwy na'r adar si eraill roeddwn i wedi'u gweld. Ei gorff yn fioled tywyll symudliw, a dau batshyn gwyn ar y gynffon. Cleddasgell fioled (*Campylopterus hemileucurus*) oedd o, ac mi fues i'n ei wyllo'n hofran ac yn sugno neithdar, wedi fy swyno'n llwyr.

9 Mawrth

Coedwig Gymylau Monteverde. Oherwydd bod yr amgylchedd mor fregus, dim ond 160 o bobl, ar y tro, sy'n cael mynediad i'r warchodfa. Mae hynny'n fanteisiol. Yr anfantais ydi ei maint – gormod o le o lawer i greaduriaid guddio!

Cafodd dros 400 o rywogaethau o adar eu cofnodi yma, ac o'r rhain, y cwetsál y gogledd (*Pharomachrus mocinno*) sydd uchaf ar restr pawb. Cael cip arno oedd fy mhrif reswm innau dros ddod yma.

Roedd y Maiaid a'r Asteciaid yn credu ei fod yn aderyn dwyfol (yn 'aderyn paradwys'), ac roedden nhw'n ei gysylltu â daioni a goleuni. Mae o hefyd yn symbol traddodiadol o ryddid, a dyna pam y byddai'r hen bennaethiaid Mesoamericanaid yn gwisgo plu ei gynffon yn eu penwisg.

Hwn ydi aderyn cenedlaethol Gwatemala, ac yn ôl un o chwedlau'r

wlad honno, roedd gan y cwetsál gân beraidd a hudolus cyn Concwest y Sbaenwyr, ac er iddo golli ei gân ar ôl y Goncwest, bydd yn canu eto ryw ddydd – pan fydd Gwatemala'n wirioneddol rydd...



cwetsál y gogledd

Llun – Juan Roca Juncosa

Mae ei gorff yn 14 modfedd o hyd, ac mae gan y ceiliog gynffon ddwy droedfedd, ar ben hynny! Gwyrdd symudliw (yn amrywio o wyrdd euraid i las fioledaidd) ydi cefn y ceiliog, mae ei fron yn rhuddgoch, ac mae yna blu gwyn ar y gynffon – lliwiau cenedlaethol Cymru!

Afocado gwyllt ydi prif fwyd cwetsalod. Mi fyddan nhw'n llyncu'r rhain yn gyfan, ac wrth chwydu'r cerrig wedyn, yn hybu twf a lledaeniad y coed sy'n brif ffynhonnell fwyd iddynt.

Mi fyddan nhw'n nythu yn y tyllau sydd mewn coed wedi pydru, ac yn dodwy dau wy. Bydd yr iâr a'r ceiliog yn

rhannu'r cyfrifoldebau gori, ac wrth ori, bydd y ceiliog yn plygu plu ei gynffon am yn ôl dros ei gefn, fel bod peth o'r plu'n ymestyn allan o'r twll, ac yn edrych fel clwstwr bychan o redynnau. Cyfrwys! Gwaetha'r modd, bydd 80% o'r cywion yn marw cyn tyfu'n oedolion.

Roedd hi'n glawio pan gyrhaeddais i'r goedwig. Nid glaw mân, ond cawodydd trofannol, trwm. Mae'n llawer gwell gan y cwetsál gynhesrwydd yr haul, fel y rhan fwyaf o adar. Roedd yn rhaid i mi dderbyn o'r dechrau, felly, mai mater o lwc fyddai gweld un.

Mi fues i'n cerdded y goedwig am dros ddwyawr. Doedd yna ddim golwg o gwetsál yn unman.

Ac wrth i mi geisio pwyso a mesur faint o siawns oedd gen i, mewn gwirionedd, dyma weld aderyn cefnwyrdd yng nghanol dail coeden afocado. Y plu ddim cweit mor llachar ag y byddwn i wedi'i ddisgwyl. Y fron yn llwydfrown, ac nid yn goch. Dim cynffon hir... Yr iâr ydi hi – iâr cwetsál!

Tua llathen oddi wrthi, mae'r ceiliog. Ei fron yn gochach na choch, a'i gynffon yn wirioneddol drawiadol.

Mi allwn neidio hyd at y cymylau!

11 Mawrth

Gadael y coedwigoedd glaw heddiw ac anelu am yr arfordir, gan ddilyn lôn garegog, o dow i dow.

Sylwi'n syth ar y newid yn y tymheredd a'r llystyfiant. Coedwigoedd sych sydd o'n cwmpas bellach, a dydyn nhw ddim hanner mor gyfoethog, o ran bywyd gwyllt.

Cyrraedd y Pan-American Highway (yn rhy gyflym o lawer!), a chael fy ngolwg agos gyntaf ar donnau ewynnog y Môr Tawel.

Mae hi'n chwilboeth.

Ymlaen i Barc Cenedlaethol Carara, lle rydw i'n gobeithio gweld yr aderyn sy'n ail i'r cwetsál ar fy rhestr – parot mawr sy'n cael ei alw'n facaw sgarlad (*Ara macao*).

Er gwaetha'r gwres, mynd i chwilio amdano ar droed, ac fel y digwyddodd hi, roedd yna bâr yn sgrechian a chadw andros o swm, yn weddol agos. Maen nhw'n dair troedfedd o hyd, a fflamgoch ydi'r rhan fwyaf o'r corff. Melyn efo mymryn o las tywyll ydi'r uwch-adenydd, ac mae'r tan-adenydd yn gyfuniad o blu coch tywyll a phlu euraid symudliw.

Ar un adeg, roedd yna beth wmbredd ohonyn nhw – o dde-ddwyrain Mecsico i lawr at Frasil, Periw a Bolifia. Heddiw, dim ond heidiau bach sydd yna yn Costa Rica, a dim ond yn 20% o'u tiriogaeth wreiddiol y maen nhw i'w gweld.

Wrth gerdded yn ôl ar hyd y llwybr, gwyllo saith ohonyn nhw'n hedfan yn ôl a blaen o fewn tua 25 llath i ni, fel petaen nhw wedi cytuno ymysg ei gilydd i roi perfformiad go iawn i ni! Eu lliwiau ar dân yn llygad yr haul.

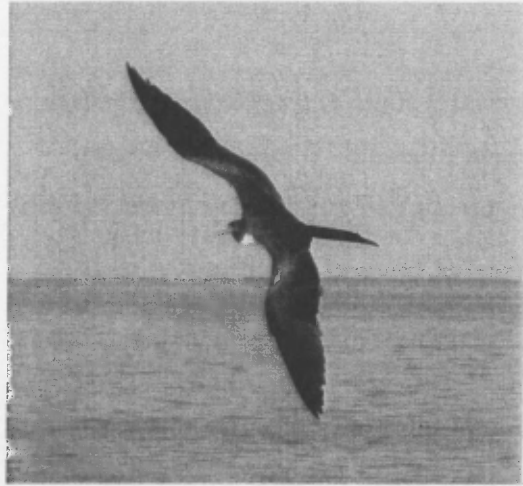
Ac yna, ar gyrion Quepos, dod at lyn bychan, bas lle'r oedd yna chwech llwybig gwridog (*Ajaia ajaja*) a phedwar ciconia'r coed (*Mycteria americana*) yn hel eu tamaid mewn llecyn heddychlon, braf.

12 Mawrth

Mae yna un aderyn ar ôl yr hoffwn ei weld, sef aderyn ffrigid (*Fregata magnificens*). Er mai pysgod ydi ei brif fwyd, fydd o byth yn glanio ar y dwr ei hun ond yn ymlid adar eraill yn yr awyr, a'u gorfodi i gyfogi eu bwyd er mwyn iddo fo gael pryd! Mae lled ei adenydd yn saith troedfedd.

Wrth wagswmera heddiw ar draeth ym Mharc Cenedlaethol Manuel Antonio, ces weld fwy nag un ohonynt, yn ogystal

â 30 o belicanod brown (*Pelecanus occidentalis*) yn llithro drwy'r awyr, mewn patrwm perffaith.



Aderyn ffrigid Llundun – John Ascher

14 Mawrth

Yn ôl yn San José, ac yn paratoi i fynd adre.

Ond cyn dal yr awyren, mynd i weld y Theatr Genedlaethol – adeilad mwyaf ysblennydd y brifddinas. Fe'i codwyd yn 1897. Colofnau cain, neoglasurol yn ffrynt yr adeilad, ac ar bwys y rhain, ddau gerflun mawr – un o Beethoven, a'r llall o ddramodydd Sbaenaidd o'r 17eg ganrif na chlywswn amdano erioed!

Ymysg yr enwogion a fu yma, mae Nelson Mandela, y Fam Teresa a John F Kennedy. Rai misoedd yn unig cyn ei lofruddiaeth y daeth Kennedy yma, ac mae yna honiadau (i ddenu ymwelwyr, yn fwy na dim) mai yn San José y cynlluniwyd y llofruddiaeth.

Ymlaen i'r maes awyr wedyn, ar ddiwedd ymweliad cofiadwy ag un o wledydd prydferthaf America Ganol.

[Trosodd ceir rhestr gyflawn o'r adar welwyd ar yr ymweliad â Costa Rica]

**Adar a welwyd yn Costa Rica
1-14 Mawrth 2009**

cwetsál y gogledd (<i>resplendent quetzal</i>)	crëyr y nos (<i>black-crowned night heron</i>)
trogon fioledaidd (<i>violaceous trogon</i>)	crëyr eiraog (<i>snowy egret</i>)
trogon cynffon-lwyd (<i>slaty-tailed trogon</i>)	crëyr mawr gwyn (<i>great white egret</i>)
	crëyr y gwartheg (<i>cattle egret</i>)
macaw sgarlad (<i>scarlet macaw</i>)	crëyr bach (<i>little egret</i>)
	gwanwr America (<i>anhinga</i>)
twcan trumbig (<i>keel-billed toucan / rainbow-billed toucan</i>)	gwalch y pysgod (<i>osprey</i>)
twcan bronfelyn (<i>chestnut-mandibled toucan</i>)	pysgotwr torchog (<i>ringed kingfisher</i>)
twcaned emrallt (<i>emerald toucanet</i>)	jacana'r gogledd (<i>northern jacana</i>)
arasari torchog (<i>collared aracari</i>)	môr-wennol frenhinol (<i>royal tern</i>)
	hirgoes gyddfddu (<i>black-necked stilt</i>)
	teyrn-fwltur / fwltur brenhinol (<i>king vulture</i>)
aderyn ffrigad godidog (<i>magnificent frigate bird</i>)	fwltur pengoch America (<i>Turkey vulture</i>)
pelican brown (<i>brown pelican</i>)	fwltur du (<i>black vulture</i>)
llwybig gwridog (<i>roseate spoonbill</i>)	
ciconia'r coed (<i>wood stork</i>)	barcud cynffon-gwennol (<i>swallow-tailed kite</i>)
	gwalch chwerthinog (<i>laughing falcon</i>)
crëyr yr haul (<i>sunbittern</i>)	hebog gwyn (<i>white hawk</i>)
crëyr rhesog gyddf-foel (<i>bare-throated tiger heron</i>)	boda'r lôn (<i>roadside hawk</i>)
crëyr trilliw (<i>tricoloured heron</i>)	barcud gylfin-fachog (<i>hook-billed kite</i>)
crëyr pig-praff (<i>boat-billed heron</i>)	cor-dylluan rydliw (<i>ferruginous pygmy owl</i>)
crëyr bach glas (<i>little blue heron</i>)	
crëyr mawr glas (<i>great blue heron</i>)	cleddasgell fioled (<i>violet sabrewing hummingbird</i>)
crëyr gwyrdd (<i>green heron</i>)	

emrallt cynffongoch (<i>rufous-tailed hummingbird</i>)	cnocell Hoffmann (<i>Hoffmann's woodpecker</i>)
aderyn si gyddf-fflam (<i>fiery-throated hummingbird</i>)	mêl-ddringwr coesgoch (<i>red-legged honeycreeper</i>)
gem y mynydd yddf-borffor (<i>purple-throated mountain gem</i>)	euryn cycyllog y de (<i>black-cowled oriole</i>)
tanagr cwswll-aur (<i>golden-hooded tanager</i>)	eos-frych gefnllwyd (<i>slaty-backed nightingale thrush</i>)
tanagr sgarlad (<i>scarlet tanager</i>)	casig montezuma cynffon-felen (<i>montezuma oropendola</i>)
tanagr tingoch (<i>scarlet-rumped tanager / Passerini's tanager</i>)	Tanagr pêr gyddf-felyn (<i>yellow-throated euphonia</i>)
tanagr Cherrie (<i>Cherrie's tanager</i>)	telor llachar melyn (<i>prothonatory warbler</i>)
tanagr pefr-foch (<i>spangle-cheeked tanager</i>)	telor teires (<i>three-striped warbler</i>)
tanagr llwydlas (<i>blue-grey tanager</i>)	twinc banana (<i>bananaquit</i>)
tanagr y llwyn (<i>common bush tanager</i>)	giwan du (<i>black guan</i>)
tanagr y palmwydd (<i>palm tanager</i>)	ciscadî mawr (<i>great kiskadee</i>)
cog y wiwer (<i>squirrel-cuckoo</i>)	ffrwythfran yddf-borffor (<i>purple-throated fruitcrow</i>)
sgrech bиден yddfwen (<i>white-throated magpie-jay</i>)	croppedydd mannog (<i>spotted woodcreeper</i>)
cynffonwen dorchog (<i>collared whitestart</i>)	cynffon-adfach mannog (<i>spotted barbtail</i>)
cynffonwen yddfllwyd (<i>slate-breasted whitestart</i>)	sgrech frown (<i>brown jay</i>)
dryw llwydfron y coed (<i>grey-breasted wood wren</i>)	gwybedog modrwy wen (<i>white-ringed flycatcher</i>)
cnocell resog (<i>lineated woodpecker</i>)	cregl Nicaragiwa (<i>Nicaraguan grackle</i>)
cnocell fochddu (<i>black-cheeked woodpecker</i>)	brych llwydfelyn (<i>clay-coloured thrush</i>) (aderyn cenedlaethol Costa Rica)

Gweithgareddau Cymdeithas Ted Breeze Jones

Ionawr - Mawrth 2010

Dydd Sadwrn, Ionawr 9fed

Taith : Malltraeth a Choedydd Niwbwrch, dan arweiniad Huw Dafydd a'i fab
Cyfarfod ym maes parcio Malltraeth (SH 407 687) am 10.30yb

Nos Fercher, Ionawr 20fed

Bywyd Gwyllt Namibia ac Enwau Adar y Byd, Dafydd Fear, Llanrug
Cyfarfod yn y Stablau, Plas Tan y Bwlch am 7.30yh

Nos Fercher, Chwefror 10fed

Noson gymdeithasol a Seiat Natur
Cyfarfod yn y Stablau, Plas Tan y Bwlch am 7.30yh

Dydd Sadwrn, Chwefror 20fed

Taith : Ardal Betws y Coed, dan arweiniad Rhodri Dafydd, Penmachno
Cyfarfod ger yr Eglwys, Betws y Coed (SH 794 564) am 10.30yb

Penwythnos Gwyllo Adar, 5^{ed} – 7^{fed} o Fawrth

Cyrsiau ym Mhlas Tan y Bwlch – Cerdded, Daeareg a Gwyllo Adar (Ar y cyd â Chymdeithas Edward Llwyd).

Ffoniwch (01766 772 600) am fanylion / costau. Dewch yn breswyl neu yn ddi-breswyl

Dydd Sadwrn, Mawrth 27ain

Taith : Croesawu teloriaid cynta'r tymor, dan arweiniad Twm Elias
Cyfarfod yn Ynys, Talsarnau, 10.00y.b. (SH600 355)

Atlas Adar y BTO, 2007 - 2011

Byddwn yn parhau i gofnodi yr adar a welwn ar ein teithiau ar gyfer Atlas Adar y BTO. Ond daliwch ch'ithau i yrru eich cofnodion ar hap i mewn, gan gofio am yr adar cyffredin yn ogystal â'r rhai prin lle bynnag y bôch - yn yr ardd, yn siopa, neu'n mynd a'r ci am dro.



Plas Tan y Bwlch

Canolfan Astudio Parc Cenedlaethol Eryri

Pob llwyddiant i

Gymdeithas Ted Breeze Jones

ac i

LLYGAD BARCUD

Holwch am raglen o'r cyrsiau byd natur yr ydym yn eu cynnig, neu am ein darpariaeth i grwpiau / cymdeithasau ymweld gyda'r nos am bryd bwyd, a thro rownd y gerddi

Am ragor o wybodaeth a rhaglen lawn ffoniwch: 01766 772600