

CYLCHLYTHYR

CYMDEITHAS TED BREEZE JONES

RHIF 21 – ~~NADOLIG 2010~~
IONAWR 2011!



Da yw dial, ynde?!

YR WYLAN GEFNDDU LEIAF

HEFYD YN Y RHIFYN HWN –

- LABELI BYD NATUR
- NEPAL – RHAN 2
- TEITHIAU'R GYMDEITHAS

A LLAWER, LLAWER MWY!

ER BUDD ADAR A BYD NATUR

Golygyddol 21

Daw 2010 i ben yn debyg iawn i sut y daeth i mewn – yn drybeulig o oer! Wedi eira trwm a thymheredd dan y rhewbwynt yn lonawr a Chwefror ddechrau'r flwyddyn, felly y bu eto ddiwedd Tachwedd a Rhagfyr (dyma pam y bu raid gohirio y rhifyn hwn o Llygad Barcud hyd y flwyddyn newydd!). Mae cael dau aeaf caled o fewn yr un flwyddyn yn anarferol ac mae llawer yn cymharu'r gaeaf hwn (Rhagfyr 2010) â rhai hanesyddol 1946-47 a 1962-63 yn barod.

Fel adarwyr, mae'n debyg mai ein hadwaith cyntaf i weld tywydd oer fel hyn yw un o dosturi. Fe wyr y rhan fwyaf ohonom nad newyddion da yw hi i'n hadar lleiaf pan gwmpa'r tymheredd o dan 0°C – bydd y pethau bach yn ei chael hi'n anodd i gynnal gwres bywyd yn nannedd y rhewyntoedd a'r nosweithiau llethol o oer. I adar sy'n defnyddio eu pigau i fwydo hefyd, gall cyfnod sylweddol pan fo'r ddaear wedi rhewi ei gwneud yn anodd os nad yn amhosib i dyrchu am damaid, gan orfodi y rhai sy'n gallu i ymfudo ymhellach tua'r de. Tymor diflas, ond tybed? Mae ochr arall i'r geiniog hefyd, wyddoch chi...

Oes wir, mae manteision i'r tywydd oer 'ma – yn bennaf oherwydd ei fod yn rhoi i ni gyfle i weld ambell i rywogaeth newydd, hynod gyffrous, yn ei sgil – a hynny yn aml iawn ar ein stepen drws ein hunain. Yr hydref hwn, bron fel petaent yn darogan y tywydd oer oedd i ddod (ac yn wir, mi oeddent yn broffwydi cywir oherwydd, o do, fe ddaeth yr eira yn fuan ar eu holau!!!) gwelwyd mewnlifiad anferth o'r cynffon sidan o Sgandinafia – buom yn ddigon ffodus i weld rhai ar daith y Gymdeithas i ardal Bangor.

Wedyn, ar daith y Gymdeithas i Gricieth ddechrau Rhagfyr, ynghanol haid o fôr-hwyaid duon, daeth Twm o hyd i ymwelwyr prin o'r gogledd pell - tair hwyaden gynffon hir ac wyth hwyaden benddu. Wel, dyma oedd anrheg 'Dolig cynnar! Dau aderyn cwbl newydd i'r rhan fwya oedd ar y daith y diwrnod hwnnw.

Yn ddyddiol bron, daw adroddiadau o fwy o adar eraill cyffrous yn ein cyrraedd o bellafion yr Arctig. Ar Ragfyr y 1af gwelodd Marc Griffiths 15 bras yr eira yn agos at gopa'r Manod Mawrar a chafwyd neges gan Rhys Jones tua'r un cyfnod fod lleian wen wedi ei gweld ar lyn Trawsfynydd.

Oes, mae adar cyffrous bron ymhoban dros y gaeaf os byddwch yn ddigon ffodus i'w gweld (neu'n ddigon o arbenigwr i'w hadnabod!). Ond, hyd yn oed pe na byddem yn gweld yr adar arbennig yma, mae'n werth atgoffa ein hunain o deithiau anhygoel rhai o'r adar eraill sydd o'n cwmpas – adar y byddwn yn aml yn eu cymryd yn weddol ganiataol. Beth am y socan eira, neu'r goch dan adain? Neu hyn yn oed yr adar duon sydd i'w gweld yn ein gerddi? Maent oll wedi hedfan rhai cannoedd o filltiroedd i'n cyrraedd, gan aros ychydig fisoedd cyn troi'n ôl tua'r gogledd.

Tra'n darllen am yr hwyaid a welasom yng Nghricieth yn y llyfr *Flight Identification of European Seabirds* (Blohm Dahl, A; Breife, B a Holmstrom, N) fe'm trawyd gan y frawddeg hon yn disgrifio mudiad adar –

'It is the impression of a powerful natural force, unaffected by worldly things...wave after wave of flocks pass determinedly on, paying no attention to the natural elements. It is a majestic show, and one feels that nothing, absolutely nothing, can stop the hundreds of thousands of wings beating. The energy produced by these small creatures warms our hearts as we shelter from the cold wind...'

Nid dim ond y gwr tew barfog hwnnw yn ei siwt goch sy'n ymweld a ni o'r gogledd pell dros gyfnod yr Wyl – yn wir daw miloedd o ymwelwyr eraill yr un mor bwysig.

Oes, mae mwy i gyfnod hudolus y Nadolig nag ydym yn ei sylweddoli yn aml iawn... ac felly dydy'r tywydd oer 'ma ddim cynddrwg a hynny wedi'r cyfan, yn nacydy?!

NADOLIG LLAWEN (hwyr), a BLWYDDYN NEWYDD DDA!

LLYGAD BARCUD - Cylchlythyr Gymdeithas Ted Breeze Jones



Rhif 21 – Ionawr 2011

Golygyddion –

Rhodri Dafydd (CCGC) a Twm Elias (PTyB)

Cyfranwyr –

Dewi Lewis, Dafydd Guto, Twm Elias, Rhodri Dafydd

Pob llun – hawlfraint yr awdur oni nodir yn wahanol.

SWYDDOGION YMDEITHAS TED BREEZE JONES :

Llywydd :

Iolo Williams

Llywydd Anrhydeddus :

Anwen Breeze Jones, Tan y Deri, Bryn Eithin, Llandecwyn, Gwynedd LL47 6YF, (01766) 770 833

Cadeirydd y Gymdeithas a Golygydd Ymgynghorol *Llygad Barcud*–

Twm Elias, Plas Tan y Bwlch, Maentwrog, Gwynedd LL41 3YU, (01766) 772 610

Trysorydd / Aelodaeth :

Brian Paul, Ty Fry, Penrhyndeudraeth, Gwynedd LL48 6RT, (01766) 770 500

Ysgrifennydd a Golygydd *Llygad Barcud*–

Rhodri Dafydd, Ty Chwarel, 1 Ffordd Cwm, Penmachino, Betws y Coed, Conwy LL24 0UN, (01690) 760 588

Am fwy o wybodaeth a ffurflen ymaelodi â'r Gymdeithas cysylltwch â Brian Paul

Groesawir llythyrau, cwestiynau, newyddion ac ati ar gyfer y rhifyn nesaf.

Anfoner unrhyw ddeunydd at yr Ysgrifennydd cyn diwedd Chwefror os gwelwch yn dda

Manteision ymaelodi â Chymdeithas Ted Breeze Jones.

Bob blwyddyn bydd aelodau'r Gymdeithas yn derbyn tri rhifyn o'r cylchlythyr ***Llygad Barcud***. Cyn hir, byddwch fel aelodau yn derbyn cerdyn aelodaeth fydd yn eich galluogi i fynychu sgysiau a theithiau'r gymdeithas yn ddi-dâl. Ond un o fanteision mawr aelodaeth o'r Gymdeithas yw y bydd y cerdyn hwn yn caniatáu i chi gael gostyngiadau sylweddol o'r siopau isod –

- **Cotswold Outdoor**, Betws y Coed – 15%
- **Siopau Crib Goch**, Caernarfon a Llanberis – 10%
- **Gelert**, Port – 15% ar nwyddau Gelert, 10% ar nwyddau eraill
- **Siop Iyfrau Browsers**, Port – 10%
- **Fifth Element**, Port – 10%
- **Bear Print**, Port – 10%
- **Nigel Hughes**, Port – 10% (ar wahan i gamerau digidol – prisiau cystadleuol eisoes!)
- **Arwyn Edwards**, Penrhyndeudraeth – 10% ar wydrau a nwyddau eraill

Taith Cricieth, Rhagfyr 11fed, 2010

gan Twm Elias

Roedd y tywydd yn eitha caredig – rhew ac eira y mis aeth heibio wedi diflannu heblaw am ryw chydig o esgyrn eira yng nghysgodion cloddiau Ardudwy ar draws y bae. “Eira call, yn aros am y llall” oedd disgrifiad Sian Jones, Llandwrog o hynny – oedd yn golygu, efallai, bod mwy o eira eto i ddod? Beth bynnag am hynny, roedd yn ddigon o esgus i'r arweinydd glochdar ei fod wedi dewis dyddiad taith heddiw i osgoi'r eira! Fel y digwyddodd, roedd Sian ag yntau'n iawn am iddi ddwad yn eira mawr eto ddiwedd yr wythnos ganlynol. Roedd y Sadwrn hwn, felly, yn gyfleus iawn rhwng dau eira!



Wrth gychwyn y daith ger caffi Morannedd yr aderyn cynta welsom ni oedd corhedydd y graig, sy'n nodweddiadol iawn o greigiau'r arfordir. Cip gawsom ni cyn iddo hedfan i ffwrdd. Ond cawsom olwg well arno, hefo'i ben llwyd ac yn stwcyn bach tew, pan ddaethom yn ein holau yn y pawns. Ia, yr un deryn oedd o yn sicr i chi.....?



Corhedydd y graig

Doeddem ni ond wedi mynd ryw chydig lathenni pan ddaeth dau gwtiad y traeth i fflicio cerrig drosodd a bwldosio gwymon ar y draethlin (neu linell y broc môr) i chwilio am chwain traeth. Roedden nhw'n rhyfeddol o ddof ac yn agos iawn atom. Pethau bach difyr a selog iawn ac un o'r 'chydig adar sy wedi arbenigo yn llwyr ar gael eu cynhaliaeth o'r draethlin.

Codi ein golygon tua'r môr a sylwi ar ddau wyach mawr copog ac un bili dowcar yn plymio i ddal pysgod.

Roedd y llanw wedi dechrau gwagio erbyn hyn wrth inni ddilyn ymyl y dwr i gyfeiriad y Greigddu yn y pellter. Dyma Rhodri, yr hebog-lygadog, yn sylwi ar symudiad ryw ganllath o'n blaenau a be oedd yno ond ryw 4 cwtiad torchog. Anodd iawn iawn

oedd eu gweld heb sbienddrych neu delesgôp am fod eu cuddliw mor dda yn erbyn y graean.

Rhywbeth arall inni sylwi arnynt oedd y sglefrod môr oedd wedi dod i'r lan efo'r llanw diwethaf. Y cap glas (*Rhizostoma*) oedd y rhain ac roedd tua dau ddwsin i gyd ar hyd y traeth. Rhain yw prif fwyd y crwban môr cefn lledr welir yn y bae weithiau yn yr haf.

Wrth inni gerdded roedd y cwtiad torchog yn rhedeg o'n blaenau, yna'n hedfan ryw ychydig, a phan fyddem yn dal i fyny â nhw i ffwrdd a nhw eto – tan iddyn nhw gael llond bol ar y gêm hon a hedfan heibio inni i gyfeiriad Cricieth. Roedd heidiau bach o gwtiad y traeth yn chwarae'r un gêm hefyd – haid o 10 a haid fechan arall o 4 yn hedfan o'n blaenau. Roedd yn ddifyr sylwi bod y 10 a'r 4 yn cadw ar wahan i'w gilydd bob gafael – hynny yw, tan iddynt ddod ar draws haid arall o 10. Erbyn hynny reddent hwythau wedi cael llond bol arnom ni a dyma'r cwbl yn ymuno yn un haid o 24 a hedfan i ben pella'r traeth.



Cwtiad y traeth

Troi'n sylw eto at y môr. Y ddau wyach mawr yn dal o gwmpas a heidiau bychain gwasgaredig o fôr-hwyaid duon. Mae Bae Tremadog yn le pwysig iawn i'r môr hwyaid dros y gaeaf ac rwyf wedi cyfri weithiau, o ben y Greigddu, hyd at 2,000 ohonyn nhw rhwng Cricieth a Llandanwg – efo telesgôp!

Ond arhoswch am 'bach, ymysg yr haid fwy (oedd yn cynnwys tua 20 o chwaid), mae 'na rywbeth sy'n wahanol. Tair chwadan, 'chydig llai na'r gweddill, efo pennau brith, boliau gwyn a chefnau tywyll. Wel, wel, tair chwadan gynffon hir! Mae rhain yn ymwelwyr gweddol brin ddaw yma dros y gaeaf o'r gogledd pell. Doedd y gynffon fain hir, sy' cyn hired â'r corff, ddim i'w gweld – tebyg felly mai tair iâr oedd yma?

Roedd rhywbeth arall gwahanol ar gyrrion yr haid hefyd. Digon hawdd 'nabod hwn: gwylog, yn ei blu gaeaf. Roedd hwn wedi dychwelyd yn eitha cynnar. Fel arfer, ar ôl y Dolig mae rhain yn ymddangos, gan gynnyddu yn eu niferoedd yn raddol drwy Ionawr, Chwefror a Mawrth. Bydd miloedd ohonyn nhw yn nythu ar glogwyni Llyn yn yr haf.

Wedi'r cyffro yma, ymlaen â ni ar ein taith. Y tro d'wytha inni fod yma oedd ddiwedd Chwefror 2009 pan fuom yn hel sbwriel gyda chymorth hogia Adran Traethau, Cyngor Gwynedd (gw. *Llygad Barcud 16*, 2009) pryd y bu inni gasglu dau lond *pick-up* o blastig. Roedd y traeth yn rhyfeddol o lân heddiw a dim golwg o blasting yn unlle. "Ew, ma' raid ein bod ni wedi g'neud job dda" meddai rhywun.

Wrth gyrraedd godre'r Greigddu dyma gigfran fawr yn hedfan drosom gan droelli a chrawcian. Ond er i'r arweinydd ei chyfarch yn ei hiaith ei hun "cronc! cronc!" chymerodd hi ddim sylw. Erbyn hyn roedd yn hanner dydd ac Anwen eisoes yn edliw ei bod yn amser cinio – mae cael cinio cynnar yn nodwedd o bobl Blaenau (!). Felly dyma ddringo ryw chydig i gael golygfa well a ffeindio lle cyn addas i fyta yng nghysgod y graig o afael y gwynt, oedd yn ddigon main.

Roedd dau wyach mawr arall oddiar Morfa Bychan ac oddiar drwyn y Greigddu, ryw ddau ganllath allan, haid o ryw ddau ddwsin o fôr-hwyaid duon. Maent i'w gweld yma bron yn ddi-ffael – mae'n rhaid

bod cefnen o graig neu raean o dan y tonnau lle ceir y cregyn gleision sy'n fwy arferol i'r chwiaid. Nodwyd bod y chwiaid yn plymio hefo'i gilydd ac yn aros i lawr am ryw 45 – 55 eiliad cyn codi eto, efo'i gilydd, am eu gwynt.

Wedi ciniawa dyma ei gafrio hi at ael y graig lle mae llwyfan cyfleus i edrych dros y bae, o Gricieth yn y gorllewin i geg y Traeth Mawr ac arfordir Meirionnydd yn y dwyrain. Yma y deawn yn y 1980au i gyfri adar y môr fel rhan o arolygon misol Ymddiriedolaeth Adar y Gwlyptir (y *Wildfowl & Wader Counts*) dros y gaeaf. Heddiw cyfrais 120 o fôr-hwyaid duon oddiyma ac roedd Rhodri wedi cyfri 110. Dau gyfri gweddol agos felly mae'n dda gen i dd'eud!

Ymlwybro ar hyd cgrib y Greigddu wedyn a chael golwg ar gorsydd Ystumllyn. Roedd llyn go fawr yma hyd ddechrau'r 1950au, pryd y'i draeniwyd drwy osod peipen fawr drwy'r marian i'r môr. Ond ni fu hynny'n llwyddiant oherwydd yn hytrach na thir pori cynhyrchiol y cwbul a enillwyd oedd cors enfawr sy'n dueddol o fod dan ddwr am gyfnodau dros y gaeaf beth bynnag.

Doedd fawr o ddim i'w weld ar y gors heddiw – heblaw dau greyr glas – na chwaith yn y pyllau. Felly fydd hi yn ystod neu yn dilyn tywydd oer iawn – ac ni ddaw'r adar y dwr yn eu holau hyd nes fydd y tywydd wedi meirioli a'r rhew wedi dadmer.

I lawr a ni ar hyd y ffordd i gefn y marian, lle daethom ar draws golygfa ryfeddol, a hyll. Wedi canmol yn gynharach pa mor lân o sbwriel oedd y traeth – daethom i ddeall pam! Roedd yn amlwg bod stormydd adeg y llanw uchel diweddar wedi gorlifo dros y marian gan sgubo'r holl sbwriel a phlastig drosodd a gollwng y cyfan ar odre'r ochor fewnol ac ar gyrrion y gors. Wel am lanast a thunnelli o blasting lliwgar! Bydd raid inni ddychwelyd am blwc arall o sbwriela yn 2011.

Wrth ddringo dros y marian yn ôl i'r traeth dyma ryw ias oer yn dod dros yr arweinydd wrth iddo sylweddoli fod rhywbeth o'i le. "Hei, dydi 'mag cefn i ddim gen i!" medda fo.

Roedd y gwirionyn wedi ei adael ar ôl yn rhywle – ar ben y Greigddu ddim llai! Wrth lwc roedd cyfaill trugarog iawn ymysg y cwmni – sef Marc, o Lan Ffestiniog ac, am ei fod o'n 'fengach a llawer mwy ffit na'r arweinydd, i ffwrdd a fo gan redeg i ben y graig fel sgwarnog ac adfer y sgrepan golledig. Arwr yn wir!



Marc yn dychwelyd y sgrepan golledig

Wrth aros am Marc dyma gymeryd golwg arall ar yr heidiau o chwiaid allan yn y bae a chael syrpreis go neis. Roedd un o'r heidiau yn wahanol a be oedd yno ond 8 chwadon benddu (neu chwadon genglog). Roedd 3 ceiliog yno, efo'r cyfrwy llwydwyn nodweddiadol dros eu cefnau yn ddigon amlwg er ei fod braidd yn dywyll – oedd yn dangos mai adar ifanc oedden nhw. Hefyd 5 o ieir oedd yn dywyll hefo cylch gwyn amlwg am fonau eu pigau. Dyma griw da iawn ohonynt, wedi dod yma i aeafu yr holl ffordd o Wlad yr Iâ / gogledd Llychlyn.

Roedd pawb yn hapus iawn â'r dydd a'r mwyafrif yn falch iawn o weld dwy chwadon newydd – y gynffon hir a'r benddu. I ddathlu dyma dyrru i gaffi Cadwaladr am yr hufen iâr gorau yn y gogledd a Marc yn llwyr haeddu ei un o (â blas llus) am ei wrhydri yn achub sgrepan yr arweinydd.

Labeli yn ymwneud â Byd Natur

Dafydd Guto

Cwta ddwy flynedd yn ôl penderfynais ail-ddechrau casglu labeli, a'u cadw mewn Albwm. 'Roeddwn wedi bod wrthi'n hel labeli tra'n yr Ysgol Gynradd, ond wedi gollwng gafael ar y cyfan. Chwiv dros dro meddech? Ie, mae'n bosib, ond mi ail-ddychwelodd yr ysfa welwch chwi!

Yn y byd masnachol ceir maint fynfir o labeli, ac mi 'r oedd labeli hefo'r iaith Gymraeg yn yr amlwg arnynt, a gwrthrychau o fyd Natur, o ddi-ddordeb neilltuol imi. Archwiliwyd rhai cannoedd o ganiau, poteli, potiau, tuniau, a blychau. Crwydrwyd o siop i siop, a rhaid yma ddiolch i berchenogion Y *Pantri* Cymreig, Y Maes, Caernarfon, a K. T. McKeown am ei gyfarwyddiadau defnyddiol. Dysgais bod i bob labl ei werth hanesyddol a chelfyddydol.

HANES Y LLEW, A'R GWENYN

Brodor o'r Alban, wedi ei eni yno'n y flwyddyn 1820, ydoedd Abram Lyle. Yn ddeuddeg mlwydd oed dechreuodd weithio fel prentis mewn swyddfa cyfreithiwr. Maes o law daeth yn berchennog llong, ac aeth ati i fewnforio siwgwr. Yn y flwyddyn 1881 sefydlodd burfa cynhyrchu triog melyn (*syrup*) yn Nwyrain Llundain, Lloegr. Bu farw'n y flwyddyn 1891.



Y mae'r labl hefo llun llew marw, a'r gwenyn diwyd yn gwmwl uwch ei ben, wedi ei ddefnyddio ar duniau syrups Cwmni Tate a Lyle, (a photeli plastig erbyn hyn), ers oddeutu'r flwyddyn 1884 a chafodd ei gydnabod yn y

Guinness Book of Records (2006) fel y 'traed marc' neu'r logo hynaf yng ngwledydd Prydain sydd yn dal ar ddefnydd yn ei ffurf wreiddiol.

Dyn crefyddol iawn ydoedd Abram Lyle, wedi ei gyfareddu hefo hanes Samson y dyn cryf. Yn ôl y stori roedd Samson wedi lladd llew a phan ddaeth heibio gryn dipyn yn ddiweddarach gwelodd bod haid o wenyn wedi nythu yn y sgerbwd. Dywedodd am hynny: "*allan o'r cryf y death melyster*". Cerwch i *Llyfr y Barnwyr*: Pennod 14, adnod 14, yn yr *Hen Destament* i gael y stori'n llawn.

Y MWS PIWS



Cwrw chwerw gorau ffrwythlon o liw euraidd gyda chydbwysedd da o flas yr hopys. Cynhyrchir hefyd gan yr un Cwmni Gwrw Eryri, Cwrw Madog, ac Ochr Dywyll y Mws, hefo'r creadur o Canada ac Unol Daleithiau'r Amerig, yn arwydd-lun blaenllaw ar bob labl potel gwrw a fragwyd.

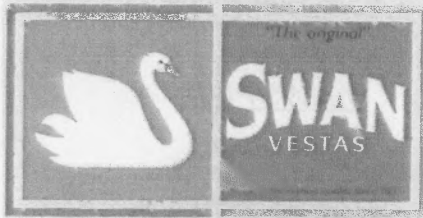
Yn 2005 y cychwynwyd bragu ym Mhorthmadog. A pam yr enw Mws Piws? Yr ateb yw mai piws yw hoff liw Lawrence Washington y sylfaenydd ac, meddai fo: "mae pawb yn hoffi mws."

Ac felly, wedi gweld ambell i label anifeilaidd, beth am fynd ar drywydd labeli sy'n cynnwys lluniau adar?

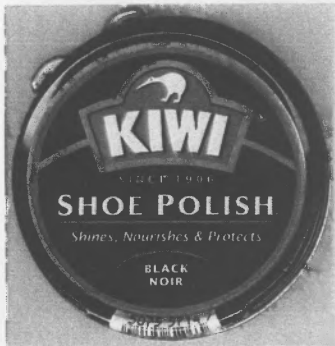
Ar hen dun o startsh yn dyddio o'r cyfnod pan fyddai coleri dynion yn cael eu startshio: *Robin Goch* :



Ar flwch matsys: *Yr Alarch* :



Ar duniau o bolish esgidiau: *Kiwi*



...a cheiliog :



Ar boteli o gwrw: *Tylluan Frech* :



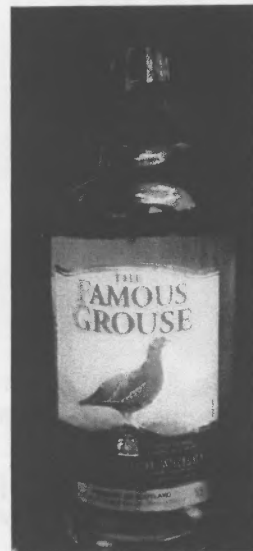
...Gwalch y Pysgod :



...a Glas y Dorlan :



A beth am rywbeth cryfach?
Y Grugiar Coch! :



Ym mis Mehefin y flwyddyn 2009 cyrhaeddodd acw lythyr hynod hynaws o'r Alban yn ateb i ymholiad a ddanfonwyd at Gwmni Y *Grugiar Enwog*. Diolch iti Aleta Donaldson, sy'n gweithio yng Ngorllewin Kinfauns, Perth, am yr wybodaeth fuddiol ynghylch y defnydd o'r Grugieir Cochion ar labeli'r whisgi tra-bendigedig o flasus, a gynhyrchir mewn rhan o'r byd sy'n agos iawn iawn at fy nghalon.

Ebe Aleta : '*Defnyddiwyd y Grugiar Coch yn arwyddlun ar ein labeli oherwydd bod yr aderyn yn cynrychioli ysbryd rhydd ar fynyddoedd a chymoedd grugog yr Alban.*'

Matthew Gloag, masnachwr gwin ym Mherth, a aeth ati i greu whisgi ar gyfer ymwelwyr i'r Ucheldiroedd a merch Matthew, sef Phillipa, a luniodd y labl cyntaf. Whisgi '*Grouse*' oedd o ar y cychwyn, yn 1897, cyn iddo gael ei newid i '*Famous Grouse*' yn ddiweddarach.

Melys moes mwy! Iechyd da!

Felly, gwylwch yr adar a ddarlunir ar wahanol labeli. A gaf i hefyd, yn wylaidd, eich annog i fynd gam ymhellach, ac awgrymu eich bod yn darllen llyfrau Ted, lolo ac eraill er mwyn cael mwy-fyth o wybodaeth am yr adar eu hunnain sydd ar y labeli.

Creu eich cadgliad eich hun o labeli :

Nid gwaith hawdd bob amser ydyw tynnu labl oddi wrth dun/potel, a ballu. Yr hyn sydd angen ei wneud yw:

- (1) Socian y tun/potel mewn dwr cynnes i doddi'r glud sy'n ei ddal yn ei le.
- (2) Cym'ryd mwy o ofal hefo labl ag iddo lud cryf, gan socian y tun/potel mewn dwr poeth, ac yna wedi i'r dwr oeri, mynd ati, gan bwyll ac amynedd, i dynnu'r labl ymaith. Peidied â rhuthro. Yn araf bach a fesul tipyn piau hi.
- (3) Wedi tynnu'r labl yn rhydd, dylid ei olchi'n ofalus mewn dwr oer, er mwyn cael gwared o unrhyw lud sy'n dal ar gefn y labl.
- (4) Sychu'r label rhwng dau ddarn o bapur sychu, neu 'bapur tisian'. Roedd yn llawer haws yn nyddiau papur blotio, sydd wedi mynd yn beth prin iawn erbyn hyn ers i'r defnydd o inc i ysgrifennu beidio a bod, bron.
- (5) Eu gadael i sychu'n iawn yn rhywle nad yw'n rhy boeth
- (6) Cadw eich casgliad o labeli mewn rhyw fath o albwm neu lyfr – ond da chi peidiwch a'u gludo (!) na chwaith eu sticio gyda *Selotape* – mae hwnnw yn eu difetha:

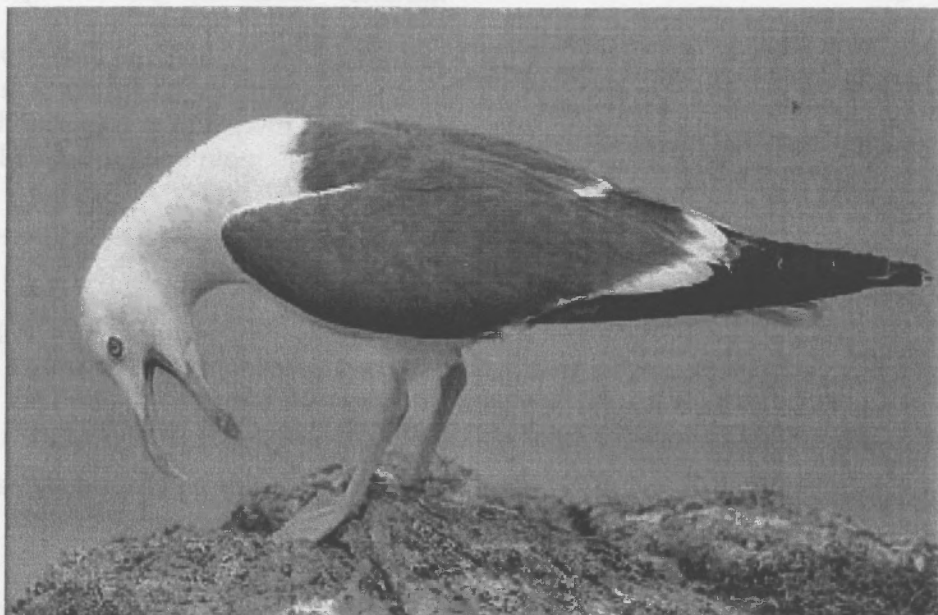
ÔL-NODYN – os dewch ar draws labeli neu unrhyw bethau eraill ag adar arnynt, gadewch i'r golygyddion wybod. A pheidiwch a stopio ar labeli chwaith. Beth am y defnydd wneir o adar fel *logos* i wahanol gwmnïau masnachol neu yn arwyddlun i dimau peldroed neu rygbi ayyb. Mae'r posibilïadau yn ddi-ddiwedd, ond yn ddifyr.

Llawer o enwau – *Corhedydd y waun* yw un o'r adar sydd â'r nifer fwyaf o wahanol enwau Cymraeg: gwas y gôg, trotwas y gôg, (e)hedydd bach, (e)hedydd y waun, pipid, pibydd y waun, pibydd y mynydd, pibganwr y mynydd, llwyd y bryn, switi'r waun, swit y waun, coeghedydd, corhedydd, telorydd y waun, llwyd y brwyn, llwyd spotiog, caethlyd y gôg a nifer o amrywiaethau ar y rhain yn ychwanegol (gw. *Rhagor o Enwau Adar*, Dewi Lewis, 2006)

Dirgelwch ANC

gan Dewi Lewis, Clydach

Yn ystod mis Mehefin cofnodais Wylan Gefnddu Leiaf (Lesser Black Backed Gull) yn yr ardd yng Nghlydach. Mae'n arferol i mi gofnodi yr adar yma yn rheolaidd yn ystod y flwyddyn. I ddweud y gwir mae'r rhywogaeth yn llawer mwy cyffredin mewn trefi a phentrefi y dyddiau yma. Hyd at yr 1980au ymwelydd yr haf o Ffrainc a Sbaen oedd hi ond erbyn hyn mae mwy a mwy o'r adar hyn yn treulio'r gaeaf ym Mhrydain.



Beth felly oedd yn arbennig am yr wylan oedd yn bresenol ym mis Mehefin? Wel, wrth i mi edrych arni sylwais bod modrwy amlwg wedi ei gosod ar y goes dde. Yr unig beth a welwn ar y dechrau oedd modrwy liw glas ac oren. Yn anffodus hedfannodd yr aderyn i ffwrdd cyn i mi gael digon o amser i graffu yn ofalus a chofnodi'r manylion oedd ar y fodrwy. Beth bynnag mi ddaeth yn ôl y bore canlynol ac mi gefais gip arall ar yr aderyn. Y tro hwn roeddwn wedi rhoi bara ar y lawnt ac mi roedd y sbienddrych wrth law. Gydag amser daeth haid o adar ar y lawnt i fwyta'r bara yr oeddwn wedi ei wasgaru. Yn eu plith yr oedd yr wylan gyda'r fodrwy. Bu'n rhaid aros i'r holl sbrï o fwydo i dawelu cyn cael golwg glir ar yr aderyn.

Mewn sbel fe arhosodd yn llonydd a dyma gyfle i ddarllen y manylion ar y

fodrwy. Yn glir, mewn llythrennau oren disglair, roedd 'ANC' i'w gweld. Y dasg nesaf oedd ceisio canfod ym mhle a pha bryd y cafodd yr aderyn ei fodrwy. Gwyddwn bod sawl cynllun ar waith yn yr Iseldiroedd i fodrwy a monitro symudiad gwylanod cefnddu lleiaf – tybed ai rhan o un o'r cynlluniau hynny oedd yma? Felly dyma droi at y wê a chwilio.

Ymhen amser deuthum ar draws gwefan oedd a monitro yr holl wylanod cefnddu lleiaf a oedd wedi eu modrwyo trwy Ewrop. Roedd y wefan wedi ei threfnu yn hwylus iawn gan eich galluogi i chwilio am fanylion yn ôl lliw y fodrwy a lliw y manylion arni. Felly chwilio trwy'r adran a oedd yn cynnwys modrwy liw glas gydag ysgrifen neu rifolion oren.

O'r diwedd cefais yr ateb – roedd yr aderyn yma wedi ei fodrwyo yng

Nghaerloyw, ar domen sbwriel Stoke Orchard, ym mis chwefror 2007. Cafodd ei gweld yn rheolaidd yn ardal Caerloyw hyd at ddiwedd y llynedd. Y cofnod olaf ohonni oedd ar y 3ydd o Rhagfyr 2009, hynny yw, cyn iddi ailymddangos, a hynny yn fy ngardd i yng Nghlydach ym mis Mehefin 2010. Mae'n debyg hefyd mai dyma'r cofnod cyntaf ohonni y tu allan i Loegr. Roedd y gwr a'i modrwyodd yn falch dros ben am y wybodaeth ddiweddaraf ac yn dyfalu tybed a oedd yr aderyn yn magu yn ardal Abertawe erbyn hyn.

Wedi darllen ymhellach gwelais bod sawl prosiect yn ardal Caeoyw i fodrwyo a monitro gwylanod cefnddu lleiaf. Fel arfer maent yn cael eu dal a'u modrwyo ar domeni sbwriel lle mae rhai cannoedd o wylanod yn dod yno i fwydo.



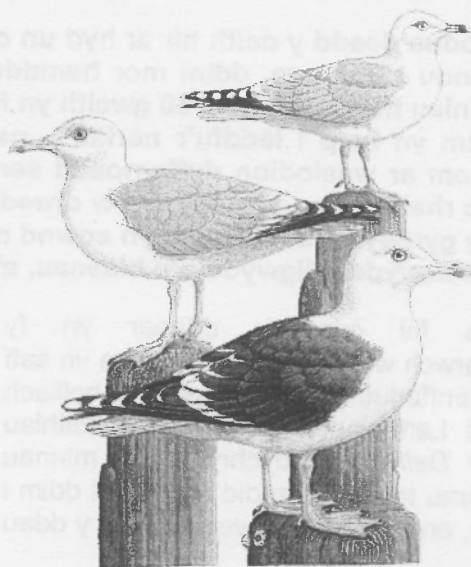
Ffenomenon eitha diweddar yw'r cynnydd mewn niferoedd o wylanod sydd yn defnyddio tomeni sbwriel, ond gyda'r prinder mewn cyflenwad o fwyd naturiol allan ar y môr mae'r adar wedi gorfod edrych am ffynhonnell arall. Yr ateb iddynt fu symud i mewn i'r tir mawr ac mae hynny wedi sicrhau nid yn unig ddigon o fwyd ond hefyd safleoedd nythu newydd, diogel iddyn nhw. Erbyn heddiw mae poblogaethau digon iach o wylanod yn nythu a magu mewn nifer o ddinasoedd ar hyd yr arfordir o Fryste i Abertawe.

Nid pawb sydd yn croesawu'r mewnfydwr newydd yma ac mae nifer o Gynghorau lleol yn ceisio eu hatal rhag nythu ar adeiladau ac yn bygwth

dirwy go drom ar y rhai sy'n eu bwydo. Ceir nifer o wylanod yn nythu ar adeiladau yn Abertawe yn enwedig o gwmpas y Brifysgol. Hyd y gwyddwn nid oes unrhyw gynllun i fodrwyo'r boblogaeth yno ond ceir sawl un sydd yn cyfri a chofnodi'r boblogaeth.

Ceir sawl cynllun i fodrwyo gwylanod cefnddu lleiaf yng Nghymru hefyd, e.e. ar Ynys Echni (*Flatholm[e]*) ac ar Ynys Sgomer. Nid yn unig mae modrwyo'r adar yn gyfle i fonitro eu symudiad ond mae hefyd yn gyfle i hel gwybodaeth arall, fel am pa hyd y maent yn byw. Yn ôl y data diweddaraf, ar gyfartaledd, mae gwylan gefnddu leiaf yn gallu byw am 15 mlynedd, ond bu'r hynaf a gofnodwyd fyw am 34 o flynyddoedd a deng mis – tipyn o record.

Tybed beth fydd hynt a hanes ANC? A fydd hi yn aros yn ardal Clydach am weddil ei hoes neu a fydd hi'n symud yn ôl i ardal Caerloyw yn ystod y gaeaf? Dim ond amser a ddengys. Mae un peth yn sicr; gwylan gymharol ifanc yw hon ac fe all fod o gwmpas am sawl blwyddyn eto. Yn sicr mi fyddai i yn cadw llygad barcud ar y gwylanod fydd yn dod i'r ardd i fwydo o hyn ymlaen. Mae'n syndod cymaint y gall dyn ei ddysgu drwy sylwi ar fodrwy!



Hamddena yn yr Himalaya

gan Rhodri Dafydd

Rhan 2 – y Mynyddoedd Mawr



Yn anffodus doedd y daith hir ar hyd un o 'chydig ffyrdd mawr Nepal, priffordd Prithvy o Kathmandu i Pokhara, ddim mor hamddenol ag yr hoffem! Heb os, doedd darllen bod damweiniau ffordd angeuol 30 gwaith yn fwy tebygol yn Nepal nag unrhyw wlad arall yn y byd ddim yn help i leddfu'r nerfau – na chwaith weddillion degau o loriau ym mhell odditanom ar waelodion dyffrynoedd serth. Roeddent yn amlwg wedi methu'r gornel a phlymio rhai cannoedd o fetrau i'w diwedd rhydlyd mewn afon oer. Pwy a wyr beth oedd hanes y gyrrwyr druan. Buom yn sownd mewn un lle am dros ddwyawr gan fod damwain angeuol newydd ddigwydd o'n blaenau, a'r traffig yn stond tra roeddent yn clirio'r ffordd.

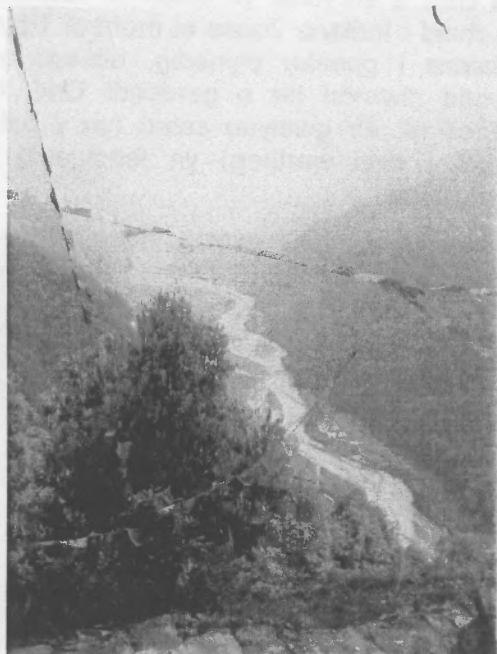
Teimlwn fel cusanu'r ddaear yn fy niolchgarwch wrth gyrraedd Pokhara yn saff – er yn anffodus ni allaf ddweud yn hollriach gan fod Leri eisoes yn dangos effeithiau cyntaf y '*Delhi Belly*' dychrynlyd, a minnau yn dechrau teimlo gwendid hefyd! A'i ddim i fanylion, ond digon yw dweud fod ar y ddau

ohonom angen tridiau go dda o orffwys cyn mentro ar daith gerdded epig i galon yr Himalaya!

Ond gyda lwc, yr oedd digon o lefydd aros inni gael ein cefnau atom cyn dechrau cerdded yn Pokhara. Hon yw un o brif drefi

gwyliau Nepal, ar lan llyn mawr Phewa tal, ac yma y daw miloedd o gerddwyr bob blwyddyn, â'u bryd ar unai cerdded o amgylch mynyddoedd yr Annapurna (yr *'Annapurna Circuit'*), neu ymgymryd â'r daith unigryw sy'n dilyn ôl traed Chris Bonington i *'Base Camp'* Annapurna. Hon yw taith yr *'Annapurna Sanctuary'* – a elwir am ei lleoliad unigryw ynghanol cylch o fynyddoedd uchel. Yr ail daith hon oedd ein dewis ni.

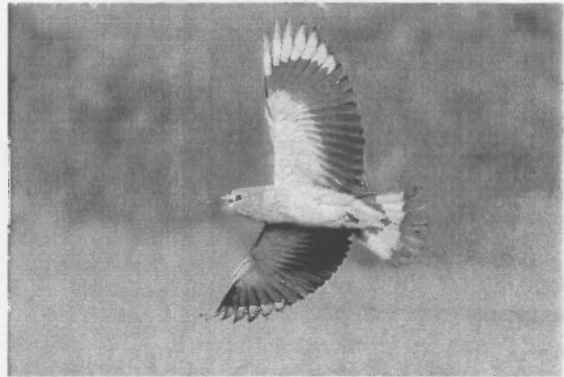
Y cam cyntaf o'r daith oedd siwrne fer mewn tacsî i Phedi, oddi yma doedd ond un ffordd i fynd – i fyny – a dim ond un modd oedd i wneud hynny, sef ar droed! Ac yn anffous, roedd y diwrnod cyntaf yn un go galed – gan fod cannoedd ar gannoedd o risiau cerrig yn ein hwynebu, a hynny mewn gwres syfrdanol. Braff oedd cael cerdded yng nghysgod coed, gan aros bob ryw chwarter awr ac yfed digon o ddwr. Ew, roedd y paciau yn teimlo'n drwm! Da o beth ein bod wedi penderfynu mai araf deg oedd mynd ymhell, a'n bod am fwynhau'r daith yn hytrach na'i brysio. Yn ôl rhai gellir cerdded i *'Base camp'* ac yn ôl mewn cyn lleied a 7 diwrnod – ond fel y dywedodd rhyw wr doeth o Nepal unwaith – *'Ah, yes, but you can also take 30 days!'*



Cawsom beth ysbaid rhag y dringo wedi cinio – yr oeddem wedi cyrraedd crib o fryniau, ac yn hytrach na choedydd, tir amaethyddol oedd o'n cwmpas yn awr. Caeau bychain, taclus ar y llethrau serth â waliau cerrig yn dal y pridd yn ôl, ac ynddynt pob mathau o lysiau.

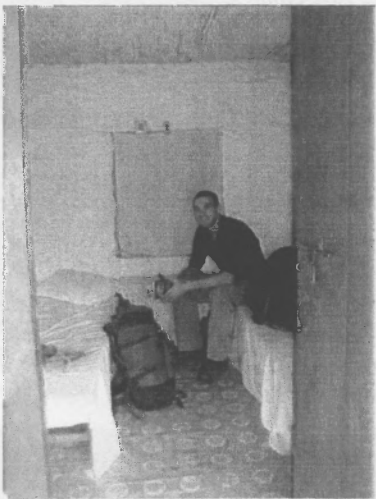


Uwchben, roedd ambell i wennol yn ein hatgoffa fod y gwanwyn wedi cyrraedd bryniau'r Himalaya hefyd! Bob hyn a hyn, gwelwyd adennydd glas a phorffor lliwgar rholydd yr India yn hedfan dros y caeau, mor wahanol oedd lliwiau eu hadennydd i'w cyrff brown, di-nod bron, pan yn eistedd ar gangen neu bostyn ffens.



Y noson gyntaf honno, cyrraedd Damphus oedd ein bwriad, pentref bychan ar grib uwchben y dyffryn ymhell islaw. Cawsom lety mewn 'gwesty' digon di-ffys, gan fwynhau cawl garlleg a thatws wedi ffrio – cynnyrch gorau'r tir amaethyddol yr oeddem wedi cerdded trwyddo gydol y prynhawn. Yr oeddem ar lwybr un o'r hyn a elwir yn

'teahouse treks' yn Nepal – taith gerdded hir lle nad oes angen cario pabell na bwyd, gan fod pentrefi, neu mewn ambell le casgliad o dai, yn barod i gynnig ystafell i gerddwyr a phryd o fwyd sylfaenol am bris rhesymol iawn – sut mae £2 y noson yn swnio?! Roedd yn ffordd braf iawn o gerdded, gan gario dillad, dwr a bag cysgu, gan deimlo ein bod rywsut yn cyfrannu i economi yr ardaloedd mynyddig a thlawd. Doedd y stafelloedd ddim yn foethus o bell ffordd, yn aml dim ond matres ar wely pren syml, ond roeddynt yn lân, (ar y cyfan!) a'r bobl wastad yn gyfeillgar. Wedi diwrnod hir o gerdded ar i fyny – hawdd oedd syrthio i drwmgwsg hyd yn oed ar wely caled!



Deffro'r bore, a gweld Annapurna yn y pellter. Dyma'r tro cyntaf i ni weld y mynydd yn iawn ac yn glir – mae'n debyg mai'r hydref yw'r amser gorau i gerdded yn Nepal a gweld y golygfeydd, gan fod y monsoon wedi clirio'r awyr. Ym mis Ebrill, braidd yn desog oedd hi erbyn y prynhawn, ond roedd awyr glae ar y bore yn ein tynnu ymlaen ac ymlaen tua'r uchelfannau! Y drefn oedd codi yn weddol hamddenol a chael brecwast call (uwd fel rheol, a phaned o de Nepal) yna cerdded am rai oriau tan amser cinio, gan amseru'r daith fel ein bod yn cyrraedd pentref bach ble gallem orffwyso a chael cinio – rhyw grempog efallai, neu fara Gurung – ac yn bwysicach yfed! Te lemwn oedd y ffefryn, potiau a photiau ohono ac yn rhad fel dwr bron, a the sinsir yn achlysurol.

Yr oedd dwr hefyd yn blasu'n eithriadol o dda yn y gwres er mai dwr wedi ei ferwi a/neu wedi ei ffiltro oedd o, oherwydd rhybuddir pob gorllewinwr nad gwych yw ansawdd dwr y nentydd.

Yr oedd yr ail ddiwrnod yn un hir a phoeth, ond y tirlun yn newid yn gyson. Ar un llaw roedd dyffryn y Modhi Khola yn dyfnhau oddi tanom, a thirlithriadau yn sgil digoedwigo i'w gweld yn rheolaidd. Ar y llaw arall, bryn coediog yn llygad yr haul. Er mor braf oedd y cerdded, efallai ein bod wedi gosod ein golygon yn rhy uchel heddiw! Yr oedd oriau hwyr y prynhawn yn boeth a llaith, a'r ffaith fod storm ar ei ffordd yn tywyllu pethau braidd! 'Bydd Naya Pul rownd y gornel nesa' sdi!' Ond roedd graddfa'r map yn rhy fawr, a dal i gerdded oedd yn rhaid! Pasio clogwyni tal a rhaeadrau yn tasgu drostynt, pasio caeau destlus a'r gwagedd yn gweithio'n ddygun yn chwynnu neu yn plannu. Pasio byfflo neu ddau a sicrhau fod digon o le iddynt ein pasio. A dyna ni o'r diwedd yn cyrraedd casgliad o adeiladau – ar ochr arall y ceunant, a'r dwr llaethog ei olwg ddeuai o'r rhewlifoedd ymhell uwchben, yn berwi dros y creigiau rhyngom a'n gwely am y noson! Yn gyntaf roedd yn rhaid croesi pont bren hir a chul, a edrychai yn union fel honno y bu'n rhaid i Indiana Jones ei mentro! Tipyn o sialens i goesau crynedig, blinedig ar ddiwedd diwrnod hir o gerdded! Ond, fe lwyddon ni, â'r gwelyau caled (yn y peth tebycaf i sied wartheg) yn fendigedig y noson honno!



Wrth y bwrdd brecwast (y tu allan, yn naturiol!) y bore canlynol, sylwais ar ditw mawr yn hopian o amgylch y lampau oedd o amgylch y byrddau – manteisio yr oedd o ar y gwyfynod oedd wedi eu denu yma y noson cynt, ac a oeddent bellach yn llechu mewn craciau yn y pren rhag adar fel y fo! Yn gefndir i hyn oll – Hiunchuli ac Annapurna deheuol – yn edrych i lawr arnom trwy gil y dyffryn. Heddiw – yr oedd mwy o ddringo serth o'n blaenau.

Mae'n anodd i ni ddychmygu yma yng Nghymru y byddai modd dilyn llwybr sy'n dal i ddringo, a dal i ddringo gydol y dydd. Ond yma yn Nepal, dyna a gewch. Y nod heddiw oedd cyrraedd pentref Chomrong, y pentref olaf cyn dechrau ar y daith unffordd i mewn ac allan o'r 'Annapurna Sanctuary'. Y gwir amdani yw fod Chomrong ar ddau lefel, fel Corris os hoffwch. Yn Chomrong Uchaf, a Chomrong Isaf – bu'n ffodus i ni ddarganfod gwesty hynod groesawgar, a balch oeddem i ni ddod i'r Chomrong iawn yn hytrach na mynd i'r Chomrong rong! Bu i ni, rywfodd, amseru'r diwrnod hwn yn berffaith, oherwydd yr oedd cymylau duon yn casglu yn y dyffryn o'n blaenau, a bron yn union fel yr oeddem yn tynnu'n paciau oddi ar ein cefnau, death yn storm o felt a tharannau, a'r glaw yn dymchwel fel hen wragedd a ffyn.



Ie, dewis doeth oedd aros yma, ac ni allem lai na dychmygu ai ffawd a ddaeth a ni i'r Chomrong Cottage? Hoffwn feddwl hynny, oherwydd bu i ni gael cymaint o groeso yma gan Shushuli Gurung a'i gwr, pâr priod,

Bwdhaidd, addfwyn a chyfeillgar. Cymaint, nes i ni addo y byddem yn dychwelyd yma ar ein ffordd yn ôl i lawr. Y noson honno bu i ni fwynhau bwyd da a chwmni gwell – gan synnu droeon ar y miloedd ar filoedd o wyfynod oedd yn heidio at y ffenestri. Cael eu denu, mae'n debyg, oherwydd fod y cymylau dudew wedi cuddio pob golau o'r ffurfafen, a'r unig olau i'w denu oedd y lampau trydan oedd yn ein goleuo ni. Cafwyd noson hwyr, hapus, ac yr oeddem yn barod yn edrych ymlaen i ddychwelyd ar y ffordd i lawr. Ond cyn dod i lawr, roedd yn rhaid mynd i fyny! Ac felly, y bore wedyn – i fwrddda ni unwaith eto â'r bagiau ar ein cefnau.

Yn anffodus roedd yn rhaid i ni fynd i lawr can mynd i fyny – torcalonnus braidd oedd cerdded am dri chwarter awr i lawr at bont fechan, gan wybod y byddai'n rhaid i ni gerdded yn ôl i'r un uchder ar yr ochr arall i'r nant fechan cyn dechrau dringo eto. Ond dyma ran o hwyl cerdded yn yr Himalaya! O leiaf yr oedd yma olygfeydd, planhigion ac adar difyr i'n difyru – ar y rhan hon o'r daith gwelais amryw o adar tir amaeth megis y cigydd cefn llwyd mwyaf. Yr oedd y dulliau amaethyddol 'hen-ffasiwn' o a geir ym mynyddoedd Nepal yn amlwg yn ardderchog i gynnal bywyd gwyllt.

O'r fan hon ymlaen yr oedd y 'traffig' yn brysurach – nid yn unig yr oedd trenau o borters yn cario popeth yr oedd ar y cerddwyr eu hangen. Fe glywsoch am bobl yn cario popeth ond y sinc – wel wir i chi fe walsom un porter yn cario sinc ar ei gefn! Ond yma hefyd yr oedd traffig cyson bron, gorllewinwyr yn mentro i uchelfannau'r Himalaya ar hyd llwybr nas darganfuwyd tan i Jimmy Roberts, un o anturwyr mwyaf ei gyfnod, fentro yma ym 1957. Dim ond un ffordd i mewn, ac un ffordd allan, sydd i'r 'Annapurna Sanctuary'.

Yr oedd y llwybr yn araf ymlwybro drwy goedwigoedd 'glaw' o Rododendron. Yma roedd yn ei iawn gynefin, yn blodeuo yn binc a choch a phorffor, ac yn ein hatgoffa o gerdded yn Eryri! Ond yn Eryri, does dim

mwncïod *maquacue* yn y coed uwchben ac yn tafle cnau i lawr ar eich pennau!



Daethom, ymhen hir a hwyr, at deml fechan ger ochr y llwybr, â chloch fechan, canhwyllau a blodau yn ei haddurno. Teml oedd hon i Dduwies a oedd, yn ôl y Nepaliaid yn trigo yn nyffryn y Modhi Khola. O'r fan hon ymlaen, nid oedd na chig na wyau i gael eu cario, rhag dwyn dicter y dduwies. Dyna ddiwedd ar y crempogau felly – er y byddai uwd yn gwneud yn iawn.

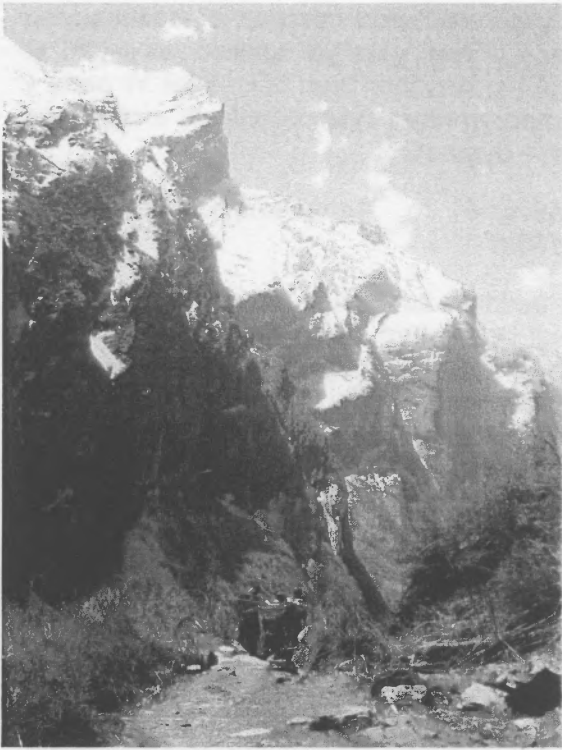
Daeth diwrnod 4 i ben ym mhentref Bamboo, ac oedd, roedd bamboo yn tyfu yma. Eithaf tamp oedd hi yn y llecyn hwn – y dyffryn yn gul a thywyll, a'r glaw erbyn hyn yn cyrraedd tua diwed pob prynhawn ac yn gorfodi diwedd cynharach nag arfer i'r cerdded – ond nid oeddem am gwyno am hynny!

Â'r tywydd yn dal yn wlyb, penderfynu y byddai'r diwrnod nesaf yn un gweddol fyr hefyd – hanner diwrnod i Deorali, gan gymryd pnawn i hamddena a busnesa yn y dyffryn. Bu i mi fwynhau'r prynhawn 'diog' hwn yn ofnadwy – gan grwydro a neidio o

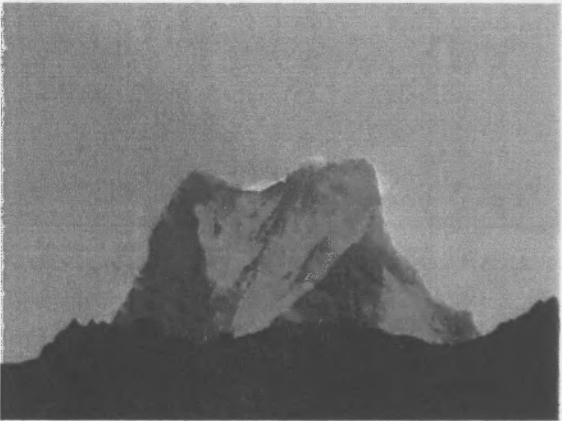
garreg i garreg ymysg clogfeini yn yr afon Khola, y dwr tawdd o'r rhewlifoedd ymhell uwchben yn oer a ffres, ac yn gynefin perffaith i adar fel y tingoch penwyn a'r fronwen lwyd. Cyfaill arall newydd yma oedd *pika* dof – sydd fel croes rhwng llygoden a chwnigen, yn trigo ymysg y creigiau, ac yn amlwg ddim yn rhy ofnus o bobl. Cafodd Leri hefyd lonydd i dynnu ambell lun.



Y diwrnod nesaf yr oedd y tirlun i newid yn gyfangwbl. Yr oeddem bellach yn dringo allan o'r dyffryn cul, â'r awyr las wedi dychwelyd uwch ein pennau. Am ffordd wych i ddechrau'r 'flwyddyn newydd' yn Nepal. Gyda chymorth fy llyfr iaith dyma ddysgu sut i gyfarch y porters: '*Naya barsa ko shu baka mana*', sef: 'Blwyddyn Newydd Dda' yn eu hiaith eu hunain. Roedd eu gweld yn chwerthin o glywed dyn tal, tenau, gwyn yn siarad eu hiath yn werthchweil. Er, gallent fod yn chwerthin am fod fy ynganiad mor gythreulig o ddrwg am wn i! Roedd y cynefin yn newid bellach wrth inni gyrraedd ardal 'aplaidd', gyda choed bedw gwasgaredig yn cymryd lle y rhododendron a'r bambw. Yr oedd yn haws gweld adar yma hefyd, gan nad oedd y dail mor drwchus – titwod megis y titw copog, llinosiaid cochion a theloriaid oedd yn bresennol yma. Wrth edrych ar y clogwyni o bob ochr, roedd cigfrain ac eryrod i'w gweld – a chredaf yn wir i mi weld un o fwlturiaid prinnaf yr ardal yn troelli yn thermals y prynhawn.



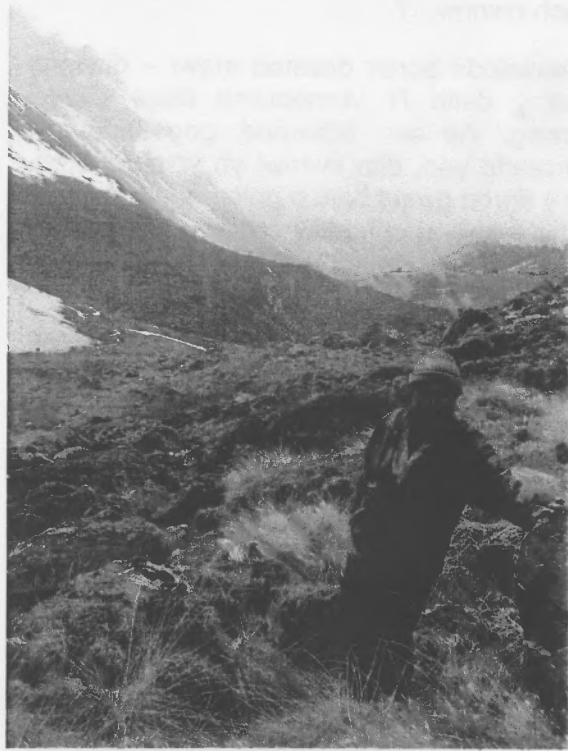
Cyrraedd '*base camp*' Machupucchare y prynhawn hwnnw, er nad yw '*base camp*' yn ddisgrifiad da iawn ohono, oherwydd nad oedd yr un tim o fynyddwr erioed wedi cyrraedd copa'r mynydd unigryw hwn – na hyd yn oed wedi ceisio, gan fod llywodraeth Nepal wedi gwahardd hynny gan mor sanctaidd yw'r mynydd. Mae'n fynydd hynod heb os, a'i enw, 'mynydd cynffon pysgodyn' yn hollol addas o ystyried siap unigryw y copa.



Yr oedd ar Leri eisiau cyfle i fraslunio ambell lun eto y prynhawn hwn, ac felly

dyma gyfle i minnau unwaith eto i grwydro mariannau'r rhewlif (diflanedig bellach) ar fy mhen fy hun. Roedd y ceunant lle bu'r rhew yn eithriadol o serth a'r ymylon yn fregus ac yn llithro yma a thraw gan yrru cerrig mawr a man yn tasgu i'r gwaelodion. Gofal pia hi! Wrth gerdded ar hyd y grib fel hyn, â'r *base camp* yn ymbellhau yn araf, sylwais fod rhywun yn fy nilyn ac yn araf agosau, gan dreodio'n ddestlus a chyflym rhwng y creigiau. Cyn pen dim, roedd y gwr main, mewn dillad brown, â gwên lydan o dan ei fwstas tywyll, wedi dal i fyny efo mi. 'Namaste' ebe mi.

'Namaste' ymatebodd yntau, a'r wen yn lletach na chynt.



'Mae'n braf' ebe minnau yn fy Nepali gorau. Nodio wnaeth yntau, gan dal i wenu. Yn anffodus, dyna'r cyfan o Nepali oedd gennyf a rhaid oedd bodio'r llyfr bach i chwilio am y gair 'mawr', 'mynydd' a 'brân' – am fod cigfran wedi glanio wrth ymyl, fel petai am wrando ar y sgwrs rhwng y dyn tal gwyn o Gymru a'r dyn byr, brown o'r Himalaya!

Yn anffodus, roedd gan y gwr lai o saesneg nag oedd gen i o Nepali (e'lla y dylsw'n fod wedi siarad Cymraeg efo fo), ac felly cyfathrebu drwy bwyntio a gwenu a wnaethom. Amneidiodd arnaf i'w ddilyn, gan bwyntio at glwt go fawr o eira ar y llethrau uwch ein pennau. Draw a ni, dal i ddringo nes cyrraedd yr eira – a dyna'r wên unwaith eto. Roedd wrth ei fodd yn gofyn i mi dynnu ei lun yn edrych yn falch yn sefyll yn yr eira. Wrth i ni ddychwelyd i'r 'base camp', roedd am i mi ddangos y llun ar fy nghamera i'w ffrind, oedd yn eistedd yno yn berwi dwr ar stôf fechan. Dyna wên arall gan hwnnw wrth weld ei ffrind yn sefyll yn yr eira! Dyna ysgwyd llaw, a ffarwelio – 'dwi wedi meddwl droeon wedyn tybed beth oedd hanes y dyn bach hwnnw...?

Gwawriodd bore'r diwrnod mawr – diwrnod olaf y daith i'r 'Annapurna Base Camp' enwog. Ac am ddiwrnod gogoneddus i gyrraedd yno, dim cwmwl yn yr awyr bron. Ar y ffordd gweld haid o golomenod yr eira – adar mawr, a chuddliw ardderchog arnynt i fwydo ar lawr ymysg y clytiau o eira oedd yn weddill o'r gaeaf hir.



Ar y gorwel roedd casgliad o adeiladau, eu toeau o fetel glas yn sgleinio yn llygad yr haul –yr oeddem bron iawn yno! Yr oedd y camau yn haws rywsut bellach, a chyn pen dim – dyma ni.

'Welcome to Annapurna Base Camp. 4,130m'

Yr oeddem am dreulio noson yma, ac felly, wedi dod o hyd i ystafell sylfaenol unwaith eto, a pharatoi'r bagiau cwsg (hawdd, ar yr uchder yma, fyddai fferu heb sylwi), dyna fynd am dro at ymyl y rhewlif i edrych i fyny ar y cawr – Annapurna 1. Hwn oedd y mynydd cyntaf yn y byd dros 8,000 o fetrau i ddynion gyrraedd ei gopa. Ffrancwyr oedd y rhain, dan arweiniad Maurice Herzog yn 1950. Roeddwn wedi mwynhau darllen llyfr Herzog (gwerth i chi ei ddarllen os am antur go iawn) am y daith drychinebus honno, er mai o'r ochr arall y bu iddynt hwy ei ddringo. O'r 'base camp' hwn, fel y soniais gynt, y bu i griw Chris Bonington ddringo – ac os am stori fynydda wych arall, mentwrch ddarllen lyfr Bonington: *Annapurna South Face*. Anodd credu sut y llwyddodd unrhywun i ddringo'r wal serth o graig a rhew oedd i'w gweld o'n blaenau.



Yr oedd yn edrych yn agos oddi yma, ond mae'n debyg fod milltiroedd rhyngthom a gwaelod y graig, a hwnnw dros rewliif go filain yr olwg oedd wedi ei guddio dan gerrig a graean mewn rhannau, ac yn llawn crefasau peryglus yma a thraw. Nid lle i chwarae oedd hwn, fel y tystia'r cofebau

niferus dan faneri gweddi wrth y *base camp*, i fynyddwyr a gollwyd.



Mor drawiadol a thawel oedd y lle hwn. Tawel, onibai eich bod yn gwrando. O wneud hynny gallech glywed, teimlo a synhwyro'r tirlun yn ffurfio o'ch blaen dan grym yr eira a'r rhew. Yma ac acw byddai'r rhewlif yn griddfan a cherrig yn syrthio. Draw ar wyneb y mynydd, dyna afalans, a'r eira yn dymchwel yn bowdr oeraidd i lawr at droed y graig. Lle peryglus dros ben yr adeg yma o'r dydd, wedi i wres (cymharol) yr haul lacio'r eira a'r rhew. Dim syndod fod mynyddwyr yn dechrau'n gynnar i osgoi marwolaeth oddi fry.

Tra'n eistedd ar y marian uwchlaw'r rhewlif, gwibiai'r adar glasaf a welais erioed heibio. Y grandala oedd y rhain, ac, fel y gwenoliaid duon oedd hefyd yma'n torri drwy'r awyr, dal pryfed oedd y rhain, pryfed a gariwyd yma gan y gwynt. Bob hyn a hyn roeddent yn glanio gerllaw i fwyta pryf oedd yn rhy anodd i'w lyncu ar yr adain. Roedd hyn yn gyfle i'w gweld yn agos, ac i synnu ar eu plu glas syfrdanol.



Dros nos fe rewodd yn galed. Yr oedd y llynnoedd bychain a geir yma wedi rhewi'n gorn, ac wrth godi cyn y wawr i weld pelydrau cyntaf y dydd yn goleuo'r mynyddoedd, yr oedd yn ddeifiol o oer, a phob dilledyn oedd gennym yn hanfodol i atal bodiau duon (*frostbite*). Dyma brofiad nad anghofiaf byth – gweld dydd yn goleuo'r cwm perffaith, a'r copaon gwynion ar bob ochr yn oren a phinc wrth i'r haul eu cynhesu. Yr awyr glir yn troi o ddu i borffor i las, a'r sêr, oedd yn eu miliynau yn gynharach, yn diflannu bob yn un. Buom yma drwy'r bore, cyn troi ar i lawr yn ein holau, yn llawn o'r wefr na all ond y manau uchaf eu rhoi i rywun.

Cymrodd saith diwrnod i ni gyrraedd y *base camp*, a phump i gerdded yn ôl i lawr, gan deimlo'n ffwy ffit bob cam wrth i'n hysgyfaint werthfawrogi ocsigen unwiath eto. Ond roedd y pengliniau yn gwegian ar ôl yr holl risiau cerrig! Fuon nhw (fy mhenagliniau) fyth yr un fath wedyn, ac maent yn sicr yn clecian a grwgnach ynfwy nag erioed o'r blaen. Oedd o werth y boen? Heb os nac onibai. Bu'r deuddeg diwrnod yn yr Himalaya ymysg y goreuon yn fy mywyd hyd yma – bythgofiadwy yn sicr.

Roedd sefyll 4,130m uwchlaw'r môr yn uchafbwynt i'r daith mewn mwy nag un ffordd. Ond roedd mwy i ddod. Cewch hanes rhan olaf y daith yn y *Llygad Barcud* nesaf!

Gweithgareddau Cymdeithas Ted Breeze Jones

Ionawr - Mai 2011

Dydd Sadwrn, Ionawr 8fed

Taith: Adar y Cob a Borth y Gest (Rhan o ddatliadau Cob 200), dan arweiniad Twm Elias
Cyfarfod 10.30y.b: ger siop Recordiau'r Cob SH571384

Dydd Sadwrn, Chwefror 12fed

Taith: Gwarchodfa RSPB Conwy, dan arweiniad Rhodri Dafydd
Cyfarfod 10.30y.b: gwarchodfa'r RSPB, Conwy SH796774

Nos Iau, Chwefror 24ain

Sgwrs: Adar Costa Rica, Rhion Pritchard
Plas Tan y Bwlch, 7.30y.h.

Dydd Sadwrn, Mawrth 12fed

Taith: Adar Aberdesach, dan arweiniad Rhys Jones
Cyfarfod 10.30y.b: Maes Parcio Aberdesach SH425514

Mawrth 25ain – 27ain

Penwythnos o gyrsiau Byd Natur – Adar, Hen Lwybrau, Daeareg
Mwy o fanylion: Plas Tan y Bwlch 01766 772610

Nos Iau, Ebrill 7fed

Noson Gymdeithasol a Seiat Natur
Plas Tan y Bwlch, 7.30y.h.

Dydd Sadwrn, Ebrill 16eg

Taith: Adar Coed Garth Gell a Chwm Mynach, dan arweiniad Ieuan Bryn
Cyfarfod 10.30y.b: Maes parcio ger Garth Gell (Bontddu) SH678189

Dydd Sadwrn, Mai 14eg

Taith: Cors Ddyfi, dan arweiniad Twm Elias
Cyfarfod 10.30y.b: Maes parcio gwarchodfa'r Ymddiriedolaeth Byd Natur SN703983

Atlas Adar y BTO, 2007 – 2011

Byddwn yn parhau i gofnodi yr adar a welwn ar ein teithiau ar gyfer Atlas y BTO. Ond daliwch ch'ithau i yrru eich cofnodion ar hap i mewn, gan gofio am yr adar cyffredin yn ogystal â'r rhai prin.



Plas Tan y Bwlch

Canolfan Astudio Parc Cenedlaethol Eryri

Pob llwyddiant i

Gymdeithas Ted Breeze Jones

ac i

LLYGAD BARCUD

Holwch am raglen o'r cyrsiau byd natur yr ydym yn eu cynnig, neu am ein darpariaeth i grwpiau / cymdeithasau ymweld gyda'r nos am bryd bwyd a thro rownd y gerddi

Am ragor o wybodaeth a rhaglen lawn ffoniwch: 01766 772600