

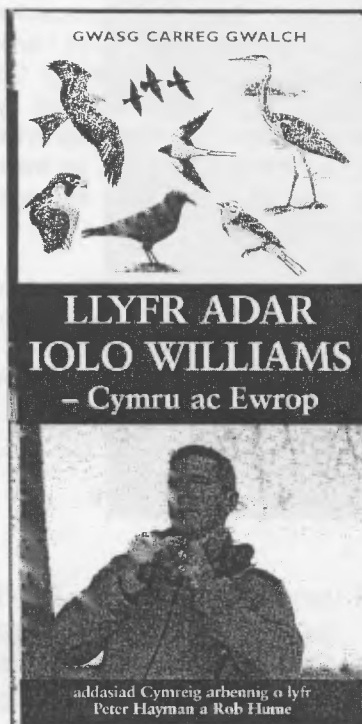
CYLCHLYTHYR

CYMDEITHAS TED BREEZE JONES

RHIF 4 – PASG 2005



LAWNSIO LLYFR ADAR NEWYDD  
**IOLO WILLIAMS**  
YM MHLAS TAN Y BWLCH



*HEFYD YN Y RHIFYN HWN –*

- ADAR Y COB, PORTHMADOG
- CYNHADLEDD Y BTO/WOS YN ABERYSTWYTH
- TEITHIAU A DIGWYDDIADAU

*A LLAWER, LLAWER MWY!*

***ER BUDD ADAR A BYD NATUR***

# Golygyddol

Wedi i'r flwyddyn dechrau'n gymharol fwyn, cawsom gyfnodau oer dros ben ym mis Chwefror, a gwynt y dwyrain fel cylllell finiog drwy bob dilledyn. Yn ffodus, cynhesodd drachefn yn ystod mis Mawrth, ac, wel, dyma hi'n ddechrau mis Ebrill yn barod! Mae'r gwanwyn ar droed, a'r adar ymfudol cyntaf eisoes wedi cyrraedd – mae'r siff-saff, gwenoliaid y glennydd a thinwen y garn wedi eu gweld a'u clywed gan nifer ohonoch erbyn hyn dwi'n siwr, a'u trydar yn cystadlu a'n adar bach a ddiodefodd y gaeaf oer a gwlyb yma yng Nghymru! Mae hyd yn oed yr hen weilch y pysgod wedi cyrraedd yn eu hôl o'r Affrica bell. I ble mae amser yn hedfan deudwch?!

Ond wedi cael Mawrth mor braf, gobeithiwn yn fawr na chawn Ebrill gwlyb ac oer i ddilyn – gallai hyn brofi'n drychinebus i lawer o'r adar ddechreuodd fagu'n gynnar yn ystod y cyfnod mwyn annisgwyl. Mae gwyddonwyr ledled y wlad yn dechrau poeni bellach – pa effaith gaiff y gwanwynau cynnar yr ydym yn eu cael yn ddiweddar ar ein bywyd gwylt tybed?

Yn anffodus, 'does 'na ddim byd y gallwn ei wneud am y tywydd wrth gwrs, dim ond darparu 'chydig o fwyd i helpu'n cyfeillion bach pluog yn ystod cyfnod caled. Ac, os yw'n rhy wlyb i fynd allan, wel, fe gewch dywydd braf oddi mewn drwy ddarllen y rhifyn newydd yma o **Llygad Barcud!**

Yn y rhifyn hwn ceir adroddiadau ar rai o ddigwyddiadau'r Gymdeithas dros y gaeaf (teithiau i Martinmere, Pwllheli, Cricieth), ac adroddiad arbennig o gynhadledd flynyddol Cymdeithas Adaryddol Cymru a'r BTO yn Aberystwyth. Ceir y rhan gyntaf o gyfres a fydd yn ein tywys i ardal Porthmadog i wyllo adar, a cheir esboniad difyr o pam fod gan y wrenol gynffon fforchiog! Ceir hefyd adroddiad am noson gyffrous a gynhaliwyd ddechrau'r flwyddyn – sef noson lawnsio llyfr newydd Iolo Williams. Os nad ydych wedi cael copi o'r llyfr hwn eto, rhedwch i'ch siop lyfrau Gymraeg agosaf yr eiliad yma – ni chafwyd arweinlyfr crystal â hwn erioed yn iaith y nef, ac mae'n ychwanegiad angenrheidiol i unrhyw silff lyfrau (neu i boced eich côt wrth gwrs!) Mae adolygiad Twm Elias o'r llyfr ar dudalen 19, rhag ofn fod angen mwy o berswâd arnoch!

Gobeithio y gwnewch fwynhau'r arlwy y tro hwn – bydd y rhifyn nesaf yn barod erbyn Eisteddfod Genedlaethol Eryri a'r Cyffiniau. Yr ydym ar hyn o bryd yn prysur drefnu pabell i Gymdeithas Ted Breeze Jones am y tro cyntaf erioed – pam na alwch heibio am baned?! Edrychwn ymlaen at gael eich cyfarfod bryd hynny – hei lwc y cawn dywydd ffeind ac y bydd y tymor magu wedi bod yn un llwyddiannus i'n hadar yn y cyfamser.

## LLYGAD BARCUD - Cylchlythyr Cymdeithas Ted Breeze Jones



Rhif 4 – Pasg 2005

Golygyddion –

Rhodri Dafydd (CCGC) a Twm Elias (PTYB)

Cyfranwyr –

Twm Elias (Plas Tan y Bwlch), Huw Dafydd Jones, Tom Jones, Elyn Lewis, Iolo Williams, Rhodri Dafydd (CCGC)

Pob llun – hawlfraint yr awdur oni nodir yn wahanol.

**CYMDEITHAS TED BREEZE JONES**

**Llywydd Anrhydeddus –**

Iolo Williams

**Cadeirydd y Gymdeithas a Golygydd Ymgynghorol Llygad Barcud–**  
Twm Elias, Plas Tan y Bwlch, Maentwrog, Gwynedd LL41 3YU, (01766) 590 324

**Trysorydd –**

Brian Paul, Tŷ Fry, Penrhyndeudraeth, Gwynedd LL48 6RT, (01766) 770 500

**Ysgrifennydd a Golygydd Llygad Barcud–**

Rhodri Dafydd, Erw Deg, Dyffryn Ardudwy, Gwynedd LL44 2DW, (01341) 247 446

**Ysgrifennydd Aelodaeth –**

Anwen Breeze Jones, Tan y Deri, Bryn Eithin, Llandecwyn, Gwynedd LL47 6YF, (01766) 770 833

Am fwy o wybodaeth a ffurflen ymaelodi â'r Gymdeithas cysylltwch âg Anwen Breeze Jones.

Croesawir llythyrau, cwestiynau, newyddion ac ati ar gyfer y rhifyn nesaf.

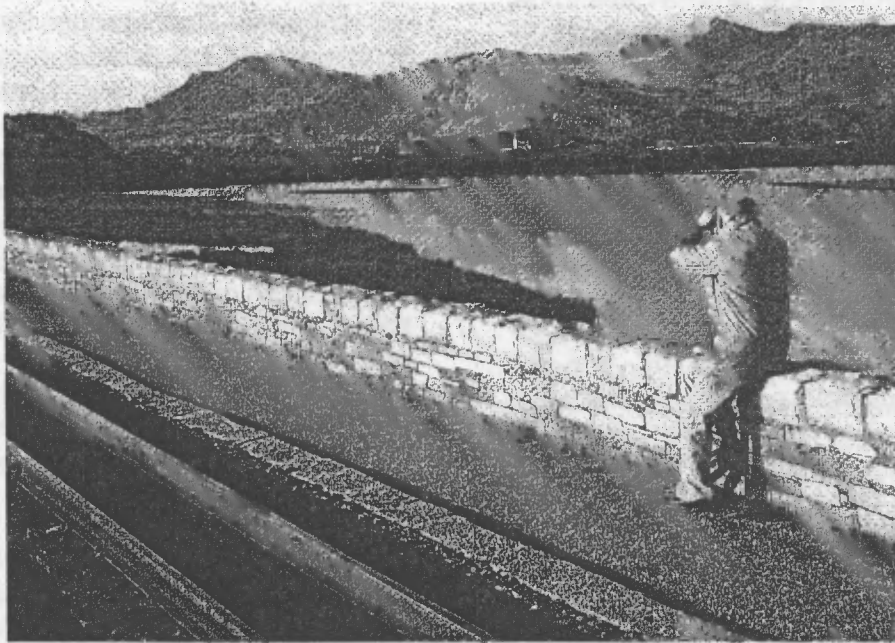
Anfoner unrhyw ddeunydd at yr Ysgrifennydd cyn diwedd mis Mehefin os gwelwch yn dda

# Adar y Glaslyn

## Rhan un: Elyrch a Gwyddau

Elfyn Lewis

Mi glywais Ted Breeze Jones yn dweud sawl gwaith mai y Cob ym Mhorthmadog oedd ei hoff safle i adarydda, ac yn enwedig felly yn y gaeaf. Fel un o 'hogia Port' cymrais falchder mawr yn y clod hwn gan un o 'hogia Blaena' – un a oedd wedi bod o amgylch y byd yn adarydda ac yn tynnu lluniau adar gwyllt.



Ted yn gwylio adar o'r Cob

Fel Ted gynt, 'rwyf innau hefyd wedi cael fy ngwfreiddio gan y nifer a'r amrywiaeth o adar a welir yn yr ardal o gwmpas y Cob. 'Rwyf yn ffodus fy mod wedi byw yma ar lan yr Afon Glaslyn erioed. Mae bywyd gwyllt ac yn enwedig adar gwyllt yr ardal wedi bod yn ddi-ddordeb mawr gennyf ers dyddiau fy mhentyndod. Ers dros ugain mlynedd bellach rwyf wedi bod yn cadw cofnod o'r adar a welais yn yr ardal.

Gofynnodd Dewi fy mrawd yn ei ddarlith i'r Gymdeithas y llynedd "Tybed faint o rywogaethau o adar gwyllt a welwyd yn ardal Porthmadog?". Nid oeddwn yn gallu rhoi ateb iddo ar y pryd ond ar ôl tyrchu drwy'r cofnodion gallaf bellach ddatgan bod dros 250 o wahanol

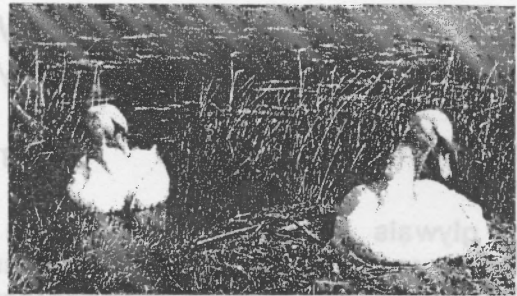
fathau o adar wedi eu gweld o fewn pum milltir i'r dre' – nifer anhygoel mi dybiaf mewn ardal mor fechan. Nid oes lle yma i drafod yr holl adar a welwyd yn yr ardal, ond mewn cyfres o erthyglau ceisiaf roi braslun o'r hyn a welwyd. Yn yr erthygl hon, rwy' am ganolbwyntio ar yr elyrch a'r gwyddau a welir ar y corsydd o gwmpas Porthmadog.

Er bod amrywiaeth o adar i'w gweld trwy gydol y flwyddyn, credaf, fel Ted, mai yn ystod y gaeaf mae'r aber ar ei gorau. Un o nodweddion adaryddol enwoca'r ardal yn ystod y cyfnod hwn yw elyrch y Gogledd sy'n treulio'r gaeaf bob blwyddyn ger Llanfrothen. Mae'r rhain tua'r un maint a'r elyrch dof cyfarwydd, ond bod melyn ar eu pigau yn hytrach nag oren. Eleni,

cafwyd heidiau da o dros 80 o adar ar dir Ffridd Fawr a Thŷ Newydd Morfa. Maent yn nythu yng Ngwlad yr Iâ ond yn gorfod symud i'r de yn y gaeaf pan fydd eu hardaloedd nythu dan rew. Rydym yn gwybod mai o Wlad yr Iâ meant yn hannu oherwydd bod sawl aderyn ymysg yr haid wedi eu modrwyo yno yn ystod yr haf. 'Rydym yn gwybod hefyd bod sawl unigolyn yn ymweld â'r safle flwyddyn ar ôl blwyddyn. Mae'r unigolyn gyda band melyn o amgylch ei wddf â'r côd 2J34 arno er enghraifft wedi treulio pob gaeaf yma ers unarddeg mlynedd bellach.

Mae ein hardal ni ymysg dyrnaid yn unig o safleoedd a ddefnyddir gan elyrch y Gogledd yng Nghymru bob gaeaf. 'Rydym yn ffodus bod y safle yma yn gyfleus ger y briffordd rhwng Prenteg a Llanfrothen a bod yr adar gosgeiddig yma i'w gweld mor agos. Ambell waith gwelir elyrch Bewick ymysg yr haid. Mae'r rhain fymryn yn llai nag elyrch y gogledd, ac mae mwy o ddu i'w weld ar eu pigau melyn. Yn ne Siberia y bydd y rhain yn nythu. Ychydig o gofnodion o'r elyrch yma sydd gennyf a hynny o lai na deg o adar gyda'u gilydd fel arfer, tua diwedd y gaeaf pan fyddant ar eu ffordd yn ôl i'w hardaloedd nythu.

Bydd elyrch y Gogledd hefyd yn ymweld yn gyson â'r Glaslyn ger y Cob lle mae'r alarch ddof hefyd yn teyrnasu. Mae'r aderyn hwn yn gyfarwydd i ni gyd yma ym Mhorthmadog. Bydd sawl pâr yn nythu rhwng y Cob a phont Aberglaslyn gan gynnwys y pâr sydd yn nythu wrth droed y Cob, ger y llifddorau. Bydd pobl leol ac ymwelwyr yn cadw llygad arnynt drwy'r cyfnod pan maent yn eistedd ar yr wyau. Ambell flwyddyn bydd yr afon yn codi ar ôl cyfnod o law trwm yn ystod mis Mai gan fodd i'r nyth. Golygfa dorcalonnus yw gweld yr adar yn gorfod gadael y nyth ar ôl eistedd yn amyneddgar ar yr wyau am rai wythnosau.



Yr elyrch dof yn nythu ger y Cob  
Llun - TBJ

Yn ogystal a'r parau sydd yn nythu, bydd hyd at 50 o elyrch dof yn treulio'r haf yn harbwr Porthmadog. Bydd rhai o'r rhain yn adar ifanc a fagwyd yn lleol, ond o ganlyniad i'r modrwyo gwyddom fod eraill yn teithio o cyn belled a Sir Gaer i gyrraedd y safle. Mae'r elyrch dof yn ymgasglu gyda'i gilydd yn yr haf er mwyn bwrw plu'r flwyddyn flaenorol. Am rai wythnosau ni fyddant yn gallu hedfan tra meant yn tyfu plu newydd. Cyfnod peryglus yw'r adeg yma i'r adar oherwydd buasai llwynog er enghraifft yn gallu eu dal a'u lladd yn hawdd. Mae llecynnau megis harbwr Porthmadog yn rhoi lloches saff i'r adar.

Y llynedd ymunodd alarch du â'r adar yn yr harbwr. Dyma'r cofnod cyntaf i mi o'r aderyn hwn ym Mhorthmadog, er fod rhai o drigolion y dre' yn cofio i un ymweld â'r ardal sawl blwyddyn yn ôl. Wedi dianc o gasgliad oedd yr aderyn hwn - o Awstralia y dônt yn wreiddiol, ond oherwydd eu bod yn adar prydferth iawn fe'u cludwyd i'r wlad yma er mwyn eu cadw ar lynnoedd a phyllau ar stadau a phlasau'r boneddigion 'slawer dydd.

O'r oddeutu dau ddwsin o wyddau geir drwy'r byd, gallwn ddisgwyl gweld rhyw ddwsin ohonynt yn unig ym Mhrydain. Ar y Glaslyn, gwelwyd naw math o wydd dros y blynyddoedd. Ymwelwyr y gaeaf ydynt fel rheol, ac fel elyrch y Gogledd maent yn ymweld â'n gwlad ni er mwyn osgoi tywydd oer y gaeaf yn eu manau nythu yng ngwledydd y Gogledd pell (megis Gwlad yr Iâ a'r Ynys Las). Ond mae'r sefyllfa wedi ei chymhlethu oherwydd fod gwyddau wedi cael eu cadw mewn

caethiwed gan ddyn ers canrifoedd. Mae rhai gwyddau wedi dianc dros y blynyddoedd ac wedi nythu a magu yn y gwyllt yn y wlad yma. Dyma'r sefyllfa gyda gwyddau Canada a'r gwyddau gwyllt ar y Glaslyn er enghraifft. Gwelir dros dri chant o wyddau Canada ac oddeutu saithdeg o wyddau gwyllt yma bob gaeaf bellach. Credir fod y poblogaethau wedi deillio o ychydig o adar a ryddhawyd ger Maentwrog yn ystod y 1970au. Ymysg y gwyddau eraill sydd wedi dianc ym Mhrydain ac sydd wedi eu gweld ar y Glaslyn mae gŵydd yr eira a gŵydd ben rhesog (bar-headed goose). Yn ystod 2002 hefyd gwelwyd tair gŵydd yr Aifft yma am rai wythnosau yn ystod yr haf.

Dim ond pedair math o ŵydd sydd wedi ymddangos ar y Glaslyn y gallwn ystyried eu bod yn rhai gwyllt 'naturiol' sef yr ŵydd dalcen-wyn, yr ŵydd wyran, yr ŵydd droetbinc a'r ŵydd ddu. Anaml iawn y gwelir yr un o'r rhywogaethau hyn yn ardal Porthmadog. Ambell i aeaf gwelir nifer fechan o wyddau troetbinc ymysg yr haid o elyrch y Gogledd cer Carreg Llanfrothen. Dim ond hanner dwsin o weithiau 'rwyf wedi gweld gwyddau talcen-wyn yn lleol, er eu bod yn ymwelwyr mwy cyffredin â'r ardal ar ddechrau'r ugeinfed ganrif. Mae un neu ddwy ŵydd wyran hefyd ymysg y gwyddau Canada bob blwyddyn, ond wedi dianc y mae'r rhan fwyaf ohonynt. Unwaith yn unig y credaf i mi weld rhai gwyllt 'go iawn' – a hynny pan ymwelodd teulu o bump ohonynt â'r Glaslyn ger y Cob sawl gaeaf yn ôl. Ymwelydd prin hefyd yw'r ŵydd ddu. Arfordir Borth-y-Gest yw'r man gorau i'w gweld ond peidiwch a disgwyl gweld mwy nag un neu ddwy ohonynt yma. Nid yw'r rhywogaeth yn ymwelydd blynyddol â'r ardal hyd yn oed. Er chwilio, ni allaf ddarganfod yr un cofnod o ŵydd y llafur ar y Glaslyn.

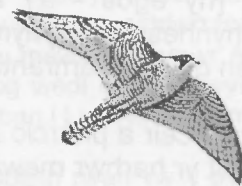
Fel y gallwch ddychmygu mae'r grefft o adnabod y gwanahol fathau o wyddau ac elyrch yn gallu bod yn gymhleth iawn ar adegau gan fod llawer ohonynt yn debyg iawn i'w

gilydd. Y cyngor gorau y gallwn ei roi yw i gael gafael ar faesyfr modern. Yna, ewch allan i'r aberoedd a'r corydd a cheisio adnabod y gwyddau cyffredin fel gwyddau Canada, gwyddau gwyllt a'r alarch dof i ddechrau. Fel arfer bydd y gwyddau a'r elyrch anghyffredin i'w gweld ymysg yr heidiau yma. Cymharwch hwy â'r gwyddau a'r elyrch cyffredin gan nodi'r maint, lliw'r plu, y pig, a'r coesau – ac yna ceisiwch eu hadnabod drwy edrych ar y lluniau a darllen y disgrifiad yn y llawlyfr. Ond cofiwch hefyd gyda'r gwyddau eu bod yn gallu croesfridio gan greu hybrid (neu fwngral) sydd yn rhannu nodweddion y ddau riant! Gwelir oddeutu deg o'r rhain ar y Glaslyn yn flynyddol – a gorchwyl anodd iawn yw ceisio penderfynnu pa rywogaethau o wyddau yw rhieni'r adar yma!

Yn sicr mae'r Glaslyn ymysg yr ardaloedd gorau yng Nghymru i weld sawl math o ŵydd ac alarch. Y tro nesaf, byddaf yn trafod teulu'r hwyaid ac yn ceisio rhoi syniad i chi o'r amrywiaeth a'r niferoedd a welir o gwmpas y Cob gydol y flwyddyn.

### Yr Hebog â'i fodrwy aur

Roedd Henri IV, brenin Ffrainc yn arfer rhoi modrwyau aur, hefo'i enw arnyn nhw, am goesau yr hebogiaid tramor a ddefnyddiai i hela. Yr rhyfedd iawn fe ddiflannodd un o hebogiaid Henri a chael ei ddarganfod y diwrnod wedyn ym Malta, 2,160 km (1,300 milltir) i ffwrdd! Does dim cofnod bod Henri wedi derbyn ei hebog, na'i fodrwy aur yn ôl chwaith!



T.E.

# Taith Twm ym Mhwllheli

Dydd Sadwrn, Mawrth 12

Huw Dafydd Jones

Teithiodd aelodau'r gymdeithas o Fôn, Arfon a Meirionnydd, i gyfarfod â Thwm yn y maes parcio rhwng rheilffordd y Cambrian â phorthladd Pwllheli, am hanner awr wedi deg, ar fore oer ond sych. Trefnwyd i rannu ceir, a theithio ymlaen i ben draw maes carafannau Carreg yr Imbill i weld beth oedd gan geg yr harbwr i'w gynnig.



Y criw yn ymgynnull ger yr harbwr ym Mhwllheli.

*"Hei, Twm, awn ni i gyd byth i fewn i'r car bach 'ma!"*

'Roedd hi'n ddigon oer i rewi... bysedd pawb yn sownd i'w binociwlars, ond yn wir fe gafwyd cyfri gwerth chweil o rydyddion ar drwyn yr Imbill. Anodd oedd eu gweld ar y cychwyn, gan mor berffaith eu cuddliw ymysg y cerrig, ond ymhlith tua dau gant o adar a welwyd yno yr oedd tua 20 o gwtiaid y traeth; rhyw 30 cwtiaid torchog, dros 120 o bbyddion y mawn, rhyw 25 saer (pioden y môr) a 10 gylfinir.

Mantais yr heidio yw fod cannoedd o lygaid a chlustiau yn well i synhwyro unrhyw fygythiad neu berygl na dim ond dwy.

Sylwyd fod y cwtiaid yn ymestyn eu hadenydd yn achlysurol. Arnom ni oedd y bai am hyn, oherwydd roeddem yn rhy agos - a'r adar yn ymestyn a chynhesu eu cyhyrau rhag ofn bod angen dianc ar amrantiad!

Dychwelyd yn y ceir a pharcio ar y cob rhwng dŵr hallt yr harbwr mewnol ar yr un ochr, a dŵr croyw afon Rhyd-hir ar yr ochr arall.

Ceiliog hwyaden lygad aur oedd yr unig beth a dynnodd ein sylw ar ochr dŵr hallt yr harbwr, y lliw gwyn yn disgleirio yn yr heulwen. 'Roedd si bod y creyr bach yn nythu rywle yn y gors y naill ochr i afon Rhyd-hir. A dyna wefr oedd gweld tri ohonynt yn hedfan dros ein pennau a glanio rhyw hanner canllath i ffwrdd oddiwrthym yn y gors.



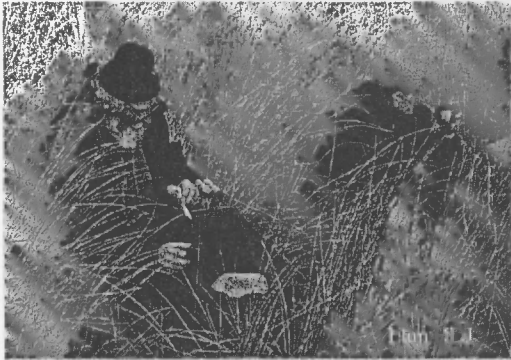
Golwg agosach ar y ceiliog Llygad Aur

Bu cryn ddyfalu ai dau geiliog ac un iâr, dwy iâr ac un ceiliog, neu hyd yn oed tri cheiliog neu dair iâr a welwyd. Cawn wybod yn fuan, gobeithio.

Gadael y ceir ac ymlwybro i'r gorllewin drwy'r gors, gan obeithio gweld giach neu regen y dŵr - dim golwg o'r un ohonynt. 'Roedd y cyrs wedi'u torri mewn manau, a gwely'r afon wedi'i glanhau, ac felly, y gobaith yw y daw'r adar yma'n ôl i grwydro ar lan y dŵr pan fydd natur yn ail afael wedi'r drin. Gwelwyd pedair sguthan a bwncath, ond yn anffodus, wrth ymlwybro fel hyn mewn grŵp, mae'r adar prin yn diflannu ac adar cyffredin y perthi megis titw tomos las, y titw mawr, jibinc, llinos werdd, a'r 'deryn du a welir!

binc, llinos werdd, a'r 'deryn du a welir! Er hyn, treuliuwyd ysbaid tra'r eglurair Twm am aeddfedu aeron yr eiddew, a hoffter yr adar ohonynt. Yma, hefyd, 'roedd llygad Ebrill yn ei ogoniant, ac fe ddangosodd Twm y nodiwlau ar y gwreiddiau a arferid gael eu torri a'u malu gan ein cyn-dadau i'w defnyddio i drin y peils. Enw arall am y planhigyn yng Ngheredigion yw 'Dail Peils'.

Cyrraedd y twyni tywod i'r gorllewin o brom Pwllheli. Chwilio am gysgod rhag y gwynt main a chael tamaid o ginio. Twm yn ddifyr ei draethu, a'r cyfan a ddywedodd yn wir (medda fo!).



Twm yn chwilio am stori yn ei fag?  
*"D'ewadd, dwi ddim di clywad honna o'r blaen"*

Gwelwyd un hugan dros y môr glas, a'r dair math o wylan mwyaf cyffredin - y benwaig, y benddu a'r gefnddu leiaf.

Codi pac ar ôl ciniawa a sgwrsio, a cherdded ar hyd y twyni, lle'r rhedai lein y tram ar un adeg, heibio i'r clwb golff, i gyfeiriad Llanbedrog. Disgyn wedyn i'r traeth a threulio ychydig amser yn synnu at amrywiaeth y cregyn yn ogystal ag olion bywyd y môr a olchwyd i'r lan yno, gan gynnwys nifer dda o'r draenog-môr gwyrdd. Wrth edrych allan i gyfeiriad Ynysoedd Tudwal gwelwyd ambell hugan arall yn hedfan a phlymio i'r môr, gyda Charreg y Trai yn gefndir iddynt. Yn agosach atom, gwelwyd pibyddion coesgoch, piod y môr a hefyd hwyaid brongoch.

Efallai na welwyd amrywiaeth mawr o adar ar y daith hon, ond 'roedd cael cerdded yn ôl i Bwllheli ar hyd y traeth ar brynhawn mor braf yn gorffen y dydd yn fendigedig. Wrth gyrraedd at y ceir, daeth cawod o law - amseru perffaith! Diolch i Twm am ei arweiniad, ei wybodaeth a'i hynawsedd; fe gafodd y sawl a fethodd ddod y tro yma golled yn wir.

## Y PÂR 'ARALL' O WEILCH Y PYSGOD!

Iolo Williams

Ar ôl yr erthyglau di-rif am walch y pysgod Morfa Glaslyn, mae'n bwysig cofio bod pâr arall o'r adar ysglyfaethus yma wedi nythu yng Nghymru y llynedd, a hynny'n llwyddiannus hefyd. Darganfuwyd y pâr gan ddau bysgotwr o Birmingham ac wedi iddynt basio'r wybodaeth ymlaen i Ymddiriedolaethau Bywyd Gwylt Cymru, penderfynwyd y dylid cadw'r safle'n gyfrinach er mwyn diogelu'r nyth. Mae'r safle ar dir preifat a gyda chydweithrediad y tîrfeddiannwr, trefnwyd grŵp o hanner dwsin o wirfoddolwyr i gadw llygad ar y safle tua pedair gwaith yr wythnos. Gan fod union safle'r nyth yn gyfrinach, doedd dim angen y fyddin o wirfoddolwyr a gafwyd yn y gögled.

Wrth wyllo'r nyth, cymerwyd nodiadau pendant am ymddygiad yr adar a mae'n debyg eu bod wedi bwydo ar amrywiaeth o bysgod, yn cynnwys penhwyad, brithyll a rhufell. Magwyd un cyw yn llwyddiannus a fe'i gwelwyd yn hedfan am y tro cyntaf ar Awst 8fed -ond gallai fod wedi gadael y nyth am y tro cyntaf ddiwrnod neu ddau ynghynt. Wrth weithio yn ôl o'r 8fed o Awst, mae'n bosib amcanu bod yr ŵy cyntaf wedi cael ei ddodwy o gwmpas yr 8fed o Fai, tua wythnos cyn pâr Porthmadog, a bod yr wyau wedi deor o gwmpas y 12fed o Fehefin. Roedd y ddau oedolyn wedi eu modrwo, a thrwy hynny gwyddwn fod yr iar wedi ei magu mewn nyth yn yr Alban, tra fod y ceiliog wedi ei drosglwyddo o nyth yn yr Alban i Lyn Rutland ym 1997.

Y gobaith rwan yw y bydd y ddau bâr yn dychwelyd i Gymru ac y cânt lonydd i nythu'n llwyddiannus am flynyddoedd i ddod. Ond cofiwch mae pâr y canolbarth oedd y pâr cyntaf i ddodwy a'r par cyntaf i fagu'n llwyddiannus!

## Sut cafodd y Wennol gynffon fforchog

Stori o Tsieina.

Rhodri Dafydd

A hithau'n ddechrau Ebrill, rwy'n siwr fod pawb erbyn hyn yn edrych ymlaen yn eiddgar i weld y wennol gyntaf yn cyrraedd Cymru. Bydd gweld yr aderyn bychan a'i gynffon fforchog yn arwydd pendant fod y gwanwyn ar ei ffordd (er, 'un wennol ni wna wanwyn' wrth gwrs!). Ond tybed a wnaethoch erioed, wrth weld yr adar yn hedfan yn isel dros y cae gwair, neu'n sefyll fel rhes o sowldiws ar wifrau'r teleffon, feddwl sut y cafodd y wennol ei chynffon fforchog?



Gwennol yn bwydo'i chywion - Llun o wefan y BTO

Wel, yn ôl un hen stori o Tsieina, cynffon sgwar fel yr adar eraill oedd gan y wennol ar un adeg. Un tro roedd brenin y goedwig yn cynnal llys. Gyrrodd sgrech y coed i alw pawb ynghyd, a chan fod gan sgrech y coed lais mor uchel (os sylwch chi, bydd pob creadur arall yn distewi pan fo'r sgrech yn galw, a hynny er mwyn clywed beth sydd ganddi i'w ddweud!), nid oedd gan yr un creadur ddewis ond cymryd sylw, a mynd ribidires i ganol y goedwig i fynychu'r llys pwysig.

Yr oedd ar y brenin eisiau clywed beth oedd yn poeni'r holl greaduraid y diwrnod hwnnw, ac felly, un wrth un, cafodd pawb gyfle i roi ei gwyn – a bu llawer o gwyno y diwrnod hwnnw!

Roedd y biden yn cwyno fod ei chynffon yn rhy hir, a'i bod yn niwsans mewn tywydd gwyntog. Roedd y mochyn yn cwyno fod dynion yn ei gadw mewn twlc budr. Roedd yr arth yn cwyno ei bod yn hoffi mel, ond fod y gwenyn yn ei phigo pan geisiai fwyta peth ohono. Dywedai'r robin ei fod yn hoff o gwmni dynion, ond fod y rheini yn dwyn ei wyau. Cwynodd dyn fod y sarff am ei waed gydol yr amser – pam na allai fynd ar ôl rhywbeth arall am newid?!

Roedd y brenin yn cydymdeimlo'n arw â'r dyn a phenderfynnodd wneud rhywbeth i'w helpu. Gofynnodd i'r gwybedyn deithio'r byd am flwyddyn i chwilio am greadur addas i gymeryd lle y dyn – roedd yn rhaid i'r sarff gael



bwyd wedi'r cwbl!. Ac felly i ffwrdd ag ef, gan bigo hwn a'r llall – POB creadur nid llall! - a samplo eu gwaed i weld pwy oedd a'r gwaed mwyaf blasus.

Aeth blwyddyn ond diwrnod heibio, a dyma'r gwybedyn yn cyfarfod â'r wrennol, oedd yn ffrind i'r dynion ac yn rhannu'r un cartref yn aml, gan fod dyn yn caniatu i'r aderyn bach nythu dan y bondo. Yr oedd gwenoliaid fel rheol yn bwyta pob gwybedyn, ond roedd y gwybedyn bach hwn yn cael llonydd, gan mai ef oedd ymchwilydd swyddogol y brenin!

'Sut mae'r chwilio?' ebe'r wrennol  
'Iawn' atebodd y gwybedyn  
'Wel da iawn – a pha waed sydd orau i'r sarff felly?'

'Gwaed dyn, wnaiff dim arall y tro.'

Pan glywodd y wrennol hyn, dyma hi'n brathu tafod y gwybedyn i ffwrdd, ac yn ei lyncu, fel na allai ddweud hyn wrth y brenin – yr unig swm a ddeuai o'i enau bellach oedd 'ZZZZZZZ!'

Y diwrnod canlynol, roedd y flwyddyn ar ben, a dyma'r sgrech yn galw pawb ynghyd unwaith eto.

'Wel, wybedyn, beth fydd bwyd y sarff o hyn ymlaen'

'ZZZZZZ!'

'Ond mi glywais o'n dweud ddoe mai gwaed llyffant sydd orau!' ebe'r wrennol yn sydyn.

'Felly. Wel diolch.' atebodd y brenin 'O hyn allan, gwaed y llyffant fydd y sarff yn ei chwenychu.'

Ond ar ôl blasu'r llyffant a'i gael yn chwerw, roedd y sarff yn flin, a sylweddolodd fod y wrennol wedi dweud clwyddau i arbed dyn. Ceisiodd frathu'r aderyn, ond roedd y wrennol yn rhy chwim – llwyddodd i esgyn i'r awyr, a chafodd y sarff ddim byd ond cegaid o blu o'i chynffon. A dyma pam, welwch chi, y mae gan bob gwennol gynffon fforchog hyd heddiw. Ac yn wir i chi, ers y diwrnod hwnnw, dyma pam mae pob gwybedyn yn pigo dynion - o ran sbeit, gan eu bod yn gwybod i ni gael dihangfa lwcus...ac i'r wrennol mae'r diolch am hynny!

### Barcud yn Llundain, 1639

Mae'n debyg eich bod chithau, fel finnau, wedi clywed neu ddarllen yn rhywle fod barcutiaid yn gyffredin yn nhrefi a dinasoedd Lloegr yn y canoloesoedd. Efallai hyd yn oed yng Nghymru, er na welais hyd yn hyn gyferiad atynt yn enill tamaid oddiar domenydd sbwriel Caernarfon, Aberystwyth, Aberteifi neu Abertawe chwaith. Neb wedi trafferthu cofnodi mae'n debyg – h.y. os oedd yr adar o gwmpas ynde? Ys gw'n i?

Difyr felly oedd gweld y cofnod canlynol, mewn llythur oddiwrth James Howel, Cymro o Sir Benfro oedd yn Glerc i'r Privy Council yn Llundain yn y 17g, at Sir S. C. (pwy bynnag oedd hwnnw?). Rwy'n ei roi yn y saesneg gwreiddiol am fod ieithwedd y darn mor hyfryd, ac rwyf wedi cadw'r llythyren "f" fel y'i defnyddid ganddo am "s", fel oedd yn ffasiwn bryd hynny.

*"As i directed my pace homewards, I spied a Kite foaring high in the Air, and gently gliding up and down the clear Region fo far above my head, that I fell to envy the Bird extremely, and repine at his happinefs, that he should have a privelage to make a nearer approach to Heaven than I."*

Holborn 1639

Ni ellir dweud o'r uchod os y barcud coch ynteu'r barcud du gyfeirir ato. Roedd y barcud du, neu "*shite hawk*" (!) fel y'i gelwid, hefyd yn gyffredin ar y tomeni sbwriel 'slawer dydd – fel y meant hyd heddiw mewn rhai gwledydd.

[Diolch i Aled Jones, Penrhyndeudraeth am gael golwg ar "*Familiar Letters*", J. Howel, lle deuthum ar draws y dyfyniad uchod (tud. 356). Roedd yr wynebddalen yn golledig gwaetha'r modd, felly ni allaf roi'r dyddiad pryd y cyhoeddwyd y gyfrol – rywdro yn y 18g?]

Twm Elias.

## Cymru 38 – Yr Eidal 8

Adroddiad ar daith gan Rhys Jones i wyllo adar Cricieth, Borth y Gest a Phorthmadog. Dydd Sadwrn Chwefror 12ed 2005

Tom Jones, Golan

Daeth dwsin o aelodau'r Gymdeithas ynghyd, gan gyfarfod ym mhen draw'r prom yng Nghricieth am 10 y bore – diwrnod llwyd, ond yn sych uwch ben beth bynnag, gyda'r gwynt yn gymharol gryf o'r gogledd orllewin. Roedd hyn o fantais i weld adar ar y môr gan ei fod yn weddol llyfn ar yr arfordir deheuol gyda phenrhyn Llŷn yn darparu rhywfaint o gysgod. Petai'r gwynt o gyfeiriad arall cyn gryfed buasai'n amhosib gweld unrhywbeth o achos y tonnau. Drwy ryw ras, cawsom amodau ffafriol ac ni chafwyd siomiant ar y diwrnod hwn, er i'r llanw fod yn uchel iawn.

Un o'r pethau cyntaf i fynd a'n sylw oedd rhyw gwmwl tywyll yn symud tuag atom. Fel y neseuai, gallem weld mai haid o adar ydoedd, ac wrth i haid o ddeutu 30 o fôr hwyaid duon hedfan o aber afon Glaslyn allan i'r bae, yr oedd yn argoeli'n ddiwrnod da! Bu'n bosib i ni eu gwyllo am gyfnod drwy delesgop, a'r smotiau duon yn diflannu o'r golwg ac yna'n ailymddangos y tu ôl i donnau Morfa Harlech.

Yn sydyn denwyd ein sylw gan symudiad yn agosach i'r lan - allan o flaen caffi Moranedd gwelwyd yr wyach fawr gopog – y cyntaf o lawer a welwyd yn ystod y diwrnod.

Wedi hyn, anogodd Rhys i ni i edrych ar adar y byddwn gan amlaf yn eu cymryd yn ganiataol ac yn eu hanwybyddu fwy na heb – gwyllanod. Ond wrth sylwi arnynt, ac adnabod y rhywogaethau mwyaf cyffredin (heddiw gwelsom wylanod penwaig, penddu a gweunydd) yna bydd mwy o siawns i sylwi ar y rhai llai cyffredin – a rhai prin hyd yn oed. Yn ddiweddar gwelwyd gwylan ifori yn y cyffiniau – a phwy fyddai wedi sylwi arni heb dreulio peth amser yn astudio'r gwylanod eraill? Ond tra'n edrych ar y gwylanod yng Nghricieth heddiw tynnwyd ein sylw gan symudiad llechwraidd a llyfn allan yn y bae - cododd llamhidydd rhyw dair gwaith, a'r

gwyllanod yn heidio o'i gwmpas i aros tamaid hawdd. Roedd ei weld yn y cyffiniau yr adeg yma o'r flwyddyn ac mor agos i'r lan yn syndod o'r mwyaf, ond yn ychwanegiad bendigedig i'r diwrnod.

Hedfanodd haid oddeutu 200 i 300 o bifyddion y mawn o'r môr i mewn at gyfeiriad aber yr afon Dwyryd. Roedd y bilidowcar yntau yn hel ei damaid nepell oddi wrthym.

Hedfanodd y cwtiad aur ymhlith Cwtiad y traeth heibio. Ac fe roedd un Pibydd coesgoch ar y cerrig o dan y caffi.

O'r fan hon, symudodd y criw draw wedyn i ben arall Criccieth, gan edrych draw i gyfeiriad aber afon Dwyfor unwaith eto, yng nghysgod y castell. Daeth rhyw lygedyn o haul i wenu arnom rhwn y cymylau arian, er fod y gwynt erbyn hyn wedi codi a'i fin i'w deimlo ar ein gwarau. Yn y safle hwn, gan swatio yng nghysgod y gysgodfan bwrpasol ger y maes parcio, gellid gweld hwyaid brongoch, piod y môr a'r fulfran werdd yn nofio'r tonnau, tra'r tu ôl i ni, ar un o'r caeau gwlyb daeth haid o ylfnirod swnllyd i lanio a thrwytho'r pridd a'u pigau hir gan chwilio am bryfed genwair yn y ddaear laith. Mae'n bur debyg fod yr adar hyn wedi dod i Gymru o wledydd ymhell i'r gogledd, gan weld ein gaeafau ni yn dynerach na'r hyn a

welir yn eu gwledydd magu. Ond o ble bynnag y daethant, roedd yn werth eu gweld yma yng Nghricieth!

Naid i'r car wedyn, a chynhesu rhyw fymryn ar y daith fer i Borth y Gest. Yn anffodus, parhau braidd yn uchel yr oedd y llanw, ac ychydig iawn o adar a welwyd mewn gwirionedd. Ond wrth gychwyn am yr aber o'r maes parcio hedfanodd cudyll bach tros ein pennau, a dyma olygfa werth chweil oedd hon! (Marciau llawn i Ann Jones, mam Rhys, am ei llygaid craff yn sylwi ar yr aderyn bychan a phrin hwn!) Yn ystod yr haf, yn y mynyddoedd y bydd yn treulio'i amser, ond gydol y gaeaf, pan fydd y bwyd yn brin yn yr ucheldiroedd, bydd yn disgyn i'r arfordiroedd ble mae hela'n haws a'r prae yn fwy niferus.

Allan yn y pellter gwelwyd elyrch dof ger y Cob ac fe hedfanodd y creyr bach i gyfeiriad Harlech, cyn troi yn ei ôl i gyfeiriad Portmeirion. Er fod yr aderyn hwn ar un tro yn anghyffredin, mae bellach wedi ennill ei blwy yma yng Nghymru – er nad yw wedi magu yn yr ardal hon...eto. Hadfannodd haid fechan o chwiwell o'r aber tuag at y Cob.

Wedi ymdroi yma am ychydig a chael cinio yn edrych dros y porthladd ym Mhorth y gest, dyma ei chychwyn hi am y Port. Cerddwyd oddi amgylch Llyn Bach ac yn y fan yma y gwelwyd Gwyach bach a hwyaid yr eithin.

Ar ochor yr afon Glaslyn roedd nifer dda o chwiwell ac ambell i gorphwyaden yma ac acw, gyda'r man gwyrddlas o amgylch llygaid y gwrywod yn sgleinio'n llachar yn yr heulwen. Yn eu mysg roedd deg rhostog cynffonddu, a dwsin neu fwy o sigldigwt ar y cae. Ni welais i gymaint gyda'i gilydd erioed, ond 'dwn i ddim am weddill y criw?!

Yn sydyn dyma haid o adar yn codi yn un dyrfa swllyd – beth oedd wedi eu dychryn tybed? Wel, yn uchel uwch yr aber roedd hebog tramor yn patrolio, yn

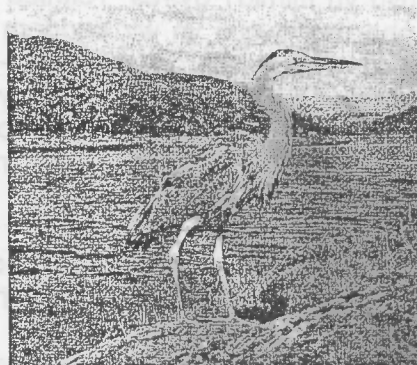
chwilio am damaid hawdd mae'n debyg. Yr aderyn olaf i ni ei weld oedd yr hwyaden lygad aur. Cododd y gwynt yn gryf iawn pan oeddem ar y Cob crwn, yn finio oer a daeth cawod aeafol dros ben heibio – arwydd ei bod yn hen bryd troi am glydwch adre! Daeth y gwylio i ben tua 1.30 y pnown, ac roedd rhai yn falch rwy'n siwr o gael mynd adref i weld y gem yn erbyn Cymru ar Eidal...(38-8 ew, da 'te!)

Diolch yn fawr i Rhys am ein harwain ac am ddangos yr holl adar hyn i ni.

**Bydd Rhys yn arwain taith adarydda arall ym Mhen Llŷn (i Gymdeithas Edward Llwyd y tro hwn) ar ddydd Sadwrn, Ebrill y 30ain eleni. Ewch draw os y gallwch – mae'n adaryddwr heb ei ail a bydd yn sicr o fod yn ddiwrnod bendigedig. (Gol.)**

### **Pam fod pengliniau adar yn plygu at yn ôl?**

Dydyn nhw ddim! Efallai bod y cymal sy' tua 1/2 ffordd rhwng y droed a'r plu yn edrych fel penglin, ond ffêr (ankle) yr aderyn ydi o mewn gwirionedd ac mae asgwrn troed estynedig yn ei gysylltu â'r bodiau. Mae'r penglin go iawn wedi ei guddio yn y plu yn agos at y corff.



Creyr a'i fferau'n dangos!  
Llun - TBJ

## Noson lolo

Lawnsio 'Llyfr Adar lolo' ym Mhlas Tan y Bwlch, Maentwrog.

Rhodri Dafydd

Roedd nos Lun y 26ain o Ionawr yn noson oer a thywyll y tu allan, ond y gwrthwyneb oedd yn wir am Stablau Plas Tan y Bwlch – oblegid y tu mewn yr oedd hi'n olau a chynnes (os nad yn chwilboeth!), gyda lampau llachar yn goleuo a gwresogi'r ystafell. Ac os oedd sêr i'w gweld yn y ffurfafen, yr oedd 'na hefyd sêr y tu mewn! Criw ffilmio 'Wedi 7' oedd wedi cyrraedd, a'u lori fawr wedi ei pharcio y tu allan gyda'r soser anferth ar ei tho wedi ei hanelu at ryw loeren bellennig. Y tu mewn, roedd Heledd Cynwal wrthi'n holi seren y noson hon – sef lolo Williams, yr adaryddwr adnabyddus - a llywydd anrhydeddus Cymdeithas Ted Breeze Jones.

Roedd hwn yn achlysur arbennig i ni fel adaryddwyr Cymraeg, oherwydd roeddem yn lawnsio llyfr newydd sydd yn sicr o fod yn glasur, llyfr a ddaw yn gydymaith naturiol i unrhywun sydd a hyd yn oed y diddordeb lleiaf yn adar Cymru – *Llyfr Adar lolo*. Nid ers dyddiau Ted Breeze Jones (bum yn ddigon ffodus i dyfu i fyny yn darllen '*Cyfres cynefin*' a'r llyfrau '*Clicio*', '*Canlyn*' ac '*Adennydd i'r Camera*') y bu yna llyfrau o'r safon yma yn iaith y nefoedd, a braint i ni oedd cael bod yn bresennol i'r lawnsiad swyddogol.

Cyflwynwyd y gŵr gwadd gan Myrddin ap Dafydd, Gwasg Carreg Gwalch, a chawsom ychydig o'r hanes diddorol y tu ôl i'r llyfr – sut y bu i lolo weithio ar gyfieithiad o lyfr enwog 'Mitchell Beazley' am fisoedd lawer, ar awyren yn aml, yn ystod ei deithiau o amgylch y byd yn ffilmio'r gyfres 'Teithiau lolo', a pha mor lwcus yn wir oeddem ni i'r llyfrau fod yn barod o gwbl – yng ngeiriau Myrddin ei hun – 'Mi gymron nhw fwy o amser i gyrraedd o dde Lloegr i Lanrwst nag a gymeron nhw o Tsieina i Loegr!'

Ond yn ffodus iawn, cyrraedd a wnaethant - ychydig wedi amser cinio ar ddydd y lawnsiad yn y Plas! Roeddem yn lwcus ar y naw felly fod y gyfrol ar gael o gwbl ar gyfer y noson!

Ond rhaid oedd aros cyn cael ein bachau ar y llyfrau, oherwydd roedd



Owain Elias a llond bocs o'r cyfrolau newydd sbon danll!

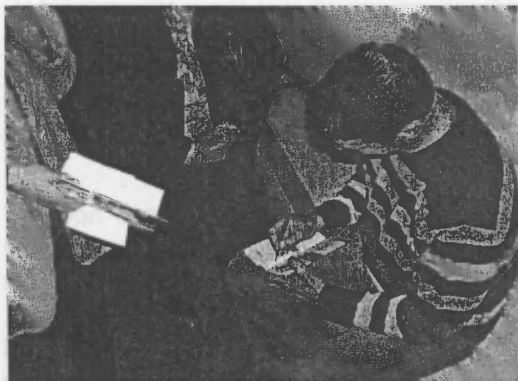
rhan arall ddifyr i'r noson yn y Plas – sef sgwrs a sleidiau gan lolo ei hun. Mae pawb yn gyfarwydd a dawn adaryddol lolo, ond roedd y sgwrs heno yn gyfle iddo gyflwyno rhai o'i ffefrynnau ymysg yr adar, a hynny drwy ddull taith o'r môr i'r mynydd. Aeth a ni o ynysoedd y gorllewin (hanes yr adar drycin Manaw ar Ynys Enlli a hugannod ynys Gwales) hyd lannau tywodlyd ein traethau, drwy goedydd collddail gwyrddion, ble dysgom pam fod rhesen dywyll ar frest y titw mawr, a gweld y gwybedog brith yn hedfan o gangen i gangen. Wedi camu allan o'r coedydd tywyll, dyma'n tywys dros y corysdd gwlybion sydd bellach yn prinhaus – cartref i'r gornchwiglen a'r gylfinir – hyd nes cyrraedd y rhostir a'r mynydd, gyda'r boda tinwen yn hofran uwchben, yn dawnsio yn y gwynt. Cynrychiolwyd ymron pob cynefin, a chyda sleidiau lliwgar o hoff adar lolo, fe oedd yn

brofiad i'w gofio. Mwyniant pur oedd cael rhannu'r awrygylch braf, a bron nad oeddem yn sylweddoli ein bod yn dysgu wrth fwynhau!

Wedi'r sgwrs, cafodd pawb gyfle i gael paned a chipio sgwrs fer gyda lolo – a'i gael i' arwyddo blaendalen y llyfr wrth gwrs! (clywaf fod lolo bellach yn dioddef o 'Repetitive Strain Injury' yn ei arddyrnau wedi'r holl arwyddo llyfrau!



Rhes hir o 'ffans' yn awchu am lofnod...

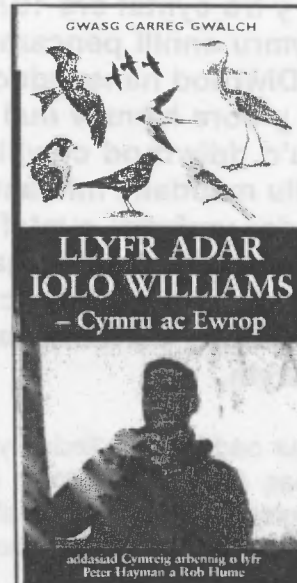


...a lolo wrth ei waith!



Roedd y llyfrau'n diflannu fel slecs, a chlywais ddweud eu bod yn hedfan allan o'r siopau hefyd – canlyniad

haeddiannol i ffrwyth llafur cariad. Tynnwyd raffl, ac enillwyd y darlun gwych o adar gogledd yr Alban (rhodd caredig gan Kelvin Jones) gan Bet Jones. Yn sicr, bu'n noson wrth fodd pawb.



Darllenwch adolygiad o'r llyfr newydd ar dudalen 19 o *Llygad Barcud!* Mynnwch gopi - mae ar gael o'ch siop lyfrau Cymraeg leol, ac fe fydd ar gael hefyd ar stondin y Gymdeithas yn Eisteddfod Eryri. (Gol.)

AWDURDOD PARC CENEDLAETHOL ERYRI



## Plas Tan y Bwlch

Canolfan Astudio Parc Cenedlaethol Eryri

Pob llwyddiant i

Gymdeithas Ted Breeze Jones

ac i

LLYGAD BARCUD

Holwch am raglan o'r cyrsiau byd natur yr ydym yn eu cynnig, neu am ein darpariaeth i grwpiau / cymdeithasau ymweld gyda'r nos am bryd bwyd a thro rownd y gerddi

Am ragor o wybodaeth a rhaglen lawn ffoniwch:  
01766 772600

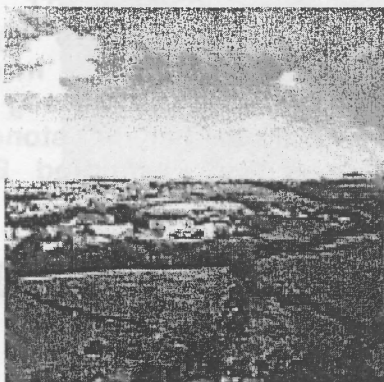
# Cynhadledd Cymdeithas Adaryddol Cymru a'r BTO

Aberystwyth, Mawrth 19eg 2005

Rhodri Dafydd

Wel, am y tro cyntaf ers 1978 (cyn fy ngeni choeliwch chi byth!) bu i dîm rygbi Cymru ennill pencampwriaeth y chwe gwlad – y 'Grand Slam', ac nid llai. Diwrnod hanesyddol i ni fel cenedl fechan. Ond roedd gen i ryw deimlad y bore hwnnw mai fi fyddai'r unig un na fyddai'n gwyllo'r gem! A hithau'n ddiwrnod chwilboeth, braf, di-gwmwl, rwy'n siwr y buasech wedi gallu maddau i mi 'taswn i tu allan - wedi mynd am dro i chwilio am rai o'r adar ymfudol cyntaf i gyrraedd Cymru fach efallai. Ond na, y tu mewn oeddwn i, efo dros gant o adaryddwyr eraill – sefyllfa go ryfedd ac eironig a dweud y lleiaf (ac ni gollwyd hyn arnom ninnau chwaith!) Y tu mewn, mewn darlithfa ar gampws Llanbadarn, Prifysgol Cymru, Aberystwyth.

Yr achlysur oedd cynhadledd flynyddol Cymdeithas Adaryddol Cymru (Welsh Ornithological Society) a'r British Trust for Ornithology (BTO), ac roedd yn ddiwrnod difyr dros ben.



Campws Llanbadarn,  
Prifysgol Cymru Aberystwyth

Cychwynwyd y diwrnod drwy gael adroddiad cyffredinol am y flwyddyn adaryddol a fu yng Nghymru gan Tony Prater. Yr adroddiad ar yr adar prin a welwyd oedd y rhan ddifyrhaf heb os, a chafwyd cipolwg o'r hyn fu'n digwydd ymhob cwr o'r wlad. Cafwyd adar y bwn yn 'bwmian' ar ynys Môn ac ar wastadeddau Gwent, cafwyd gŵydd wyran ddu ar benrhyn Gŵyr, telor 'Paddyfield' yn Llangors a 'Yellowbrow' ger Safeways yng Nghaernarfon. 2004 oedd y flwyddyn orau ar record ar gyfer niferoedd yr adain sidan a welwyd yng Nghymru – cyn eleni dim ond 157 o adar a gofnodwyd mewn

gaeaf, ond mae'n debyg i dros 1,500 gael eu cofnodi yn 2004!

Er y bu yn flwyddyn dda ar gyfer adar prin neu anghyffredin, roedd pethau'n fwy digalon ymysg rhywogaethau cynhenid – adroddwyd fod niferoedd adar fel y grugiar ddu, y gornchwiglen a'r gylfinir oll yn parhau i ostwng – gyda nifer y cornchwiglod i lawr 71%, a gylfinirod i lawr 79% o'r niferoedd a gofnodwyd ym 1982.

Roedd y sgwrs nesaf yn un o nifer yn ystod y diwrnod a oedd yn edrych ar be ellir ei wneud i adfer sefyllfa ein hadar – yn enwedig felly ar ffermdir, gan mai yma y gwelwyd y dirywiad mwyaf. Cafwyd stori ryfeddol fferm Denmarc ym Metws Bledrws gan Angela Polkey, ble trawnsewidwyd y tir o fod yn dir diffaith wedi'i wella ar gyfer amaeth, i fod yn hafan i fywyd gwyllt. Drwy atal ychwanegiadau o wrtaith adferwyd y porfeydd llawn blodau gwyllt. Plannwyd coed a gwrychoedd gan ailgreu tirlun y fferm i'r hyn a oedd yn y 1860au, ac ailgreuwyd nifer o byllau.

O ganlyniad, ffynnodd bywyd gwyllt ar y fferm. Yn ogystal a'r llu o flodau gwyllt a ddychwelodd i'r porfeydd a'r cloddiau, a'r holl bryfed a gloynnod byw sy'n gysylltiedig a hwy (mae

bellach 28 gwaith yn fwy o loynnod, a 14 gwaith yn fwy o bryfed megis sboncod y gwair nag a oedd yn y 1980au), dychwelodd mamoliaid fel yr ysgyfarnog a llygod y maes. Bu'r newid o fudd i adar hefyd – tra yn yr 80au dim ond 15 rhywogaeth o adar a welwyd ar y fferm, mae bellach 47 rhywogaeth wedi'u cofnodi – yn amrywio o adar mân fel y gwybedog brith a'r llinos, i adar mwy fel y dylluan wen a'r gylfinir.

Roedd y sgwrs nesaf yn delio â'r un math o bwnc – sef pwysigrwydd cynlluniau amaeth-amgylcheddol (megis Tir Gofal yma yng Nghymru) i adar tir amaethyddol. Drwy yn gyntaf edrych ar rai o'r problemau y mae dulliau modern o amaethu yn eu creu i adar (o ran cynefinoedd, bwydo a nythu), aeth Ian Johnstone ymlaen i esbonio pa waith oedd yn cael ei wneud dan gynlluniau o'r fath i droi'r cloc yn ôl ac i wella'r sefyllfa.

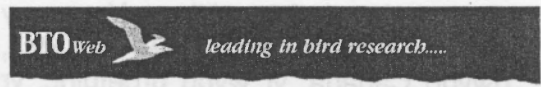
Wedi mymryn o ginio (a chyfle i fwynhau ychydig o heulwen hyfryd Aberystwyth!) yn ôl i mewn a ni, ribidires, ar gyfer prynhawn o sgysiau amrywiol. Ac eithrio darlith hynod ddiddorol Jon Green ar adar penrhyn (Strumble head) yn Sir Benfro, pan gafwyd blas o'r llecyn hynod hwn a'r adar môr anghyffredin a geir yno o bryd i'w gilydd (a sleidiau hynod o'r adar drycin amrywiol a welir yno'n achlysurol wedi gwyntoedd cryf o'r de-orllewin), roedd naws go ddigalon i'r prynhawn – cafwyd un ddarlith a oedd yn edrych ar rai o'r rhesymau dros ddirywiad adar y coedydd gan Rob Fuller (mae'r rhain, fel adar tir amaethyddol, yn lleihau yn ôl pob tebyg), a dwy sgwrs ddiwedd y prynhawn ar 'Y dyfodol i ddyn ac adar' gan Jeremy Greenwood a 'Gwneud lle i adar' gan Derek Moore. Pwnc y ddwy ddarlith yma oedd edrych ar sefyllfa bresennol y ddaear a'r sialensau sy'n ein hwynebu os ydym am ddyfodol llewyrchus i ni, y blaned, ac, wrth gwrs, i fywyd gwyllt. Er fod hwn wrth reswm yn bwnc dwys, ac ar brydiau yn un sy'n ymddangos yn anobeithiol

dros ben, bu i'r siaradwyr gyflwyno'r testun mewn ffordd fedrus, nad oedd yn ddiflas o gwbl.

Heb os, roedd yn ddiwrnod gwerthchweil, yn amrywiol, ac, er ar brydiau yn codi arswyd (roedd rhai o'r ystadegau a gyflwynwyd yn ystod darlith Jeremy Greenwood yn ddychrynlyd - wyddoch chi, er enghraifft, fod oddeutu 70% o holl stoc pysgod gwyllt y byd yn cael eu hecsploitiu ar gyfer dyn, a fod hyd at 80% o holl ddŵr ffo y ddaear hefyd yn cael ei ddefnyddio, neu o leiaf ei effeithio mewn rhyw ffordd, gan ddyn?), yn peri i rywun feddwl am newid ffordd o fyw er mwyn sicrhau dyfodol gwell i ddynoliaeth a byd natur fel eu gilydd. Rhaid sylweddoli fod yr hyn yr ydym ni'n ei wneud yn cael effaith andwyol ar y blaned, ac yn y pen draw, ni all hyn ond fod yn andwyol i ninnau hefyd. Yn sicr – y neges gyffredinol ar ddiwedd y dydd oedd – gall pawb wneud ei ran – ac mae'n rhaid i ni ddechrau gwneud hynny HEDDIW. Mae pob un ohonom yn bwysig, ac mae'n rhaid i ni oll weithredu. Rwy'n siwr i bawb adael gan feddwl am ffyrdd i leihau'n defnydd o egni, gan mai hyn, yn y bôn, yw un o'r problemau mwyaf sy'n ein hwynebu.

Edrychaf ymlaen yn eiddgar at gynhadledd y flwyddyn nesaf – dim ond gobeithio na chynhelir hi eto ar ddiwrnod mor dyngedfennol i rygbi Cymru!

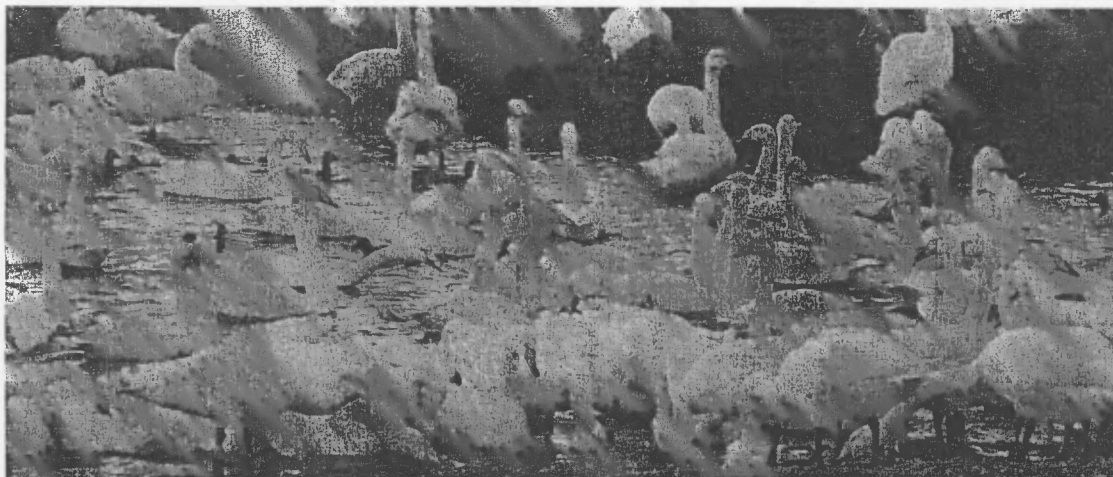
**Cynhelir Cynhadledd Flynyddol y BTO/WOS fel arfer ar drydydd penwythnos mis Mawrth, ym Mhrifysgol Cymru, Aberystwyth. Am fwy o wybodaeth am gynhadledd y flwyddyn nesaf, cysylltwch â'r BTO ([www.bto.org.uk/](http://www.bto.org.uk/)) neu â Chymdeithas Adaryddol Cymru ([www.wos.org.uk/](http://www.wos.org.uk/)).**



## Martinmere

Taith i wylïo adar ar y cyd gyda Chymdeithas Edward Llwyd.

Huw Dafydd Jones



Cannoedd o elyrch y Gogledd ym Martin Mere.

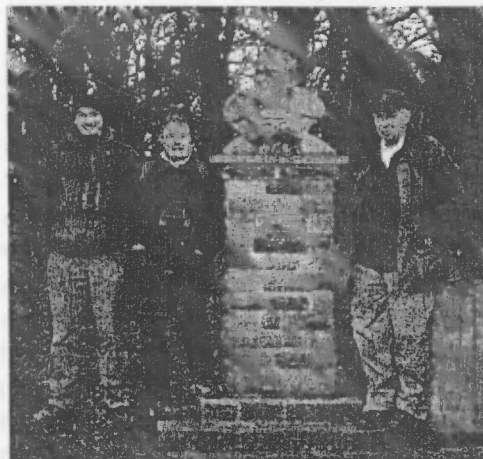
Llun HD

Codi'n gynnar fu hanes nifer ohonom ar fore Sadwrn, Ionawr 8, i ddal y bws ym Mhorthmadog am 7 o'r gloch y bore. Trefnwyd yr ymweliad â safle gwlyptir gwyllt Martin Mere yn Burcsough, ger Skelmersdale swydd Gaerhirfryn, gan Tom Jones, Golan, fel gweithgaredd ar y cyd gyda Chymdeithas Edward Llwyd. 'Roedd yn braf gweld cynifer wedi ymgynnull yn nhywyllwch y bore bach ym Mhorthmadog i aros am y Seren Arian, ac eraill yn ymuno â'r daith ym Mhant Glas, Dinas, Llandygai ac Abergele. Aeth 28 ohonom drwy'r twnel o dan afon Merswy gan gyrraedd Canolfan Martinmere mewn tywydd gwyntog ofnadwy ganol y bore.

Ychydig o'r criw oedd yn aelodau o'r WWT (Wildfowl and Wetlands Trust), ac felly ar ôl talu'r ffi mynediad, i mewn a ni i'r ganolfan ymwelwyr hynod drawiadol. Gweddai caban pren y ganolfan, gyda'i do tyweirch, i'r dim i'w amgylchfyd ar y tirwedd fflat. Cynlluniwyd yr adeiladau yn Norwy, a chyda boncyffion o bren sprïws oedd wedi eu rhifo yn ofalus yn Norwy cyn eu hallforio, yr adeiladwyd y ganolfan ym Martinmere. Mae yno ystafelloedd addysg, caffi, sinema a siop yn rhan o'r ganolfan, i gyd â golygfa dros un o'r llynnoedd bychain a grewyd yno. Mae'r llynnoedd hyn, sydd â llwybrau caled yn eu hamgylchynu, yn le da i weld amrywiaeth eang o adar, yn wyddau a hwyaid arbennig/egsotig yn ogystal â'r rhai gwylltion. Ymysg y gwyddau gwelwyd yr wÿdd wylt, gÿydd Canada, yr wÿdd droetbinc, yr

wÿdd wyran, yr wÿdd frongoch, a'r wÿdd Eifftaidd. Yno, hefyd, 'roedd adar fel y garan (crane) a'r fflamingo.

Mae Martinmere yn un o naw canolfan sydd dan ofal y Wildfowl & Wetlands Trust. Un yn unig sydd yng Nghymru,



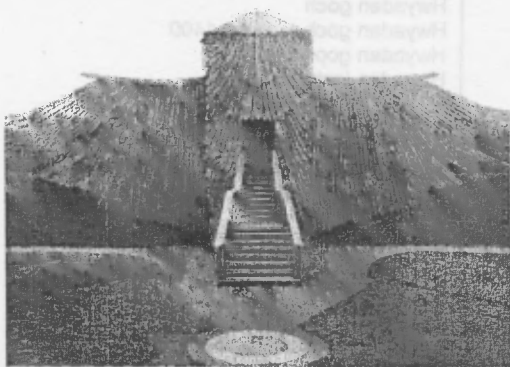
Cerflun o Syr Peter Scott 1909 - 1989, â thri o'r adarwyr.

Llun HD.



sef Penclacwydd, ger Llanelli. Sefydlwyd y cyntaf o'r naw yn Slimbridge ym 1946 gan Syr Peter Scott, ac mae'r paentiadau a wnaeth yn y blynyddoedd cynnar hynny o'r hwyaid a gwyddau a ymwelai â Slimbridge yn fyd enwog. Yn ôl yr ystadegaù, ymwelir â'r naw canolfan yma gan ymron i filiwn o bobl, o bob rhan o'r byd, yn flynyddol. Canran fechan iawn o'r miliwn yna oedd ein llond bws ni, ond fe gawsom ninnau, fel pawb arall, ddiwrnod i'w gofio gan grwydro fel y mynnom ar ein hymweliad.

Cadwraeth a hybu Bioamrywiaeth yw nod yr Ymddiriedolaeth, a gwelwyd ôl eu hymdrechion i'r perwyl hwn mewn rhan newydd o'r warchodfa. Ym mis Tachwedd y llynedd agorwyd cuddfan newydd – yr 'Harrier Hide' - i edrych dros gorsdir a luniwyd ac a ail-blanydd â hesg. Bellach, â dim ond 3% o'r gwlyptiroedd (caeau gwlyb etc) a fodolai yng Nghymru a Lloegr yn ôl yn nhridegau'r ganrif ddiwethaf yn aros, bydd y tirluniad yn hanfodol i ddenu adar fel elyrch y Gogledd, elyrch Bewick, cornchwiglod, chwiwellod, gwyddau troetbinc, cwtiad aur a phibydd torchog. Disgwylir hefyd i lygoden a llyg y dŵr ymsefydlu ynghyd ag ystlumod amrywiol. Un o'r prif obeithion yw y daw'r gwelyau cyrs, pan dyfant, yn safle pwysig i dderyn y bwn. Wrth ddatblygu a darparu'r cynefin prin yma, y gobaith yw y bydd cywion deryn y bwn a fegir yn Leighton Moss, sydd heb fod yn rhy bell o Martinmere, yn sefydlu yma.



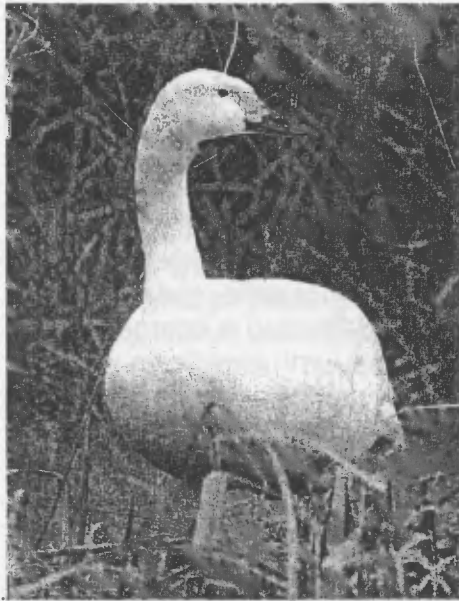
Yr 'Harrier Hide' ar ffurf boda. Llun RhD

Mae'r guddfan, sy'n drawiadol ei chynllun, wedi ei chodi fel rhan o wal gron o bridd a thyweirch. Mae grisiau'n dringo o ganol y cylch mewnol i fyny i lawr uchaf y guddfan. Ar hyd ochrau'r llwybr sy'n mynd tuag at y guddfan, ceir gwybodaeth archaeolegol a hanesyddol am y safle, gyda modelau o'r gwahanol greiriau a ddarganfuwyd, wedi eu piclo, wrth gloddio yn y gors. Heb amheuaeth, 'roedd niferoedd elyrch y Gogledd yn syfrdanol. Yr amcangyfri oedd fod tua 1,800 ohonynt yma ddechrau Ionawr. (Mae ffigyrau diweddarach - Ion 26, 2005 - yn rhoi rhif o 2,100, sydd yn record ar gyfer y safle). Ymysg y rhain 'roedd tua 10 – 12 o elyrch Bewick. Alarch Bewick yw'r lleiaf o'n helyrch, ac er fod melyn ar ei big yntau, fel ar big alarch y Gogledd, gellir gwahaniaethu rhyngddynt gan fod llai o felyn ar big y Bewick, ac mae ei siâp yn debycach i siâp gŵydd. Wrth lwybro o un cuddfan i'r nesaf fe gynyddai rhestrau adar pawb. Gwelodd rai ddryw eurben a thitw penddu wrth gerdded y llwybr natur. Gwelodd eraill haid o bibyddion torchog ac eraill hebog tramor. Un aderyn bychan a wnaeth gryŋ argraff ar y cwmni oedd golfan y mynydd. 'Roedd i'w weld ymhobman o amgylch y ganolfan a hefyd ar ochrau'r llwybrau rhwng y cuddfanau.

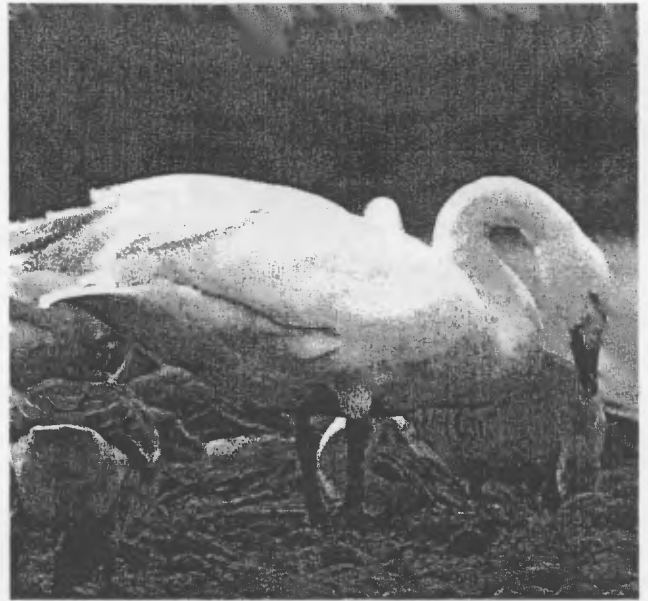
Mae'r rhestr ar y dudalen nesaf yn dangos pa mor llwyddiannus fu'r daith, ac yn cynnwys niferoedd rhai o'r adar fel y'u cyhoeddwyd gan y ganolfan ar Ionawr 16, 2005.

Diolch i Tom am ei threfnu, ac edrychwn ymlaen am y nesaf.

**Bydd taith adarydda nesaf Cymdeithas Edward Llwyd ar ddydd Sadwrn, Ebrill y 30ain, ym Mhen Llŷn. Rhys Jones fydd yn arwain. Mae mwy o wybodaeth am y daith ar dudalen ôl y rhifyn hwn o *Llygad Barcud*. (Gol.)**



Alarch Bewick –ychydig o felyn llawer o ddu.  
Mae'r ffroenau yn y rhan ddu o'r pig. Llun HD



Alarch y Gogledd – mwy o felyn. Mae'r melyn yn ymestyn  
ymlaen at y ffroenau. Llun HD



Oes rhywun yn adnabod y ddau dderyn yma?!

Kelvin a Tom Jones yn edrych ar yr elyrch a'r  
gwyddau o un o'r cuddfanau.

**Ar y dde gwelir rhestr o'r adar a  
gofnodwyd yn ystod mis Ionawr  
2005.**

Aderyn du  
Aderyn y to  
Alarch Bewick  
Alarch dof  
Alarch du  
Alarch y Gogledd 1,900  
Bilidowcar  
Boncath  
Bras y cyrs  
Bronfraith  
Chwiwell 1,150  
Corhwyaden  
Cornchwiglen  
Creyr glas  
Cwtiâr  
Dryw eurben  
Golfan y mynydd  
Gwydd Canada  
Gwydd frongoch  
Gwydd droetbinc 11,000  
Gwydd wyllt  
Gwydd wyran  
Gwylan benddu  
Gwylan y penwaig  
Hebog tramor  
Hwyaden benddu  
Hwyaden bengoch  
Hwyaden goch  
Hwyaden goch yr eithin 1400  
Hwyaden gopog  
Hwyaden lostfain  
Hwyaden lwyd 42  
Hwyaden lydanbig  
Hwyaden lygad aur  
Hwyaden wyllt  
Hwyaden yr eithin 1400  
Iâr ddŵr  
Pibydd torchog 80  
Titw penddu  
Titw tomos  
Turtur dorchog  
Ysguthan

# Llyfr Adar lolo Williams – Cymru ac Ewrop

Gwasg Carreg Gwalch (2005), tud. 272, £9.99

Addasiad lolo Williams o gyfrol Peter Hayman & Rob Hume

## Adolygiad gan Twm Elias

O'r diwedd! Gwireddwyd y freuddwyd - mae gennym lyfr adarydda safonol yn y Gymraeg. Addasiad yw hwn o gyfrol glasurol Peter Hayman a Rob Hume, a gyhoeddwyd yn wreiddiol gan Mitchell Beazley yn 2002. Fe ystyriwyd y gyfrol honno yn un o'r goreuon o'i math ar y pryd, ac mae'n dal felly – dyna pam y'i ceir bron ymhob iaith Ewropeaidd, gan gynnwys y Gymraeg, erbyn hyn.

Mae'n llyfr-poced lliw llawn sy'n disgrifio pob aderyn sy'n magu yn Ewrop neu yn ymweld yn gyson - cyfanswm o 430 rhywogaeth. Yn sicr mae cynnwys cynifer o wahanol adar yn ddefnyddiol dros ben, am ei fod yn ein galluogi i 'nabod y rhan fwyaf o'n hymwelwyr prin ac am ei bod yn gyfrol ddigon bychan gallwch ei tharo yn eich bag y tro nesa y byddwch yn mynd ar wyliau cyfandirol – yn pwyso fawr ddim ac yn ffitio'n daclus i boced - bron i boced y bicini (chi ferched hynny yw!)

Ceir rhwng 4 a 15 o luniau lliw llawn ar gyfer pob rhywogaeth, yn dibynnu ar pa mor amrywiol yw'r adar a bortreadir, e.e. llwyddda 4 llun i ddisgrifio telor yr ardd, am nad oes fawr o wahaniaeth rhwng y ceiliog, yr iar ac aderyn ifanc. Ond mae angen 12-15 llun i wneud cyfiawnder â rhai eraill, e.e. y gwyllanod – sy'n amrywio'n arw yn ôl eu hoed; y rhydyddion – sydd â gwahaniaethau rhwng haf a gaeaf; y siglennod – sydd â llawer o is-rywogaethau a'r adar ysglyfaethus – sydd yn jyst amrywiol!

Mae nodi'r gwahaniaethau hyn yn ogystal a darlunio rhyw osgo arbennig sydd gan yr aderyn wrth iddo hedfan, arddangos, sefyll neu glwydo â'i adenydd ar gau yn help mawr i'w nabod a hynny nid yn unig o'i olwg a'i ymddygiad ond drwy ei gymharu ag adar eraill y gellid ei gamgymeryd amdanynt. Da o beth yw bod adar sy'n eitha tebyg i'w gilydd, ac y gellid eu cymysgu'n hawdd, yn cael eu gosod ar y ddwy dudalen gyferbyn a'i gilydd sy'n gwneud y gwaith o gymharu'r un wrth y llall yn llawer iawn haws. Mae hefyd yn lleihau'r trafferth o orfod troi'r tudalennau drosodd!

Cadarnheir ac ychwanegir at y wybodaeth yn y lluniau drwy nodiadau i gyd-fynd â nhw; symbolau i gyfleu tymor yr aderyn; pa mor brin neu gyffredin ydyw a'i gynefin. Yna ysgrifau cryno i'w ddisgrifio a rhoi rhai o'i enwau Cymraeg eraill – sydd yn ddifyr iawn.

Ar ymylon y tudalennau ceir sgwariau lliw, a rheiny yn amlwg hydnoed pan fo'r llyfr ar gau. Mae pob lliw yn cyfateb i grŵp arbennig o adar, e.e. porffor i'r teloriaid a gwybedogion; oren i'r tylluanod; glaswyrdd i'r rhydwy'r a browngoch i'r adar ysglyfaethus, ayyb. Mae hon yn ffordd gyfleus iawn i'ch helpu i leoli'r grŵp yn hawdd, sydd yn fuddiol iawn pan ydych eisiau chwilio'n sydyn i gymharu'r adar o fewn y grŵp hwnnw. Mae'n gweithio hefyd, ac, fel y gwelodd rhai ohonon ar y cwrs adar ym Mhlas Tan y Bwlch fis Mawrth, yn arbed amser yn y maes. Mae hynny ynddo'i hyn yn werth y byd weithiau.

Unrhyw wendidau? 'Heb ei fai heb ei eni' medda nhw. Clywais un neu ddau yn son fod y print braidd yn fân; y dylsid fod wedi cynnwys yr enwau gwyddonol yn ogystal a'r enwau Cymraeg a Saesneg a chynnwys mwy o wybodaeth am faint a dosbarthiad yr adar. Efallai wir, ond cōfwch mai llyfr poced ydi hwn! Ewch i chwilio am y wybodaeth ychwanegol adre – mewn llyfr mwy. Ei ddiben yw eich helpu i nabod aderyn yn sydyn a chywir yn y maes, ac i'r perwyl hwnnw mae heb ei ail. Diolch lolo!



Tudalen Gwalch y pysgod yn ei gyfanrwydd ar y chwith, gyda llun ychydig manylach yma.





## Cymdeithas Ted Breeze Jones - Gweithgareddau, Ebrill – Awst, 2005

**Ebrill 28ain – Cân yr adar mân.** Dewi Lewis, Y Ganolfan, Porthmadog, 7.30pm

**Mai 12fed** – Cyflwyniad gan fyfyrwyr Cwrs Rheolaeth Cefn Gwlad, Prifysgol Cymru, Bangor ar ddichonoldeb sefydlu canolfan adaryddol: “**Canolfan Ted Breeze Jones**” ym Mhorthmadog. Drwy wahoddiad – cysylltwch â Geraint George (01286 872306). Yn: Y Ganolfan, Porthmadog, 1.00pm

**Mai 26ain – Yr Ehedaiad Di-blu.** Sgwrs am 'Slymod a chyfle i fynd allan i weld sawl rhywogaeth yng nghwmni'r "slymwr" Dafydd Roberts a'i offer sain-adnabod. Cyf.: Y Stablau, Plas Tan y Bwlch, 8.00pm

**Mehefin 2il – Y Troellwr Mawr.** Taith maes hwyrol i weld yr aderyn rhyfedd hwn. Cyf.: ger mynedfa Gwarchodfa Gwaith Powdr, Penrhyndeudraeth [SH618 385] am 9.00pm Arweinydd: Rhodri Dafydd Bydd y daith hon yn ddibynnol ar y tywydd - ffoniwch ymlaenllaw os gwelwch yn dda! (01341 247 446)

**Gorffennaf 30ain i Awst 6ed – Eisteddfod Eryri a'r Cyffiniau.** Cofiwch alw heibio pabell y Gymdeithas!

[Bydd rhestr o weithgareddau / cyfarfodydd y gaeaf yn y rhifyn Awst o Llygad Barcud]

## Calendr y Cymdeithasau – Teithiau a digwyddiadau

### RSPB

**Dydd Sul, Ebrill 17** - Parc Arfordirol Penrhos ger Caergybi. Cyfle i wyllo adar gyda RSPB Cymru ar safle gwych lle gellir gweld amrywiaeth eang o adar gwyllt. Am fwy o wybodaeth cysylltwch a Becky Clews ar 01492 562163.

**Dydd Sul 8fed o Fai** - Y giâch yn tabyrddu gyda'r gwyll ar y Mawddach 8.30 pm–hwyr. Dewch i glywed swm anhygoel y giâch wrth i'r aderyn dirgel hwn arddangos ei hun uwchben ei diriogaeth. Cysylltwch â chanolfan ymwelwyr Ynys-hir ar 01654 700222.

**Dydd Iau, 12 Mai** - Sgwrs ar adar ein gerddi yn Neuadd Bentref Mynytho am 2.30y.h. wedi'i seilio ar ganlyniadau arolwg Gwylio adar yr ardd yr RSPB. Bydd y sgwrs yn para am rhyw dri chwarter awr. Mae gwahoddiad i bawb ac mae'r sgwrs am ddim.

**Dydd Sul 15fed Mai** - Tro gyda'r wawr yn Ynys-hir a'r Mawddach 4.15–7 am Drwy godi yn y bore bach cewch brofi synau bythgofiadwy côr y wig, gyda brechwast i ddilyn (cost brechwast yn ychwanegol). Cysylltwch â chanolfan ymwelwyr Ynys-hir ar 01654 700222.

**Dydd Sadwrn 21ain Mai** - Y bras melyn a golygfeydd o ddyffryn y Mawddach 10 am–12 pm Ymunwch â'n swyddog project cymunedol lleol i chwilio am yr adar ffemdir hyn fu'n gyffredin ar un adeg. Cysylltwch â chanolfan ymwelwyr Ynys-hir ar 01654 700222.

**Nos Fercher, 25 Mai** - Sgwrs ar adar tir fferm a'n cefn gwlad yn Neuadd Bentref Mynytho am 7.30y.h. Bydd y sgwrs yn para rhyw dri chwarter awr, mae am ddim, ac mae croeso cynnes i bawb.

**Ddydd Gwener, 3 Mehefin** - Tro o gwmpas Moel Gron, Mynytho yn edrych ar adar ein cefn gwlad. Byddwn ni'n cyfarfod am 4y.h. ar ddydd Gwener ac hefyd,

**Dydd Sadwrn, 4 Mehefin** am 9y.b.

Bydd y troeon tua 2 awr o hyd. Cyfarfod ger y safle picnic i'r de o Foel Gron (SH 303312). Dewch a dillad ac esgidiau addas, ac ysbeinddrychau os oes ganddoch chi rai.

Am fwy o wybodaeth, cysylltwch a Gwen Thomas ar 01248 363800 neu 07776 453240

**Dydd Sul 5ed a Dydd Sul 12fed Mehefin** - Tro'r troellwr mawr ar y Mawddach 9 pm–hwyr. Ymunwch â'r warden am dro i Goed Garth Gell. Cewch weld y machlud dros aber Mawddach, aros iddi dywyllu, a gwrandao ar alwad rhyfeddol y troellwr mawr. Cofiwch eich fflachlamp, esgidiau cryfion a hylif atal pryfed. Cysylltwch â chanolfan ymwelwyr Ynys-hir ar 01654 700222.

### TEITHIAU CWCH

Teithiau cwch o gwmpas Ynys Seiriol. **Sul 29 Mai, Gwener 15 Gorffennaf, a Sul 7 Awst.** Am fwy o wybodaeth cysylltwch a Becky Clews ar 01492 562163.

### PRPSIECT GWALCH Y PYSGOD

Bydd y safle cyhoeddus yn agor yn swyddogol ym Mhont Croesor (Morfa Glaslyn) ar **ddydd Gwener, Ebrill 29**. Am fwy o wybodaeth cysylltwch a RSPB Cymru ar 01248 363800. Mae'r prosiect hefyd yn dal i chwilio am unrhyw rhai sydd a diddordeb mewn gwirfoddoli ar unai'r ochr gwarchod nyth, neu cyfarch y cyhoedd wrth y safle gwylio. Os hoffech chi fwy o wybodaeth cysylltwch a swyddfa Bangor ar 01248 363800 neu Gili Armson ar 07834 257784.

## Cymdeithas Edward Llwyd

**Ebrill 30ain** - Gwylio adar yn ardal Pwllheli gyda Rhys Jones Cyfarfod am 9.00y.b. ar Lôn Cob Bach (SH373349) Am fwy o wybodaeth cysylltwch â Rhys ar 01286 650035

Am fwy o wybodaeth am deithiau **Cymdeithas Edward Llwyd** ewch i <http://www.cymdeithasedwardllwyd.org.uk/>