

CYLCHLYTHYR

CYMDEITHAS TED BREEZE JONES

RHIF 31 – Haf 2014



Y gwyddau gwyrain ar gyrraedd: Taith Talsarnau, gweler oddimewn

Teithiau difyr y Gymdeithas

HEFYD YN Y RHIFYN HWN –

- Nyth mewn lle rhyfedd
- Unwaith eto i Vilamora (rhan 2)
- GWEITHGAREDDAU'R HAF A'R HYDREF

A LLAWER LLAWER MWY!

ER BUDD ADAR A BYD NATUR

Golygyddol

Mae'n haf eto a phawb yn hapus a chytùn, gobeithio. Ryw aeaf a gwanwyn digon pethma, yn llawn eithafion, gawsom ni. Bu raid inni ohirio un o'n teithiau ddwywaith ac un arall unwaith oherwydd y tywydd – gwelwch yr adroddiadau yn y rhifyn hwn. Ond pan lwyddwyd i gynnal y teithiau gohiriedig mi oedden nhw'n fendigedig ac yn digwydd mewn rhyw ffenestri o dywydd hyfryd a heulog - rhwng stormydd.

Ryw chydig o newid trefn

Oherwydd newidiadau yn amgylchiadau rhai o swyddogion y Gymdeithas mae'n anorfod y bydd rhai pethau'n gorfod newid, neu addasu rywfaint o leia.

Fe sylwch fod y rhifyn hwn o *Llygad Barcud* yn hwyrach nag arfer. Nid rhifyn y Pasg ydi o bellach ond rhifyn yr haf neu ddiwedd y tymor. Pwysau affwysol ar y Golygydd oedd ar fai am hyn, maddeuwch iddo, druan bach, yn ceisio cael pethau i drefn cyn ymddeol ddiwedd Mai wedi 35 mlynedd ym Mhlas Tan y Bwlch. Peidiwch a phoeni, wnaiff o ddim diflannu am byth i'r gwyll – mi fydd yn dal i redeg cyrsiau a chynnal gweithgareddau yn y Plas fel o'r blaen ond fel contractiwr annibynnol yn hytrach na aelod llawn o'r staff.

Un newid ddaw yn sgil hyn yw na fydd y drefn arferol o brintio'r Cylchgrawn ar delerau ffafriol yn medru parhau ac y bydd raid mynd at wasg broffesiynol i wneud y gwaith o hyn allan. Mae hynny'n job ddrytach wrth reswm. Mae'n debyg felly mai'r drefn newydd fydd cyhoeddi dau rifyn o'r Cylchgrawn y flwyddyn yn lle'r tri presennol. Yn Rhagfyr a Mehefin fyddan nhw'n ymddangos, gan anelu at ddod a nhw allan cyn y dydd byrraf a'r dydd hirraf.

Bydd cyhoeddi dau rifyn yn haws i'w fforddio na thri a bydd yn lleihau dipyn ar y costau postio hefyd. Mae stamp yn ddigon drud fel mae o, ac mae'n debyg o godi'n sylweddol yn y dyfodol rwan fod Cameron a'i griw giwed yn Senedd Lloegr wedi penderfynu preifateiddio'r gwasanaeth post!

Un newydd da yw y bydd y Gynhadledd a chyfarfodydd gyda'r nos dros y gaeaf yn dal i gael eu cynnal yn y Plas fel arfer.

Gair gan Gareth a Huw

Am y bu raid inni ohirio rhai teithiau dros y gaeaf oherwydd y tywydd, a hynny weithiau ar fyr rybudd, tybed a fyddai'n bosib ichi yrru eich cyfeiriad e-bost a/neu rif ffôn i Gareth (pwllheli@gmail.com) os gwelwch yn dda? Anwybyddwch y cais hwn os ydi'r manylion yma eisoes gennym.

O gael y wybodaeth yma mi fydd yn haws ac yn sicrach rhoi gwybod ichi am unrhyw ohirio ar e-bost neu ffôn os bydd raid. Mi all hynny, o bosib, arbed siwrnai chwithig ichi – mi fyddai'n biti ichi droi fyny a chael siom (neu 'gael cawell' fel mae nhw'n ddweud yn Llŷn). Mi oedd 'na rai wedi teithio o Fôn ar gyfer un taith ohiriedig!

Does dim dal bob tro ar Galwad Cynnar fore Sadwrn i roi neges am ohiriad am mai, weithiau, rhaglen wedi ei recordio fydd 'na a dim cyfle felly i ddarlledu neges frys.

Gair gan Brian

Diolch i bawb sy' wedi talu eu haelodaeth, ac os nad ydach chi

LLYGAD BARCUD - Cylchlythyr Cymdeithas Ted Breeze Jones



Rhif 31 – Haf 2014

Golygydd –
Twm Elias

Cyfranwyr –
Twm Elias, Gareth Jones, Huw Dafydd

Pob llun – hawlfraint yr awdur oni nodir yn wahanol.

CYMDEITHAS TED BREEZE JONES
Llywyddion Anrhydeddus –
Iolo Williams
Anwen Breeze Jones

Cadeirydd y Gymdeithas a Golygydd Llygad Barcud –
Twm Elias, Plas Tan y Bwlch, Maentwrog, Gwynedd LL41 3YU, (01766 772 610)

Trysorydd ac Ysgrifennydd Aelodaeth –
Brian Paul, Tŷ Fry, Penrhyndeudraeth, Gwynedd LL48 6RT, (01766 770 500)

Ysgrifennyddion –
Gareth Jones, Pwllheli (01758 614470) a Huw Dafydd, Dyffryn Ardudwy (01341 247446)

Am fwy o wybodaeth a ffurflen i ymaelodi â'r Gymdeithas cysylltwch â Brian Paul.

Croesawir llythyrau, cwestiynau, newyddion ac ati ar gyfer y rhifyn nesaf.
Anfoner deunyddiau i'r rhifyn nesa at y Golygydd cyn diwedd Tachwedd os gwelwch yn dda

Manteision ymaelodi â Chymdeithas Ted Breeze Jones.

Bob blwyddyn bydd aelodau'r Gymdeithas yn derbyn tri rhifyn o'r cylchlythyr **Llygad Barcud**. Cyn hir, byddwch fel aelodau yn derbyn cerdyn aelodaeth fydd yn eich galluogi i fynychu sgysiau a theithiau'r gymdeithas yn ddi-dâl. Ond un o fanteision mawr aelodaeth o'r Gymdeithas yw y bydd y cerdyn hwn yn caniatáu i chi gael gostyngiadau sylweddol o'r siopau isod –

- **Cotswold Outdoor**, Betws y Coed – 15%
- **Gelert**, Port – 15% ar nwyddau Gelert, 10% ar nwyddau eraill
- **Siop lyfrau Browsers**, Port – 10%
- **Fifth Element**, Port – 10%
- **Bear Print**, Port – 10%
- **Nigel Hughes**, Port – 10% (ar wahan i gamerau digidol – prisiau cystadleuol eisoes!)

Cyfranwch i'r wefan a chwiliwch am ôl-rifynnau Llygad Barcud:
www.cymdeithastedbreezejones.org.uk

Taith Talsarnau, Ionawr 11^{fed}, 2014

dan arweiniad Huw Dafydd



Gwenwch rwan!

Roeddem ni'n eithriadol o lwcus o gael ffenest o dywydd heulog a thyner ynghanol stormydd a glawogydd oedd eisoes wedi para am fis bron ac wedi peri difrod mawr ar hyd yr arfordir. Chwalwyd y prom yn Aberystwyth a bu gorlif enbyd dros y cloddiau llanw yn ardal Llanbedr ychydig filltiroedd oddiyma ychydig ddyddiau ynghynt. Mewn gwirionedd ryw ail gynnig arni oedd y daith hon, oedd i fod ar Dachwedd yr 2il, 2013 yn wreiddol, ond a ohiriwyd oherwydd tywydd drwg bryd hynny.

Cymdeithas Ted Breeze Jones
Taith: Aber yr Afon Dwyrdd



Dydd Sadwrn nesaf
Ionawr 11eg
Cyfarfod yn yr YNYS, Talsarnau
am 10:30

Man cyfarfod: SH 600 355 Arweinydd: Huw Dafydd



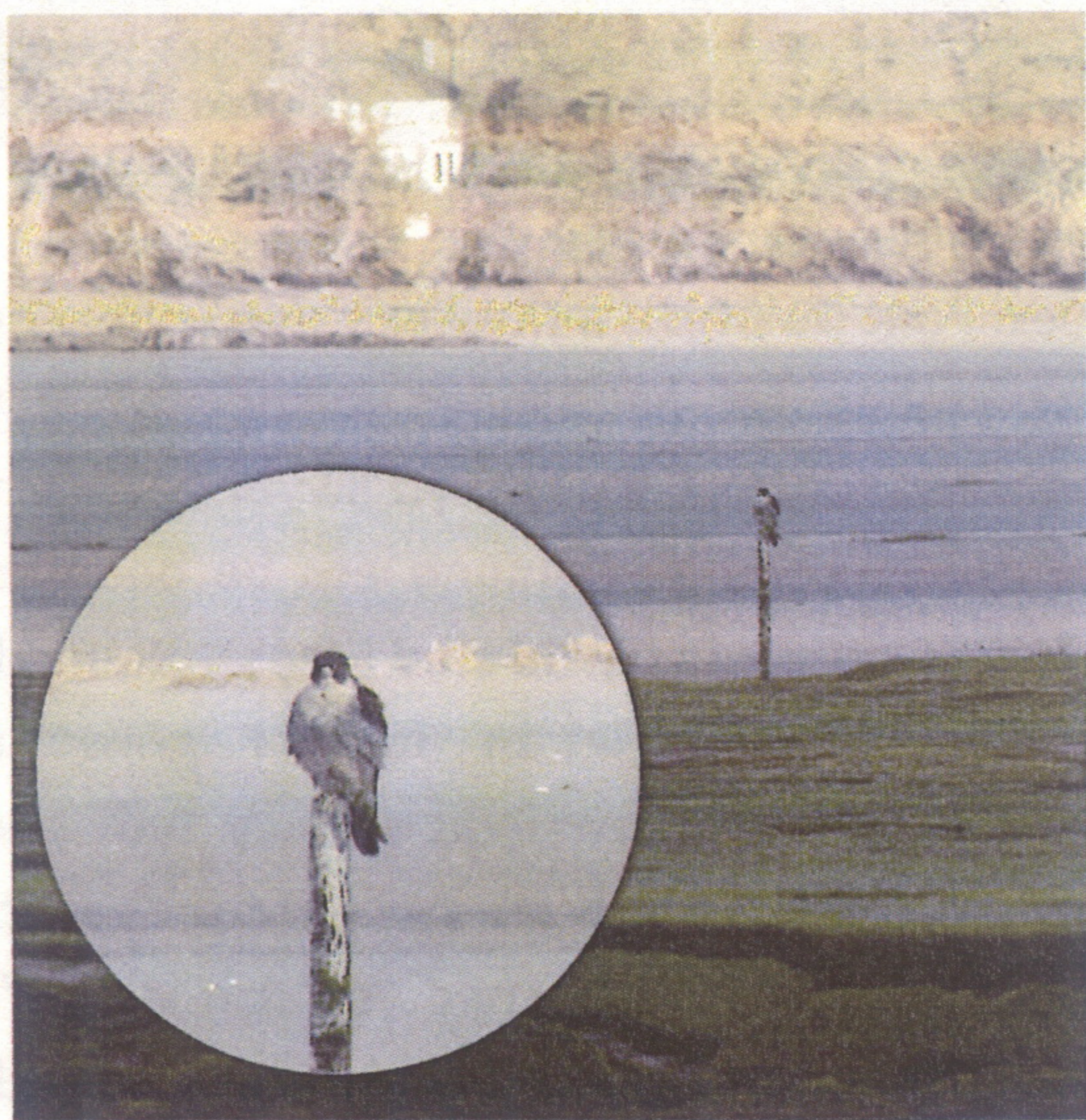
Heddiw roedd hi'n fendigedig: awyr las efo clytiau o gymylau gwynion, Eryri yn glir braf, dim gwynt a'r lliwiau? O, y lliwiau? Roedd glesni'r glastraeth yn odidog efo'r haul isel yn amlygu pob manylyn ar y llethrau coediog tu draw i'r morfa rhwng Llandecwyn a Harlech a moelydd y Rhinogydd yn y pellter drwy batrwm y goleuni a chysgodion.

Roedd dwsin glew ohonom ni wedi ymgynnull a phawb yn falch o'r cyfle i weld ein gilydd eto wedi'r Dolig a'i firi.

Roedd criw mawr o wyddau ar y glastraeth – oddeutu 500 o wyddau Canada, yn cynnwys un wen. Ryw ddwy flynedd yn ôl roedd Rhys Jones, oedd efo ni heddiw, wedi cyfri 800 ohonyn nhw yn ystod y cyfri WeBS misol! Yn ogystal a'r Canadians roedd haid o wyddau gwyrain, 20 ohonyn nhw, ac roedd ryw 5 o'r

rhain efo modrwyau plastig glas ar eu coesau. Gwaetha'r modd 'doedd ddim yn bosib darllen y rhifau drwy'r telesgôp am fod poncen o dywod yn y ffordd. Cawsom wybod yn ddiweddarach mai yn ardal y Fenai y cawsom nhw 'u modrwyo. Heblaw am y gwyddau ac ambell wylan a brân 'doedd fawr ddim byd arall i'w weld.

Ond r'oswch funud – be sy' ymhell allan ar y glastraeth yn fan'cw i'r dde o Ynys Giffan? Wel hebog tramor, ddim llai. Mae'r hen hebog yn tueddol weithiau o sefyll ar lawr fel hyn ac mi wnaiff o hynny am hanner awr a mwy i aros i'r chwiaid a'r rhydyddion sy'n brae iddo fo ymlacio ac efallai anghofio ei fod o gwmpas.



Hebog yn chwilio am chwadan

Dyma symud yn ein blaenau a dilyn y ffordd at hen warws Tŷ Gwyn a dilyn y llwybr ar hyd pen y clawdd llanw tua'r dwyrain. Jyst tu draw i'r clawdd mae pwll go fawr â gwely hesg ar un ochr iddo. Dyma lle'r oedd y chwiaid: o leia 160+ o gor-hwyaid a ryw ddau ddwsin o chwiaid gwylltion. Mae'n siwr bod mwy yn llechu yn yr hesg. Roedd creyr bach gwyn yma, coesgoch, ac fe gododd sawl gïach. Un peth oedd yn drawiadol oedd bod y chwiaid yn aros yn lle oedden nhw – yn ryw nofio i'r ochr draw i'r pwll efalla', ond ddim yn codi fel y buasa nhw fel parfer. Pam? Roedd yr ateb yn amlwg – roedden nhw'n gwybod yn iawn bod yr hebog o gwmpas yn rhywle ac mai'r lle saffa i unrhyw chwadan oedd ar wyneb y dŵr!

Welodd pawb ddim o hwn ond ymhellach rownd ar y glastraeth, ar ben un o'r postiau ffens, mi oedd 'na walch bach yn cadw golwg. Chwilio am gorhedydd neu dderyn bychan arall oedd y gwalch ac mae i'w weld yma o bryd i'w gilydd. Mae sganio ffensus y glastraeth yn syniad da bob amser.



Gwalch bach – yn chwilio am adar dipyn llai

Croesi'r bompren dros sianel yr afon a dilyn y clawdd llanw i gyfeiriad Talsarnau. Sylwi ar haid o ddrudw ar y morfa, ambell i gorhedydd a brain tyddyn yn cario brigau yn eu pigau – roedd y rhain, o leia, yn ffyddiog am wanwyn.

Cyrraedd lein y trê'n a sylwi cymaint oedd y cledrau wedi rhydu. A dim rhyfedd chwaith, efo'r lein wedi bod ar gau ers sbelan oherwydd difrod stormydd yn i'r de a chodi pont rheilffordd newydd yn lle'r hen Bont Briwet. Bws sy'n llenwi'r bwlch ar hyn o bryd rhwng Machynlleth a Phorthmadog.



...a Huw yn chwilio am adar hefyd!

Cyrraedd pentre Talsarnau ac wrth ddringo'r allt o ymyl y morfa sylwi ar yr heidiau o ji-bincs, Llwyd y gwrych, robin yn canu a thitws bach a mawr yn y gwrychoed a'r gerddi. Ymlaen a ni nes cyrraedd pentre bach Soar.



Ryw griw go beryg yr olwg yn dringo'r allt

Roedd hi mor braf a chynnes yma nes inni benderfynnu cael ein cinio yn eistedd ar wal ynghanol y pentre. Petae'r tywydd ddim cystal mi fyddem i gyd wedi cael croeso i dŷ Gwenda am paned, ond doedd dim angen hynny heddiw am fod y tywydd yn rhy braf o lawer i fod dan do. Mi gawsom gwmni sigl-di-gwt yn hela pryfed ar do un o'r tai o'n blaenau ac fe glywyd a gwelwyd cnocell fraith fwya yn y coed y tu cefn inni.

Ymlaen a ni ar hyd y ffordd fach gan sylwi ar dyfiant da o'r ffwng cynffon twrci yn tyfu ar bentwr o foncyffion derw ar ochr y lôn. Aelod lled gyffredin o deulu'r ffyngau ysgwydd ydi hwn ac yn cael ei enw am ei fod yn edrych (efo dipyn o ddychymyg!) fel yr *epaulets* oedd ar ysgwyddau iwnniform swyddogion milwrol yn y 19g. Mae lliwiau hwn, yn gyfres o gylchoedd llwydfrown a phorffor, yn atgoffa rywun (eto efo dipyn o ddychymyg) o gynffon twrci!



Roedd y ffordd fach yn ymlwybro dan gysgod coed (Coed Garth-byr) oddiyma hyd Bont Dolorgan ac roedd yn hyfryd gweld y dolydd ar lawr Dyffryn yr Afon Glyn drwy'r brigau a'r llethrau coediog y tu draw. Rhywun yn sylwi ar symudiad, ac wedi dyfal chwilio mi lwyddodd pawb i weld y bwncath oedd yn cuddio yn y canghennau.



'Dan ni'n dy weld ti 'rhen fwncath...

Croesi Pont Dolorgan a throi ar y dde – am y de – ac ymhen llai na hanner milltir gadael y ffordd fach darmac a chymryd llwybr bach ar y dde drwy'r coed gan ymuno efo be oedd yn amlwg yn un o hen ffyrdd stad Maes y Neuadd. Mi ddaeth hen gigfran fawr i grawcian uwchben ac mi grawciodd yn fwy fyth pan aeth un dynwardwr ati i'w hateb: "Cronc! Cronc!". Roedd adar y coed yn falch iawn o'r tywydd braf. "Dryw yw" meddai rhywun wrth glywed y dryw yn y drysni. Roedd dau ddelor y cnau, adar duon, bronfraith yn canu a thitws cynffon hir.

Cyn bo hir roeddem wedi cyrraedd lawr at Bont y Glyn. Ei chroesi a dilyn y llwybr drwy'r coed ar hyd pen y clawdd llanw hyd at Bont fuches-wen yng Nglan y Wern. Sylwi, wrth ddynesu at Bont fuches-wen, ar effaith y gorlif diweddar. Roedd yn amlwg fod y llanw wedi dechrau llifo dros y clawdd llanw yma am fod y borfa wedi ei gwastatu yn llwyr i gyfeiriad y lif am tua canllath. Ond yn fwy na hynny, roedd un rhan o'r clawdd llanw am bellter o ryw 4 – 5 llath ar ochr y caeau, wedi cael ei f'yta yn o arw gan y pistyll oedd wedi llifo drosto i'r caeau. Yr unig reswm pam na fylchwyd y clawdd llanw oedd bod gwreiddiau coed wedi cadw'r cyfan rhag chwalu ac roedd yn fater o lwc hefyd na

barhaodd y gorlif am yn hir iawn neu mi fyddai 'na lyn ar y morfa rhyngthom ni a Harlech.

Ar glwt o hesg tal ar ymyl yr afon yn nes ymlaen roedd pâr o freision y cyrs fel dwy faner yn chwifio'n araf. Mi arhoson, gan adael i amryw ohonom ni dynnu eu lluniau.



Y bras yn siglo ar y cyrs

Fe basiodd haid fechan o goch dan adain – i'n hatgoffa mai tymor y gaeaf oedd hi o hyd. Ac roedd pâr o elyrch dof ar yr afon – i'n hatgoffa nad yw'r tymor nythu ymhell iawn erbyn hyn chwaith.

Wedi cyrraedd yn ôl at y ceir dyma sylwi bod y gwyddau yn dal ar y glastraeth. Erbyn hyn roedd y gwyddau gwyrain yn eitha agos, yn sianel yr afon, ac roedd yn hawdd gweld fod ryw 5 ohonyn nhw efo modrwyau plastig glas ar eu coesau.



Rhai o'rgwyddau gwyrain, Canadians yn y cefn

Gwaetha'r modd 'doedd ddim yn bosib darllen y rhifau drwy'r telesgôp am fod poncen o dywod ar y ffordd, ac mi oedd y diawliaid gwyddau yn symyd yn gyson hefyd, oedd ddim help. Cawsom wybod yn ddiweddarach mai yn ardal y Fenai y cawsom nhw 'u modrwyo.

Un golwg arall dros yr aber a sylwi, erbyn hyn, yn y pellter, fod glyfinirod, chwiws, piod môr a haid o chwiaid llosthain. Mae'n debyg fod yr adar, yn wahanol i'r bore, yn teimlo'n dipyn saffach i fod allan yn yr aber agored erbyn hyn oherwydd doedd dim golwg o'r hebog – wel dyna oedd yr adar yn obeithio mae'n siwr.

[Y lluniau uchod gan Huw, Gareth, Twm a Rhys. Doswch i'r wefan i weld mwy]

Taith Morfa Conwy Chwefror 22ain

Roedd yr ymweliad â Gwarchodfa'r RSPB yng Nghonwy yn hwyliog iawn. Da gweld y warchodfa yn mynd o nerth i nerth.



Y criw, a'r haul, yn gwennu



Glyfinir wedi dal rhywbeth ac yn mynd ati i'w lyncu

Ymholiad Sgrechaid

'Wrth gerdded i'r gwaith pwyfore trwy Barc Bute yng nghanol Caerdydd, clywais gri boda yn weddol agos ata i. Codais fy llyged i whileo amdano achos mae'r boda'n dderyn itha prin mor agos i ganol y ddinas. Doedd dim sôn am foda wrth gwrs ond beth weles i yn hedfan ryw ddeg troedfedd uwch fy mhen ac yn mynd am ganghenne isa derwen ar bwys odd sgrech y coed. Ac wrth iddi hedfan ac wedi iddi lanio, roedd hi'n dal i wneud sŵn mewian nodweddiadol y boda (cri wy' itha cyfarwydd â hi), a pharodd i wneud am rai munude cyn hedfan bant. Fel y dyweddes i, deryn prin yn y parc yw'r boda, felly soi'n credu y bydde sgrech y coed frodorol wedi dysgu galwad y boda, felly rhaid cymryd taw mewnfudwr o ardal arall oedd y sgrech weles i'r bore hwnnw. Mae nifer dda o diriogaethau sgrechod yn y parc. Maen nhw'n ddofach na'r rhai cefn gwlad. Gwnaeth y dynwardwr adael i fi fynd o fewn rhai llathenni iddi sy'n awgrymu i fi taw un ddinesig oedd hi, sy'n groes i fy syniad gwreiddiol. 'Wy wedi drysu? Beth ych chi'n feddwl?'

Elis Bowen, Adran Gyfieithu, Llywodraeth Cymru (Mawrth 8fed, 2014)

Dyma ateb Huw Dafydd iddo:

Annwyl Elis,

Diolch i chi am anfon hanes eich cyfarfyddiad a'r sgrech ym Mharc Bute. Anaml y gwelwyd y sgrech mewn dinasoedd yn y dyddiau a fu, ond mae niferoedd y rhywogaeth wedi cynyddu'n sylweddol yn y deng mlynedd diwethaf gan gyrraedd parciau'r dinasoedd. Fel arfer, sgrech aflafar, uchel a threiddgar, fel rhyw '*csaaaach*', yw'r hyn a glywir gan yr aderyn. Mae'r sgrech i'w chlywed fel arfer fel rhybudd, neu weithiau i ddatgan presenoldeb, ac mae'n aml yn cael ei ail-adrodd yn syth.

Pan fydd haid o sgrechod yn gweld tylluan, neu walch marth (*goshawk*) sydd, gyda llaw, yn hela a dal sgrechod, gall y sŵn fod yn arswydus. Yr hyn nad yw llawer o bobl yn ei wybod yw fod y sgrech weithiau yn mewian yn debyg iawn i'r boda (boncath), ac felly nid yw'r hyn a glywsoch yn anarferol.

Nid efelychu boda oedd yr aderyn, ond yn gwneud sŵn cwbl naturiol i'r rhywogaeth. Mae'n amlwg mai'r sgrech sy'n gwneud y sŵn mewian yma gan fod y dynwarddiad yn dod

o'r coed, tra bod mewian y boda i'w glywed yn dod o'r awyr. Mae gan y sgrech goed *repertoire* ryfeddol o synau ac, fel rhai aelodau eraill o deulu'r brain, mae'n ddynwardwr o fri. Flynyddoedd yn ôl a chyn i ddeddfwriaeth fodern wahardd y fath arfer, byddai rhai yn cymryd cyw sgrech o'i nyth ac yn ei ddysgu i siarad.

Anaml y clywn ni amrywiadau lleisiol y sgrech am mai aderyn swil iawn yw hi ac yn amheus iawn ac yn cadw'n ddigon pell o bobl. Weithiau clywir cyfuniad o synau, yn glwcian, cnocio, mewian a sgrechian gyda'i gilydd ganddi.

Gobeithio fod yr hyn o eglurhad yn ateb eich ymholiad, a phan glywch y mewian eto byddwch yn gwybod mai'r sgrech sy'n ei gynhyrchu.

Ar ran Cymdeithas TBJ.

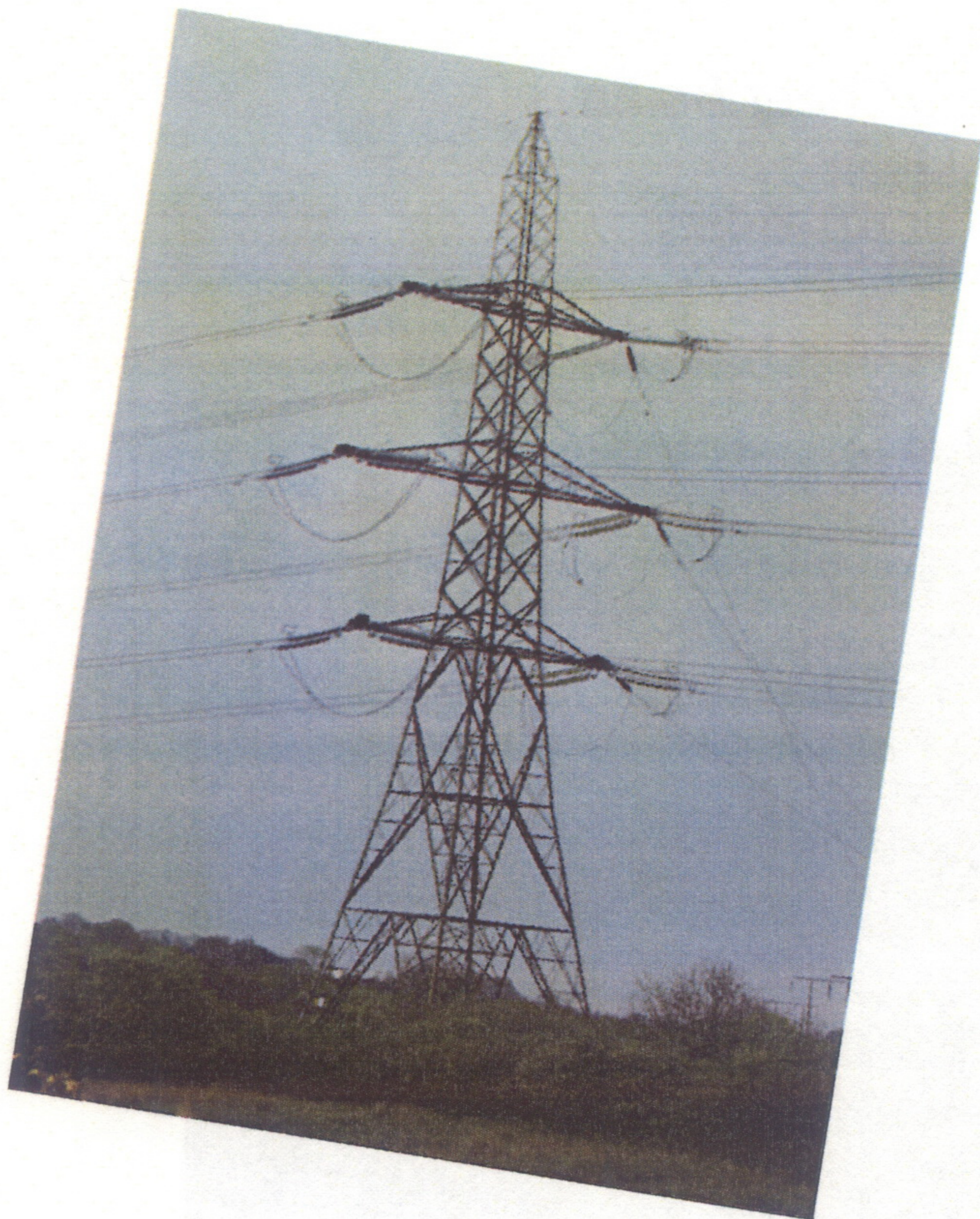
Huw Dafydd Jones

Taith Trawsfynydd, Mai 24ain, 2014

Er gwaetha'r rhagolygon gwael at ddydd Sadwrn y 24ain o Fai, cawsom ddiwrnod gwerth chweil. Arhosodd yn sych bron yr holl amser – a dweud y gwir, onibai i ni oedi am sbel go lew l edrych ar walch y pysgod uwchben y llyn fe fyddem wedi aros yn sych.

Yr unig biti oedd imi adael y camera mawr gartref oherwydd y rhagolygon tywydd! Nid oedd Huw yno chwaith oherwydd annwyd. Gwelsom lawer o adar – gwybedog brith, corhedydd y coed, telor y coed, y gôg ...

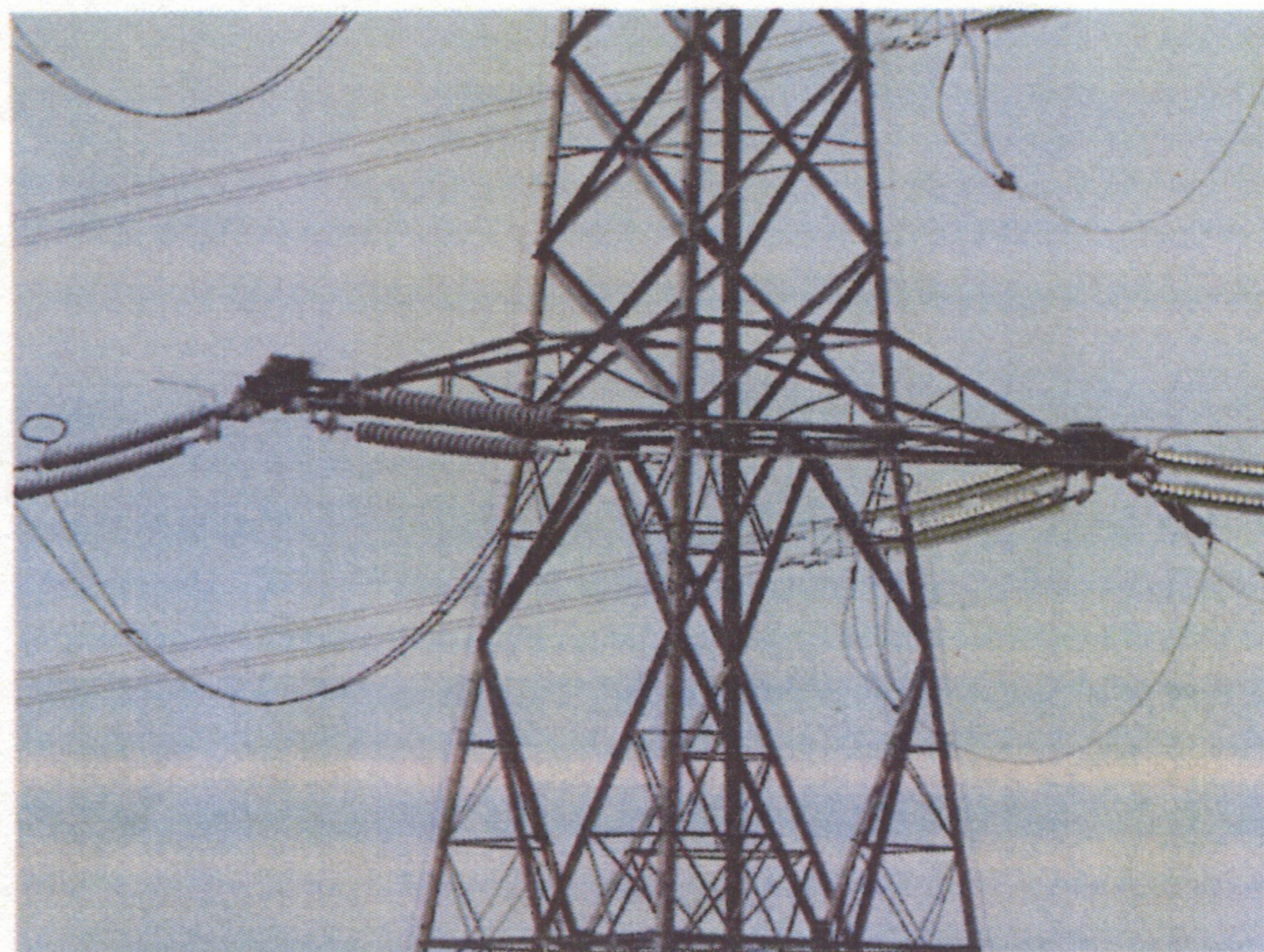
(Gareth a Gwennan)



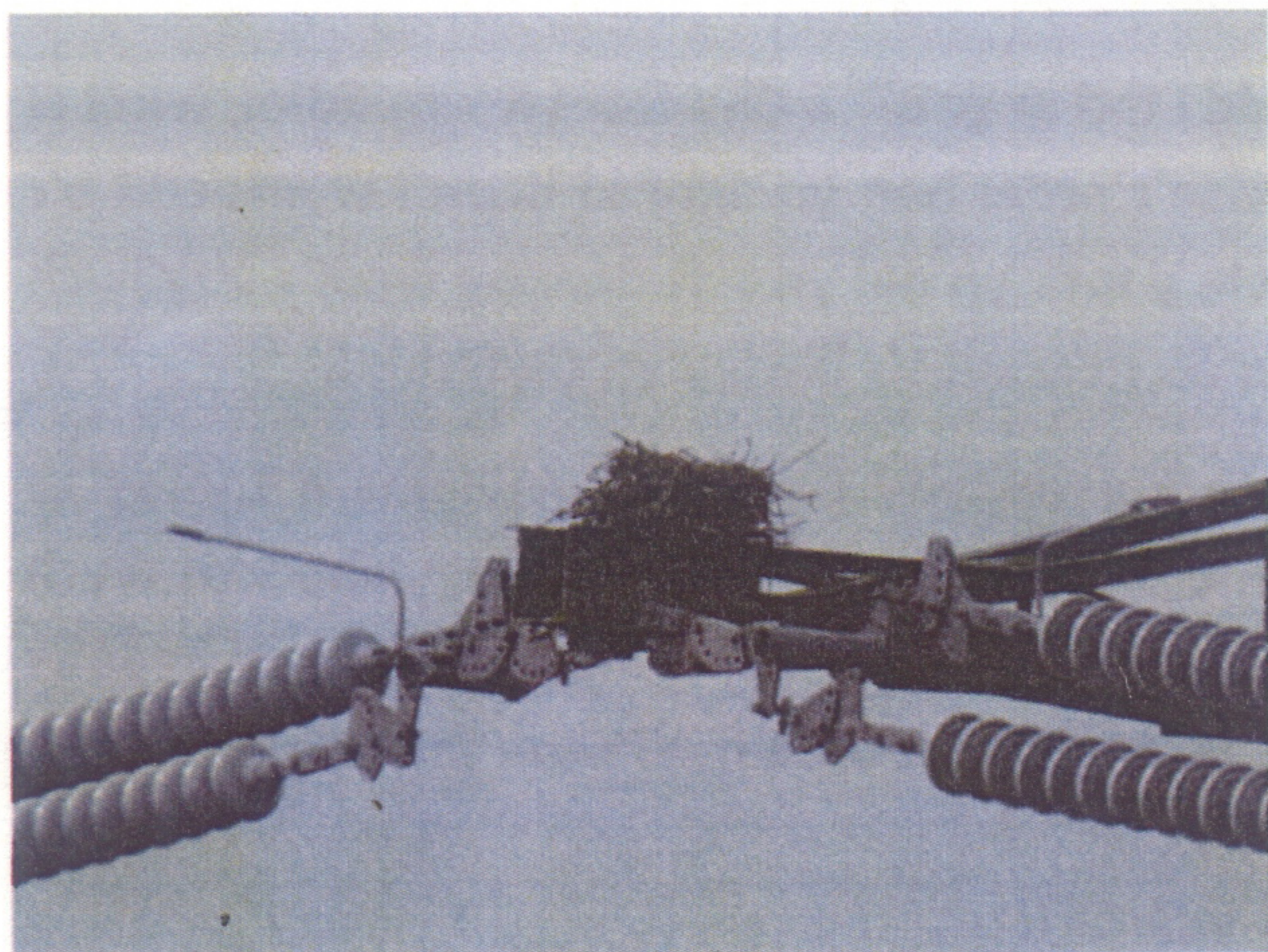
Wel dyma le da i godi nyth!

Ai brân efo brêns,

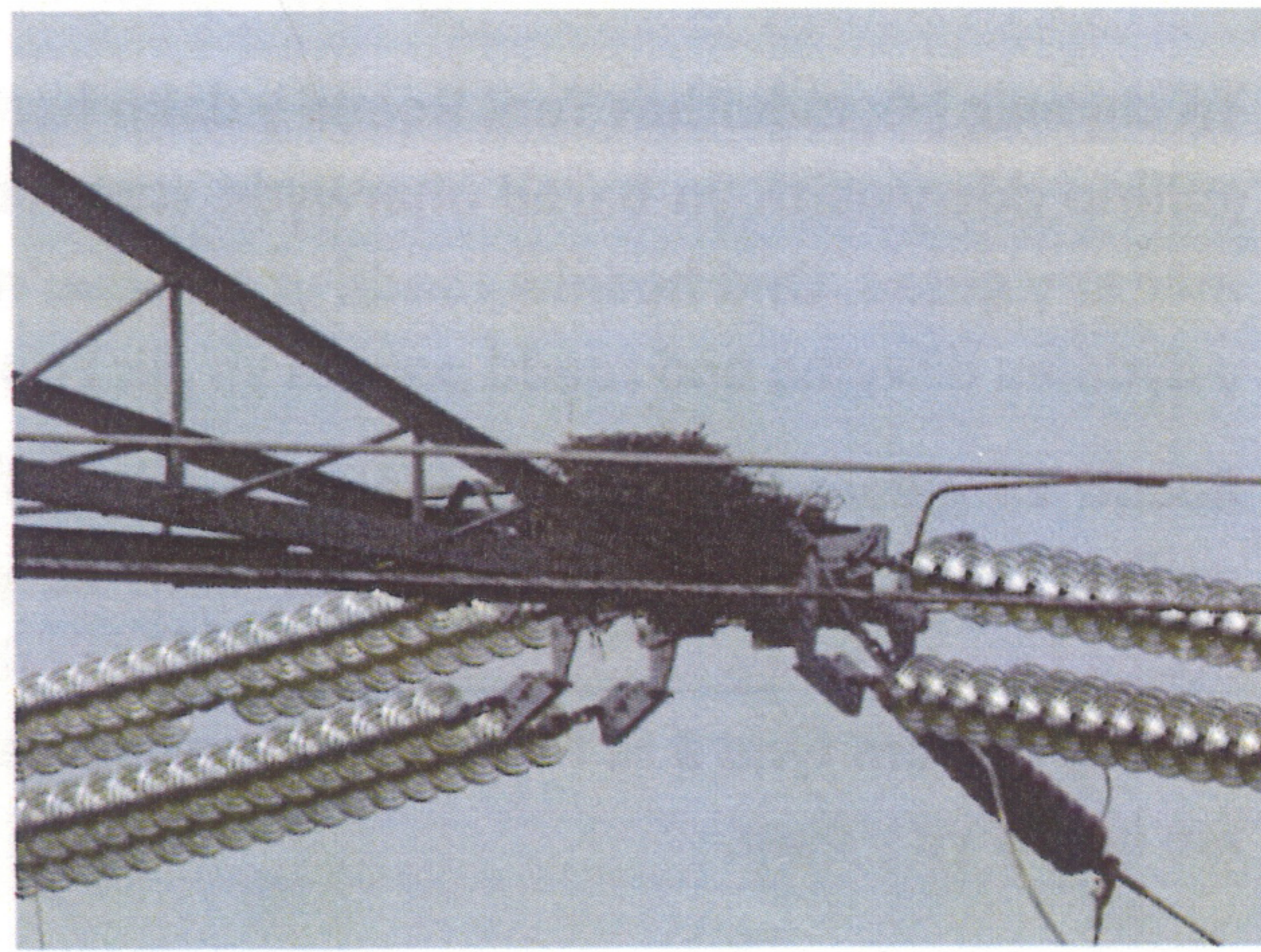
Ynta deryn dwl?



Y tro nesa yr ydach chi'n mynd drwy Glandwyfach, tynnwch i mewn i'r maes parcio gyferbyn a thafarn 'Yr Afr'. Edrychwch yn ofalus ar y peilon sy' o'ch blaen ac mi welwch bod ryw hen frân wedi ffansio'r breichiau isa i nythu arnyn nhw. Llynedd fe nythodd ar fraich dde, isa (yn y llun), a 'leni mae hi wedi nythu ar y fraich chwith. Er ei fod o'n le eitha agored mae'n debyg bod yr hen dderyn wedi meddwl ei fod o'n lle saff iawn... ac mae'n siwr ei fod o os fedar hi a'i chywion gofio peidio cyffwrdd dwy wifren ar yr un pryd!



Nyth 2013



Nyth 2014

[Os gwelsoch chi engreifftau difyr o adar yn nythu mewn llefydd od, gad'wch inni wybod]

Dihareb Eidalaidd – mae angen meddwl am hon:
“Y mwya'n byd yr ymolcha'r frân, y duaf yr eith hi”

Taith Dinas Dinlle a Chaer Belan

dan arweiniad Ifor Williams



Huw! 'Dan ni'n gwybod mai chwilio an nyth robin wyt ti, ond paid byth ag edrych i lawr baril gwn efo criw mor anystywallt mor agos i'r trigar!

Tri chynnig i Gymdeithas Ted! Roedd y daith hon, oedd i fod ar yr 8^{fed} o Chwfror yn wreiddiol, wedi ei gohirio ddwywaith yn barod oherwydd stormydd. Mae'r ardal hon yn agored iawn i wyntoedd o'r môr ar y gorau. Ond heddiw roedd yr amodau'n wych, y môr yn dal yn reit donnog wedi'r stryllwch y dyddiau d'wytha ond roedd popeth yn glir i'r pellter â'r goleuni a'r lliwiau yn rhyfeddol.

Roedd 13 glew wedi troi allan ar Fawrth y 15^{fed}, a'n harweinydd oedd Ifor Williams o Lanfaglan gerllaw. Mae Ifor yn hanesydd lleol brwd ac yn un o hoelion wyth y wefan amgylcheddol wych honno Llên Natur (www.lleennatur.com). Golygai hyn ein bod yn mynd i gael dipyn o jam arni heddiw am fod Ifor am fynd â ni i rywle fu'n waharddiedig i feidrolion fel chi a fi – i Gaer Belan – ond mwy am hynny yn y man.

Cyfarfod wrth droed hen fryngaer Dinas Dinlleu a symud y ceir i le mae'r ffordd yn troi lawr am y maes awyr. O'r traeth graean yno troi'r telesgôps at y môr. Dim i'w weld allan ar y weilgi – roedd y cesyg gwynion wedi dychryn pob aderyn call i fynd i chwilio am rywle mwy cysgodol. Ymlaen a ni ar hyd pen y graean gan

sylwi yma ag acw ar lle bu'r llanw uchel a hyrddiadau'r ddrycin fwyta ymyl y twyni ond heb eu bulchu'n llwyr chwaith.

Cyfri cyrff pedwar llurs, dau wylog ac un mulfran werdd oedd wedi methu goroesi'r stormydd diweddar. Doedd dim modrwy' ar y

coesau, fyddai wedi adrodd rhywfaint o'u hanes nhw.



Y criw i gyd heblaw am Huw y tu ôl i'r camera

Corhedyddion yn weddol gyffredin, pâr o glochdar cerrig efo'u 'wst-wst, tshch! tshch! adnabyddus; bwncath ar bolyn ffens ger un o siediau'r maes awyr a chigfrain yn ymlid ei gilydd yn reit egniol. Rhys, sy'n dwad yma yn fisol i gyfri ar gyfer yn arolwg WeBS, yn gwarafun nad oedd yr haid arferol o 150 – 200 o gwtiad aur yma. Mae nhw'n gaeafu yn yr ardal, ynghyd âg oddeutu'r 1,000 a mwy o gornchwilog. Mae nhw'n aml iawn i'w gweld ar y porfeydd tu cefn i'r twyni. Ond ddim heddiw.

Cyrraedd pen y trwyn lle roedd y Fenai aflonydd yn llifeirio'n gyflym rhyngthom ni ag ynys hynaws Môn. Dwad i olwg Bretton Point – tafod hir o raeon gyferbyn â ni, lle'r oedd haid o filidowcars yn sefyllian. Ac wrth inni ddod rownd y gornel ac i olwg Caer Belan roedd 'na fulfran werdd yn y sianel odditanom.

Roedd y cynefin yn newid rywfaint rwan – gwrychoedd, llwyni, adeiladau a chriw o'r adar a chreaduriaid cysylltiedig. Deryn du, robin, siani lwyd (neu lwyd y gwrych yn swyddogol), brain a chacynen ar rai o'r blodau cynnar. Brenhines oedd y beth fawr flewog hon, newydd ddeffro ar ôl gaeafu mewn ryw dwll yn rhywle ac yn hel neithdar a phail i fagu'r hatshad cynta o weithwyr yn ei nyth.

Doeddwn i rioed wedi bod yng Nghaer Belan o'r blaen. Nhad yn denant ar un o ffermydd Stad Glynllifon (Hafod y Wern, Clynnog) roedd

gennym ni barchedig ofn rhag tresmasu. Er hynny, mi fyddwn i a ffrind yn dringo dros wal fawr y Stad i fynd i chwilio am nythod adar pan oeddwn tua 9 – 10 oed. Hon yw y wal fawr adeiladodd yr hen Arglwydd Niwb'ro "to keep the pheasants in and the peasants out!"



Yn gwrando'n astud ar hanesion Ifor

Fe adeiladwyd Caer Belan yn 1775 gan Thomas Wynn o Glynllifon, fel ei gyfraniad o i amddiffyn yr arfordir rhag y *privateers* Americanaidd oedd yn plagio'r glannau adeg y frwydr am annibyniaeth i'r UD. John Paul Jones oedd mwyaf beiddgar o'r rhain ac roedd o'n llwyddo bob gfael i gadw un cam ar y blaen i'r llynges Brydeinig am fod ei gefndryd, oedd yn smyglars yn ne'r Alban a Cumbria, yn ei helpu ac yn rhoi gwybodaeth iddo am symudiadau'r llongau rhyfel Prydeinig.



Deryn deuben yn arwyddlun i deulu Glynllifon

Ddaeth yr hen John Paul ddim ar gyfyl y Fenai a dywedir am Gaer Belan – yr unig gaer adeiladwyd ar arfordiroedd gwledydd Prydain i amddiffyn rhag yr Americanwyr gyda llaw – "no shots have been fired in anger from the

fort". Ond fe daniwyd un ergyd go hegar rai blynyddoedd yn ôl. I ddathlu pen blwydd un o'r Arglwyddi Niwb'ro modern dyma danio un o'r canons dros ddyfroedd y Fenai. **Bang!** A thrwy lwc mwnci mul, dyma daro a suddo llong hwylio fechan oedd yn digwydd bod yn pasio ar y pryd! Laddwyd neb wrth lwc ond mi oedd o'n dipyn o embaras, a chostau compo, i deulu Niwb'ro de'cini.

Bu'r Gaer yn gartre i Filisia Sir Gaernarfon yn y 19g ac i'r Hôrn Gârd adeg y rhyfel. Bellach mae'n bosib llogi'r tai, sy'n wynebu'i gilydd naill ochr i'r *quadrangle*, i aros ynddyn nhw. Mae awyrgylch bensaerniol y tai (steil nodweddiadol iawn Stad Glynllifon) a hefyd y ffaith bod y lle mor ddiarffordd a distaw braf yn atgoffa rywun o Enlli rywsut, heb y canons! Doswch ar Google am fwy o wybodaeth am Gyfeillion Belan i logi lle ac am raglen o'r gweithgareddau celfyddydol gynhelir yma.



Oddimewn i'r hen Gaer

Mi gawsom ni groeso tywysogaidd a phaned a chacennau.



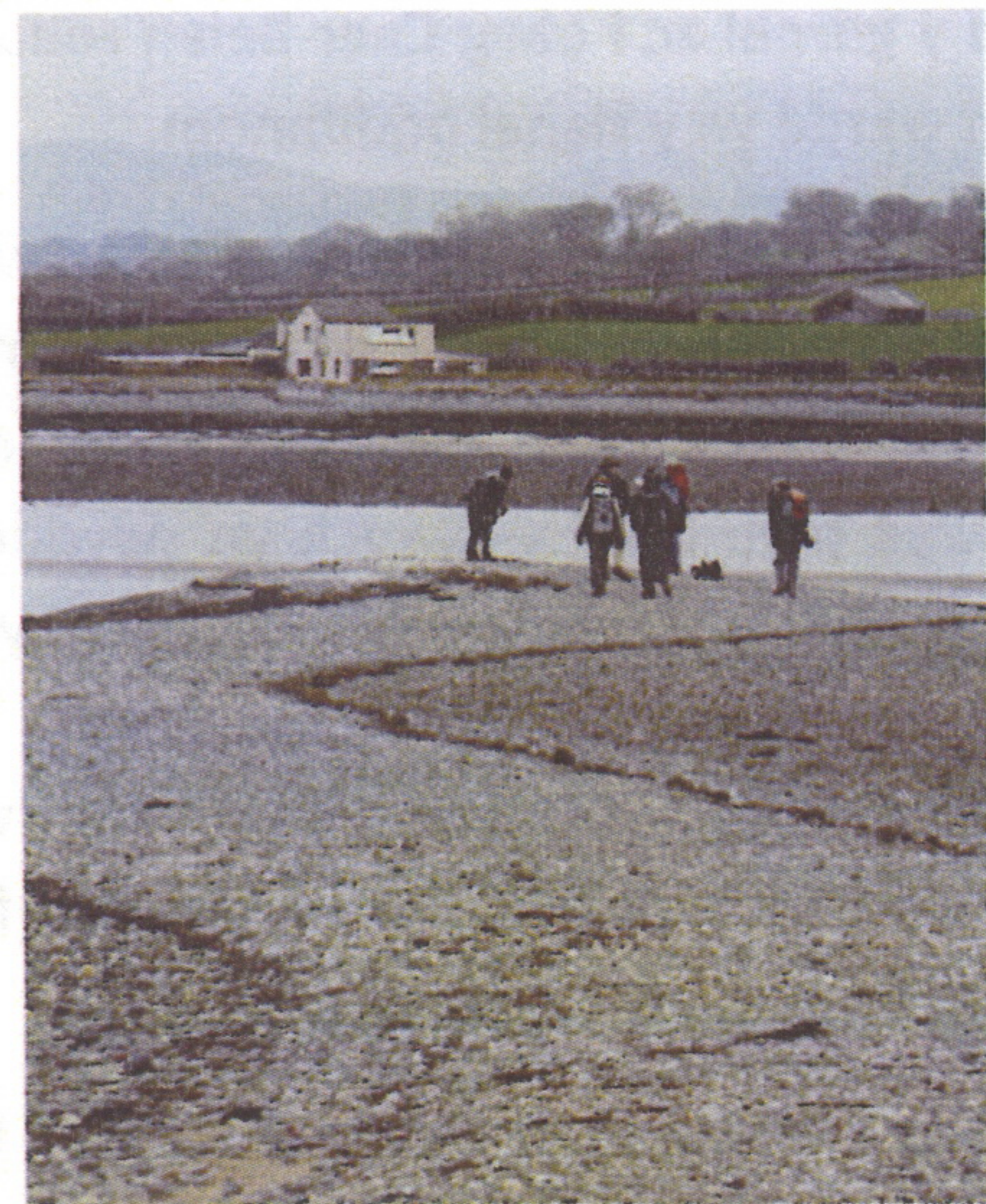
Y gwyach ger y bwi



Panad arall, unrhyw un?

Draw a ni am y tafod o raean, Trwyn y Fulfran, sy'n nodi pen eitha ein taith. Ar y ffordd yno, â'r dŵr yn gwagio'n gyflym erbyn hyn, fe welsom ni wyach copog yn y sianel dan y Gaer, piod môr yn cyrraedd a dechrau bwydo, glyfinirod, pibyddion coesgoch a nyth brân dyddyn yn yr unig goeden oedd yn yr ardal – coeden jacan (sycamorwydden yn swyddogol)

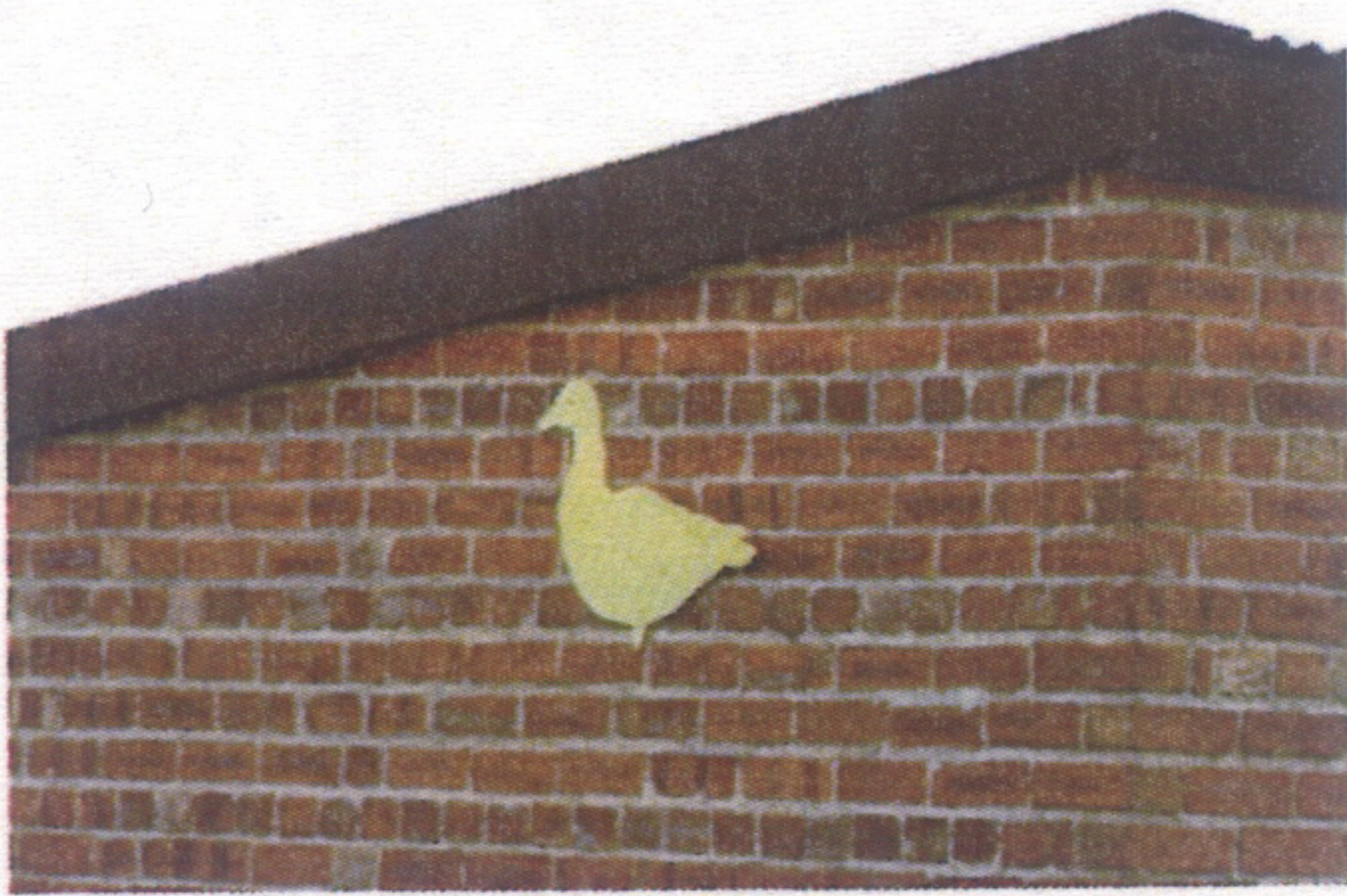
Roeddwn yn gyfarwydd iawn â Thrwyn y Fulfran, ond o'r ffordd darmac yr ochr arall i'r aber, h.y. o ochr Sir Gaernarfon. Dwi wedi aros ugeiniau o weithiau ar ochr y ffordd honno ar ben llanw i weld y bilidowcars, piod môr ac adar eraill sy'n clwydo yma i aros am y trai. Mi oedd yn braf iawn cael sefyll ar y safle ei hun am y tro cynta a chael edrych draw tuag at lle byddai'n aros fel arfer, efo Cneifryn ac Eglwys Llanfaglan yn y cefndir.



Ar Drwyn y Fulfran, Cneifryn ac Eglwys Llanfaglan yn y cefndir

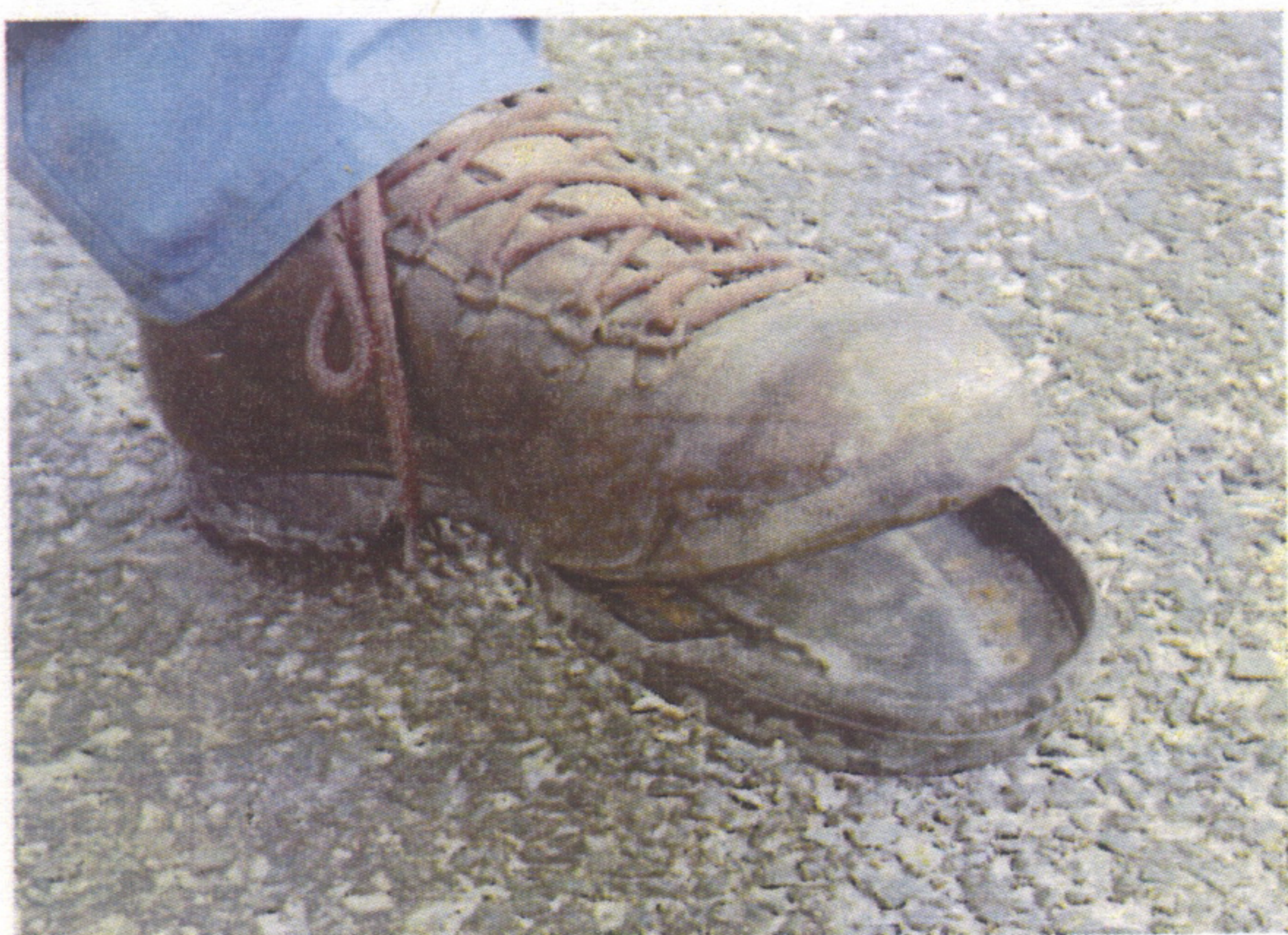
Oddiyma mi welson ni griwiau da o biod môr, gylfinirod, dau wyach copog yn y sianel ac, ar y lan gyferbyn â ni, un gwydd ddu. Ond wedi chwilio ryw chydig efo'r telesgôps, a John Parry efo'i sbienddrych newydd anhygoel! dyma ganfod 8 arall ychydig i'r chwith, ger hen Gored Gwyrfaï oedd, yn ôl lfor, yn adeiladwaith o gerrig a gwiall i ddal pysgod fyddai'n methu dod ohonni pan fyddai'r dŵr yn gwagio ar y trai.

Yn ein holau am y ceir, gan gymryd y ffordd o Gaer Belan drwy'r morfa y tro hwn. Pioden, llinosiaid, corhedyddion, ehedydd yn canu...



.....a gwydd wyllt ar ochr y sied.

Wedi cyrraedd y ceir pleser oedd cael diolch i lfor am ddiwrnod bendigedig, wedi ei fritho â llu o hanesion lleol. Dyma ei throi am adre, ond jyst cyn cyrraedd Dinas Dinlle dyma edrych dros y morfa, lle mae'r RSPB wedi bod yn creu cynefin nythu i gornchwiglod drwy grafu wyneb y gors i greu pyllau bâs a ffensio efo gwifren drydan rhag llwynogod. Ac yn fannu yr oedden nhw – yr haid fawr o gwtiaid aur yr oeddem wedi ei methu yn gynharach. Diwedd delfrydol i'r dydd.



Ifor druan, ar ddiwedd y daith y digwyddodd hyn wrth lwc

Hercule – y parot dditectif

[Dyma stori barotaidd arall i'r casgliad [oddiar gwefan y *Mail Online*, Chwefror 27^{ain}, 2014]:

Pan ddaeth Vijay Sharma, yn nhalaith Uttar Pradesh, gogledd yr India, adre o'i waith roedd golygfa erchyll yn ei aros. Roedd Neelam ei wraig, 45 oed, a'u ci wedi eu llofruddio gan ladron oedd wedi dwyn arian a thlysau o'r tŷ.

Yr unig un oedd yn fyw oedd *Hercule* y parot ac roedd hwnnw, druan bach, wedi cynhyrfu cymaint nes ei fod bellach, yn groes iawn i'w natur, yn hollol fud.

Ychydig yn ddiweddarach daeth nai Vijay, gŵr ifanc o'r enw Ashutosh, heibio'r tŷ i gydymdeimlo â'i ewythr yn ei drallod. Dyna pryd yr aeth y parot yn lloerig – yn sgrechian a churo ei adenydd yn ei gratsh. Wnaeth o ddim distewi tan fod Ashutosh wedi ymadael.

Sylwodd Vijay fod *Hercule* yn mynd yn lloerig hydnoed pan ddigwyddai rhywun ddim mwy na chrybwyll enw Ashutosh. Mi oedd hyn mor annisgwyl nes iddo fynd yn reit amheus a dwud wrth yr heddlu.

Pan aeth yr heddlu i archwilio cofnodion ffôn symudol Ashutosh buan iawn y canfyddon nhw ddigon o dystiolaeth mewn negeseuon rhyngtho ef a dyn arall i'w gymryd o i'r ddalfa i'w holi. O'r diwedd fe gyfaddefodd ei fod ef a'i gyfaill wedi torri mewn i dŷ ei ewythr i chwilio am arian tra bod y fodryb allan yn y farchnad. Ond fe ddaeth hi yn ei hol yn llawer cynt na'r disgwyl ac yn eu dychryn fe ymosododd y ddau arni a'i lladd.

Fe laddon nhw'r ci hefyd rhag ofn i hwnnw eu nabod i'r heddlu. Ond, ac mae hwn yn ond mawr, wnaethon nhw ddim meddwl digon i ladd y parot oedd wedi mynd yn ddistaw iawn yn ei gratsh drwy y rhan fwya o'r helbul.

Neges y stori ydy': os ydach chi am gyflawni ryw anfadwaith – peidiwch ag anghofio'r parot!

Taith Dolwyddelan a Chwm Penamnen

Arweinydd: Twm Elias



Rhai o'r criw ar fin cychwyn: Mr Arweinydd, JP (Binocs), Gwennan, Haf, Gareth a Dewi (llun: Huw)

Sgwrs rhwng dau gyfaill yn nhafarn y Pengwern, Llan Ffestiniog yn ddiweddar : "Dwi am fynd i Ddimbach 'fory"

"O ia? Pa ffordd wyt ti am fynd felly?"

"I lawr Dyffryn Conwy ac ar hyd yr A55 i Lanelwy"

"F'aswn i'm yn mynd ffor'no os baswn i'n dy le di"

"O? Pam felly?"

"Wyt ti ddim 'di clywad d'wad? Mae'r Ryshans wedi cymryd y Crimea."

Ond ei mentro hi dros Fwlch Gorddian, neu'r 'Crimea', wnaeth criw Cymdeithas Ted ar y 26^{ain} o Ebrill. Cyfarfod yn y maes parcio newydd yng ngorsaf reilffordd Dolwyddelan. Roeddem yn lwcus eto efo'r tywydd – gaddo cawodydd trymion, ond heblaw am gawodan am 'chydig dros amser cinio mi oedd y tywydd yn garedig iawn.

Cyn cychwyn fe glywsom y gôg, oedd yn arwydd da inni gobeithio, a nifer o adar bach yn y llwyni gerllaw – titws yn bennaf a nico. Dyma fynd heibio'r Ysgol a throi i'r chwith dros y bont rheilffordd. Ymlaen am ryw

ganllath a throi i'r dde gan ddilyn y ffordd goedwig ar yr ochr ddwyreiniol i Afon Cwmpenamnen. Da oedd gweld iâr fach yr haf liwgar, y Peunog, yn dawnsio uwchben clwt o ddant y llew ar ochr y ffordd.

Wrth fynd drwy'r goedwig binwydd dyma glywed galwad llinos bengoch yn hedfan uwchben, pila gwyrdd, pâr o llinosiaid cyffredindd a llinos werdd yn canu – dyna ichi 4 aelod o deulu'r llinosiaid, dechrau da. Heblaw am y rhain mi oedd 'Cantorion cu naturiawl' eraill yn eu llawn hwyliau hefyd: ji-bincod, robin, titws, tshiff-tshaff a sawl dryw.

Roedd hi'n Steddfod yr adar go iawn â phob un yn cystadlu'n frwd – am diriogaeth yn hytrach na ruban yn eu hachos nhw.

Ymhen sbel fe agorodd y tir yn lle bu hogia'r goedwigaeth yn torri'r coed. Y golygfeydd rwan yn dipyn gwell wrth inni ddwad i lawr at y bont droed fach newydd sy' wedi cymryd lle yr hen Bont Carreg Alltrem sy' bellach wedi ei chwalu. Bwncath uwchben, ond dim golwg am hebog na chigfran ar glogwyn mawr Carreg Alltrem y tu cefn inni.

Wrth groesi'r bont fe gawsom dipyn o sioe: dwy siglen lwyd yn ymladd fel pethau gwirion ryw ganllath i fyny'r afon.

Cyrraedd y ffordd darmac sy'n mynd yn ei blaen i bendraw'r cwm, ond cyn mynd i'r cyfeiriad hwnnw dyma fynd i lawr ryw ddau ganllath i weld olion hen dŷ canol oesol – Tai Penamnen. Fe'i hadeiladwyd, yn ôl y stori, gan Meredydd ap Ieuan ddiwedd y 15^{fed} ganrif. Yn ôl Bob Owen Croesor, un drwg oedd Meredydd. Roedd o wedi cael hawl i'r tir ar yr amod y byddai'n cael gwared o'r gwylliaid oedd yn byw yn yr ardal ac yn dwyn gwartheg dros ardal eang. Fe heliodd Meredydd y gwylliaid i Ysbyty Ifan, er y byddant yn dwad yn eu holau o bryd i'w gilydd i geisio dial.

Dros y blynyddoedd fe aeth Meredydd a'i deulu yn eitha cyfoethog am eu bod, yn gyfrwys iawn, wedi mynd ati eu hunnain i ddwyn gwartheg – a rhoi'r bai ar y gwylliaid! Ymhen rhai blynyddoedd roedd disgynyddion Meredydd yn ddigon cyfoethog i symyd i lawr gwlad Dyffryn Conwy a chodi Castell Gwydir, lle daeth Syr John Wynn o Wydir yn un o ddynion mwyaf dylanwadol, cyfoethog a pharchus (?) gogledd Cymru.

Roedd yn addas iawn efallai inni weld adar brithion eraill wrth ymyl yr hen adfeilion, sef y dresglen a hefyd corhedydd y waun: y ddau aderyn yma yn frith iawn eu bron.

Ymlaen a ni i fyny'r cwm ar hyd, mae'n debyg,

hen ffordd Rufeinig Sarn Helen nes cyrraedd tŷ bychan ar ochr y ffordd, sef Tan-y-bwlch. Yma roedd llwybr troed yn dringo'r allt drwy'r coed. Roedd yn serth iawn ond i fyny â ni gan aros tua hanner ffordd yng nghanol y coed pîn mawr i gael cinio a chysgod rhag cawod. Roedd un neu ddwy o'r coed wedi cael eu chwythu i lawr gan y stormydd diweddar ac yn handi iawn i eistedd arnyn nhw.

Mi glywsom gnozell fraith fwya, eurban a chigfran a phan ddechreuodd un dynwardwr yn ein mysg ei hateb: 'Cronc! Cronc!' fe ddaeth yr hen frân fawr rownd eto i fysnesu. Penderfynu wnaeth hi nad oedd y cronciwr yn fawr o werth ac nad oedd pwynt gwastraffu amser.

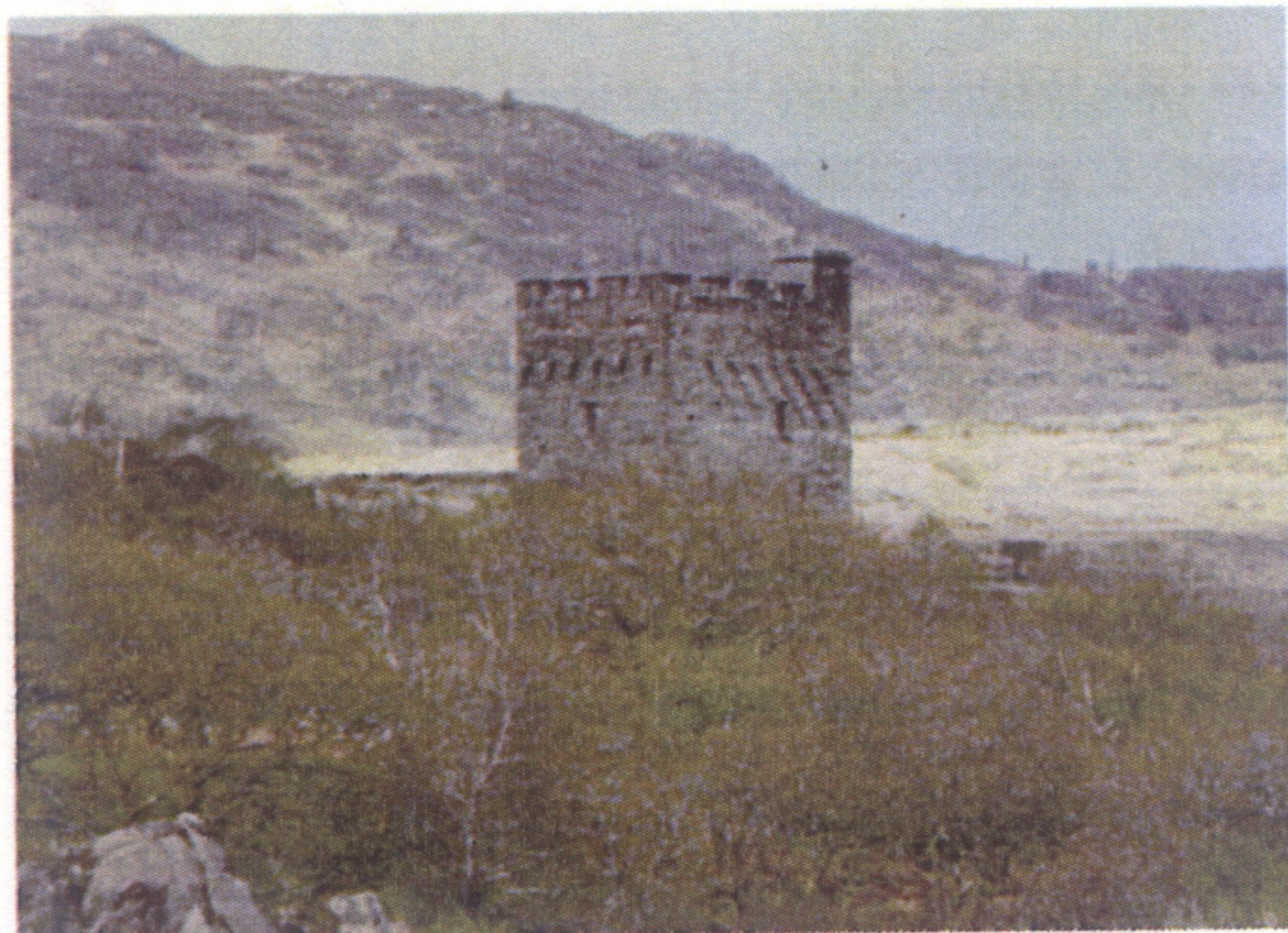


Y ddringfa serth drwy'r coed

Cyrraedd y top a golygfa wych o ben ucha Dyffryn Lledr a Chwm Fynhadog yn ein haros, efo'r Wyddfa a'i chriw yn glir iawn yn y pellter. Dringo ryw chydig mwy at Pen y Benar i gael yr olygfa i lawr y Dyffryn. Roedd hi'n anhygoel yma.

Ehedydd yn canu, tinwen y garn, nifer dda o gorchedyddion. I lawr a ni i gyfeiriad Blaenau Dolwyddelan gan sylwi ar y gwrymiau isel oedd yn nodi hen gloddiau a nifer o hen gorlannau a chytiau crynion oedd yn britho'r llethrau agored yma. Ai olion o gyfnod

Tywysogion Gwynedd oedd yma? Byddai gan Llewelyn 'vaccary' (tir gwartheg) yn ardal Dolwyddelan yn y 13^{eg} ganrif. Tybed?



Castell Dolwyddelan dros y coed

Cyrraedd fferm Bertheos ar waelod yr allt. Ond welson ni mo'r eos chwaith na'i chlywed. Tybed yn wir oedd hi yma yng nghyfnod y Tywysogion?

Ond wrth inni ddilyn y llwybr oddiyma yn ôl i Ddolwyddelan, hen lwybr bendigedig drwy dir cymysg iawn o hen goed derw a bedw, creigiau a chorsdir fe gawsom wledd o ganeuon adar – telor yr helyg, tingoch, gwybedog brith, cnocell fraith fwyaf, y gôg, telor penddu a sioe wych o hediad parashwt a chân corhedydd y coed. Roedd yr adar ar eu gorau!



Corhedydd y coed yn dringo...



...ac yn parashiwtio i lawr (lluniau Huw)



Criafolen, ar y ffordd lawr i Bertheos, wedi ei dymchwel gan y stormydd â'r defaid wedi gwledda ar y rhisgl

Diarhebion Eidalaid

Credai St. Francis o Asisi (1181/2 - 1226) bod dyn a natur yn un ac arferai bregethu i anifeiliaid ac adar y maes. Yn aml iawn fe'i portreadir efo adar o'i gwmpas. Sail hynny yw y dywediad bachog hwn:

- * *Wnaeth St Ffransis bregethu i'r adar? Pam? Os oedd o'n hoffi adar cymaint fe ddylsai fod wedi pregethu i'r cathod.*
- * *'Dydy rhwyd newydd yn dda i ddim i ddal hen dderyn.*
- * *Cyn y gall yr enaid hedfan bydd raid iddi ymdrochi yn y llwch fel yr adar.*
- * *Trist yw'r deryn sy' angen plu rhai eraill i hedfan.*
- * *Nid yw deryn mewn cratsh yn canu o gariad, mae'n canu mewn digofaint.*
- * *Ni all cawell hardd fwydo'r deryn sy' tu mewn.*
- * *Mae pob deryn yn canu'n well yn ei nyth ei hun.*
- * *Deryn gwael sy'n dangos ei nyth i eraill.*
- * *Ni all deryn â phig tew ganu'n swynol.*
- * *Mae amheuon fel y 'slymod sy'n hedfan ymysg yr adar yn y cyfnos.*

'Dydy deryn nad yw'n canu yn dda i ddim ichi ddymuno arno. [Hen draddodiad Eidalaid yw gwneud dymuniad pan ganith aderyn yn swynol]

Gyda diolch i Ambra Burls, Llanberis

Unwaith eto Filamora... (rhan 2)

gan Twm Elias

Dyma ail ran yr adroddiad am daith i dde Portiwgal ym mis Awst 2013. Rhaid dweud nad yw Awst yn amser delfrydol i fynd i adarydda i'r rhan yma o'r byd ond, eto fyth, fe welais ryfeddodau – fe gofiwch y llun rhyfeddol o'r ciconia hwnnw yn eistedd ar ei sodlau yn rhan 1 o'r ysgrif hon (*Llygad Barcud 30*).

Llwybr yr Arfordir

Ddiwrnod arall, gadael y Marina, y cychod drudfawr a'r twristiaid, croesi'r bont droed dros yr afon lle roedd nifer o greyrod gwyn yn troedio dan y dorlan yn chwilio am eu tamaid, a chreyrod glas yn aros i'w tamaid ddwad atyn nhw.



Yr afon yn diflannu i'r pellter

Roedd gwely'r afon yn amlwg wedi ei chanaleiddio ryw dro ac yn cyfeirio'n syth fel saeth i'r pellter drwy ganol ardal sydd bellach yn Parc Natur mawr – y *Parc Ambiental Vilamoura*. Doeddwn i ddim am fynd y ffor'no heddiw am fy mod wedi bod o'r blaen (1) ond yn hytrach am ddilyn y ffordd fach lychlyd i'r gorllewin oedd â gwasdatir sych y Parc ar y dde imi a gallt goediog ar y chwith oedd yn dringo i ben llwyfan o dir oedd yn gorffen yng nghlogwynni serth yr arfordir.

Yn yr hesg a'r brwgaitsh ar ochr y ffordd mi ge's olwg dda ar y teloriaid bach rhesog: y telor cynffon-wyntyll sy'n gyffredin drwy'r ardal, copog yn diflannu i'r coed ac, ar dir mwy agored sawl hedydd cribog. Cudyll coch

yn hofran a heidiau o linosiaid brech yn b'yta hadau'r ysgall mawr tal oedd yn tyfu'n glytiau yma ag acw. Roedd y llinosiaid brech yn hawdd eu nabod o'u crwmp melyn wrth iddyn nhw hedfan i ffwrdd.



Telor cynffon-wyntyll (llun: Google imm.)

Troi i'r coed i gael cysgod rhag yr haul i fyta nghinio a chael fy nychryn gan ffrwydriad uchel o waeddi a chlapio adenydd wrth i deulu o betris coesgoch godi'n sydyn, reit wrth fy ymyl! Pasio heibio ryw 'ddatblygiad' o filas newydd yng nghanol y coed lle gwelais i griw bychan o biod glas swil efo'u trydar ysgafn, deryn du, a thelor Sardinia – deryn bychan tywyll iawn (tebyg yn ei ymddygiad i'n llwydfron ni) â'i lygaid yn goch fel gwaed.

Cinio dan gysgod hen goeden bîn fawr a methu'n lân a gweithio allan galwadau pa ditws oeddwn yn eu clywed o'r coed gerllaw. Yn y diwedd d'allt mai titws penddu oedden nhw – eu hacen Bortiwgeaidd yn dipyn gwahanol i'n titws penddu ni adra. Yn sydyn, sgrech eithriadol o aflafar a chip o binc, glas a du – rhywbeth arall cyfarwydd: sgrech goed, ond yn fwy o faint (?) ac yn sicr yn fwy swnllyd ac aflafar na'n rhai ni.

Cyrraedd pen y clogwyn a chael golwg ar y môr. Pobl fel pryfid ar y traeth (y Praia da Falésia) felly dim byd o bwys adaryddol (pluog, hynny yw) heblaw ambell wylan, a'r gwenoliaid, oedd yn dilyn ymyl y clogwyn. Dilyn y llwybr arfordirol ar hyd pen y clogwyn yn ôl am Filamora heb weld fawr ddim gwahanol heblaw ffurfiau rhyfeddol y clogwynni pridd coch oedd yn erydu'n gyflym dan ddylanwad glawogydd a stormydd y gaeaf.



Dipyn o storm wedi gwneud hyn!

Yna, "tssssp" ysgafn, a be oedd yn hedfan dros y coed ar ymyl tir agored y *Parc Ambiental* ond deryn ysglyfaethus llwydwyn ddim llawer mwy na cudyll coch. Be all'sai hwn fod? Chefais i ddim golwg ddigon da arno i'w nabod yn iawn, hedfan i ffwrdd oedd o erbyn i mi sylwi arno fo. Roedd dewis o ddau, un ai ceiliog bod tinwen neu y barcud ysgwydd-ddu prin – mi welais un o'r rhain yma yn 2007 (1). Tybed?

Parc Ambiental Vilamaura

Y Llyn - Dilyn y ffordd sy'n rhedeg ar ffin y Parc, i'r gorllewin o'r Marina, am ryw ½ milltir go lew nes cyrraedd llyn go lew (tua maint Llyn Tecwyn Isa) efo cyrs trwchus o'i gwmpas. Mae'r ffordd yn croesi afon reit ar ymyl y llyn ac mae'r bont geir yma yn llwyfan da iawn i weld be sy' o gwmpas. Dwi wedi dwad yn hoff iawn o'r lle yma ac wedi cael cofnodion da iawn dros y blynyddoedd.

Roedd amryw o hen gyfeillion yma: ryw hanner dwsin o greyrod glas, nifer dda o gwtieir (tua 50), dyrnaid o ieir dŵr, sawl gwyach bach ac o leia 4 – 5 glas y dorlan. Mae gleision y dorlan yn hel yma am yn yr haf am fod y rhan fwyaf o ffosydd yr ardal yn sychu'n grimp. Amryw o chwiaid, ond y chwadan addfain, sy'n llwyd a'i thin yn ddu, yn hytrach na'r chwadan wyllt gyffredin.

Mi oedd yna bethau eraill yno hefyd – tair corsair, sy'n debyg i gwtiar anferth efo coesau mawr cochion a thalcen coch. Y tro d'wytha imi weld un o'r rhain oedd ddwy flynedd yn ôl, ryw filltir oddiyma, yn codi pel golf o'r maes golf ac yn rhedeg efo hi i bwll dŵr, â'r golffiwr druan yn mynd yn wallgo!



Y lleidr peli golff

Gwranddo ar ryw delor swnllyd y cyrs: "tswi, tswi, tswi, tswi-tswi-tswi-tswi" ond roedd o'n gyndyn iawn i ddwad i'r golwg. O'r diwedd cael cip digonol i gadarnhau mai telor-y-cyrs mwya oedd o.



Y gwehydd penddu (llun: Google imm.)

Yna ryw sŵn fel ril bysgota a beth ddaeth i'r golwg am eiliad neu ddwy a hedfan ar draws y llyn reit wrth y bont ond deryn melyn llachar, maint ehedydd, efo wyneb du amlwg. Hwn ydi'r gwehydd wynepddu, deryn sy' wedi croesi o Affrica ac wedi sefydlu yma yn ddiweddar. Does dim son am hwn yn y llyfrau adar Ewropeaidd arferol ac felly'n medru creu dipyn o benbleth.

Deryn arall difyr oedd y forwennol ddu oedd yn hedfan dros y llyn. Roedd hon yn ei phlu gaeaf llwytaidd ac yn dipyn llai hydnoed na'r gwyllanod penddu oedd yma hefyd.

Ar ymyl y cyrs yn y pellter gweld deryn diarth arall. Ryw liw oren-felynwyn, tebyg i greyr gwartheg, â'i ben yn ei blu. Hmm! Braidd yn oren efalla' a'r cynefin ddim cweit yn iawn – mae'n well gan greyr gwartheg ddilyn y defaid ar dir agored a hela'r sboncod gwair sy'n cael eu styrbio wrth i'r praidd symyd. Sbio eto, a sbio yn y llyfr – wel duwcs annwyl – y creyr melyn (Squacco) ydi o. Y tro cynta imi weld un o'r rhain hefyd.



Creyr melyn

"Caaaaw!" cras iawn a chreyr bychan brech efo adenydd crynion yn codi o ymyl yr hesg ryw hanner canllath i ffwrdd a hedfan ryw ganllath dros y dŵr ar ymyl yr hesg cyn glanio a diflannu. Wel be oedd hwnna? Rhy fach i fod yn dderyn y bwn. I'r llyfr eto a phenderfynnu mai deryn-y-bwn lleiaf, ifanc, oedd o. Mi welais oedolyn yma ddwy flynedd yn ôl.

Sychdir y Parc – dyma adael y ffordd a mynd rownd y llyn i'r tir sych agored sy' y tu draw iddo. Y tir yma yn eitha helaeth ac yn cael ei

ffermio'n ysgafn mewn cylchdro sy'n ymgorffori porfa i ddefaid â chnydau yd. Mae'r lle yn cael ei reoli er budd bywyd gwyllt, felly prin iawn yw'r defnydd o wrtaith na phla-laddwyr sy'n golygu nefoedd i adar oherwydd yr holl chwyn ac ysgall sy'n gymysg â'r cnydau. Roedd gyrr o ddefaid cyrn-sgriw yn cysgodi dan goed wrth ymyl, felly draw a fi i chwilio am greyrod gwartheg.

Ond yn sydyn dyma dri bugeilgi mawr yn ymddangos a dechrau cyfarth yn fygythiol arna'i. Roedd yn f'atgoffa o linell ryw fardd, ganrifoedd yn ôl, oedd wedi ceisio sleifio yn y nos i dŷ ei gariad, heb sylweddoli bod ci ffyrnig oddimewn. Y llinell berthnasol yn mynd:

"Colwyn* o fewn, cilio'n f'ôl" [* = ci ifanc]

Wrth lwc, jyst sefyll a chyfarth wnaeth y cŵn a rhoi digon o gyfle imi gilio.



Un o'r defaid cyrn-sgriw (yn 2011, heb y cŵn!)

Ymlaen a fi, gan sylwi ar linoiaid brech a nicos yn gwledda ar bennau ysgall ac ehedyddion cribog yn y llecynnau mwy agored.

Ymhen sbelan dyma haid o 30 – 40 o adar, yn hedfan yn uchel yn dwad i'm cyfeiriad. Wrth iddyn nhw ddwad i lawr dyma glywed eu chwiban nodweddiadol: "pssb". Haid o wybedog y gwenyn oedden nhw ac mi fuon nhw'n hela dros y cae ysgall am tua ¼ awr cyn symud yn eu blaenau. Adar lliwgar iawn.

Amryw o wahanol adar ysglyfaethus i'w gweld: cudyll coch yn hofran a iâr bod tinwen.

Dau fwncath yn dwad o rywle gan ddechrau erlid y bod tinwen – codi odditani i ymosod, ond y dinwen yn llawer rhy ystwyth ac yn rhoi naid fach osgeiddig i'r ochr bob tro ac yna dringo i'r entychion o'u gafael.

Cyrraedd y llain o wely cyrs ar hyd yr afon ag ymwthio drwodd i weld be oedd yno. Wil dŵr â'i gynffon yn siglo ar yr ymyl mwdlyd a chael golwg dda a chlywed cân aflafar telor-y-cyrs mwya. Lwc dda – cael llun glas y dorlan.



Yr heliwr yn yr hesg...

Erbyn hyn roedd yr awyr yn tywyllu a ryw hen olwg terfysg arni â sŵn trannau yn y pellter. Roedd hi'n ddiwedd y p'nawn, felly ei heglu am adra oedd galla'. Gweld teulu o biod glas ar y ffordd yn ôl a wennol gyffredin dros yr afon – y gynta imi ei gweld. Cyrraedd y gwesty yn llychlyd a chwyslyd braf oedd cael cawod a mynd lawr i'r bar am gwrw oer a gwyllo Abertawe yn chwarae. Yn fuan iawn roedd pawb yn y bar wedi ymuno efo fi i floeddio pan oedden nhw'n mynd am gôl – a sgorio!

Y bora ola, rhaid oedd picio'n ôl at y llyn cyn ei hel hi am y maes awyr ddiwedd y p'nawn. Ac roedd hi'n werth mynd hefyd: gwennol lwyd, sy'n fersiwl oleuach o'n wennol ddu ni ac yna ceiliog bod y gwerni yn dawnsio dros yr hesg ym mhendraw'r llyn cyn disgyn ar ei brae Yna, o rywle, ceiliog bod tinwen. Tybed, tybed wir, mai hwn welais i dridiau ynghynt, ryw filltir oddiyma, o ben clogwyn yr arfordir?

Cyfeiriadau

1.) *Llygad Barcud* 12 (2007) a 13 (2008)



Gweithgareddau Cymdeithas Ted Breeze Jones

Mehefin – Hydref 2014

Dyma rai gweithgareddau o hyn hyd y Gynhadledd Flynyddol ym mis Hydref. Efallai y bydd rhai pethau eraill yn ychwanegol – felly cadwch olwg ar y wefan i gael gwybod. (www.cymdeithastedbreezejones.org.uk)

Os ydych wedi gyrru eich cyfeiriad e-bost i Gareth fe gewch eich atgoffa'n uniongyrchol.

Mehefin 14 – Ynys Lawd a Mynydd Twr, dan arweiniad Eifion a Nia. Cyfarfod 10.30yb ym Maes Parcio'r RSPB (SH 210818)

Ymweliad â Gwarchodfa Cors Ddyfi – Dyddiad i'w drefnu : ar ôl i gywion y Gweilch ddeor (disgwylir y cyntaf tua Mehefin 8^{fed}).

Taith am y diwrnod i Enlli – tybed faint ohonoch fyddai ffansi trip? Nid ar ddydd Sadwrn o reidrwydd a byddai'n amodol ar y tywydd! H.y., ar dywydd anwadal efallai y bydd raid ad-drefnu / gohirio ar fyr rybydd. Bydd Haf yn barod i wneud y trefniadau. Cysylltwch efo Gareth.

Y GYNHADLEDD FLYNYDDOL

Plas Tan y Bwlch, Maentwrog

Dydd Sadwrn, Hydref 2014

Rhowch y dyddiad ar eich Almanac rwan – rhaglen i ddilyn ym mis Medi



Plas Tan y Bwlch



Canolfan Astudio Parc Cenedlaethol Eryri

Pob llwyddiant i Gymdeithas Ted
Breeze Jones ac i LLYGAD BARCUD