

CYLCHLYTHYR

CYMDEITHAS TED BREEZE JONES

RHIF 27 – NADOLIG 2012



Richy

**NADOLIG LLAWEN A
BLWYDDYN NEWYDD DDA**
i holl aelodau Cymdeithas Ted Breeze Jones

HEFYD YN Y RHIFYN HWN –

- GOSOD BLYCHAU NYTHU
- TEITHIAU'R GYMDEITHAS
- LLYTHYR ODDIWRTH YR RSPB

A LLAWER, LLAWER MWY!

ER BUDD ADAR A BYD NATUR

Golygyddol

Diolch i bawb am fod mor selog yn mynychu gweithgareddau'r Gymdeithas drwy'r flwyddyn ac am fod mor hael – mi oedd yna dipyn o waith tynnu'r raffl yn ein Noson Mins Peis yn y Plas ddechrau Rhagfyr am eich bod wedi dwad a cymaint o wobrau. A diolch i bawb am fod mor hwyliogl

Llythur gan yr RSPB

Yn dilyn y feirniadaeth lem o'r RSPB gyhoeddwyd yng Ngolygyddol y rhifyn d'wytha (*Llygad Barcud* 26, Haf 2012) am iddynt ddatgan mor ddisymwth eu bwriad i dynnu allan o Gynllun Gweilch y Glaslyn, daeth ymateb gan Dave Trotman, Pennaeth Marchnata'r RSPB o'u Pencadlys yng Nghaerdydd. Cyhoeddir y llythur ar dudalennau canol y rhifyn hwn.

Rydym yn ddiolchgar i Dave Trotman am ymateb oherwydd nid yw ond yn deg ein bod yn cyflwyno y ddwy ochr i'r ddatganiad. Mae'n bwysig gwneud hynny neu anodd iawn fyddai inni ddod dros yr angydfod ac unioni camddealltwriaethau fel y gallwn ail-godi pontydd a symyd ymlaen. Mae Cymru yn wlad llawer rhy fach i sefydliadau ac unigolion ddal dig yn rhy hir. Ond eto rhaid cydnabod bod ffraeo yn anorfod weithiau, pan mae angen hynny. Wedi hynny, y gamp ydi dysgu'r gwersi priodol, chwilio am gytundeb neu fodd i gyfaddawdu a mynd ati i gydweithio fel o'r blaen.

Diffyg dealltwriaeth oedd yn gyfrifol am yr helbul diweddar yn codi o'r sioc a gwae o feddwl bod Cynllun Gweilch y Glaslyn am chwalu os byddai'r RSPB yn cerdded i ffwrdd heb roi amser na chefnogaeth i unrhyw gynllun newydd gael ei draed 'danno yn iawn. A rhaid dweud bod y profiad anffodus o'r hyn ddigwyddodd yma bedair mlynedd yn ôl, pan wrthododd yr RSPB gydnabod y dylai cynllun cymunedol gymryd drosodd, yn dal yn y cof.

Does gennym ni ddim problem yn sylfaenol efo penderfyniad yr RSPB i newid eu blaenoriaethau (gweler eu llythur) a thynnu allan o Gynllun Gweilch y Glaslyn. Ond y wers iddyn nhw i'w dysgu ydi bod 'na fwy nag un ffordd o fynd o'i chwmpas hi, ac y dylsent fod yn llawer mwy ystyriol o deimladau y gwirfoddolwyr, y staff a'r gymuned leol sydd wedi rhoi cymaint i'r cynllun dros y blynyddoedd. Cafwyd yr argraff bod yr RSPB yn dra anystyriol yn hyn o beth, sydd yn druenni, oherwydd gall hynny amharu ar ddelwedd y mudiad. Ac i gorff sydd mor ddibynnol ar gefnogaeth y cyhoedd dyna'r peth d'wytha y maent ei angen. Onid yw delwedd, wedi'r cyfan, yn hanfodol i lwyddiant gweithredol unrhyw gorff o'r fath?

Mae gwaith yr RSPB yn gyffredinol yn hynod o werthfawr a chanmoladwy a hyderwn y daw pethau i drefn cyn bo hir. Edrychwn ymlaen i gydweithio â nhw yn y dyfodol.

Nodyn am daliadau aelodaeth

'Roedd y taliadau'n ddyledus ar Dachwedd 1^{af} (£8.00 unigol, £10.00 i deulu). Diolch i bawb sydd wedi adnewyddu'i haelodaeth. Nid yw'n fwiad eleni i ddanfôn llythyrau atgoffa, oherwydd costau uchel y stampiau. Diolch arbennig i Gareth am ei waith i sicrhau rhestr aelodaeth ddigidol, fydd yn hwyluso cryn dipyn ar ein trefn. *Brian Paul, Trysorydd*

Cyfranwch i'r wefan : www.cymdeithastedbreezejones.org.uk

LLYGAD BARCUD - Cylchlythyr Cymdeithas Ted Breeze Jones



Rhif 27 – Dolig 2012

Golygyddion –

Rhodri Dafydd (CCGC) a Twm Elias (PTyB)

Cyfranwyr –

Twm Elias, Rhodri Dafydd

Pob llun – hawlfraint yr awdur oni nodir yn wahanol.

CYMDEITHAS TED BREEZE JONES

Llywyddion Anrhydeddus –

Iolo Williams

Anwen Breeze Jones

Cadeirydd y Gymdeithas a Golygydd Ymgynghorol *Llygad Barcud*–

Twm Elias, Plas Tan y Bwlch, Maentwrog, Gwynedd LL41 3YU, (01766) 772 610

Trysorydd ac Ysgrifennydd Aelodaeth –

Brian Paul, Ty Fry, Penrhyndeudraeth, Gwynedd LL48 6RT, (01766) 770 500

Ysgrifennydd a Golygydd *Llygad Barcud*–

Rhodri Dafydd, 2 Maes Llydan, Capel Garmon, Llanrwst Conwy LL26 0RN, (01690) 710 312

Am fwy o wybodaeth a ffurflen ymaelodi â'r Gymdeithas cysylltwch â Brian Paul.

Croesawir llythyrau, cwestiynau, newyddion ac ati ar gyfer y rhifyn nesaf.

Anfoner unrhyw ddeunydd at yr Ysgrifennydd cyn diwedd Mawrth os gwelwch yn dda

Manteision ymaelodi â Chymdeithas Ted Breeze Jones.

Bob blwyddyn bydd aelodau'r Gymdeithas yn derbyn tri rhifyn o'r cylchlythyr *Llygad Barcud*. Cyn hir, byddwch fel aelodau yn derbyn cerdyn aelodaeth fydd yn eich galluogi i fynychu sgysiau a theithiau'r gymdeithas yn ddi-dâl. Ond un o fanteision mawr aelodaeth o'r Gymdeithas yw y bydd y cerdyn hwn yn caniatáu i chi gael gostyngiadau sylweddol o'r siopau isod –

- **Cotswold Outdoor**, Betws y Coed – 15%
- **Gelert**, Port – 15% ar nwyddau Gelert, 10% ar nwyddau eraill
- **Siop Iyfrau Browsers**, Port – 10%
- **Fifth Element**, Port – 10%
- **Bear Print**, Port – 10%
- **Nigel Hughes**, Port – 10% (ar wahan i gamerau digidol – prisiau cystadleuol eisoes!)

Cyfranwch i'r wefan a chwiliwch am ôl-rifynnau Llygad Barcud:
www.cymdeithastedbreezejones.org.uk

O lan y môr i Lan(bedr) y Cennin

Rhodri Dafydd

Mae'n rhyfedd pa mor ffodus (ar y cyfan!) yr ydym ni fel Cymdeithas pan ddaw hi i drefnu'r tywydd ar gyfer ein teithiau. Gwir, cawn ambell i ddiwrnod gwyntog, glawog, annifyr – ond ar y cyfan, bu'r canran o ddyddiau braf a gawsom yn uwch na'r hyn a ddisgwylid dwi'n siwr.



Haid o goch dan adain

'Doedd y rhagolygon ddim yn wych ar gyfer y diwrnod hwn chwaith (Dydd Sadwrn, Tachwedd 3^{ydd}, 2012). Proffwydo cawodydd gaeafol wnaeth y gwybodusion, ac es i glwydo nos Wener yn disgwyl y gwaethaf ac yn meddwl pa ddewis o ddillad fyddai'n fy amddiffyn orau rhag *hypothermia* y diwrnod canlynol. Ond drwy ryw ryfedd wyrth gwawriodd yn llawer brafiach na'r disgwyl, ac wedi'r fowlen arferol o uwd i lenwi'r bol a phaned o de i gynhesu'r gwaed dyma anelu trwyn y car am Lansanffraid Glan Conwy. Dyma ddechreubwynt i daith fyddai'n mynd â ni o'r môr i'r bryniau (os nad y mynydd!) – ac o dan awyr las a heulwen roedd hi'n argoeli'n ddiwrnod da. Roeddem yn falch bod y dynion tywydd wedi ei chael hi'n anghywir unwaith eto.

Llanddulas oedd y lle cyntaf i ni ei gyrchu, a chydag ychydig o wybodaeth ddefnyddiol o flaen llaw aethom yn gyntaf i safle hen westy y *70 Degrees* i edrych i lawr ar y bae odditanom (a'r ffermydd gwynt sydd yn anharddu'r olygfa tuag ynys Manaw bellach). Roedd si fod morhwyaid yr ewyn (*'surf scoters'*) yma – ond gyda dim ond tair wedi eu gweld ymysg rhai milodd o forhwyaid duon yn y bae o'n blaenau byddai'n dipyn o gamp dod o hyd iddynt! A fyddai'r *'A-Team'* o'r Port yn eu canfod?! Gyda'r telesgopau yn un rhes mi wnaethpwyd ymgais lew i'w canfod. Gwelwyd morhwyaid y gogledd (*'velvet scoters'* – â'u hôl-adennydd gwynion) a throchwyr gyddfgoch ac yn wir rhai llursod yn hedfan heibio. Cafwyd ennyd o gyffro o weld

cudyll coch yn hofran o'n blaenau. Ond yn anffodus doedd dim golwg o'r morhwyaid yr ewyn oddi yma, er fod y golau yn ddelfrydol ar gyfer gwyllo'r môr a gyda'r haul y tu ôl i ni yn goleuo'r olygfa o'n blaenau. Aethom i lawr i faes parcio'r traeth lle roeddem yn nes ac agosach at eu lefel hwy. Ond yn anffodus roedd hi'n sylweddol fwy gwyntog yma a doedd yr olygfa fawr gwell, gyda ymchwydd y tonnau yn cuddio'r adar a dod a nhw yn ôl i'r golwg am ddim ond ychydig eiliadau ar y tro. Piod y môr a heidiau o wylanod oedd yma yn bennaf, a hithau bellach yn nesu at lanw uchel.

Yn y pellter, tua'r dwyrain, gellid gweld ein cyrchfan nesaf – Llandrillo yn Rhos (a 'Rhos Point' fel y'i adnabyddir bellach yn anffodus!) – lle cyn ble gwelir y pibydd du yn achlysurol os yn lwcus. Wedi cyrraedd cawsom ennyd i eistedd ar fainc i fwyta cinio (roedd ar JP eisiau bwyd!), gan feddwl tybed beth ddigwyddodd i Gwyn H. Yn amlwg roedd cyfarwyddiadau'r arweinydd yn wallus – aeth Gwyn ar goll rhywle rhwng y ddau Lan ac yn anffodus welwyd mohono am weddill y dydd (alla'i ddim ond ymddiheuro Gwyn a gobeithio dy fod wedi cyrraedd adref yn saff!)

Wedi cinio, ymlwybro yn araf o amgylch y trwyn i olwg Trwyn y Fuwch. Ar y 'breakwater' o glogfeini roedd piod y môr eto, ambell i gwtiad torchog a dau gwtiad llwyd oedd yn adar annisgwyl a hyfryd i'w gweld yn eu lliwiau gaeaf. Roedd gwyach gopog yn pysgota yn agos at y lan, a threuliwyd peth amser yn ceisio dadansoddi ai carreg ynteu trwyn morlo oedd i'w weld yn brigo yn y pellter!

Er fod yr haul yn tywynnu, roedd y gwynt yn oer a'r adar yn cysgodi – a phenderfynasom ninnau geisio cysgod rhag y gwynt yn niogelwch cymharol dyffryn Conwy.

Draw a ni dros bont Tal y Cafn, a mynd yn un rhes at Eglwys Caerhun. Mae yma faes parcio

bychan, ac ar unwaith o'r maes parcio gellid sbecian dros y wal a gweld y coed yw yn berwi o adar – coch dan adain a socan eira yn bennaf, er fod yma ambell dresglen, bronfraith, ji binc a llinos werdd yma hefyd, yn ogystal a'r robin goch ffyddlon a thitwod wrth gwrs.



Coch dan adainwedi glanio

Ond doedd dim golwg o'r adar roeddem wedi gobeithio eu gweld – sef y gylfin braff. Wedi treulio peth amser ar dir cysegredig yr Eglwys hynafol, dyma ddilyn llwybr cyhoeddus drwy'r cae at goedlan cyfagos. Isafbwynt y dwrnod oedd cael ffermwr blin yn cwyno yn annifyr am i ni 'adael giat ar agor' – a hynny ond am ychydig eiliadau tra roeddem yn aros i rai dwythaf y criw ddod trwodd! Wel am anghroesawgar. Aeth ati wedyn i yrru ei fotobeic yn ôl ac ymlaen drwy'r cae gan ddychryn yr heidiau o adar i bob cyfeiriad. Amser i symud ymlaen...

Roedd un cyfle arall i weld y gylfin braff – sef Eglwys Llanbedr y Cennin oedd ddim ond rhyw filltir i ffwrdd ar ymyl y dyffryn. Dyna 'gonfoi' arall a pharcio yn ddestlus yma ac acw yn y pentref, cyn ymlwybro drwy'r pentref gan graffu ar frig pob coeden, a phawb am y cyntaf i weld yr adar unigryw. 'Dyna ni, draw yn fan'cw!' gwaeddodd y comediwr, Huw Dafydd – ac yn wir, roedd gylfin braff i'w weld ger wal yr Eglwys! Yn anffodus, nid aderyn go iawn oedd yma, ond llun ohono ar fwrdd gwybodaeth!



*Pendew
Hawfinch*

Ar yr hysbysfwrdd...

Wel, o leiaf yr oedd yn aderyn adnabyddus yma ac roedd gennym siawns dda o'i weld a ninnau yn y lle iawn. Y lle iawn o bosib, ond ar yr adeg anghywir yn anffodus, oherwydd braidd yn gynnar yn y gaeaf oedd hi yn ôl un trigolyn lleol y bu i ni siarad ag o. Fel arfer yn nes ymlaen y

bydd yr adar i'w gweld, ym misoedd Ionawr a Chwefror, pan fydd bwyd wedi mynd yn brin a'r adar yn troi at ffrwythau'r coed yw yn y fynwent.

Os oedd hi'n ddechrau'r gaeaf, roedd hi hefyd yn ddiwedd y pnaen. Roedd yr awyr yn sicr wedi dechrau tywyllu rhyfaint, er fod hyn â mwy i'w wneud â'r cymylau tywyll o eirlaw oedd yn casglu uwchben nag awr y dydd. Efallai bod y dynion tywydd yn iawn wedi'r cyfan, ond eu bod hanner diwrnod allan ohoni.

Amser da i roi'r ffidil yn y to am y tro felly, a thorri'r diwrnod yn ei flas. Ac fel yr oeddem yn ffarwelio a'n gilydd, dyma'r gawod gyntaf yn cyrraedd. Gyrru'n ôl adref drwy'r eirlaw oedd raid. Bydd angen gwell lwc tro nesa i weld yr adar mwy anghyffredin – ond o leiaf cawsom daith ddifyr ac amrywiol, a llawer o'r criw wedi gweld llefydd newydd. Unwaith eto, diolch i bawb a ddaeth ar y daith.



Pawb yn gwennu yn yr heulwen: Gareth, Gwennan, Dewi, JP, Gwyn, Rhodri a Ieu (llun: Huw)

Gosod Blychau Nythu ym Mhlas Tan y Bwlch

Twm Elias

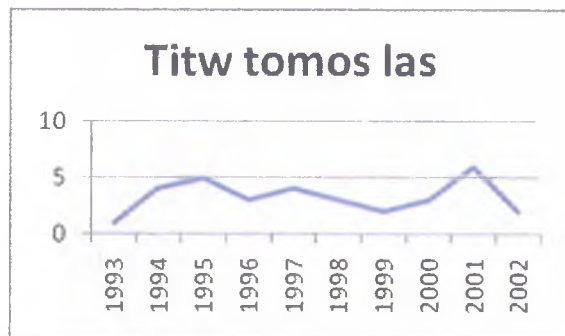
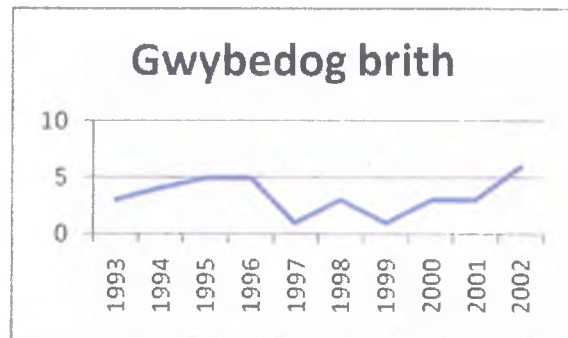
Dipyn o gefndir

Bu'n draddodiad gennym i ddarparu blychau nythu yng nghoedydd a gerddi Plas Tan y Bwlch ers dros ddeng mlynedd ar hugain bellach. Gosodwyd rhai blychau yn y gerddi a'r coed y tu cefn i'r Plas gan griw ar un o gyrsiau adar Ted Breeze Jones yma yn gynnar yn y 1980au a rhai eraill gan Dafydd Thomas Cricieth oedd hefyd yn cynnal cyrsiau adar yma yn yr un cyfnod.

Y gwybedog brith oedden ni yn ceisio ei ddennu y dyddiau hynny ac roedd cryn weithgarwch drwy'r ardal i'r perwyl hwnnw. Roedd y wraig weithgar honno, Joan Addyman, Cilfor, oedd yn rhedeg sawl cangen o'r YOC (Clwb Ieuencid yr RSPB) yn yr ardal wedi cael y plant i osod cannoedd o flychau drwy'r coedydd yn ardaloedd Talsarnau a Llandecwyn. Roedd Wil Jones Croesor, Warden yr hen Gyngor Gwarchod Natur (ddaeth yn Gyngor Cefn Gwlad Cymru ddechrau'r 1990^{au}) efo blychau drwy Goedydd Maentwrog ac roeddem ninnau bellach yn rhan o'r ymgyrch. Roedd y gwaith yn llwyddiant mawr oherwydd mai diffyg tyllau nythu addas yn y coed oedd y prif beth oedd yn dal yr adar yn eu holau bryd hynny. Roedd rhwng chwartera hanner ein blychau ni â thenantiaid bach pluog du a gwyn yn yr 80au â titws yn y rhan fwy o'r gweddill.

Yn 1992 penderfynwyd newid rheolaeth gerddi'r Plasnewid i ffafrio bywyd gwyllt yn bennaf a dyna yn sicr ddigwyddodd am y deng mlynedd nesa. Roeddem yn lwcus o gael Chris Hall yn ben garddwr. Gŵr eithriadol o frwdfrydig aeth ati i greu cynefinoedd, plannu llwyni a blodau oedd yn dda i fywyd gwyllt a chofnodi adar, ystlymod, mamaliaid, amffibiaid, reptiliaid, gwyfynod a ieir bach yr haf ayyb. roeddem yn cyhoeddi'r canlyniadau yn flynyddol (1) ac yn rhedeg cyrsiau ar hyn i'r cyhoedd a garddwyr proffesiynol. Yn y cyfnod hwn gosodwyd 11 o flychau nythu i adar yn y gerddi a 30 drwy'r coedydd i fyny at

Llyn Mair. Gosodwyd nifer fawr o flychau clwydo i 'slymod hefyd.



Yn 2002 aeth Chris yn ei flaen i yrfa fwy llewyrchus fel contractiwr arolygon bywyd gwyllt a daeth yn amlwg hefyd bod y ffasiwn yn newid ac arian yn prin hau oherwydd fe sychodd y farchnad broffesiynol a rhoddwyd y gorau i'r cyrsiau yn 2006. Erbyn heddiw, gwaetha'r modd, oherwydd y wasgfa economaidd, dim ond 1 garddwr llawn amser sy' yma bellach ac mae'n amhosib iddo i gynnal y gweithgarwch blaenorol. O ganlyniad, er bod rhai blychau yn dal mewn cyflwr da yn y gerddi, roedd y rhan fwy o'r rhai yn y coed wedi dirywio ac angen eu hadnewyddu.

Bocsus i'r gwybedogion

Dyma gyfle i Gymdeithas Ted roi help llaw. Felly ar y 1^{af} o Ragfyr, 2012 dyma gyfarfod yn y Stablau, Plas Tan y Bwlch a ffwrdd a ni efo llond ein haflau o focus nythu, morthwylion, hoelion a sdep-lader. Yn naturiol, fe gafwyd pwt o gyflwyniad am be, pam, pryd, a sut cyn cychwyn, ond roedd yn amlwg fod pawb yn ysu i fynd ati i wneud y gwaith. Roeddem yn ddiolchgar i Wasanaeth Wardeinio y Parc am wneud y bocsus o flaen llaw inni ac am roi digon o hoelion hefyd.



"Rhodri Dal yr ysdol na'n sownd 'nei dil"

Dyma osod pedwar bocs ar goed yn y gerddi a rhwng popeth, erbyn inni gyrraedd yn ôl i'r Stablau, roedd yn amser cinio. Roedd yn gynes braf i mewn a phaned ffresh yn dderbyniol iawn. Dringo wedyn efo gweddill y bocsus a'r gêr i gyd, heibio'r tai gwydr ac i fyny'r llethr. Pigo safleoedd lle bu bocsus llwyddiannus yn y gorffennol a ryw ddau neu dri yn gwneud y gwaith yn eu tro – un i osod a hoelio, un i ddal yr ysdol a'r llall i oruchwyllo.

Roedd dewis y safle yn bwysig:

- Ryw 8 – 10 troedfedd o'r llawr
- Ar ochr ogleddol y goeden, h.y. ddim yn llygad yr haul

- Yn ddigon pell o'r llwybr ond o fewn golwg fel y gellir gweld be sy'n digwydd â binocs heb styrbio'r adar

Lle mae'r morthwyl 'na?

Wrth osod bocs ar y llethr serth o dan y llwybr at groesfan y lein bach, roedd Rhodri Dafydd a'r arweinydd wedi stryffaglo i lawr dros foncyffion a thrwy fieri i gyrraedd y lle priodol. Rhodri osododd y bocs ac ar y ffordd yn ôl mi ddisgynodd y morthwyl o'i boced. Wedi cyrraedd y llwybr dyma fo'n sylwi fod y morthwyl ar goll.

"Well iti fynd lawr yn d'ôl i chwilio amdano fo 'ta" medda' finnau.

Yntau'n mynd, ac wedi methu dwad o hyd iddo dyma finna'n tynnu'r erfyn coll o 'mhoced a gwaeddi: "Hwn oeddet ti ishio?"

Rhaid imi fod yn ofalus o hyn allan, mi fydd o'n siwr o ddial rhyw dro.



Rhodri, efo'r morthwyl yn ei law

Dros y lein bach a gosod mwy o focus. Pigo derwen go sylweddol pan oedd un ar gael a gosod y bocs gerllaw canghennau cyfleus fel y gall y deryn lanio yno yn gynta i gael golwg o gwmpas cyn mynd i'r twll. Croesi'r lein bach ger *Halt* y Plas, a mynd i lawr at argae Llyn y

Felin. Dyma gael golwg ar y gwaith o osod peipen newydd fydd yn trosglwyddo dŵr oddiyma i'r pwerdy trydan dŵr sydd wrthi yn cael ei godi ar hyn o bryd ger y ffordd fawr gyferbyn a'r Home Farm yn y gwaelod. Bydd hwn ar waith erbyn gwanwyn 2013 ac mi fydd nid yn unig yn torri biliau trydan y Plas yn aruthrol ond yn engraifft o ymarfer da o ran cynhyrchu egni 'gwyrdd'. Dyma'r math o gynllun y mae'r Parc Cenedlaethol yn ceisio ei hyrwyddo – ddim yn rhy fawr, i osgoi difrod i'r tirlun a'r amgylchedd, ac yn hollol gynladwy.

Wedi cyrraedd yn ôl i'r Plas cafwyd bod bocs ar ôl. Fe gymerodd Rhodri o fel compo am yr helbul efo'r morthwyl. Roedd ganddo gartra da iddo ger Capel Garmon.



Dim ond arwydd 'Ar Osod' sy' ei angen rwan!

Cyfeiriadau

(1) Gerddi Plas Tan y Bwlch – Adroddiadau Bywyd Gwylt, rhifau 3 – 10 (1995 - 2002), T Elias a Chris Hall [Heb eu cyhoeddi]

Isod, cyflwynir rai canlyniadau o gyfnod y Cynllun Garddio Bywyd Gwylt pan oedd y defnydd wnaed o'r bocsus yn y gerddi yn cael ei gofnodi bob blwyddyn. (Sylwer mai 7 blwch osodwyd yn 1993, 10 yn 1994 ac 11 o hynny ymlaen.)

Tabl : Y Defnydd o Focsus Nythu'r Gerddi, 1993 – 2002

Rhif blwch	1993	1994	1995	1996	1997	1998	1999	2000	2001	2002
1	-	titw tom	titw tom	gwyb brith	titw tom	titw mawr	titw mawr	titw mawr	gwyb brith	gwyb brith
2	-	titw mawr	titw tom	titw tom	titw tom	titw tom	titw tom	-	titw tom	-
3	titw tom	gwyb brith	gwyb brith	titw tom	gwyb brith	titw tom	-	titw tom	titw tom	titw tom
4	-	gwyb brith	gwyb brith	gwyb brith	gwenyn	titw tom	-	gwyb brith	gwyb brith	gwyb brith
5	gwyb brith	gwyb brith	gwyb brith	titw tom	titw tom	gwyb brith	gwenyn	titw tom	titw tom	gwyb brith
6	gwyb brith	titw tom	titw tom	-	-	-	titw tom	titw tom	titw mawr	-
7	gwyb brith	titw tom	titw tom	gwyb brith	-	gwyb brith	gwyb brith	gwyb brith	gwyb brith	titw tom
8		titw tom	titw mawr	llgodan goed	-	titw mawr	-	slumod	gwenyn	-
9		gwyb brith	gwyb brith	gwyb brith	-	-	-	gwyb brith	titw tom	gwyb brith
10		-	gwyb brith	gwyb brith	titw tom	gwyb brith	-	-	titw tom	gwyb brith
11			titw tom	-	titw mawr	-	-	-	titw tom	gwyb brith
Cyfanswm ar ddefnydd:	4 allan o 7	9 o 10	11 o 11	8 o 11	6 o 11	8 o 11	4 o 11	7 o 11	10 o 11	8 o 11

Llythur oddiwrth yr RSPB

Yn *Llygad Barcud 26* (Haf 2012), bu'r Golygydd yn eitha llawdrwm â'r RSPB am eu hymdriniaeth ymddangosiadol o Gynllun Gweilch y Glaslyn. Hynny yw, eu bwriad, a gyhoeddwyd yn yr haf, 2012, i roi'r gorau i'r cynllun ar ddiwedd tymor nythu y flwyddyn honno a throsglwyddo'r awennau i grŵp cymunedol. Byddai hynny wedi ei gwneud bron yn amhosib i grŵp o'r fath gael eu traed 'danynt a chodi'r arian angenrheidiol mewn pryd ar gyfer tymor 2013. Erbyn hyn mae'r RSPB wedi cytuno i ddal ymlaen â'r cynllun, ond gyda phresenoldeb ac ymrwymiad llai na chynt, hyd Fedi'r 1af, 2013.

Isod ceir ymateb yr RSPB i'r hyn godwyd yng Ngolygyddol *Llygad Barcud 26*:

Pencadlys RSPB Cymru
Tŷ Sutherland
Pontycastell
Heol Ddwyreiniol y Bont-faen
Caerdydd
CF11 9AB

Rhagfyr 14^{eg}, 2012

Annwyl Olygydd,

Buaswn yn ddiolchgar iawn pe bai modd i chi gyhoeddi'r llythyr hwn yn eich rhifyn nesaf o gylchlythyr Cymdeithas Ted Breeze Jones er mwyn i mi gael ymateb, ar ran RSPB Cymru, i'r feirniadaeth sydd wedi bod ohonom yn y cylchlythyr, ac yng nghyfarfod blynyddol y gymdeithas, yn sgil ein penderfyniad i gamu nôl o reoli Project Gweilch y Glaslyn.

Rwy'n cydnabod bod hwn wedi bod yn benderfyniad amhoblogaidd, nid yn unig yn nalgylch y project ond tu hwnt i Glawdd Offa hefyd. Mae'r fenter hon wedi bod yn hynod o boblogaidd o'r cychwyn cyntaf ac rydym yn falch iawn o'r gwaith mae ein staff a'n gwirfoddolwyr wedi bod yn ei wneud yno, yn ogystal â chefnogaeth pobol leol. Hoffwn bwysleisio nad yw penderfyniad RSPB Cymru yn adlewyrchiad o ofal Geraint Williams a'i dîm o'r project. Mae ymroddiad ac egni y staff ar y safle heb ei ail.

Yn syml iawn, doeddem ni ddim yn medru fforddio parhau i reoli'r project. Do, fe wnaeth yr RSPB, mewn cyfarfod cyhoeddus rai blynyddoedd yn ôl, ymrwymo i ddyfodol safle'r Glaslyn. Ond y noson honno doedd dim modd i'r un ohonom ni ragweld yr helbul economaidd mae'r byd ynddo erbyn heddiw. Er gwaetha'r arian a godwyd dros yr 8 mlynedd diwethaf mewn rhoddion ariannol ac o ymwelwyr yn ymaelodi ar y safle, doeddem ni ddim, o'r cychwyn cyntaf, yn medru cael dau ben llyn ynghyd heb dderbyn cefnogaeth gan arianwyr allanol. Yn anffodus, yng nghyd-destun y Glaslyn, mae'r ffynnon honno wedi sychu. Ym mis Ebrill 2012, fe wnaethom ni lwyddo i sicrhau arian o Ewrop i barhau i ariannu'r project ar gyfer rhai blynyddoedd eto. Yn anffodus, er gwaetha ein holl hymdrechion, doedd yr un arianwr

yng Nghymru yn fodlon cynnig arian cyfatebol (match funding) i'r arian Ewropeaidd er mwyn i ni allu ei ddefnyddio.

Mae cyflwyno pobol i fyd natur yn bwysig iawn i'r RSPB ond nid ar unrhyw gost. Mae ganddom ni ddyletswydd i wario arian ein cefnogwyr mewn modd cyfrifol ac roeddem o'r farn nad oedd modd i ni gyfiawnhau colledion y project hwn. Er bod gweilch y pysgod ymhlith yr adar mwyaf prin sy'n nythu yng Nghymru, y newyddion da yw eu bod nhw ar gynydd. Ar y llaw arall, mae poblogaethau o rywogaethau'r ucheldir a ffermdir fel y gylfinir a'r gornchwiglen wedi gostwng yn syfrdanol o gyflym yn ystod y blynyddoedd diweddar. Er mwyn ceisio gwrthdroi'r dirywiad yn y rhywogaethau hyn a rhai eraill yr ydym wedi teimlo'r rheidrwydd i wyro ein hadnoddau oddi wrth ein gweithgareddau yn y Glaslyn.

Ond, oherwydd llwyddiant y project o safbwynt cyflwyno pobol i fyd natur ac i hanes y gweilch yn dychwelyd i Gymru, ac oherwydd yr holl gefnogaeth sydd wedi bod iddo, doeddem ni ddim am i'r fenter hon fethu. Roeddem ni'n ymwybodol iawn hefyd o apêl y project i dwristiaid ac felly ei bwysigrwydd i'r economi leol. Ac felly, dros y misoedd diwethaf rydym wedi bod yn cyd-weithio gydag aelodau o Fforwm Gweilch y Glaslyn er mwyn ceisio dod o hyd i ffordd y gall y project barhau yn nwylo corff lleol newydd. Dwi'n falch iawn dweud bod y dymuniad hwnnw ar fin cael ei wireddu.

Mae cyfarwyddwyr a chefnogwyr y corff newydd eisoes wedi bod yn gweithio'n ddiwyd, ac mae'n siwr y byddan nhw'n cysylltu â chi yn uniongurchol yn fuan iawn. Er mwyn caniatáu digon o amser i'r corff hwn sefydlu ei hun ac i ddod o hyd i ffynonellau ariannol digonol i gynnal y project â ffynonellau ariannol gan arianwyr fyddai ddim ar gael i'r RSPB dwi'n falch iawn dweud y bydd RSPB Cymru yn parhau i reoli'r project ar gyfer tymor nythu 2013, ond ar raddfa lai na'r gorffennol. Fe fydd y safle ar agor, ar gyfartaledd, am 4 diwrnod yr wythnos drwy'r tymor, ond am gyfnodau hirach yn ystod gwyliau ysgol a chyfnodau prysur. Fe wna'i ddanfon y dyddiadau hynny atoch chi unwaith y byddan nhw wedi'u cadarnhau.

Fe fydd y corff newydd yn cymeryd yr awenau ar Fedi 1af, 2013. Fe fyddwn ni'n cynnig y mwyafrif helaeth o'r offer sydd yn eiddo i'r RSPB ar y safle iddo, yn ogystal â dogfennau a all fod o ddefnydd e.e. polisiau iaith Gymraeg a gwirfoddolwyr RSPB Cymru.

Mae'r RSPB yn ystyried mai ein haelodau, gwirfoddolwyr a'n cefnogwyr yw asgwrn cefn y gymdeithas a dydym ni ddim am siomi yr un ohonyn nhw. Mae hyn yn pwysleisio pa mor anodd, ond hefyd pa mor angenrheidiol, oedd ein penderfyniad i wyro ein hadnoddau o safle'r Glaslyn tuag at flaenoriaethau cadwraeth eraill.

Yr eiddoch yn gywir

Dr Dave Trotman
Pennaeth Marchnata

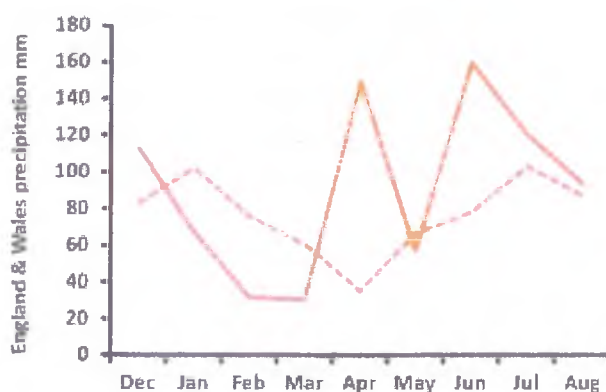
Ffôn : 02920 353005

Effeithiau tymor gwlyb 2012 – rhai sylwadau

Rhodri Dafydd

Trist iawn oedd gweld canlyniadau rhagarweiniol Cynllun Recordio Nythod y BTO/JNCC yn ddiweddar (gweler http://www.bto.org/volunteer-surveys/nrs/results/2012-preliminary-nrs-results?dm_i=IG4,12IC9,39GX8Q,3AQAB,1 am fanylion y BTO, ar y rhain y seilwyd yr erthygl hon)

Dengys y rhain flwyddyn mor druenus y bu hi i nifer o'n adar nythu eleni. Gyda phedair gwaith mwy o law yn Ebrill na chyfartaledd 2007-2011, a dwywaith cymaint eto ym Mehefin. Cafodd hyn effaith mawr iawn ar lwyddiant yr adar wrth geisio magu cywion (Gweler isod ddata'r Swyddfa Dywydd, gyda'r cyfanswm glawiad yn Ebrill a Mehefin yn torri pob record.)



[llinell gyfa = glawiad 2012; llinell fylchog = cyfartaledd 2007 - 2011]

Yn y tabl gyferbyn cyflwynir canlyniadau ar gyfer 25 o rywogaethau a astudiwyd, drwy eu cymharu â chyfartaledd y bum mlynedd flaenorol. Dengys y golofn gyntaf y dyddiau cyn neu ar ôl y dyddiad cyfartalog, gyda'r ffigurau eraill yn ganran o'r cyfartaledd.

Difyr yw nodi o edrych ar y golofn gyntaf fod nifer o'r adar ymfudol wedi magu yn hwyrach o ganlyniad i'r Ebrill gwlyb, tra fod nifer o'n hadar 'brodorol' wedi manteisio ar wanwyn cynnar sych a braf, gan fagu yn gynharach. Ond wrth edrych ar y colofnau eraill, yr un fu hanes eu aflwyddiant hwythau o ganlyniad i'r tywydd gwael.

Effeithiodd y tywydd gwael ar yr ymdrech i gofnodi hefyd, gyda nifer o bobl yn methu cwblhau ail ran eu harolygon am nad oedd yn bosib gwneud y gwaith maes oherwydd y gwynt a'r glaw.

Yn sicr, trist iawn fu fy ngwanwyn a'm haf i yn arsyllu ar ambell nyth boda tinwyn, gyda'r newyddion trist i un nyth o dri chyw fethu. Tybed ai oherwydd y tywydd oedd hyn, ynteu oedd a'r ffaith iddi fod yn flwyddyn wael o ran llygod pengrwn gyfrannu hefyd? Mae cymaint o ffactorau gwahanol yn effeithio ar ein hadar, gall fod yn anodd rhoi bys ar un ateb. Ond drwy astudio, gallwn ddysgu mwy. Rwy'n siwr ein bod oll yn gobeithoi am flwyddyn brafiach yn 2013, er mwyn ein hadar a'n bywyd gwyllt gymaint ag i ni ein hunain a'n hysbryd!

Os am fwy o wybodaeth am y cynllun cofnodi nythod, ewch i <http://www.bto.org/volunteer-surveys/nrs>

Rhywogaeth	Dyddiad dodwy	Maint wyed %	Maint nythaid %	Llwyddiant wyau %	Llwyddiant cywion %	Cywion a gynhyrchwyd %
Adar mudol						
Gwennol	6.6	-1.3	-0.9	-1.8	1.2	-1.6
Tingoch	4.5	-0.6	-4.5	-2.7	-1.1	-8.4
Telor y cyrs	10.7	-5.6	-10.2	-14.3	-13.1	-35.8
Telor Penddu	4.1	0.0	-7.3	-16.8	-5.7	-31.8
Gyddfwyn	15.4	-3.4	-8.7	-0.1	-23.4	-35.8
Siff-saff	2.4	-4.8	-2.0	-16.2	-4.6	-25.8
Telor yr helyg	4.3	-0.5	-1.3	-0.3	1.6	0.5
Gwybedog brith	5.1	-3.0	0.5	-1.8	-1.0	-2.5
Titwod						
Titw cynffon hir	-4.2	-3.5	-6.6	-1.9	5.3	-2.2
Titw tomos las	2.3	-6.4	-9.7	-1.2	-1.9	-12.8
Titw mawr	0.2	-5.5	-12.0	-2.6	-3.4	-17.7
Adar eraill						
Corhedydd y waun	-0.3	-7.1	-7.9	-16.8	-0.3	-27.7
Bronwen y dwr	-0.5	-3.1	-3.2	-11.5	0.8	-14.2
Llwyd y gwrych	2.4	1.0	-4.9	-4.7	-7.5	-20.5
Robin	-1.4	1.2	4.5	4.5	-12.9	-8.8
Aderyn du	-0.6	-1.8	1.4	-4.7	-1.4	-8.0
Bronfraith	-7.4	0.2	2.5	-4.9	-12.0	-21.7
Delor y cnau	-2.1	-3.4	-4.3	-11.8	-14.6	-28.7
Aderyn y to	-0.7	2.1	-13.5	-0.1	-8.2	-21.6
Golfan y mynydd	-0.7	-3.0	-5.9	-1.9	-8.2	-16.1
Ji-binc	-0.4	-0.6	-8.2	-19.6	-19.5	-57.6
Llinos	3.1	-1.2	-5.9	-3.7	-5.5	-17.1
Adar ysglyfaethus						
Cudyll coch	5.2	0.4	-11.7	-3.7	2.9	-6.5
Tylluan wen	12.8	-5.2	-9.4	-10.0	-1.1	-19.5
Tylluan frech	-13.3	13.4	-0.5	0.3	-12.2	-12.8

Y Daith cyn-Dolig Flynyddol, 2012

Dim byd yn benodol, dim ond cyfres o fân bethau wnaeth imi fod 'chydig yn hwyr yn cyrraedd ein man cyfarfod ger Recordiau'r Cob ar Ragfyr y 15^{fed}. Roedd yn f'atgoffa o stori am un o arweinyddion y dorf ym Mharis adeg y Chwyldro Ffrengig. Wedi bod yn brysur ers ddyddiau yn hel aristocratiaid at sylw Madame Guillotine fe aeth adre i orffwyso. Ond dyma glywed bonilef y dorf yn y pellter fel haid o helgwn ar drywydd ryw aristocrat arall. Troiodd at ei wraig a d'eud: "Sori cariad, ond am mai fi ydi'r arweinydd, 'sa well imi eu dilyn nhw..."



Cymdeithas TBJ, cyffiniau'r Traeth Mawr, 15/12/12

Eifion, Nia, Dewi, Gareth, Gwennan, Sian, Sion Corn a Haf (Llun: Haf Meredydd)

Roedd y llanw yn uchel iawn heddiw fel y gwelson ni wrth groesi'r dorau am y Cob Crwn – roedd dŵr y môr ar ochr fewnol yr harbwr yn gorchuddio echelydd y giatiau o dipyn ac mi oedd andros o wahaniaeth rhyngtho â'r lefel ochr yr afon. Ond roedd hynny'n beth da i ni am fod mwy nag arfer o adar wedi heidio yma i'r morfa rhag y llanw uchel. Dyma pryd, gyda llaw, y cyrhaeddodd Eifion a Nia o Fôn – oedd yn gwneud imi deimlo ryw chydig bach yn llai euog am gyrraedd yn hwyr gynneu.

Un o'r adar cynta welson ni wedi croesi'r dorau oedd gwydd wyllt. Amserol iawn am fod y deryn hwn yn un o'r ddau (y barcud ydi'r llall) y mae Cymdeithas Ted wedi eu nodd i ar gyfer yr Atlas Nythu newydd i Ogledd Cymru, gaiff ei chyhoeddi yn y Gwanwyn. Roedd nifer fawr o chwiwellod wedi eu gwasgaru drwy'r hesg; ambell chwadon wyllt; tua 40 o wyddau

Canada ar ymyl Pwll MacAlpine a nifer o wyeich bach yn dowcio. Odditanom ar ymyl y pwll roedd haid o gornchwiglod yn clwydo a braf oedd cael gosod y telisgôp arnyn nhw i gael golwg fannwl. Mi ddaeth haid o ryw 50 o ylfnirod o rywle hefyd ac roedd yn ddifyr sylwi ar yr amrywiaeth lliw rhwng y rhain – rhai â'u brest yn eitha cochaid a rhai yn llawer goleuach.

Ymlaen a ni at y fainc yn y pendraw fel yr oedd heidiau o rostogiaid yn cyrraedd o gyfeiriad Cricieth. Haid o tua dau ddwsin yn glanio ar ymyl y pwll ac yn mynd ati yn syth i fwydo ac ymdrochi – rhai cynffonddu oedd y rhain. Haid arall o ryw 18 yn glanio ymhellach draw ond anodd d'eud os yr un math ynteu'r rhai cynffonfraith oedd y rheiny. Draw a ni, gan sylwi ar haid arall o ylfnirod yn y caeau a bronfraith unig yn y coed ar ochr y llwybr.

Cyrraedd y ffordd ym mhen pella'r Cob Crwn lle roedd gwaith sylweddol wedi digwydd i roi dorau newydd i atal y môr rhag llifo i fyny'r 'Cyt'. Mae fa' ma yn le da i weld glas y dorlan weithiau ond dim lwc heddiw. Roedd criw da o ryw 3 – 4 dwsin o wylanod penddu yn nofio ar wyneb yr harbwr mewnol a dyma sylwi ar un hefo'i phen yn dywyll iawn. Braidd yn gynnar i'r gwylanod yma cael pennau duon, ond cyn inni gael telisgôp arni i gadarnhau mai'r benddu oedd hi a dim gwylan Môr y Canoldir roedd hi wedi mynd.

Doedd 'na fawr ddim heblaw'r gwylanod o fewn y Cob Crwn am fod lefel y dŵr yn uchel – dim golwg o'r pibydd coeswyrdd oedd yma yn gynharach. Ond erbyn hyn roedd yr awyr wedi tywyllu ac mi ddaeth yn gawod. Pwy ddaeth i'n cyfarfod fel yr oedden ni'n cyrraedd Pont Britania ond hwyr-ddyfodiad arall – Anwen o'r Blaenau. Hi wnaeth ein hatgoffa bod y Ffair Fwyd yn y Ganolfan heddiw. Ar Sadwrn ola bob mis fydd hon fel arfer, ond roedd yn gynharach y mis hwn i osgoi Gwyliau'r Dolig. Wel, 'doedd fawr o waith perswadio mai dyma'r lle i fynd am loches, paned, cinio a chyfle i wneud dipyn bach o siopa yr un pryd. Mae'r Ffair hon yn un o'r goreuon ac yn werth mynd iddi. Cofiwch: y Sadwrn ola bob mis fel arfer.

Buom yno am yr awr nesa a phan ddaethon ni oddiyno roedd y tywydd wedi brafio. Draw a ni ar hyd y Cob ac roedd hi'n fendigedig – y mynyddoedd dan niwl tew tywyll ond haul isel y tu cefn inni yn yn taflu golau llachar ar y morfa.



Rhesiad o chwiwellod

Roedd yn werth rhoi'r telisgôp ar y chwiwellod i weld manylion y patrwm bendigedig ar y plu a gwyrdd sgleiniog llachar pennau'r chwiaid gwylltion.

Pan ddaeth trê'n bach y tu cefn inni mi gododd ryw 10 – 12 o giachod oedd wedi bod yn cuddio yn y brwyn. Ond fe arhosodd un ar ôl. Roedd wedi codi ei phen i weld be oedd yn digwydd ond wedi penderfynnu mae'n rhaid mai dim ond trê'n a ryw boblach ryfedd efo binocs ar y Cob oedd yno – dim byd gwerth poeni amdany'n nhw.



Y giach arhosodd ar ôl

Fe gawsom olwg dda arni – ar y pen rhesog, pig hir a chuddliw bendigedig cyn iddi benderfynnu dilyn y gweddill i rywle.

Cyrraedd pen draw'r Cob a dwad yn ein hola' ar hyd y lôn beics a chael golwg ar geiliog chwadan ddanheddog go brysur. Anodd iawn fyddai cael telisgôp ar hwn ac yntau mor brysur yn 'sgota – yn dowcio a dwad i'r wyneb allan o faes gwelediad y 'sgôp am jyst digon o amser i gymryd ei wynt cyn dowcio eto. Rhaid oedd bodlonni ar y binocs ac mi oedd hynny'n iawn.

Y gyrchfan nesa oedd Borth y Gest, felly dyma ddilyn y llwybr heibio'r iardiau cychod gan feddwl be oedd gwerth (h.y. ££) y cyfryw gychod oedd yn gaeafu yno. Roedd 'na greyr bach gwyn yng ngheg yr harbwr – roedd y dŵr yn gwagio'n gyflym erbyn hyn a rhywfaint o laid yn dwad i'r golwg. Mi welson ni greyr bach arall ym Mhorth y Gest a chael golygfa

fendigedig arno fo drwy'r telisgôp ac ar ei ddull o o hela'i damaid.



Llwyddiant!

Roedd o'n ysgwyd ei droed felen yn gyflym mewn clwt o wymon i ddychryn mân bysgod a

chorgimychiaid o'u lloches ac yna yn trawannu'r dŵr amdanyn nhw efo'i big. Mi oedd hwn yn amlwg yn giamstar arni ac mi lwyddodd o sawl gwaith.

Ymhell allan roedd gwyach copog yn 'sgota yn un o'r sianelau, bili dowcar efo'i adenydd ar led a phiod môr yma ag acw.

Dychwelyd dros y top heibio'r hen ysbyty ac am Gaffi Cadwaladr (bellach dan berchnogaeth newydd) i gael hufen iâr a choffi i orffen. Diwrnod da a chyfle i ddal i fyny efo's sgandals diweddera a dymuno Dolig Llawen i bawb.



Dyma le da i gael cinio! Haf, Anwen, Sian, Nia, Eifion, Mr Elias yn y blaen, Dewi, Gwennan a heb anghôfio Gareth (tu ôl i'r camera)



Roedd trê'n bach Sion Corn yn eitha prysur ar y dydd

Adar yn hel Stympia'

Pan oeddwn i'n blentyn, un o'r petha' fydda' nghyfoedion yn ei wneud fyddai hel stympia' sigarets oddiar lawr a'u tanio nhw a'u smocio – yn enwedig os oedd o'n stwmp go fawr. Mi wnes inna' fy siâr mae'n rhaid imi gyfadde, ryw chydig hynny yw, ond diolch byth wnaeth hynny rioed fagu blas am faco ynddo i fel y gwnaeth yn rai.

Bellach mi ddaeth yn amlwg, mewn rhai ardaloedd, mai nid jyst hogia bach a tramps sy'n hel stympia' ond adar hefyd. Gwyddonwyr ym Mhrifysgol Genedlaethol Mecsico ddaeth i'r canlyniad hwn wrth wneud ymchwil i fywydau dwy rywogaeth o adar y trefi yn y wlad honno, sef aderyn y to a bras y tai, a darganfod bod yr adar yn pigo stympia' sigarets oddiar y strydoedd a'u defnyddio nhw i leinio'u nythod. Y seliwlôs yn y ffiltrau oedden nhw'n ei ddefnyddio i wneud hynny gyda llaw, ddim y baco.

Wedi monitro'r nythod a llwyddiant y cywion drwy'r tymor mi ddaeth yr ymchwilwyr i ganlyniad difyr iawn: roedd yn amlwg bod y cywion yn y nythod oedd â mwy o stympia' yn llwyddo yn llawer gwell am fod y nythod rheiny yn cynnwys llawer iawn llai o baraseitiaid na'r arfer. Y rheswm am hynny, yn ôl yr ymchwilwyr yw bod y seliwlôs yn y ffiltrau yn cynnwys llawer o nicotîn sydd yn

bry-laddwr cryf iawn a ddatblygwyd gan y planhigyn baco i amddiffyn ei hun rhag pryfid. Gellir dehongli'r casglu stympia' hyn yn dystiolaeth bod yr adar wedi ffeindio dull gwreiddiol ac effeithiol o reoli paraseitiaid, yn enwedig mathau o euddon sy'n sugno gwaed ac yn gwano'r cywion ac, os yn niferus iawn, hydnoed yn medru eu lladd nhw.

Cyhoeddwyd y canlyniadau hyn yn y rhifyn diweddar o *Biology Letters* yng Nghylchgrawn y Gymdeithas Frenhinol ac mae'n cyd fynd â nifer o ddarganfyddiadau diweddar bod rhai adar yn nheuluoedd y wenoliaid a drudwenod, yn enwedig os ydynt yn defnyddio'r un safle nythu yn rheolaidd, yn dod a darnau o blanhigion i'r nyth. Ac mae'n fwy na chyd-ddigwyddiad mai planhigion aromatig gaiff eu dewis am fod y cemegau aroglus yn y planhigion hyn yn atal pryfid.

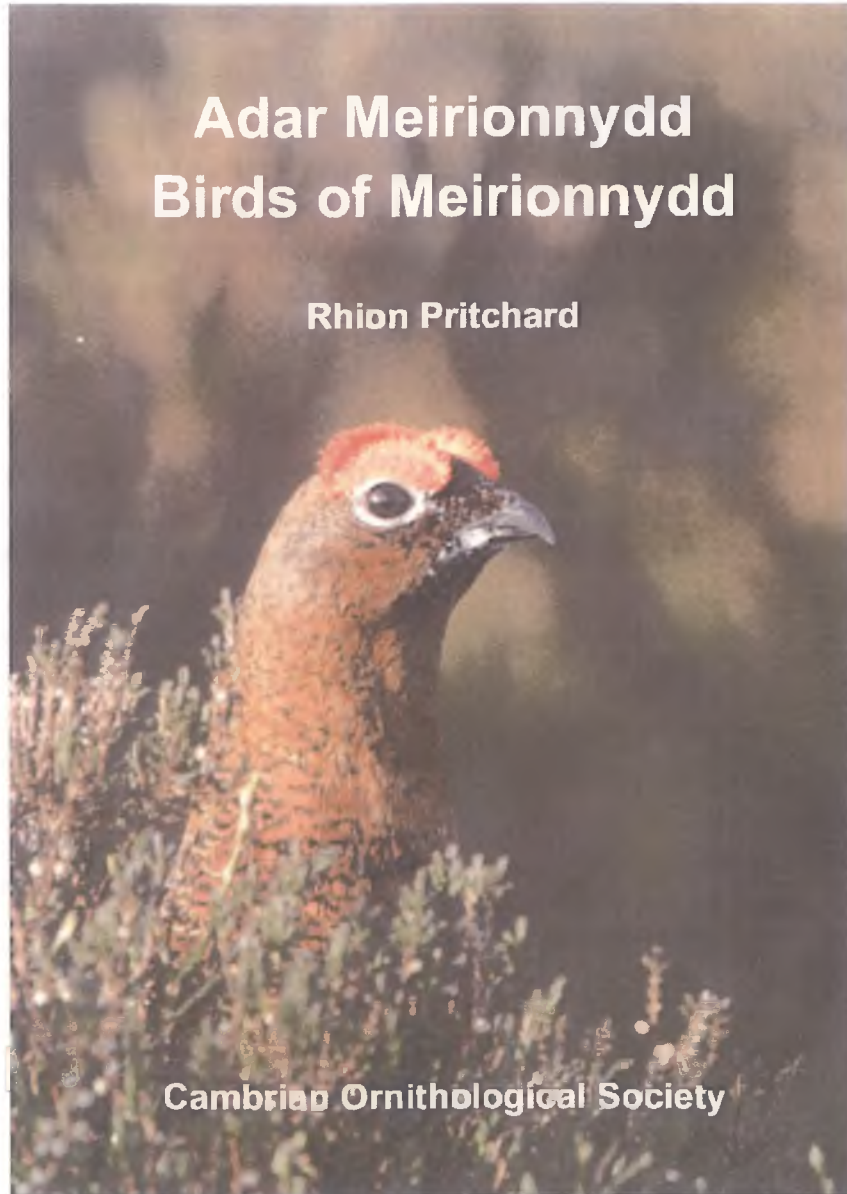
[o adroddiad yn y papur newydd 'i', Rhagfyr 5^{ed}, 2012]



Neu: "Gymerwch chi sigaret?" i'r rhai mwy llengar yn eich mysg

Adar Meirionnydd

Yn awr ar gael, y gyfrol newydd gan Gymdeithas Adar y Cambria.



Hir yw pob ymaros, ond wedi blynyddoedd o waith gan Rhion Pritchard (heb anghofio'r llu o gyfranwyr a fu'n darparu cofnodion a sylwadau) dyma ailwampio a diweddarau clasur Peter Hope Jones (*Birds of Merioneth*, 1974). Mae'n sicr fod llawer wedi newid dros gyfnod o bron i ddeugain mlynedd. Tybed pa rywogaethau sydd wedi cynyddu neu leihau ers hynny? Pa rai sydd wedi ymddangos neu ddiplannu? Mynnwch gopi er mwyn cael pori drwy gyfrol sy'n sicr o fod at ddant aelodau Cymdeithas Ted Breeze Jones.

Gellir cael copiau am £7.50 (+ £2 ychwanegol i'w bostio) gan Rhion Pritchard, Pant Afonig, Ffordd yr Hafod, Bangor, Gwynedd LL57 4BU. Sicciau yn daladwy i "C.O.S."

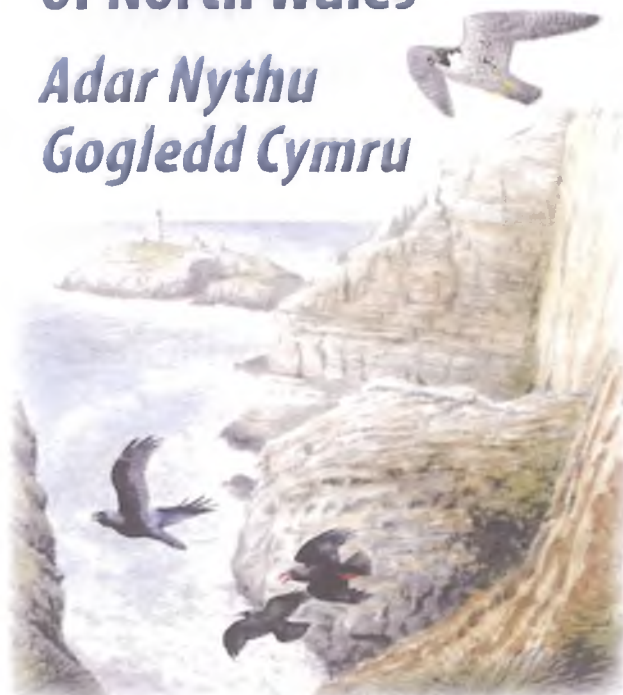
Gallwch hefyd gysylltu â Rhion drwy rhion678pritchard@btinternet.com

Atlas Adar Nythu Gogledd Cymru

Golygwyd gan Anne Brenchley, Geoff Gibbs, Rhion Pritchard ac Ian Spence

The Breeding Birds of North Wales

Adar Nythu Gogledd Cymru



Edited by Anne Brenchley, Geoff Gibbs,
Rhion Pritchard and Ian M. Spence

Disgwyliwn y bydd y testun yn mynd i'r argraffwyr, Gwasg Prifysgol Lerpwl, yn fuan ar ôl y Nadolig, ac y bydd ar gael yn ystod 2013. Y gost yn llawn fydd £45, ond bydd modd i bawb sydd wedi cyfrannu cofnodion at yr atlas archebu copi am bris gostyngol o £20. Bydd manylion llawn am hyn ar gael yn gynnar yn 2013.

Dyma'r atlas adar cyntaf i'w gyhoeddi ar gyfer siroedd y gogledd, er bod rhai siroedd yn y de, megis Gwent, Morgannwg a Phenfro, eisoes wedi cyhoeddi rhywbeth tebyg. Mae'r mapiau yn yr atlas ar sail sgwarau tetrad (dwy gilomedr sgwâr), ac felly'n llawer mwy manwl nag Atlas y BTO. Ceir 1,796 o'r sgwarau tetrad hyn yng

ngogledd Cymru, ac ymwelwyd â phob un o'r rhain o leiaf unwaith rhwng 2008 a 2012, y rhan fwyaf ohonynt sawl gwaith. Oherwydd hyn, mae'r mapiau yn y gyfrol yn rhoi'r darlun cliraf a gafwyd hyd yn hyn o hynt a helynt yr adar sy'n nythu yng ngogledd Cymru.

Saesneg fydd prif iaith yr atlas ond bydd crynodebau byr yn Gymraeg am bob aderyn heblaw dau, sef y Barcud Coch a'r Wydd wyllt. Am y bu i'n Cymdeithas ni noddi yr adar yma bydd adroddiad Cymraeg llawn amdanynt. Roedd y rhain yn adar hoff iawn gan Ted Breeze Jones ac mae un ohonynt â lle anrhydeddus iawn yn enw ein Cylchgrawn hynaws ni – *Llygad Barcud*.

Gweithgareddau Cymdeithas Ted Breeze Jones

Ionawr – Ebrill 2013

Dydd Sadwrn, Ionawr 19^{eg}

Taith: Adar Môn, dan arweiniad Rhodri Dafydd

Cyfarfod 10.30y.b. : ym Maes Parcio Malltraeth (SH407 687)

Nos Fawrth, Chwefror 5^{ed}

Sgwrs: Crwydro Affrica, gan Alun Williams

Y Stablau, Plas Tan y Bwlch, 7.30y.h.

Dydd Sadwrn, Chwefror 16^{eg}

Taith: Morfa Mawddach, dan arweiniad Rhys Gwyn

Cyfarfod 10.30y.b : ger y Bocs Signalau, Pwllpenmaen, (SH695 185)

Nos Fawrth, Mawrth 5^{ed}

Sgwrs: Hanes cefn gwlad ac adar dros y 300 mlynedd d'wytha, gan Twm Elias

Y Stablau, Plas Tan y Bwlch, 7.30y.h.

Dydd Sadwrn, Mawrth 16^{eg}

Gwaith a Thaith: Hel Sbwriel oddiar draeth ... yn y bora (mewn cydweithrediad â hogia Uned Morwrol, Cyngor Gwynedd) **ac i ben y Greigddu yn y p'nawn.**

Mwy o fanylion: Twm Elias

Cyfarfod 10.30y.b: ym Maes Parcio'r traeth, pen dwyreiniol Cricieth (SH504 382)

Cerwch i'r wefan am fwy o wybodaeth am y Gymdeithas, lluniau yn yr Oriol ac ôl-rifynnau *Llygad Barcud*
www.cymdeithastedbreezejones.org.uk



Plas Tan y Bwlch

Canolfan Astudio Parc Cenedlaethol Eryri

Pob llwyddiant i

Gymdeithas Ted Breeze Jones

ac i

LLYGAD BARCUD

Holwch am raglen o'r cyrsiau byd natur yr ydym yn eu cynnig,
neu am ein darpariaeth i grwpiau / cymdeithasau ymweld gyda'r nos am bryd bwyd,
a thro rownd y gerddi

Am ragor o wybodaeth a rhaglen lawn ffoniwch: 01766 772600